

毎月5・15・25日発行

6/15

令和8年(2026年)

No.2538

# 新宿 広報

## 商店街ハッピー商品券

申込期間は 7月1日～27日

今年度も、商店会と新宿区商店会連合会に加盟しているお店で  
お得に買い物できる商店街ハッピー商品券を販売します！

今回は  
プレミアム率  
30%

応援券



共通券



新宿区商店会連合会公式キャラクターはびれん

詳しくは  
2-3面でご紹介  
しています

発行：新宿区

編集：区政情報課

〒160-8484 新宿区歌舞伎町1-4-1 ☎(3209)1111

HP <https://www.city.shinjuku.lg.jp/>

※本紙に記載の電話番号は市外局番(03)を省略しています。

区のサービス・手続き・施設のご案内

しんじゅくコール ☎(3209)9999・☎(3209)9900

土・日曜日のご案内  
受付時間：午前8時～午後7時

聴覚に障害がある方で「ファックス番号のない記事」へのお問い合わせは、  
しんじゅくコールのファックスをご利用ください。

「新宿区総合案内用AIチャットボット」もあわせてご利用ください(24時間利用可)。



AIチャットボット

### CONTENTS

6月23日～29日は男女共同参画週間…4面 / 防犯対策用品の購入費用等を補助します…4面 / 新宿御苑 森の新能…5面

在留カード・特別永住者証明書とマイナンバーカードが1つのカードに…5面 / 新宿ビジネスプランコンテスト…5面 / 平和コンサート…12面

広報新宿は、新宿区ホームページ、  
webサイトやアプリからご覧いただけます。



新宿区  
ホームページ



マイ広報紙



アプリ「マチイロ」  
App Store



アプリ「マチイロ」  
Google Play ストア

### 商品券で商店街の魅力を再発見!

# 新宿区の商店街を 楽しもう!

## 1冊10,000円で

## 13,000円分使える!

商店街の活性化や区民生活応援のため、今年度も新宿区商店会連合会が「商店街ハッピー商品券」を販売します。商店会と新宿区商店会連合会に加盟している店のうち、商品券取扱店舗で利用できます。

中小企業・個人店で使える応援券8,000円分と、全ての取扱店舗で使える共通券5,000円分の合計13,000円分を10,000円で販売します。

商品券は紙で発行します。ぜひ、商店街での買い物や飲食等にご利用ください!

詳しくは、特設ウェブサイト(右二次元コード。🌐<https://shinjuku-happy.jp>)をご覧ください。



今回は  
プレミアム率を  
引き上げたよ!

- 対象** 区内在住・在勤・在学の方
- 商品券** 紙商品券(1枚500円、応援券16枚・共通券10枚)
- 発行冊数** 15万冊
- 申込冊数** 1人につき5冊まで
- 発行** 新宿区商店会連合会



特設ウェブサイト

## 商品券申し込みから 利用までの流れ

### STEP1 申し込み

7月1日(水)~27日(月)

特設ウェブサイト(右上二次元コード)または7月1日(水)から区政情報センター(本庁舎1階)、特別出張所、区内郵便局等で配布するチラシに付属の応募はがきで申し込みます。  
※先着順ではありません。  
※申込期限は、応募はがきは7月27日(月)消印有効、特設ウェブサイトは7月27日(月)午後5時です。  
※申込総数が発行冊数を上回った場合は、区内在住の方を優先し、抽選します。  
※抽選の結果、申し込みどおりの冊数で当選とならない場合があります。

### STEP2 通知

9月9日(水)ごろ

当選者にのみ当選通知はがきを発送します。



### STEP3 購入

9月16日(水)~10月16日(金)

当選通知はがきに記載された指定の郵便局で、商品券を購入してください。  
**持ち物** 当選通知はがき  
**購入方法** 現金のみ  
※ご本人以外の当選通知はがき分も代理で購入できます。  
※当選通知はがきに記載された当選冊数を一括で購入してください(分割購入は不可)。

### STEP4 利用

10月1日(水)~令和9年1月8日(金)

利用できる店舗は、区政情報センター(本庁舎1階)、特別出張所、区内郵便局等で7月1日(水)から配布する取扱店舗一覧冊子が特設ウェブサイトをご覧ください。



新宿「Azalée(アザリー)」プロジェクトをご存知ですか?



区の地場産業である「染め物」「印刷」の共同によるプロダクトの開発や企画を通じた、街の活性化プロジェクトです。ロゴマーク(左図)は、区の花として制定されているツツジ(Azalée)をモチーフに、小紋柄を連想させるドットをアクセントに添え、同商品券全体にあしらわれています。

## 新宿区商店会連合会とは

区内の87の商店会が加盟し、相互に連携しながら商店会の振興と発展に取り組んでいます。7つのブロックに分かれて、区民や消費者のためにさまざまな活動を行っています。

### キャラクター紹介

はびれんは、新宿区商店会連合会の公式キャラクターとして、商店会でのお買い物や街歩き楽しさを伝え、人と商店会をつなぐため誕生しました。「商店街ハッピー商品券」のPRで活躍したり、商店会のイベント等でも活動していく予定です。

いつも笑顔で新しいことに興味津々!

大好きな新宿区の商店会でお買い物したりおさんぽしたりするのが大好き!

はびれんです! よろしく!

新宿区の形は「犬のように」見えるって知ってる? はびれんも新宿区が好きだから犬のように見えるキャラクターなのかも?

チャームポイントは「7」の形に似ている耳♪

背中の子猫模様は新宿区の形!



## 商品券取扱店舗は はびれんのミニフラッグ、ステッカーが目印!!



### サービス



発酵風呂 haccola (神楽坂商店街振興組合)

## 取扱店舗の一部をご紹介します!



グルメ 寿司満月 四谷店 (四谷四丁目商交会)



### 買い物

織田瓜生花店 (柏木親友会)

## ピックアップ

だれもが個人として尊重され、自分らしく豊かに生活できるまちを目指して

6月23日~29日は

# 男女共同参画週間

「あなたらしさが、社会のチカラ」(令和8年度内閣府・男女共同参画週間キャッチフレーズ)

区では、男女共同参画推進計画を策定し、新宿で働き・学び・活動する全ての人が、性別に関わりなく個性と能力を十分に発揮し、責任を分かち合い、共にあらゆる分野に参画できる社会の実現を目指しています。

男女共同参画課(ウイズ新宿、荒木町16) ☎(3341)0801



令和8年度内閣府ポスター

### 男女共同参画に関するさまざまな情報を発信しています

#### 男女共同参画情報誌「ウイズ新宿」(右図)

ワーク・ライフ・バランスの推進、女性活躍の推進、DV防止等、さまざまな情報を提供しています。

年間2回発行のうち1回を区民編集委員が企画・執筆・編集し、区と協働で発行しています。

#### 男女共同参画講座

区民向けの啓発講座を開催しています。詳しくは、新宿区ホームページ(右上二次元コード)等でお知らせしています。

#### ウイズ新宿内図書資料室

男女共同参画やジェンダー関連の図書資料を所蔵しています。区立図書館の利用登録をしている方に貸し出しもできます(一部資料を除く)。



ウイズ新宿148号  
(令和7年12月発行)

### 家庭や仕事の悩みをご相談ください

#### 悩みごと相談室

面接相談を希望する方は電話で男女共同参画課 ☎(3341)0801へ予約してください。

日時	面接相談会場	電話相談番号
月~土曜日午前10時~午後4時 (女性相談員)	男女共同参画推進センター (ウイズ新宿、荒木町16)	☎(3353)2000
土曜日午後1時~4時 (男性相談員)		☎(3341)0905
月曜日午前10時~午後4時 (女性相談員)	区役所第1分庁舎2階 区民相談室	☎(5273)3646

※いずれも正午~午後1時、祝日等は実施しません。  
※電話相談の受け付けは午後3時30分までです。

DV相談ダイヤル ☎(5273)2670(土・日曜日、祝日等を除く午前9時~午後5時)

専門の相談員が相談をお受けしています。匿名でも相談できます。

### ワーク・ライフ・バランス推進企業を応援します

#### 取り組みを推進する企業を認定・表彰

テレワークなどの柔軟な働き方ができる環境の整備や長時間労働の改善等、ワーク・ライフ・バランスを推進する企業を認定・表彰しています。

#### ★令和7年度認定企業

▶(株)フォー・ジェイ、▶(株)コミュニケーション・コンパス、▶ノザワ工業(株)

#### ★令和7年度優良表彰企業

●ワーク・ライフ・バランスアイデア賞…▶NEXCO中日本サービス(株)東京本社、▶(株)エイル

●ワーク・ライフ・バランス特別賞…新菱冷熱工業(株)

#### 育児・介護休業等を推進している区内中小企業に奨励金を支給

#### ★パパサポート企業・介護サポート企業への奨励金制度

男性従業員が育児休業・育児短時間勤務制度を利用した場合や、性別を問わず従業員が介護休業・介護短時間勤務制度を利用した場合に、区内の中小企業へ奨励金を支給します(要件あり)。

### 性の多様性への理解を深めよう

性の多様性への理解を深めるための啓発カード(右図)入りティッシュを区施設等で配布しています。



## 住宅に設置する防犯カメラなど 防犯対策用品の購入費用等を補助します

補助金は今年度で最後です

下記防犯対策用品の購入・設置費用を補助します。

**対象用品** 4月1日以降に購入・設置した次のもの

- ▶屋外・玄関・自宅周りに設置した防犯カメラ
  - ▶カメラ付きインターホン(訪問者の姿を映像で確認・録画できる機能付きのもの)
  - ▶防犯フィルム
- ※防犯目的でないものは対象外です。
- ▶センサーライト(主に赤外線や熱・光・振動・磁力等を感知し、自動的に一定の時間、ライトで照らす照明器具)
  - ▶センサーアラーム(主に赤外線や熱・光・振動・磁力等を感知し、自動で警告音が鳴る装置)



☑区に住民登録のある方(1世帯につき1回限り。住民税を滞納している方・令和7年度に本事業の補助金交付を受けた世帯を除く)

補助額等 購入・設置費用の総額の2分の1(2万円を上限)

必要書類 ▶マイナンバーカード、運転免許証等の本人確認書類の写し、▶商品名・価格・申請者氏名等の記載のある領収書等の写し、▶防犯対策用品の内容が確認できるカタログやパンフレット等の写し、▶防犯機器等設置後の写真、▶銀行等の振込先の口座が確認できるものの写し

☑所定の申請書に上記必要書類を添付し、令和9年1月31日(日)までに郵送(消印有効)で問合せ先へ。新宿区ホームページ(右下二次元コード)からも申請できます。申請書は危機管理課(本庁舎4階)、特別出張所で配布しているほか、新宿区ホームページ(右下二次元コード)から取り出せます。

☑区防犯対策用品購入補助センター(〒160-0022新宿5-18-14、新宿北西ビル5階) ☎(5273)5065



# 新宿御苑 森の薪能

## 区民優待チケットを先行販売します

区内でも有数の自然を誇る新宿御苑で、日本の古典芸能を当代最高峰の演者がお届けします(雨天時は新宿文化センター(新宿6-14-1)で実施)。

**日** 9月24日(休)午後6時30分～8時40分(午後5時30分開場)

**場** 新宿御苑風景式庭園(内藤町11)

※夜は冷え込むことがあります。防寒対策をお願いします。

**対** 区内在住の小学生以上

**内** ▶狂言「樋の酒」…野村萬斎、▶能「船弁慶・前後之替」…観世鍔之丞

**費** ▶A席…8,000円、▶B席…5,000円(いずれも一般価格から1,000円引き)

**申** 6月30日(火)まで問合せ先ホームページ(右下二次元コード)から申し込みます。

A席・B席各50枚。座席の指定はできません。応募者多数の場合は抽選し、結果は当選者にのみ7月6日(月)までに電子メールでお知らせします。

※インターネット環境のない方等は、お問い合わせください。

※優待チケットは、7月下旬ごろに所定の場所でお引き換えください。引換期間・場所は当選者にのみお知らせします。

**問** 新宿観光振興協会 ☎(3344)3160 **HP** [https://www.kanko-shinjuku.jp/info/history/article\\_4369.html](https://www.kanko-shinjuku.jp/info/history/article_4369.html)



昨年の様子



## 在留カード・特別永住者証明書とマイナンバーカードが1つのカードに

6月14日から、在留カード・特別永住者証明書とマイナンバーカードが1つになった特定在留カード・特定特別永住者証明書の利用が始まりました。詳しくは、新宿区ホームページ(右二次元コード)をご覧ください。



**問** 戸籍住民課住民記録係 ☎(5273)3601

## VRを活用した心理支援プログラム「コミュニケーションLab」



臨場感のある日常場面のVR体験により、コミュニケーションの練習等の機会を提供します。VRを使用しなくても参加できます。

※同日に心理カウンセリングも受けられます(要予約)。詳しくは、お問い合わせください。

**日** 7月9日、10月15日、11月19日、令和9年2月18日、3月18日の木曜日午後1時～2時30分

**対** 区内在住の15歳～おおむね39歳で、現在就労していないコミュニケーションの機会が少ない方、各日8名

**申** 6月17日(火)～各開催日の前日に電話で問合せ先へ。先着順。

**場** 問 区勤労者・仕事支援センター(新宿7-3-29、新宿ここ・から広場しごと棟) ☎(3200)3311



## 新宿ビジネスプランコンテスト

### 区内での創業を応援～区の地域課題解決につながるビジネスプランを募集します

東京商工会議所新宿支部と共同開催します。優れたプランを表彰するほか、表彰事業の事業化に向けたアフターフォロー等を行います。

**対** 区内で創業予定または創業からおおむね5年以内で、次のいずれかの要件を満たす方

▶ 区内に在住・在勤・在学している

▶ 区内中小企業者

※チームで申し込む場合は、代表者が上記のいずれかを満たしている必要があります。

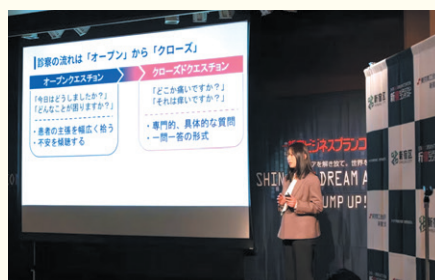
**表彰** ▶最優秀賞(50万円)、▶優秀賞(20万円)、▶評価委員特別賞(10万円)

※学生のファイナリストのうち上記の表彰を受けなかった方には、学生賞として1チームにつき5万円の賞金を差し上げます。

**申** 7月31日(金)まで同コンテストホームページ(右二次元コード)から申し込みます。



**問** 同コンテスト事務局(産業振興課産業振興係内) ☎(3344)0701



前回の同コンテストの様子



前回の最優秀賞(唐澤孝通さん)

## 図書館の催し

### 子ども向け

**下落合図書館** ☎(3368)6100

▶ 調べる学習「保護者向け」ガイダンス(7/5)

**戸山図書館** ☎(3207)1191

▶ JICA地球ひろば見学ツアー～世界の子もたちのくらしを知ろう(7/12)

### 特別図書整理のため休館します

**休館期間等** ▶中町図書館(中町25)…7月1日(火)～3日(金)(7月16日(木)は臨時開館)

▶大久保図書館(大久保2-12-7)…7月8日(火)～10日(金)

**問** 中央図書館 ☎(3364)1421

ホームページでもイベント情報を発信しています



一般向け



子ども向け

# 世帯全員が住民税非課税の方へ 介護保険サービス利用時の負担軽減・助成制度の活用を

現在、負担軽減・助成を受けている方の認定期間は7月31日(金)までです。更新申請書を6月4日に発送しましたので、お早めに更新申請をしてください(介護保険通所系サービス利用時の食費助成(右記)は更新申請不要)。詳しくは、お問い合わせください。新宿区ホームページ(右下二次元コード)でもご案内しています。

※住民税課税・非課税は、令和7年中の所得で判定します。

☎ 介護保険課給付係 (5273)4176



## ●介護保険施設の居住費(滞在費)・食費の負担軽減

住民税非課税世帯(別世帯の配偶者を含む)で、下表の要件に該当する方を対象に、特別養護老人ホーム・介護老人保健施設・介護医療院での入所と短期入所(ショートステイ)利用時の居住費(滞在費)・食費の負担額を軽減します。

### 8月から適用する軽減後の1日当たりの負担限度額

区分	所得要件	資産要件 (預貯金等)	居住費(滞在費)				食費	
			ユニット 型個室	ユニット 型個室の 多床室	従来型 個室	多床室	施設 サービス	短期入所 サービス
第1 段階	生活保護を受けている方							
	本人が 老齢福祉年金受給者	【単身】 1,000万円以下 【夫婦】 2,000万円以下	880円	550円	380円 (550円)	0円	300円	300円
第2 段階	本人の課税年金収入金額・非課税年金(★1)収入金額・その他の合計所得金額(★2)の合計が82万6,500円以下	【単身】 650万円以下 【夫婦】 1,650万円以下	880円	550円	480円 (550円)	430円	390円	600円
第3 段階 ①	本人の課税年金収入金額・非課税年金(★1)収入金額・その他の合計所得金額(★2)の合計が82万6,500円超120万円以下	【単身】 550万円以下 【夫婦】 1,550万円以下	1,370円	1,370円	880円 (1,370円)	430円	680円	1,030円
第3 段階 ②	本人の課税年金収入金額・非課税年金(★1)収入金額・その他の合計所得金額(★2)の合計が120万円超	【単身】 500万円以下 【夫婦】 1,500万円以下	1,470円	1,470円	980円 (1,470円)	530円 (430円 ★3))	1,420円	1,360円

※( )内の金額は、介護老人保健施設、介護医療院、短期入所療養介護の場合です。  
 ※地域密着型介護老人福祉施設も対象になります。  
 ※第2号被保険者の資産要件は、各段階とも単身1,000万円以下、夫婦2,000万円以下です。  
 ★1 非課税年金…遺族年金、障害年金、寡婦年金、かん夫年金、母子年金、準母子年金、遺児年金  
 ★2 その他の合計所得金額…合計所得金額から年金に係る雑所得を控除した額  
 ★3 料金を徴収しない介護老人保健施設、介護医療院等の場合

## ●介護保険通所系サービス利用時の食費助成

住民税非課税世帯の方、生活保護を受けている方は、サービス利用時の食費を1日につき200円助成します(更新は申請不要。7月下旬に決定通知書を発送)。対象の通所系サービス事業所は、区に助成制度の実施を届け出た区内の事業所です。

**対象サービス** ▶通所介護(地域密着型を含む)、▶通所介護相当サービス、▶通所リハビリテーション、▶認知症対応型通所介護、▶小規模多機能型居宅介護と看護小規模多機能型居宅介護の通いサービス

※上記と同様の介護予防サービスも対象です。

## ●介護保険サービス利用時の負担軽減

介護保険サービスの利用者負担額の支払いが困難な方の、対象サービスの利用料や居住費(滞在費)・食費の利用者負担額を25%(生活保護を受けている方は個室の居住費(滞在費)を100%)軽減します。

この軽減は、東京都と新宿区に軽減事業を行うことを届け出た社会福祉法人と事業者が提供するサービスを利用した場合にのみ受けられます。対象サービス等詳しくは、お問い合わせください。

**対**生活保護を受けている方、次の全てに該当する方

- ▶利用者本人を含む世帯全員が住民税非課税、
- ▶世帯の年間収入が基準収入額(★4)以下、▶世帯の預貯金等が基準貯蓄額(★5)以下、▶世帯で自宅以外に土地・家屋等を所有していない、▶負担能力のある親族等に扶養されていない、▶申請時に介護保険料を滞納していない、▶被保険者証に「給付額の減額」等の記載がされていない

★4 世帯員が1人の場合は150万円。以降、1人増えるごとに50万円を加算(収入には仕送りや課税対象とならない遺族年金・障害年金・手当等を含む)

★5 世帯員が1人の場合は350万円。以降、1人増えるごとに100万円を加算(預貯金等には有価証券・債権等を含む)

## アンケート 区政モニター募集



●募集案内が届いた方は6月30日までに  
ご応募ください

区政へのご意見等を伺い、区政運営の参考とするため、アンケートにお答えいただく区政モニターを募集します。無作為抽出した6,000名の方へ募集案内を発送します。ご協力いただける方は、同封のモニター登録同意書に必要な事項を記入し、ご応募ください。

☎ 区政情報課広聴係 (5273)4065

## 区民意識調査に ご協力を



●調査票が届いた方は7月29日までに  
ご回答ください

区の重要課題に対する意識や意向を伺い、区政運営の基礎資料とするため、毎年実施しています。18歳以上の区民から無作為抽出した2,500名の方へ調査票を発送します。調査票は、無記名で回答していただき、統計的に処理します。調査結果の概要は、広報新宿後号でお知らせします。

☎ 区政情報課広聴係 (5273)4065

## 令和8年第2回 区議会定例会 提出議案



区長が提出した議案は、予算案2件、条例案13件、その他6件です。議案は追加する場合があります。

議案の内容は、新宿区ホームページ(右下二次元コード)で閲覧できます。

☎ 総務課総務係 (5273) 3505





資源・ごみの出し方等を見直して日頃からごみの削減に取り組みましょう

## 令和7年度のごみの収集・資源の回収状況

### 区民1人1日当たりに換算した区が収集したごみ量は491g

令和7年度の区のごみの収集、資源の回収状況は下表のとおりです。区民1人1日当たりの区が収集したごみ量は、令和6年度と比較して12g(2.4%)減少しました。区では、令和9年度までに「区民1人1日当たりの区が収集したごみ量を444gにする」ことを目指しています。

引き続き、資源・ごみの分別にご協力をお願いします。

#### ●ごみ収集量と資源回収量

(単位:トン、▲は減)

区分	令和7年度	令和6年度	増減	増減率 (対前年度比)%	
ごみ	燃やすごみ(可燃)	59,475	60,508	▲ 1,033	▲ 1.7
	金属・陶器・ガラスごみ(不燃)	1,273	1,268	5	0.4
	粗大ごみ	2,860	2,927	▲ 67	▲ 2.3
ごみ量の計【A】	63,608	64,703	▲ 1,095	▲ 1.7	
資源(行政回収)	古紙(新聞・雑誌・段ボール・紙パック)	6,597	6,612	▲ 15	▲ 0.2
	びん・缶(スプレー缶・カセットボンベ含む)	4,001	4,158	▲ 157	▲ 3.8
	ペットボトル	1,972	1,994	▲ 22	▲ 1.1
	資源プラスチック(白色トレイ含む)	2,099	2,091	8	0.4
	乾電池	63	68	▲ 5	▲ 7.4
	小型充電式電池	9	—	9	—
	小型電子機器	258	268	▲ 10	▲ 3.7
	蛍光灯(水銀使用製品含む)	21	22	▲ 1	▲ 4.6
	金属分	66	67	▲ 1	▲ 1.5
	資源(行政回収)の計【B】	15,088	15,281	▲ 193	▲ 1.3
資源(集団回収★)の計【C】	4,435	4,601	▲ 166	▲ 3.6	
資源量の合計=B+C	19,523	19,882	▲ 359	▲ 1.8	
各年度1月1日現在の人口【D】	355,125 人	352,717 人	2,408 人	0.7	
区民1人1日当たりのごみ量 =A÷D÷365	491 g	503 g	▲12 g	▲ 2.4	



★集団回収は、区が支援を行い、町会・自治会等の地域団体が自主的に実施する資源回収です。  
 ※令和7年度の数値は速報値です。  
 ※資源(行政回収)は、区が回収した資源(古紙、びん・缶、ペットボトル、資源プラスチック、乾電池、小型充電式電池、小型電子機器、蛍光灯、金属分の合計)とピックアップ(収集した金属・陶器・ガラスごみと粗大ごみから資源を選別)回収した資源の合計です。  
 ※小型充電式電池は、令和7年4月から資源・ごみ集積所で回収しています。  
 ※端数処理しているため、項目ごとの値が合わない場合があります。



### 新宿区資源・ごみ分別アプリ「さんあ〜る<sup>®</sup>」をご利用ください

AIチャットボット機能追加でさらに使いやすくなりました

送信した写真をAIが読み取り、収集日や分け方・出し方を検索できます(右図イメージ)。詳しくは、新宿区ホームページ(右二次元コード)をご覧ください。



☎新宿清掃事務所事業係 ☎(3950)2962

## 食品ロスダイアリー 区民モニターを募集します

### アプリで食品ロスを管理しませんか

家庭での食品ロスの品目等の実態を把握し、今後の削減対策等に活用するため、調査にご協力いただける方を募集します。

参加者には10月1日(木)~31日(土)の期間中、発生した食品ロスの内容をアプリに毎日記録していただきます。27日分以上の記録を提出していただいた方には、1,000円分のQUOカードを差し上げます。

☎区内在住の方、400名

☎6月17日(水)~8月28日(金)に所定の申込書を郵送(必着)・ファックスまたは直接、問合せ先へ。先着順。新宿区ホームページ(右下二次元コード)からも申し込みます。申込書は6月17日(水)から問合せ先・特別出張所等で配布するほか、新宿区ホームページ(右二次元コード)から取り出せます。



アプリ画面イメージ



☎ごみ減量リサイクル課ごみ減量計画係(〒160-8484歌舞伎町1-4-1、本庁舎7階) ☎(5273)3318・☎(5273)4070

## 蚊の発生源対策にご協力を

### 水たまりを作らないようにしましょう

ヒトスジシマカは、デング熱・ジカウイルス感染症等を媒介します。ヒトスジシマカの幼虫は、植木鉢の受け皿、雨ざらしのバケツやじょうろ、空き缶等にできる小さな水たまりに発生します。週に一度は、屋外の容器等に雨水がたまっていないかチェックしましょう。

☎ ▶ デング熱・ジカウイルス感染症の症状等…保健予防課保健相談係 ☎(5273)3862

▶ 蚊の駆除の方法等…衛生課環境衛生係 ☎(5273)3841



ヒトスジシマカ (写真提供/国立感染症研究所 昆虫医科学部)



植木鉢の受け皿



雨ざらしのバケツ・じょうろ

# イベント

講座や催事などに関する情報を掲載しています

## こども・教育

### 夏休みこども楽習塾

#### ●空きびんで作るデコパージュ小物入れ

日 7月18日(出)午前10時～11時30分

対 区内在住の小学生、10名(小学2年生までは保護者同伴)

持 大きめの空きびん、折り紙等のイラスト付きの紙、筆記用具

申 往復はがきに10面記入例のとおり記入し、7月3日(必着)までに問合せ先へ。応募者多数の場合は抽選。

場 閩新宿リサイクル活動センター(〒169-0075 高田馬場4-10-2) ☎(5330)5374(月曜日休館)



### 親子体験食味学習会

#### ●おいしい夏休みを体験しよう2026

日 7月25日(出)午前10時30分～午後2時30分

場 新宿京懐石 柿傳(新宿3-37-11、安与ビル)

対 小・中学生と保護者、15組30名

内 茶会体験と懐石料理のマナー

費 1組1万1,000円(材料費等)

持 白い靴下または足袋、ハンカチ、小さめの扇子

主 国際観光日本レストラン協会

後 新宿区

申 6月18日(出)午前10時から電話で問合せ先へ。先着順。

場 閩新宿柿傳本部 ☎(3352)5115

### 女子中高生向けオフィスツアー

50社以上でSTEM(科学・技術・工学・数学)分野の魅力を伝えるツアーを実施します。日程・内容等詳しくは、同イベントホームページ(右下二次元コード。☎<https://www.26summer-office.metro.tokyo.lg.jp/>)をご覧ください。

日 7月下旬～8月下旬

対 都内在住・在学的女子中学生・高校生

申 6月23日(出)正午まで同イベントホームページ(右二次元コード)から申し込みます。

場 閩東京都生活文化局 ☎(5388)3189



### 教えてちい先生 「パパとつくる工作教室」

日 8月1日(出)午前10時～12時

対 区内在住・在勤・在学の5歳～小学3年生のお子さんと父親、15組30名

持 使い慣れたはさみ、マーカーほか

申 6月17日(出)から電話で問合せ先へ。先着順。新宿区ホームページ(右上二次元コード)からも申し込みます。託児あり(生後6か月～4歳のお子さん



対象。先着3名。7月9日(木)までに予約。

場 閩男女共同参画推進センター(ウイズ新宿、荒木町16) ☎(3341)0801

## 高齢者・介護

### 認知症に関する相談

#### ●認知症・もの忘れ相談

日 場 ▶①7月2日(木)…四谷高齢者総合相談センター(四谷三栄町10-16)、▶②7月30日(木)…落合保健センター(下落合4-6-7)、いずれも午後2時30分～4時

対 区内在住でももの忘れが心配な方、各日4名

内 医師による相談

申 6月17日(出)から電話で問合せ先へ。先着順。

場 ▶①四谷高齢者総合相談センター ☎(5367)6770、▶②落合第一高齢者総合相談センター ☎(3953)4080

#### ●認知症介護者相談

日 7月16日(木)午前9時30分～11時30分

場 区役所本庁舎3階302会議室

対 認知症の方の介護者等で心や体に悩みを抱えている方、3名

内 精神科医師による相談

申 6月17日(出)から電話で問合せ先へ。先着順。

場 閩高齢者支援課高齢者相談第一係 ☎(5273)4593

### 高田馬場地域交流館の催し

#### ①初心者向けの陶芸教室 どんぶり作り

汚れてもよい服装でおいでください。

日 7月12日(日)・19日(日)午後2時～3時30分、全2回

費 500円(材料費等)



#### ②戸塚警察署による特殊詐欺講座&演芸

日 7月14日(火)午後2時～3時30分

共通事項

対 区内在住の60歳以上、▶①12名、▶②40名

申 ▶①は7月1日(火)～11日(土)、▶②は7月2日(日)～13日(月)に電話または直接、問合せ先へ。先着順。参加には利用証の作成が必要です。

場 閩同館(高田馬場1-4-17) ☎(3200)5816(午前9時～午後6時)

### 筋骨・体力確認会 ～きがるにチェック！

日 7月16日(木)午後2時～4時

場 四谷地域センター(内藤町87)

対 区内在住の65歳以上で医師から運動を禁止されていない方、35名

内 運動能力・骨密度・血管年齢・パタカ(口腔機能)

測定、介護予防体操の紹介ほか

申 6月17日(火)～7月2日(日)に電話で問合せ先へ。応募者多数の場合は抽選し、結果は後日郵送でお知らせします。新宿区ホームページ(右二次元コード)からも申し込みます。

場 閩地域包括ケア推進課介護予防係 ☎(5273)4568



## 介護者講座

#### ●私と家族の「そとぞく」講座

日 7月31日(金)午後2時～4時

場 高齢者施設神楽坂(矢来町104)

申 6月17日(火)から電話かファックス(10面記入例のとおり記入)で問合せ先へ。先着30名。

場 閩箕輪町高齢者総合相談センター ☎(3266)0753・☎(3266)0786



## すべての方

### 新宿中央公園植物クラブ

#### ●アジサイ観察会

日時・集合場所等 6月23日(火)午前10時30分に同園管理事務所(西新宿2-11-1)に集合、正午に同園で解散(雨天実施)

持 ルーペ(拡大鏡)、飲み物

申 6月21日(日)までに電話で問合せ先へ。新宿区ホームページ(右二次元コード)からも申し込みます。

場 閩同園管理事務所 ☎(3342)4509



### 新宿NPO活動交流事業

#### ●NPO×学生・次世代:共感から行動へ

～社会との関わりが自分の未来につながる！

日 6月27日(土)午後1時30分～4時30分

内 社会課題に取り組む学生団体のリアルな体験を通じて、共感がどのように行動へと変わるのかを紐解く

申 電話かファックス・電子メール(10面記入例のとおり記入)または直接、問合せ先へ。問合せ先ホームページ(右二次元コード。☎<https://snponet.net/>)からも申し込みます。

場 閩新宿NPO協働推進センター(高田馬場4-36-12) ☎(5386)1315・☎(5386)1318・✉hiroba@snponet.net



イベントのつづき

相続・不動産無料相談会

日 6月29日(月)午後1時～5時  
 場 BIZ新宿(区立産業会館、西新宿6-8-2)  
 対 区内在住の方、区内に土地や建物をお持ちの方、10組(1人も可)  
 相談員 不動産鑑定士、宅地建物取引士ほか  
 後 新宿区  
 申 6月17日(水)～26日(金)に電話で問合せ先へ。先着順。  
 問 NPO法人日本地主家主協会事務局 ☎(3320)6281(土・日曜日を除く午前9時～午後4時30分)

新宿NPO活動基礎講座

● 個人情報管理講座～NPO活動をしていく上で必要な、正しい理解と適正な管理・運用方法  
 日 7月2日(木)午後6時45分～8時45分  
 費 1,000円(資料代等)  
 申 電話かファックス・電子メール(10面記入例のとおり記入)または直接、問合せ先へ。問合せ先ホームページ(右上二次元コード)。  
 URL <https://snponet.net/>からも申し込みます。  
 場 問 新宿NPO協働推進センター(高田馬場4-36-12) ☎(5386)1315・FAX(5386)1318・✉hiroba@s-nponet.net

ささえーる 中落合の講座

● みんなでフラ♪café  
 日 7月4日(土)午後1時～3時  
 内 フラダンスのステージ・体験ほか  
 申 当日直接、会場へ。  
 ● 夏にぴったり!ハーブのバスソルト講座  
 講座修了後は既存のハーブ愛好団体に加入し、継続的に活動できます。  
 日 7月17日(金)午後1時～3時  
 対 区内在住・在勤・在学の方、8名  
 申 7月10日(金)までに電話で問合せ先へ。応募者多数の場合は抽選。

共通事項

場 問 同館(中落合1-7-1) ☎(3565)6375(日曜日を除く午前9時～午後6時)

再就職支援セミナー

● 就職活動に役立つ!メイクアップ講座  
 日 7月8日(水)午前10時～11時30分、午後2時～3時30分(いずれも同じ内容)  
 対 都内在住のおおむね55歳以上、各回25名  
 申 6月25日(木)までに電話または直接、問合せ先へ。応募者多数の場合は抽選。  
 場 問 新宿わく☆ワーク(新宿7-3-29、新宿ここから広場しごと棟) ☎(5273)4510

市民とNPOの交流サロン

ウェブ会議ツール[Zoom]を利用したイベントです。  
 日 7月9日(木)午後6時45分～8時45分  
 内 「ともに考え、ともにつくる」をビジョンに、市民が主体となって技術を活用し、課題を解決するシビックテックに取り組む、Code for Japanの活動紹介(語り手は同団体)  
 申 電話かファックス・電子メール(10面記入例のとおり記入)または直接、問合せ先へ。問合せ先ホームページ(右下二次元コード)。  
 URL <https://snponet.net/>からも申し込みます。  
 問 NPO協働機構(高田馬場4-36-12) ☎(5206)6527・FAX(5386)1318・✉hiroba@s-nponet.net

ささえーる 薬王寺の講座

● スマートフォン講座  
 スマートフォンは貸し出します。質問がある方はご自身のスマートフォンをお持ちください。  
 日 7月15日(水)午後2時～5時  
 対 区内在住の60歳以上、5名  
 申 7月1日(水)までに電話または直接、問合せ先へ。

応募者多数の場合は抽選。

場 問 同館(市谷薬王寺町20-40) ☎(3353)2333(土・日曜日、祝日を除く午前9時～午後6時)

分譲向けマンション管理セミナー

日 7月17日(金)午後6時20分～8時  
 場 四谷区民ホール(内藤町87)  
 対 区内分譲マンションの管理組合役員・区分所有者・居住者ほか、100名  
 内 マンション長寿命化に向けたコミュニティ形成  
 申 6月17日(水)～24日(水)に電話かファックス(10面記入例のとおり記入)または直接、問合せ先へ。先着順。新宿区ホームページ(右二次元コード)からも申し込みます。  
 問 住宅課居住支援係(本庁舎7階) ☎(5273)3567・FAX(3204)2386



新宿いきいき体操講習会

介護予防のミニ講座「筋力トレーニング～足腰が弱い方のためのしっかり貯筋体操」もあります。動画は新宿区ホームページ(右下二次元コード)からご覧いただけます。  
 日 7月23日(木)午後2時～4時  
 場 四谷地域センター(内藤町87)  
 対 区内在住・在勤の方、30名  
 申 6月17日(水)～7月8日(水)に電話かファックス(10面記入例のとおり記入)で問合せ先へ。先着順。  
 問 地域包括ケア推進課介護予防係 ☎(5273)4568・FAX(6205)5083



お知らせ

まちや暮らしに関する情報を掲載しています

事業者の方

指定管理者を募集

● 環境学習情報センター・区民ギャラリー(西新宿2-11-4)  
 選定日程等詳しくは、新宿区ホームページ(右上二次元コード)をご覧ください。  
 指定期間 令和9年4月1日～14年3月31日(5年間)  
 選考 プロポーザル方式。▶1次…書類、▶2次…プレゼンテーション等

申 事前に連絡の上、応募書類を7月15日(水)午後5時までに直接、問合せ先へ。募集要項・応募書類は新宿区ホームページ(右上二次元コード)から取り出せます。



● 現地見学会  
 日 6月23日(水)午後2時から  
 申 6月19日(金)午後5時までに直接、問合せ先へ。詳しくは、新宿区ホームページ(右上二次元コード)をご覧ください。  
 問 環境対策課脱炭素事業係(本庁舎7階) ☎(5273)3553

すべての方

マイナンバーカードの受け取り窓口を臨時開設します

● 受け取りには予約が必要です  
 予約方法等詳しくは、マイナンバーカードの交付申請後に届く交付通知書に同封の案内をご確認ください。当日は、交付業務のみ取り扱います。  
 日 7月5日(日)午前9時～午後5時  
 場 問 戸籍住民課住民記録係(本庁舎1階) ☎(5273)3601

## お知らせのつづき

### 都市計画案の縦覧・意見書の提出

東京都市計画道路幹線街路放射第24号線、東京都市計画道路幹線街路補助線街路第74号線・第170号線の都市計画案です。区内在住の方・利害関係のある方で計画案に意見がある場合は、意見書を提出できます。



縦覧期間 6月23日(火)まで

縦覧場所 区都市計画課(本庁舎8階)、東京都都市整備局都市計画課

提出方法 任意の用紙に計画案の名称・意見・意見書作成日・住所・氏名・電話番号を記入し、6月23日(火)までに郵送(消印有効)または直接、問合せ先へ。東京都ホームページ(右上二次元コード。URL: [https://www.toshiseibi.metro.tokyo.lg.jp/basic/singikai/aramashi/jouhou\\_ichiran](https://www.toshiseibi.metro.tokyo.lg.jp/basic/singikai/aramashi/jouhou_ichiran))からも提出できます。

問 東京都都市整備局都市計画課(〒163-8001 西新宿2-8-1、都庁第二本庁舎12階北側) ☎(5388)3225

### みどりの推進審議会

日 6月26日(金)午前10時～12時

場 区役所本庁舎6階第2委員会室

申 傍聴を希望する方は6月25日(木)午後5時までに電話かファックス(10面記入例のとおり記入)で問合せ先へ。

問 みどり公園課みどりの係 ☎(5273)3924・FAX(3209)5595

### 図書館運営協議会

日 6月26日(金)午前10時～12時

申 傍聴を希望する方は当日直接、会場へ。

場 中央図書館(大久保3-1-1) ☎(3364)1421

### 景観まちづくり審議会

日 6月29日(月)午後2時30分～4時

場 区役所本庁舎6階第2委員会室

申 傍聴を希望する方は6月26日(金)までに電話かファックス(10面記入例のとおり記入)で問合せ先へ。

問 景観・まちづくり課 ☎(5273)3831・FAX(3209)9227

### 情報公開・個人情報保護審議会

日 7月2日(木)午後2時～4時

場 申 傍聴を希望する方は当日直接、区役所本庁舎6階第3委員会室へ。

問 区政情報課広報係 ☎(5273)4064

## 人材募集

### 文化芸術振興会議区民委員

日 6月1日現在、区内在住の18歳以上、3名

任期 9月9日から2年間

報酬 会議(任期中6回程度、月～金曜日の日中1回2時間程度)に出席の都度、1万円

選考 ▶1次…作文

▶2次…面接(8月25日(火))

申 「新宿区の文化芸術振興のあり方について」がテーマの作文(800字程度)と、作文と別の任意の

用紙に住所・氏名・年齢・電話番号を記入し、6月29日(月)までに郵送(必着)または直接、問合せ先へ。作文は返却しませんが、選考以外には使用しません。

問 文化観光課文化観光係(〒160-8484歌舞伎町1-5-1、第1分庁舎6階) ☎(5273)4069

## 区民のひろば

問 区政情報課広報係(本庁舎3階) ☎(5273)4064・FAX(5272)5500

### サークル紹介・会員募集

◆中国語 毎月第2・第4土曜日午後1時30分～3時30分、本塩町地域交流館で。

費 1回1,500円。問 中国語講習会・竹中 ☎e.takenaka64@gmail.com

◆英会話 毎週木曜日午前9時45分～10時45分、赤城生涯学習館ほかで。ネイティブ・日本人講師が交互に指導。50歳以上の初級の方対象。費 入会金1,000円・月5,000円。問 英会話サークル・サニー・石塚 ☎090(9239)1723

### はがき・ファックス等の記入例

#### 講座・催し等の申し込み

- ①講座・催し名 ②〒・住所 ③氏名(ふりがな) ④電話番号(往復はがきの場合は、返信用にも住所・氏名)

※往復はがきは、各記事で指定がある場合のみ。  
※費用の記載のないものは、原則として無料。  
※電子メールは、件名に講座・催し名を記入。

## 6月は28日 / 第4日曜日の区役所本庁舎窓口開設

開設時間 午前9時～午後5時

開設場所 区役所本庁舎 ▶住民記録・戸籍…1階、▶国民健康保険…4階、▶税証明…6階

取扱事務 下記の事務に限ります。

注意事項 必要書類・本人確認書類等を事前に必ず担当係へお問い合わせの上、おいでください。他の機関に確認が必要な手続き等は取り扱えない場合があります。

- ◆住民記録 ▶転入・転出・転居・世帯変更の届け出(国外からの転入手続き・国外転出者のマイナンバーカード継続利用の手続きは取り扱いません)、▶マイナンバーカードによる転入届け出(事前に前住所地でカードによる転出届け出が必要)、▶外国人住民の住居地届(在留カードまたは特別永住者証明書(在留カード等へ切り替える前の方は外国人登録証明書)が必要)、▶住民票の写し、住民票記載事項証明書の交付(請求できるのは、本人か同一世帯の方のみ。広域交付住民票の写しは発行不可)、▶不在証明書の交付、▶印鑑登録申請・廃止の届け出、▶印鑑登録証明書の交付(印鑑登録証(カード)が必要)、▶マイナンバーカードの交付(予約が必要)・届け出等、▶公的個人認証(電子証明書の発行等)、▶特別永住者に関する申請等

場 問 戸籍住民課住民記録係(本庁舎1階) ☎(5273)3601

- ◆戸籍 ▶戸籍届書の預かり(届書の内容確認等は翌開庁日)、▶埋火葬・改葬許可証、区民葬儀券の交付、▶戸籍・除籍・改製原戸籍謄抄本、戸籍・除籍全部(個人)事項証明書、戸籍の附票の写しの交付(請求できるのは、その戸籍に記載されている方とその配偶者、直系血族(関係が確認できる戸籍等が必要)のみ。戸籍等広域交付証明書は取り扱いません)、▶身分証明書、不在籍証明書の交付

場 問 戸籍住民課戸籍係(本庁舎1階) ☎(5273)3509

◆国民健康保険 ▶加入・脱退の届け出

場 問 医療保険年金課国保資格係(本庁舎4階) ☎(5273)4146

◆税証明 ▶課税(非課税)・納税証明書の交付(申告等により税情報がある方のみ対象)

場 問 税務課収納管理係(本庁舎6階) ☎(5273)4139

### 住民税・国民健康保険料の納付相談を実施します

納付が困難な方や滞納している方をご相談ください。納付のほか、電話相談も受け付けます。

開設時間 午前9時～午後5時(受け付けは午後4時30分まで)

場 問 滞納対策課滞納対策係(本庁舎6階) ☎(5273)4311(受け付けは区納付案内センター)

# 7月・8月の各種相談

中止・変更となる場合があります。事前に各主催者へご確認ください。

相談名	実施日時	相談場所	問合せ
区民相談	月～金曜日(祝日等除く)午前8時30分～午後5時	本庁舎1階区民相談コーナー	区政情報センター☎(5273)4585
法律相談／交通事故相談	水・木曜日(祝日等除く)午後1時～3時30分 (ウェブ・電話予約。対面または電話相談)	第1分庁舎2階区民相談室	区政情報課広聴係☎(5273)4065
行政相談	7月3日(金)・17日(金)・8月7日(金)・21日(金)午後1時30分～4時	本庁舎1階ロビー	
人権・身の上相談	7月3日(金)・17日(金)・8月7日(金)・21日(金)午後1時～4時(電話予約)	第1分庁舎2階区民相談室	総務課総務係☎(5273)3505
公益通報相談	【公益保護委員(弁護士)による電話相談】 ☎(3470)3311(水嶋一途)・☎(5204)6707(岩田登希子)・☎(6272)6933(川西拓人)		
悩みごと相談室	月曜日(祝日等除く)午前10時～午後4時	第1分庁舎2階区民相談室 電話相談は☎(5273)3646	男女共同参画課 面接相談(電話予約) ☎(3341)0801 電話相談受け付けは午後3時30分まで
	月～土曜日(祝日等除く)午前10時～午後4時	面接相談は男女共同参画推進センター(ウイズ新宿、荒木町16)、電話相談は☎(3353)2000、男性相談員による電話相談(土曜日午後1時～4時)は☎(3341)0905	
女性相談	月～金曜日(祝日等除く)午前8時30分～午後5時	生活福祉課相談支援係(第2分庁舎1階)☎(5273)3884	
消費生活相談	月～金曜日(祝日等除く)午前9時～午後5時(電話相談) 午前9時～午後4時30分(来所相談)	新宿消費生活センター(第2分庁舎3階)☎(5273)3830	
多重債務特別相談	7月28日(火)、8月25日(火)午後1時～4時(電話予約)		
ホストクラブ等での高額請求被害に関する法律相談	木曜日(祝日等除く)午後3時～5時(電話予約)	消費生活就労支援課消費生活就労支援係(第2分庁舎3階)☎(5273)4342	
仕事と家計に関する相談	月～金曜日(祝日等除く)午前8時30分～午後5時	生活福祉課生活支援相談窓口(第2分庁舎1階)☎(5273)3853	
若年者の就労に関する相談	月～金曜日(祝日等除く)午前8時30分～午後5時	区勤労者・仕事支援センター(新宿7-3-29、新宿ここから広場内)☎(3200)3311	
経営相談	月～金曜日(祝日等除く)午前9時～12時、午後1時～4時(ウェブ・電話予約。対面またはオンライン相談)	産業振興課産業振興係(BIZ新宿4階、西新宿6-8-2)☎(3344)0702	
図書館でのビジネス情報支援相談会	7月18日(土)正午～午後4時 7月22日(火)、8月26日(火)午後4時30分～8時30分	中央図書館(大久保3-1-1)☎(3364)1421 角筈図書館(西新宿4-33-7)☎(5371)0010	
税務相談	7月7日(火)・21日(火)、8月4日(火)・18日(火)午後1時30分～4時(電話予約)	第1分庁舎2階区民相談室	税務課税務係☎(5273)4135
外国人相談	英語・中国語・韓国語(月～金曜日(祝日等除く))午前9時30分～12時、午後1時～5時	本庁舎1階区民相談コーナー	英語☎(5272)5060、中国語☎(5272)5070、韓国語☎(5272)5080
	ネパール語(月曜日)、タイ語(火曜日)、ミャンマー語(木曜日)午前10時～12時、午後1時～5時(いずれも祝日等除く)	しんじゅく多文化共生プラザ(歌舞伎町2-44-1)☎(5291)5171	
福祉サービスに関する法律相談	7月21日(火)、8月17日(月)午後2時～4時(電話予約。対面または電話相談)	第1分庁舎2階区民相談室	地域福祉課福祉計画係☎(5273)3623
成年後見専門相談	月・水・金曜日(祝日等除く)午後1時～2時、午後2時30分～3時30分(電話予約)		区成年後見センター(高田馬場1-17-20、区社会福祉協議会内)☎(5273)4522
ひきこもりや生きづらさのことでお悩みの方への相談支援	月～金曜日(祝日等除く)午前8時30分～午後5時		生活福祉課生活支援相談窓口(ひきこもり総合相談窓口)(第2分庁舎1階)☎(5273)3184
障害者相談窓口 ★はピアカウンセリングも実施			障害者福祉課☎(5273)4518・☎(3209)3441、保健センター、保健予防課☎(5273)3862、★障害者福祉センター☎・☎(5292)7890、障害者生活支援センター☎(5937)6824、シャロームみなみ風☎(5579)8412、滝乃川学園ともいづ☎(6908)2177、まど☎(3200)9376、ラバンス☎(3364)1603、ファロ☎(3350)4437、風☎(3952)6014、★さくらんぼ☎(5315)0486・☎(5315)0487、★晴(Halu)☎(5579)8586へ。
子どもと家庭の総合相談	月～土曜日…午前8時30分～午後7時 日曜日、祝日(電話相談のみ)…午前8時30分～午後5時		子ども総合センター(新宿7-3-29)☎(3232)0675
	月～金曜日(祝日等除く)…午前8時30分～午後5時		信濃町☎(3357)6855・榎町☎(3269)7345・中落合☎(3952)7752・北新宿☎(3362)4152の子ども家庭支援センター
発達相談	月～金曜日午前8時30分～午後6時 土曜日午前8時30分～午後5時(いずれも祝日等除く)		子ども総合センター発達支援係(あいあい)(新宿7-3-29)☎(6273)8701
子ども家庭相談	地域子育て支援センター二葉・原町みゆぎ、ゆつたりの、各児童館・各児童コーナー(親と子のひろばを含む)へ。		
家庭相談	月～金曜日(祝日等除く)午後1時～5時		児童育成担当課育成支援係(本庁舎2階)☎(5273)4558
ひとり親相談	月～金曜日(祝日等除く)午前8時30分～午後5時		
子育て電話相談	保育園…火～金曜日午後1時～3時、子ども園…月～土曜日(土曜日は一部の園で実施)午前9時～午後5時(いずれも祝日等除く)		区立の保育園、子ども園
教育相談	月～金曜日(祝日等除く) 来所相談(電話予約)…午前9時～午後6時(受け付けは午後5時30分まで)、電話相談…午前9時～午後5時		教育相談室(大久保3-1-2、教育センター7階)☎(3232)3071 電話相談は☎(3232)2711
いじめの相談	月～金曜日…午後5時～10時 土・日曜日、祝日等…正午～午後10時		新宿子どもほっとライン☎(3232)2070
住み替え相談／不動産取引相談	7月2日(木)・3日(金)・9日(木)・10日(金)・16日(木)・17日(金)・23日(木)・24日(金)・8月6日(木)・7日(金)・20日(木)・21日(金)・27日(木)・28日(金)午後1時～4時(電話予約)	本庁舎7階	住宅課居住支援係☎(5273)3567
マンション管理相談	7月10日(金)・24日(金)、8月14日(金)・28日(金)午後1時～2時20分・午後2時30分～3時50分(ウェブ・電話予約)	第1分庁舎2階区民相談室	
無料建築相談会	7月8日(火)、8月5日(火)午後1時30分～3時30分(ウェブ予約)	本庁舎3階302会議室	建築指導課管理係☎(5273)3732
建築計画紛争相談	月～金曜日(祝日等除く)午前8時30分～午後5時		建築調整課(本庁舎8階)☎(5273)3544
空家等無料相談会	7月7日(火)・21日(火)、8月4日(火)・18日(火)午後1時30分～2時30分・午後2時45分～3時45分(相談日の2週間前までに電話予約) 区内の空家等所有者とその親族等が対象。		住宅課居住支援係(本庁舎7階)☎(5273)3567
年金・労務等無料相談	7月10日(金)、8月14日(金)午後1時～4時	本庁舎1階ロビー	主催・東京都社会保険労務士会新宿支部☎(6824)7019
地域センター等での税理士による無料税務相談	▶①牛込筆筒…7月13日(月)、若松…7月27日(月)・8月24日(月) ▶②戸塚…7月1日(火)・15日(火)・8月5日(火)・19日(火)、落合第一…8月28日(金)、落合第二…7月10日(金) 時間は①②とも午後1時～4時。①前週金曜日までに電話予約(空きがある場合、当日先着順)。②電話予約(①②とも地域センター・特別出張所では予約不可)		主催①東京税理士会四谷支部☎(3357)4858・②東京税理士会新宿支部☎(3369)3235
分譲マンション無料なんでも相談	7月1日(火)・15日(火)、8月5日(火)・19日(火)午後1時～4時		主催・東京都マンション管理士会新宿支部☎090(1033)9386
無料不動産相談所	7月8日(火)午後1時～4時	本庁舎1階ロビー	主催・東京都宅地建物取引業協会第七ブロック☎(6258)5205
リフォーム無料相談	7月22日(火)午後1時～4時		主催・新宿区住宅リフォーム協議会☎(3362)2161
不動産登記無料相談	7月14日(火)、8月4日(火)午後1時～4時(電話予約)	第1分庁舎2階区民相談室	登記全般は①、測量境界問題は②へ。 主催①東京司法書士会新宿支部☎(6279)1945・②東京土地家屋調査士会新宿支部☎(3364)6510
行政手続・法務等行政書士による無料相談	7月7日(火)・21日(火)、8月4日(火)・18日(火)正午～午後4時…区役所本庁舎1階ロビー 特別出張所、地域センター、BIZ新宿(西新宿6-8-2)、下落合図書館(下落合1-9-8)等は別日時に実施。いずれも終活法務相談を含む(BIZ新宿を除く)。		主催・東京都行政書士会新宿支部☎0120(917)485(BIZ新宿開催は☎(3344)0702)(下落合図書館開催は☎(3368)6100)
弁護士会電話無料相談	月～金曜日(祝日等除く)午前10時～午後4時		主催・弁護士会の法律相談センター☎0570(200)050 ※都内からかけた電話のみ対応します。

区のサービス・手続き・施設のご案内は、しんじゅくコール☎(3209)9999(午前8時～午後7時)・☎(3209)9900へ。

# 平和コンサート

平和の大切さを伝えるために  
憧れの名曲、懐かしい調べ 魅惑のヴァイオリン・ピアノ・メゾソプラノとともに

平和のメッセージを音楽に託してお届けします。

日時 **7月12日(日)** 午後3時～4時(午後2時30分開場)

### プログラム

- ▶ 愛の挨拶(エルガー)、▶ チャールダッシュ(モンティ)
- ▶ ディズニーの音楽、▶ 日本のメロディーほか

場申 当日直接、牛込笹塚区民ホール(笹塚町15)へ。先着350名(未就学児の入場可)。

問 総務課総務係 ☎(5273)3505・FAX(3209)9947

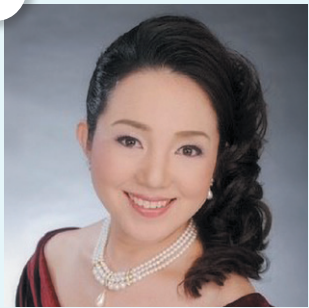


©FUKAYA/auraY2

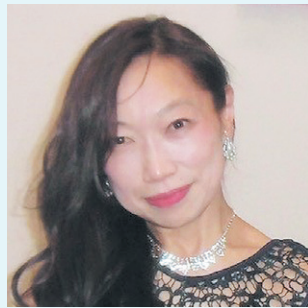
奥田雅代  
(ヴァイオリン)



飯島多恵  
(ヴァイオリン)



中村春美  
(メゾソプラノ)



篠崎朝子  
(ピアノ)

新宿区にまつわる3択クイズ

# シンジューQ

「しんじゅく健康フレンズ」の3人の中で、正しい解答をしているのは1人だけ!



代表作の連作「下落合風景」の舞台をお散歩

出題20

中落合にある佐伯祐三アトリエ記念館。佐伯祐三の没後、この地に暮らし、アトリエを現代まで伝えてきたのは誰?



ケンゾウ

「画家・荻須高德」さ。彼は佐伯と同じ時代にパリに滞在していたよ。一緒にパリ郊外の街・モランへ写生旅行に行ったりと交流も深かったんだ。佐伯の作品に「モランの寺」があるね。



こころ

「妻・佐伯米子」よ。パリ滞在中の昭和3年、佐伯と娘の彌智子を相次いで亡くし、2人の遺骨とともに帰国して、この家で暮らしたの。彼女の没後、区の所有となって公開されているわ。



菜々

「画家・曾宮一念」だわ。佐伯のアトリエ付きの家は大正10年に完成して、当時近くに曾宮が住んでいたのよ。佐伯は、曾宮を通して画家・中村彝を心の師と仰いでいたんだって。

..... 本当のことを言っているのはだれ? .....

クイズの答えは7月15日号、新宿区ホームページ、区公式Xで発表

新宿区ホームページ・区公式Xでは毎月25日に前回の15日号の問題と答えを発表するよ!ぜひ公式アカウントをフォローして答え合わせしてみてね!

新宿区  
ホーム  
ページ



菜々



5月15日号で正しい解説をしていたのは ..... でした!

## 区長コラム

### 新宿の未来のために

区長 吉住 健一

▼今年度も、新宿区商店会連合会と連携した「商店街ハッピー商品券」事業を実施します。商品券は、1万円円で1万3千円分ご利用いただけるお得な内容です。今年度は、長引く物価高騰の影響を受ける区民の皆さんを応援するため、プレミアム率を昨年度の20%から30%へ拡充しました。さらに、利用できるお店がひと目で分かるよう取扱店舗にミニフラッグを掲示し、より使いやすくなるように準備を進めています。また、商品券には、新宿区商店会連合会の公式キャラクターとして誕生した「はぴれん」を採用し、親しみやすいデザインとしています。新宿区の形が犬のように見えることをもじったキャラクターで、これからさまざまな場面で商店街の魅力を発信していきます。申込期間は7月1日(水)～27日(月)です。購入方法等詳しくは、2・3面をご覧ください。

この機会に、身近な商店街の新たな魅力にぜひ触れてみてください。

▼区では、歌舞伎町タウン・マネージメントと連携し、3月から新宿東宝ビル西側の区道(歌舞伎町シネシティ広場の東側)でキッチンカーイベントを開始しました。イベントは、毎月複数回開催しており、カフェテーブルやイスを設置することで、来街者が気軽に立ち寄り、食事や会話を楽しみながら過ごせる空間をつくり出しています。今後はマルシェなどの展開も視野に入れており、こうした取り組みを通じて、歌舞伎町エリア全体の魅力の向上につなげていきます。引き続き、誰もが安心して楽しめる、歌舞伎町ならではの魅力あるまちづくりを進めてまいります。

▼ポイ捨て防止などまち美化の取り組みをさらに推進するため、「空き缶等の散乱及び路上喫煙による被害の防止に関する条例」の改正に取り組んでおり、現在、区議会にて審議いただいています。近年、駅周辺や繁華街では、弁当や菓子、カップ麺等の食料容器のポイ捨てが増えていることから、こうしたごみも対象となるよう定義を見直し、10月からの適用を予定しています。また、道路や公園で課題となっている犬のふんの放置について、適切な処理を区民の責務として新たに定め、区議会の議決後、速やかに公布・施行する予定です。こうした取り組みにより、より一層きれいで快適な新宿のまちの実現につなげてまいります。



商店街ハッピー商品券と「はぴれん」

新宿区公式SNS



X @shinjuku\_info



Instagram @shinjuku\_city\_official



LINE アカウント名/新宿区



YouTube 「新宿区公式チャンネル」