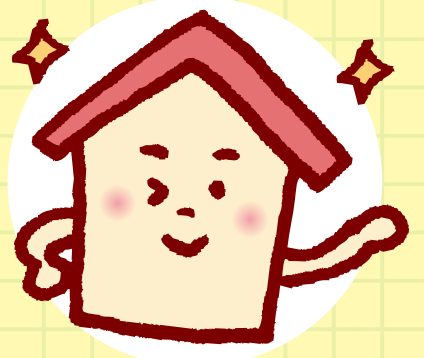


住まいの耐震は
何から始めれば
いいの?

地震に強い 住まいのために!



スタート!

区役所に相談しよう!

木造住宅*1

非木造建築物*2

無料

耐震診断

耐震アドバイザー派遣・
簡易耐震診断

無料

専門の
建築士が無料で
診てくれるん
じゃ!

助成のメニューも
いろいろ
あるじゃ!

耐震診断

壁や基礎を
補強して
地震に強い家に
するのじゃ!

補強設計

耐震で
安心!

耐震改修
工事

ゴール!

*1 平成12年5月31日以前に着工された木造住宅

*2 昭和56年5月31日以前に着工された非木造建築物(RC造・鉄骨造など)

耐震化に役立つ制度は
ほかにもあるじゃ!

詳しくは2-3面で紹介しています

発行: 新宿区

編集: 区政情報課

〒160-8484 新宿区歌舞伎町1-4-1 ☎(3209)1111

HP <https://www.city.shinjuku.lg.jp/>

※本紙に記載の電話番号は市外局番(03)を省略しています。

区のサービス・手続き・施設のご案内

しんじゅくコール ☎(3209)9999・☎(3209)9900

土・日曜日のご案内
受付時間: 午前8時~午後7時

聴覚に障害がある方で「ファックス番号のない記事」へのお問い合わせは、
しんじゅくコールのファックスをご利用ください。

「新宿区総合案内用AIチャットボット」もあわせてご利用ください(24時間利用可)。



AIチャットボット

CONTENTS

災害に備えて…4面 / お子さんの予防接種を忘れずに…5面 / 入学祝金を支給します…12面

戸籍のフリガナの届け出は5月25日までに…12面 / 新宿ものづくりマイスター「技の名匠」認定候補者を募集…12面

広報新宿は、新宿区ホームページ、
webサイトやアプリからもご覧いただけます。



新宿区
ホームページ



マイ広報紙



アプリ「マチイロ」
App Store



アプリ「マチイロ」
Google Play ストア

木造住宅の耐震化

旧耐震 昭和56年5月31日以前に着工された木造2階建て以下の住宅・共同住宅・店舗等併用住宅(過半が住宅)
新耐震 昭和56年6月1日～平成12年5月31日までに着工された木造2階建て以下の在来軸組工法の住宅・共同住宅・店舗等併用住宅(過半が住宅)

耐震診断のための技術者派遣 無料

補強設計・耐震改修工事への助成

▶補強設計(限度額/17万円)
※詳細耐震診断と補強設計を併せて実施する場合の限度額は**30万円**(詳細耐震診断/13万円、補強設計/17万円)です。
▶補強設計に基づいて行う耐震改修工事(限度額/75万円～300万円(助成区分により異なる))

防災都市づくり課 ☎(5273)3829

まずは耐震診断! 無料でできるんだね!



区の支援事業をご活用ください

地震に強い住まいのために!

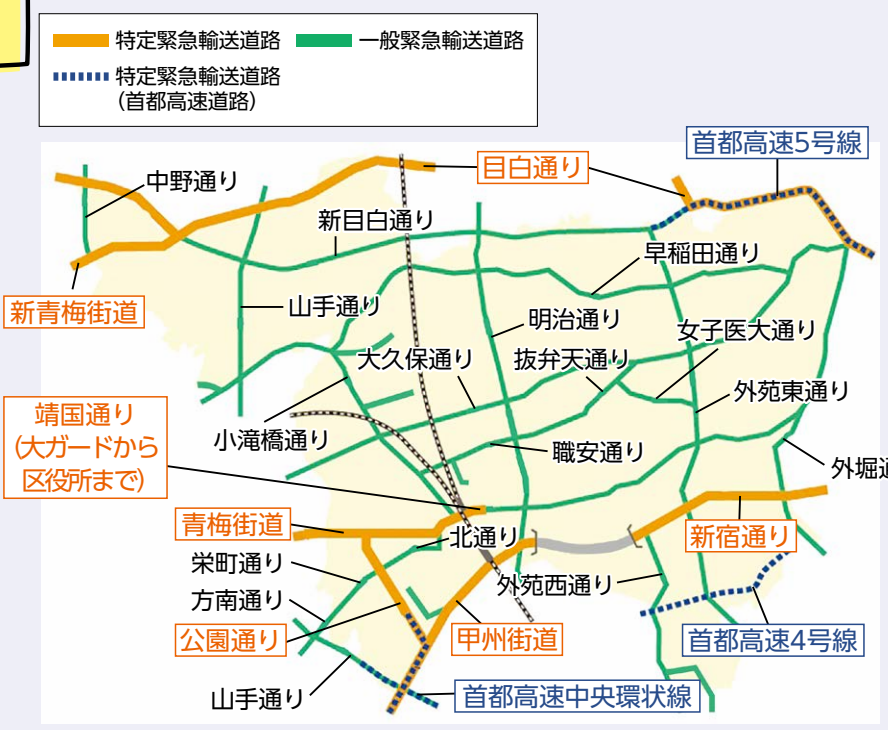


詳しくはこちら

特定緊急輸送道路沿道建築物の耐震化

震災時の避難や救急活動に重要な役割を持つ特定緊急輸送道路沿いの建築物の耐震化を進めるため、耐震改修工事費等の一部を助成します。

防災都市づくり課



補強設計への助成

耐震改修工事・除却・建て替えへの助成

建物が倒壊して緊急車両が通行できなくなるないように耐震化しよう!

木造住宅の不燃化 建て替え促進

木造住宅密集地域等のうち、特に不燃化を促進すべき地域等を対象に、現存する木造住宅を準耐火建築物等にする不燃化建て替えや除却(取り壊し)に助成しています。
※対象地域は、同事業パンフレット(新宿区ホームページ(右二次元コード)からリンク)で確認できます。

不燃化建て替えへの助成

対象・助成額 ▶昭和56年5月31日以前の着工で耐震診断の結果、耐震性が不足していると診断された木造住宅(限度額/300万円)
▶上記以外の木造住宅(限度額/100万円)

除却(取り壊し)への助成

対象・助成額 昭和56年5月31日以前の着工で耐震診断の結果、耐震性が不足していると診断された木造住宅(限度額/50万円)

防災都市づくり課

古い塀がなくなって安心!

ブロック塀等の除去

ブロック塀等のアドバイザー派遣 無料

耐震性が特に十分でない塀の除去を検討している所有者へ、専門アドバイザーを派遣します(既存建物の建て替えや敷地の更地化に伴うものを除く)。

ブロック塀等の除去への助成

対象・助成額 ▶道に沿った高さ1m以上の安全性が確認できない塀(限度額/40万円)
▶上記のうち、耐震性が特に十分でない塀(既存建物の建て替えや敷地の更地化に伴うものを除く。限度額/100万円)

防災都市づくり課

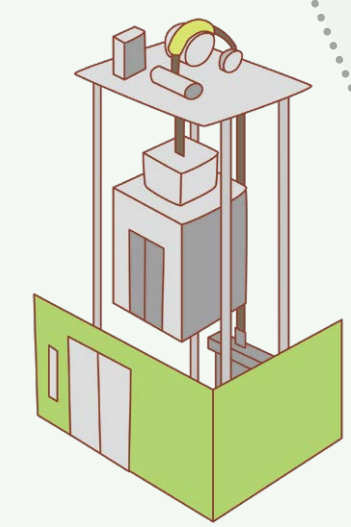
うちの塀を撤去したいけど、どうしたらいいかなあ

耐震化するためにどんな助成があるのかな?

エレベーターの防災対策改修工事にかかる費用の助成

マンション等の共同住宅や中小企業者等が所有する建物等に既に設置済みのエレベーターを対象に、地震時の閉じ込め・挟まれ事故防止のための装置設置や耐震補強等の防災対策改修工事費の一部を助成します。(限度額/300万円)

防災都市づくり課



エレベーターの耐震化

築造工事・土砂災害対策工事の検討に向けた専門技術者派遣 無料

擁壁・がけの安全化対策工事にかかる費用の助成

対象・助成額 ▶高さが1.5m以上の擁壁の築造(新設または造り替え)工事費(限度額/土砂災害警戒区域等外1,500万円、土砂災害警戒区域等内3,500万円)
▶土砂災害特別警戒区域の指定解除が見込まれる土砂災害対策工事費(限度額/1,200万円)

建築指導課指導係 ☎(5273)3745

擁壁・がけの安全化

非木造建築物の耐震化

昭和56年5月31日以前に着工された非木造建築物

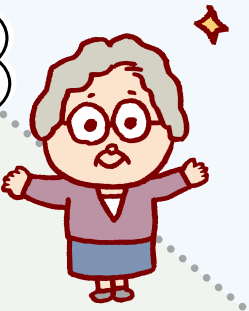
耐震アドバイザー派遣・簡易耐震診断 無料

耐震診断・補強設計・耐震改修工事への助成

▶耐震診断(限度額/200万円)
▶補強設計(限度額/200万円)
★耐震診断・補強設計の助成対象事業費の1㎡当たりの単価を拡充しました
▶耐震改修工事(限度額/1,000万円～1億円)

防災都市づくり課

耐震で安心!



ピックアップ

災害に備えて

災害に強い、逃げないですむ安全なまちづくりの実現に向けて、さまざまな防災・減災対策事業を実施しています。

詳しくは
こちら



問 ▶ 防災用品等あっせん・消火器の購入補助…**危機管理課地域防災係** ☎(5273)3874、▶ 住宅用家具転倒防止器具取り付け・感震ブレーカー設置費用助成…**危機管理課危機管理係** ☎(5273)4592(いずれも〒160-8484歌舞伎町1-4-1、本庁舎4階・FAX(3209)4069)

★…各問合せ先・特別出張所等で配布しているほか、新宿区ホームページ(右上二次元コード)から取り出せます。

防災用品等をあっせんします

区内の一般家庭と事業所向け

●防災用品

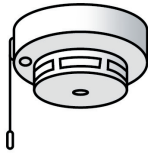
日頃から食料等を少し多めに購入し、使用した分を買い足す「ローリングストック」を実践すると無理なく準備できます。



非常食、保存水、家具転倒防止器具(右記)、簡易トイレ等をあっせんしています。費用等詳しくは、パンフレット(★)をご覧ください。

●住宅用火災警報器

都内全ての住宅への設置が都条例で義務付けられています。メーカー等では10年を目安に交換することを推奨しています。ご自宅の火災警報器が正常に作動するか確認しましょう。あっせんする警報器は煙式または熱式の、音声警報タイプです。



●消火器

消火器本体の耐用年数は8年～10年です。耐用年数に関係なく、消火器のさび等には気を付けましょう。新しい消火器を購入する際に、あっせん業者が購入本数分まで古い消火器を無料で回収します(購入補助あり(右記))。



※区では、訪問販売は一切行っていません。区のあっせん業者が訪問する場合は、事前に電話連絡の上、お伺いします。

住宅用家具転倒防止器具を取り付けます

事前調査と取り付け費用は区が負担します

区内在住の方を対象に、専門業者をご自宅に派遣し、取り付け方法を相談の上、設置場所に適した器具を取り付けます。

※生活保護を受給している世帯・「災害時要援護者名簿」登録者は、器具5点まで無料で取り付けます(1世帯につき1回限り)。同名簿について詳しくは、地域福祉課福祉計画係 ☎(5273)3517へお問い合わせください。

対象となる家具・家電 たんす、戸棚・棚類、冷蔵庫、テレビ

※住宅部分にある家具で、区の指定器具で取り付けできるものに限ります。

費器具の購入費用、天井や壁等に補助工事が必要な場合の費用は利用者負担

印 所定の申請書(★)を郵送・ファックスまたは直接、問合せ先へ。新宿区ホームページ(右上二次元コード)から電子申請もできます。



転倒防止板

突っ張り棒

ベルト式金具・L字型金具

消火器の購入を補助します

区内の世帯を対象に、5月1日(金)から消火器の購入費用を補助します。補助を希望する方は、購入前にチラシ(★)をご覧ください。危機管理課へお問い合わせください。

感震ブレーカー設置費用を助成します

地震による電気火災を防ぐために

感震ブレーカーをご自宅に設置する際の費用を助成します。震度5強以上の揺れを感知すると、ブレーカーやコンセント等への電気供給を自動的に止め、電気火災を防ぎます。申請期間・対象者・対象製品・助成額は右表のとおりです。

※助成は1人につき1回までです。

※賃貸マンション・アパートの賃借人の方は対象外です。

OFF 

対象	対象製品	助成額
区内に住宅を所有している方	分電盤タイプ(内蔵型・後付型)またはコンセントタイプほか	設置費用の4分の3(上限6万円) (住民税非課税世帯は、設置費用の6分の5(上限7万5,000円))
区内に住宅を新築する方	分電盤タイプ(内蔵型・後付型)	1万円

助成申請～助成金交付の流れ

① 設置器具・費用の確認	電気工事店に設置する器具の種類・費用を相談し、見積書を用意
② 申請書を提出	令和9年3月1日(必着)までに申請書・見積書・住宅を所有している証明書等を危機管理課へ提出(郵送可。申請書は危機管理課等で配布)
③ 助成金交付決定	区が申請書等を審査の上、交付決定通知書を発送(審査の結果、助成できない場合あり)
④ 設置工事を実施	交付決定通知書が届いた後、工事を行う
⑤ 報告書を提出	設置工事完了後、報告書等を速やかに危機管理課へ提出(郵送可)
⑥ 請求書の提出	令和9年3月31日(必着)までに必要事項を記入の上、請求書を危機管理課へ提出(郵送可)

お子さんの 予防接種 を忘れずに



●令和8年度の予診票の発送

対象の方には、区から予診票を発送します。予診票をお持ちの上、区の指定医療機関で接種してください(医療機関への予約が必要)。

●新宿区へ転入した方

各予防接種の予診票発送時期より後に転入した場合、予防接種のご案内が届きません。お済みでない予防接種がある場合、保健予防課へお問い合わせください。新宿区ホームページ(下二次元コード)からも申し込みます。

●幼稚園・保育園・子ども園等の年長児相当年齢のお子さん

MR(麻しん・風しん混合)第2期の定期接種対象です。3月下旬に予診票を発送しました。

☎保健予防課予防係 ☎(5273)3859



お子さん



女性HPV



男性HPV

定期接種(無料)

予防接種名	回数	対象
B型肝炎 ★1	3回	1歳未満(標準接種期間は生後2か月～9か月未満)
ロタウイルス	(1価)2回 (5価)3回	(1価)出生6週0日後～24週0日後 (5価)出生6週0日後～32週0日後
5種混合(ジフテリア・百日せき・破傷風・不活化ポリオ・ヒブ)	4回	生後2か月～7歳6か月未満
小児用肺炎球菌	1～4回(接種開始時期等により異なる)	生後2か月～5歳未満
BCG(結核)	1回	1歳未満(標準接種期間は生後5か月～8か月未満)
MR(麻しん・風しん混合)第1期 ★2	1回	1歳～2歳未満
MR(麻しん・風しん混合)第2期 ★2	1回	保育園・幼稚園・子ども園等の年長児相当年齢(令和2年4月2日～3年4月1日生まれ)
水痘(水ぼうそう)	2回	1歳～3歳未満
日本脳炎 第1期 ★3	3回	生後6か月～7歳6か月未満(標準接種期間は3歳から)
日本脳炎 第2期 ★3	1回	9歳～13歳未満(標準接種期間は9歳～10歳未満)
2種混合(ジフテリア・破傷風)	1回	11歳～13歳未満(標準接種期間は11歳～12歳未満)
ヒトパピローマウイルス(HPV)感染症	2～3回(接種開始時期等により異なる)	小学6年生～高校1年生相当年齢の女性(標準接種期間は中学1年生)

★1 母子感染予防として、健康保険によりB型肝炎ワクチンを受けた方は定期接種の対象外です。

★2 令和6年度中のワクチン供給不足により、定期接種対象期間中にMRワクチンを受けることができなかった方は、令和9年3月31日まで定期接種として接種できます。令和4年4月2日～5年4月1日生まれで第1期の接種が完了していない方や、平成30年4月2日～31年4月1日生まれで第2期の接種が完了していない方は保健予防課にご相談ください。

★3 平成7年4月2日～19年4月1日生まれで接種が完了していない方は、20歳になるまでの間、不足分を無料で接種できます。

任意接種

予防接種名	助成回数	対象
MR(麻しん・風しん混合)	最大2回(未接種回数分)	2歳～18歳で定期接種未接種の方(定期接種対象者を除く) 自己負担なし
ヒトパピローマウイルス(HPV)感染症	2～3回(接種開始時期等により異なる)	小学6年生～高校1年生相当年齢の男性(標準接種時期は中学1年生) 自己負担なし
おたふくかぜ	1回	1歳～小学校就学前(6歳に達する日以後の最初の3月31日まで) 自己負担 1回3,000円(生活保護受給世帯等の方は自己負担免除)

未来を担う ジュニアリーダー 養成講座



仲間たちとリーダーとしての基礎知識・技術の学び、キャンプ体験等を通して、地域行事へのボランティア活動等に参加するジュニアリーダーを目指してみませんか。

日場内 ▶ 講座…6月14日、7月5日・26日、9月6日・20日、10月18日、11月1日・15日・29日、12月13日・20日の日曜日午前10時～12時 / 子ども総合センター(新宿7-3-29)、▶ キャンプ…8月10日(月)・11日(祝)(1泊2日) / おにし青少年野外活動センター(群馬県藤岡市保美濃山1550)、全12回

対 受講中・受講後に地域行事へのボランティア活動等に参加できる区内在住・在学の小学4年生～中学3年生、30名

申 任意の用紙かほかぎに11面記入例のほか学校名・学年・保護者氏名・連絡先、応募の動機(お子さん本人が記入)を記入し、ファックスか郵送で5月12日(必着)までに問合せ先へ。応募者多数の場合は抽選。新宿区ホームページ(右下二次元コード)からも申し込みます。

☎子ども総合センター子育て支援係 ☎(〒160-0022新宿7-3-29) ☎(3232)0695・FAX(3232)0666



多世代近居同居助成・次世代育成転居助成

転居費用等の一部を助成します

申し込み方法等詳しくは、お問い合わせください。

※いずれの助成も住み替え先の住宅を契約する前に予定登録申請が必要です。

対 ▶ ①多世代近居同居助成…区内で新たに近居または同居する子世帯とその親世帯のうち、引っ越しする世帯(すでに近居の状態にある方は新たに同居する場合のみ対象)

▶ ②次世代育成転居助成…義務教育修了前のお子さんを扶養し同居している子育て世帯

助成額 ▶ ①初期費用(引っ越し代・礼金・仲介手数料・不動産登記費用)の一部(複数世帯は20万円、単身世帯は10万円を限度)

▶ ②区内で民間賃貸住宅から民間賃貸住宅に住み替える際の転居に伴う家賃上昇分(月額3万5,000円を限度・最長2年間)と、引っ越し代(10万円を限度)

☎住宅課居住支援係 ☎(5273)3567

歯と口の健康チェック(歯科健診)と フッ素塗布



区内の医療機関で年に2回無料で受けられます。

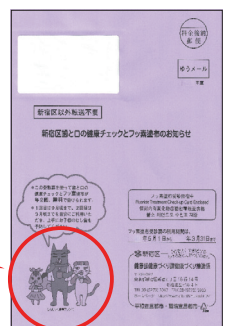
受診期間 5月1日(金)～令和9年3月31日(水)

対 区内在住で平成31年4月2日～令和6年4月1日生まれのお子さん

受診方法 4月30日(木)までに右図の封筒で受診票を発送します。同封の「お知らせ」に掲載の歯科医療機関へ事前にお問い合わせの上、受診してください。受診票が届かない方は、健康づくり課へお問い合わせください。

※歯と口の健康チェック(歯科健診)のみの受診もできます。

☎健康づくり課健康づくり推進係 ☎(5273)3047



しんじゅく健康フレンズ
が目印です

有料道路料金の障害者割引制度が変わりました



同制度を利用すると、割引措置の申請をした下記対象者が高速道路等を通
行する場合、通行料金が半額になります。申請方法等詳しくは、お問い合わせ
ください。

対 次のいずれかの方 ▶ 身体障害者手帳をお持ちで、ご自身で運転する方、
▶ 身体障害者手帳1種か愛の手帳1種をお持ちで、介護者(本人以外の方)が
運転する車に同乗する方

制度の変更点

これまでは未成年(18歳未満)の重度障害のある方で、本人以外の方が
運転する場合に限り、障害者本人名義以外のETCカード登録ができた
が、4月からは年齢要件が20歳未満に緩和されました。

固 障害者福祉課相談係 ☎(5273)4518・FAX(3209)3441

75歳以上の方の健康診査を5月1日から開始します



健康診査を受けましょう

75歳以上で対象の方には、4月21日に健康診査受診券を発送しました。届
かない方は、健康づくり課へお問い合わせください。

65歳以上で東京都後期高齢者医療制度に加入している方も対象です。

※年齢は令和9年3月31日時点です。

※施設に入所している方は対象とならない場合があります。

※16歳~39歳の方(学校・勤務先等で受診機会がない方)、40歳~74歳で
区の国民健康保険に加入している方、生活保護等を受けている方の健康診
査は、6月1日(月)から開始します(受診券は5月下旬に発送)。

※40歳~74歳で区の国民健康保険以外の健康保険に加入している方(被扶
養者を含む)の健康診査は、各医療保険者へお問い合わせください。

場 区の指定医療機関

内 ▶ 問診、▶ 身体計測、▶ 血圧測定、▶ 血液検査、▶ 尿検査ほか

※50歳以上の男性は、前立腺がん検診(200円)も同時に受診できます。

※診断書は発行しません。

● 受診の流れ

受診には令和8年度健康診査受診券が必要です。

▶ 区の指定医療機関を確認・予約

健康診査受診券に同封の「健康診査・がん検診のご案内」また
は新宿区ホームページ(右二次元コード)を確認し、医療機関へ
直接、予約してください。



▶ 受診

健康診査受診券(はがさず台紙のまま)、マイナ保険証等を医療機関へお持
ちください。

▶ 結果説明

後日、受診した医療機関から対面等で通知します。

★がん検診(有料)を実施している医療機関もあり
ます。受診には令和8年度がん検診受診券が必要
です。

固 健康づくり課健診係 ☎(5273)4207



難病等の方の生活を支援します

難病等の方とご家族等支援者の方へ

費用・内容等詳しくは、お問い合わせください。

① 難病医療費等助成制度

治療にかかる医療費等の一部を負担します。

対 区内在住で難病医療費等助成の対象疾病に罹患し、東京都が定める認定
基準を満たしていると認定された方

② 保健センターでの相談・講演会等

保健師等が療養・生活上の悩みや困りごとの相談を随時受け付けていま
す。難病がテーマの専門医等による講演会も開催します。日時等詳しくは、広
報新宿後号等でお知らせします。

対 区内在住・在勤・在学で難病の方、ご家族・介護者ほか

③ 専門医による療養上の相談、理学療法士によるリハビリ指導 (膠原病と神経難病)

いずれも年1回開催しています。

対 区内在住で膠原病または神経難病の方

④ 障害福祉サービス

所定の手続きを経て必要と認められた場合、障害福祉サービスを利用でき
ます。

⑤ 災害時個別支援計画の作成

在宅人工呼吸器使用者とご家族が災害に備え、安全で安心な生活を送れ
るよう作成しています。また、同計画を作成している方を対象に、停電時の電
力確保に必要な自家発電装置や蓄電池等を給付しています(条件あり)。

対 区内在住で在宅で人工呼吸器を使用している方

◆ 東京都の相談窓口「東京都難病相談・支援センター」

難病の治療や医療機関等の相談ができます。詳しくは、同窓口
☎(5802)1892(土・日曜日、祝日等を除く午前10時~午後5時
(受け付けは午後4時まで))へお問い合わせください。同セン
ターホームページ(右上二次元コード、<https://www.hokeniryo.metro.tokyo.lg.jp/kenkou/nanbyo/portal/center/index.html>)でもご案内
しています。



問 ▶ ①②③ 牛込(弁天町50) ☎(3260)6231・FAX(3260)6223、四谷(四
谷三栄町10-16) ☎(3351)5161・FAX(3351)5166、東新宿(新宿7-26-
4) ☎(3200)1026・FAX(3200)1027、落合(下落合4-6-7) ☎(3952)
7161・FAX(3952)9943の各保健センター

▶ ④ 障害者福祉課支援係 ☎(5273)4583・FAX(3209)3441

▶ ⑤ 健康政策課地域医療係 ☎(5273)3839・FAX(5273)3876

ご参加ください しんじゅく難病サロン

自分らしく生活するためのヒントや療養体験の情報交換をする会です
(年4回)。音楽療法やストレッチ等のミニプログラムも実施し
ています。申し込み方法等詳しくは、お問い合わせください。



第1回の日時 5月19日(火)午後2時~3時30分

対 区内在住・在勤・在学で難病を抱えている方、ご家族・介護者

場 固 落合保健センター

Shinjuku Business Station

新宿ビジネスステーション

経営サポートセミナー

はじめての サイバーセキュリティ

申し込み方法等詳しくは、同事業ホームページ(下二次元コード)でご案内しています。

日 5月27日(水)午後2時～3時30分

場 BIZ新宿(区立産業会館、西新宿6-8-2)

対 区内中小企業、区内で創業を目指す方ほか

内 中小企業が取り組むべきセキュリティ対策の基本

講 井口洋輔(SOMPOリスクマネジメント㈱)

問 産業振興課産業振興係 ☎(3344)0702



地域の活動に助成します



地域コミュニティ事業助成～第2回の申込期限は5月29日

防犯パトロールや盆踊り大会等の地域の活動を支援するため、経費の一部を助成します。

※予算には限りがあります。事前に特別出張所へお問い合わせください。

対象団体 ▶ 町会・自治会、地区町会連合会、地区協議会、マンション管理組合、マンション等共同住宅の居住者で構成される団体またはいずれかの団体を含む実行委員会、▶ 地域活動団体・NPO法人ほか(一定の要件あり)

対象事業 7月1日(水)～令和9年3月31日(水)に実施する次のいずれかの事業

▶ 地域全体の課題解決、▶ 安全安心なまちづくり、▶ 地域交流の促進

助成額 原則として、1事業につき15万円を上限(助成率は助成対象経費の4分の3、防犯パトロール等特定事業は10分の9)

問 ▶ 制度…地域コミュニティ課コミュニティ係 ☎(5273)4127

▶ 申請方法…四谷 ☎(3354)6171・笹塚 ☎(3260)1911・榎町 ☎(3202)2461・若松町 ☎(3202)1361・大久保 ☎(3209)8651・戸塚 ☎(3209)8551・落合第一 ☎(3951)9196・落合第二 ☎(3951)9177・柏木 ☎(3363)3641・角筈 ☎(3377)4381の各特別出張所



空きスペースの利用団体・提供者を募集しています

介護予防・健康づくり等の活動やサロン等の交流活動を住民主体で行っている、またはこれから始めようとしている団体へ、事業者等から地域の空きスペースの提供を受け、活動場所を紹介しています。



詳しくはこちら

●活動する場所に困っていませんか

利用できる空きスペースは右表のとおりです。申し込み方法等詳しくは、お問い合わせください。



マザアス新宿

●場所を貸すことで、地域の支え合いに参加できます

事業者や個人宅等の空きスペースの情報をお寄せください。企業や施設を知ってもらうきっかけにもなります。随時提供を受け付けていますので、お問い合わせください。



高齢者福祉施設神楽坂

問 地域包括ケア推進課地域包括ケア推進係 ☎(5273)4193

建物名(所在地)	スペースの面積	提供者
YKBマイクガーデン(新宿1-5-4)	110㎡	㈱東京在宅サービス
北新宿特別養護老人ホーム(北新宿3-27-6、かしわ苑)	40㎡	区社会福祉事業団
マザアス新宿(新宿7-3-31)	72㎡	マザアス
戸山いつきの杜(戸山2-4-101)	62㎡	シルヴァーウィング
新宿けやき園(百人町4-5-1)	200㎡	邦友会
より処まんまる庵(デイサービスルーム)(高田馬場1-20-16)	45㎡	サン
介護老人保健施設デンマークイン新宿(原町2-43)	35㎡	研精会
シャロームみなみ風(弁天町32-6)	112㎡	南風会
高齢者福祉施設神楽坂(矢来町104)	125㎡	三篠会
特別養護老人ホームもみの樹園(上落合1-17-8)	50㎡×3か所	園盛会
小規模多機能ホーム静華庵(市谷山伏町2-2、神楽坂HDビル2階・3階)	25㎡	㈱メディカルケア光
介護付きホームSOMPOケア ラヴィーレグラン四谷(大京町20-3)	50㎡	SOMPOケア㈱
特別養護老人ホームみさよはうす富久(富久町35-7)	30.8㎡	シルヴァーウィング
笑がおの園新宿(西新宿4-15-1、西新宿パークハイツ2階)	33.02㎡	MT EUOSA(株)
なごみ西落合(西落合4-8-19)	27㎡	㈱大起エンゼルヘルプ
アライブ目白(下落合2-19-27)	18㎡	㈱アライブメディケア
アズハイム神宮の杜(若葉1-22-4)	17.4㎡	㈱アズパートナーズ

区民保養施設の利用申し込み



8月宿泊分 箱根つつじ荘・グリーンヒルハケ岳

受付窓口・電話 区保養施設受付(本庁舎1階) ☎(5273)3881

受付日時 月～金曜日午前9時～午後5時。土・日曜日、祝日等は(株)日本旅行 ☎(5369)3902(午前10時～午後6時。電話受付のみ)へ。

インターネット予約(空き室予約のみ) 新宿区ホームページ(右二次元コード)から利用者登録・宿泊予約ができます。



●抽選(区民抽選予約)

問 受付窓口・特別出張所・生涯学習スポーツ課(第1分庁舎7階)で配布している抽選はがきで5月1日(金)～11日(必着)にお申し込みください。

●空き室予約(抽選後)

抽選後の空き室は「区民優先予約」「一般予約」の順に電話や受付窓口、インターネットで予約できます(いずれも先着順)。空き室の状況は、受付窓口・特別出張所で確認できるほか、空室情報特設ページ(新宿区ホームページ(左下二次元コード)からリンク)でご覧いただけます。

申込開始日 ▶ 区民優先予約…5月21日(水)、▶ 一般予約…7月1日(水)

●本人確認を実施しています

問 18歳以上で区民料金が適用される宿泊者全員

※原則として、マイナンバーカード・運転免許証等の公的書類で、氏名と住所が確認できるものをチェックイン時に提示してください。提示していただけない場合は区民以外料金となります。

問 生涯学習スポーツ課生涯学習スポーツ係 ☎(5273)4358

区民調査の結果がまとまりました

下記調査結果の一部を抜粋してお知らせします。ご協力ありがとうございました。調査結果は各問合せ先、区政情報センター(本庁舎1階)、特別出張所、区立図書館で閲覧できるほか、新宿区ホームページでご覧いただけます。

障害者生活実態調査

調査結果は保健予防課(第2分庁舎分館1階)、保健センター、障害者福祉センター(戸山1-22-2)、障害者生活支援センター(百人町4-4-2)、シャロームみなみ風(弁天町32-6)、視覚障害者・聴覚障害者交流コーナー(高田馬場1-17-20、区社会福祉協議会1階)でも閲覧できます。

第4期障害児福祉計画・第8期障害福祉計画の策定に活用します

区内在住の障害のある方の生活実態・障害福祉サービス等の利用状況・利用意向等へのご意見を伺い、次期計画の策定や今後の施策に役立てるために調査を実施しました。

調査は令和7年11月中旬～12月上旬に、6,920名(サービス事業者を含む)を対象に実施し、3,564名から回答をいただきました。

※点字版・音声版の調査報告書(概要版)を希望する方は、お問い合わせください。

☎障害者福祉課福祉推進係(本庁舎2階) ☎(5273)4516・FAX(3209)3441

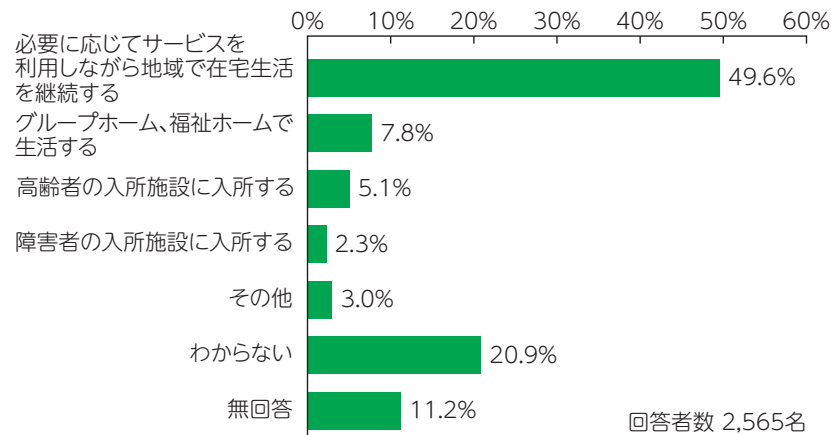
詳しくはこちら



今後希望する生活

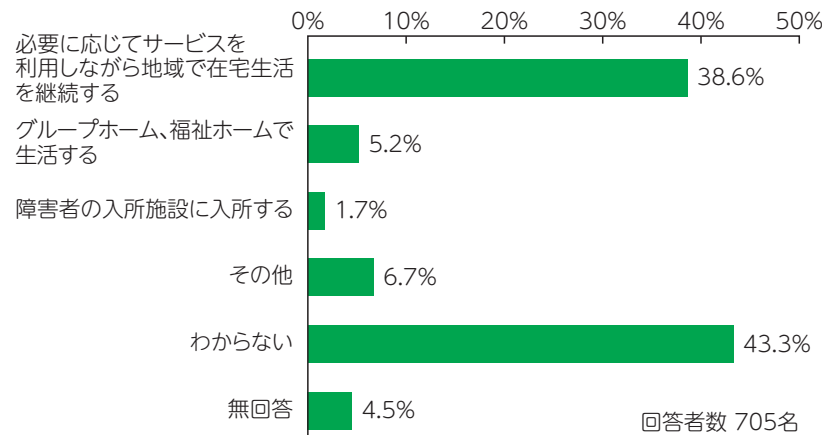
●在宅の方対象

「必要に応じてサービスを利用しながら地域で在宅生活を継続する」が49.6%と最も多く、次いで「グループホーム、福祉ホームで生活する」が7.8%となっています。



●18歳未満の児童の保護者対象

「必要に応じてサービスを利用しながら地域で在宅生活を継続する」が38.6%と最も多く、次いで「グループホーム、福祉ホームで生活する」が5.2%となっています。



※端数処理の関係でグラフの構成比の合計が100にならないことがあります。

高齢者の保健と福祉に関する調査

調査結果は高齢者総合相談センター、地域交流館、シニア活動館等でも閲覧できます。

高齢者保健福祉計画・第10期介護保険事業計画の策定に活用します

区民の皆さんの健康や日頃の生活状態、介護保険サービスの利用状況や利用意向へのご意見を伺い、次期計画の策定や今後の施策に役立てるために調査を実施しました。

調査は令和7年10月に、無作為抽出した40歳以上の7,000名に郵送で実施し、4,223名から回答をいただきました。

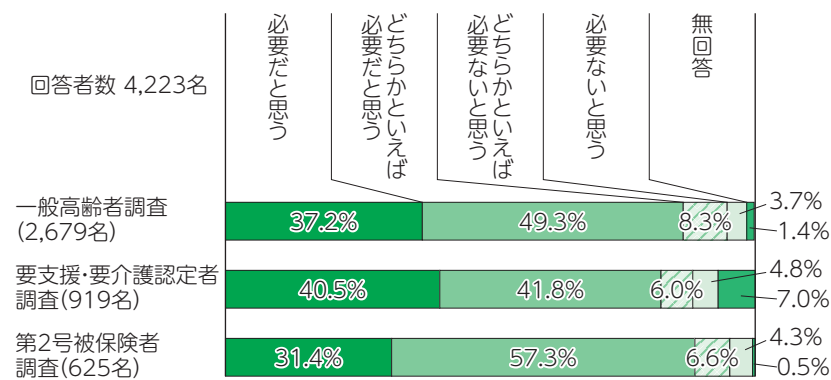
☎地域包括ケア推進課地域包括ケア推進係(本庁舎2階) ☎(5273)4193

詳しくはこちら



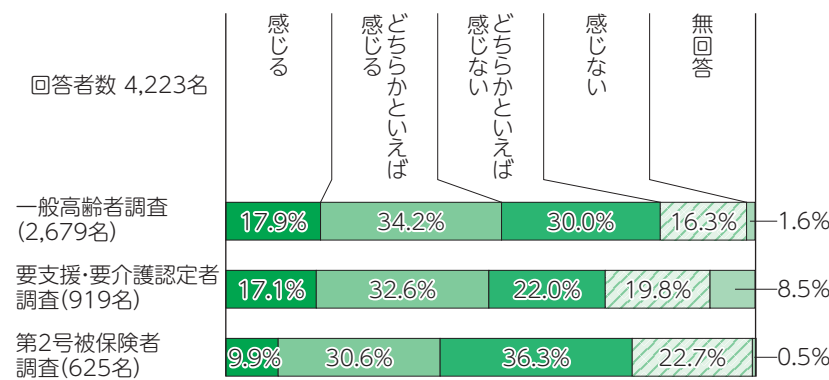
地域のつながりの必要性

「必要だと思う」「どちらかといえば必要だと思う」が8割を超えました。



地域のつながりの実感

「感じる」「どちらかといえば感じる」が4～5割にとどまっています。



※端数処理の関係でグラフの構成比の合計が100にならないことがあります。

イベント

講座や催事などに関する情報を掲載しています

子ども・教育

わんぱく相撲新宿区大会

日 5月17日(日)午前9時30分～午後3時
場 新宿コズミックセンター(大久保3-1-2)
対 区内在住・在学の小学生
後 新宿区ほか
申 5月14日(木)まで専用申し込みフォーム(右上二次元コード。☞ <https://forms.gle/kXXSXDuGMLSwqWA48>)から申し込みます。
目 同大会実行委員会 ☎090(2823)8208

高齢者・介護

5月の介護者家族会・認知症介護者家族会

●介護者家族会
日 ①四谷の会…7日(木)午後1時30分～3時30分/四谷保健センター等複合施設(四谷三栄町10-16)、②フレンズ2…26日(火)午後1時～3時/高齢者福祉施設神楽坂(矢来町104)、③わきあいあい…13日(水)午後1時30分～3時30分/若松地域センター(若松町12-6)、④大久保・あった会…12日(火)午後1時30分～3時30分/大久保地域センター(大久保2-12-7)、⑤ひとやすみの会…23日(土)午後1時30分～3時30分/新宿リサイクル活動センター(高田馬場4-10-2)、⑥かずら会…15日(金)午後1時30分～3時30分/落合第二高齢者総合相談センター(上落合2-22-19、キャンパスエール上落合2階)
●認知症介護者家族会
日 ⑦水曜日の会…20日(水)午前10時30分～12時/西新宿シニア活動館(西新宿4-8-35)、⑧木曜日の会…14日(木)午後1時30分～3時30分/百人町地域交流館(百人町2-18-21)、⑨金曜日の会…8日(金)午後1時30分～3時30分/牛込保健センター等複合施設(弁天町50)
 ※⑦は講座「認知症介護の困りごと」を実施します。
共通事項
申 ①～⑥⑧⑨は当日直接、会場へ(入退場自由)。⑦は電話かファックス(11面記入例のとおり記入)で問合せ先へ。
目 高齢者支援課高齢者相談第二係 ☎(5273)4594・☎(5272)0352

高田馬場地域交流館の催し

①馬場館若手浪曲の会
日 5月26日(火)午後2時～3時30分
出演 天中軒すみれ・東家千春(いずれも浪曲師)、沢村理緒(曲師)
②トランペットと電子ピアノで奏でる名曲集
日 5月31日(日)午後2時～3時

出演 めんつゆ(トランペット×ピアノデュオ)
共通事項
目 区内在住の60歳以上、60名
申 ①は5月2日(出)～25日(月)、②は5月2日(出)～30日(出)に電話または直接、問合せ先へ。先着順。
 ※参加には利用証の作成が必要です。
場 同館(高田馬場1-4-17) ☎(3200)5816

すべての方

O-BENTO-BAKO お弁当箱～遊び心と食文化

●新宿歴史博物館所蔵資料展
 日本人の食文化の変遷に触れながら、創意工夫にあふれたお弁当箱を一堂に紹介します。
日 6月28日(日)までの午前9時30分～午後5時30分(入館は午後5時まで)
場 同館(四谷三栄町12-16) ☎(3359)2131(第2・第4月曜日を除く)

エコギャラリー新宿 5月の展示

展示時間はお問い合わせください。
日 ①9日(土)・10日(日)…新宿エコレール広場(鉄道模型)、②13日(水)～17日(日)…アートフレンド絵画展
場 同館(西新宿2-11-4) ☎(3348)6277

早稲田大学Museum Week 2026

●予想外が待っている
 5月11日(月)～22日(金)に同大学内の各施設でイベントを開催します。詳しくは、同大学ホームページ(右二次元コード。☞ <https://www.waseda.jp/culture/events/museumweek/>)をご覧ください。
後 新宿区
目 同大学文化企画課 ☎(5272)4783・✉art-culture@list.waseda.jp

水曜上映会

日 5月13日(水)午後2時から(午後1時40分開場)
上映作品 「獄門島」(1時間59分)
申 当日直接、会場へ。先着40名。
場 同館中央図書館(大久保3-1-1) ☎(3364)1421

市民とNPOの交流サロン

ウェブ会議ツール「Zoom」を利用したイベントです。
日 5月14日(木)午後6時45分～8時45分
目 小児がんや重い病気と闘う子どもたちと家族へのサポート活動を行う認定NPO法人シャイン・オン・

キッズの活動紹介(語り手は同団体)
申 電話かファックス・電子メール(11面記入例のとおり記入)または直接、問合せ先へ。問合せ先ホームページ(右二次元コード。☞ <https://snponet.net/>)からも申し込みます。
目 NPO協働機構(高田馬場4-36-12、新宿NPO協働推進センター内) ☎(5206)6527・☎(5386)1318・✉hiroba@s-nponet.net

四谷まち歩き

●甲州街道境界まち歩きと歴史博物館
日時・集合場所等 5月16日(土)午前9時45分に四ツ谷駅アトレ1階エスカレーター前集合、正午ごろ新宿歴史博物館(四谷三栄町12-16)で解散
主なコース 四谷見附、大横丁、甲州街道、荒木町、新宿歴史博物館
費 100円(資料代等。新宿歴史博物館入館料300円は別途負担)
申 4月27日(月)～5月15日(金)に電話で問合せ先へ。先着15名。
目 四谷地区協議会(四谷特別出張所内) ☎(3354)6171

ささえーる 中落合の講座

①災害が起こったときに
日 5月16日(土)午前10時～12時
目 避難生活で起こる問題、事前に備えておくこと、知って役立つ知識と技術
②作業療法士と学ぶ 楽しい健康づくり講座
日 5月30日(土)午後1時～3時
目 作業療法の役割や生活便利用具の作成ほか
共通事項
目 区内在住・在勤・在学の方、①20名、②12名
申 ①は5月9日(出)まで、②は5月22日(金)までに電話で問合せ先へ。応募者多数の場合は抽選。
目 同館(中落合1-7-1) ☎(3565)6375(日曜日を除く午前9時～午後6時)

新宿NPO活動基礎講座

●NPO設立手続き講座
日 5月21日(木)午後6時45分～8時45分
目 NPO設立に必要な手続きと設立後に必要なこと、定款・解散ほか
費 1,000円(資料代等)
申 電話かファックス・電子メール(11面記入例のとおり記入)または直接、問合せ先へ。問合せ先ホームページ(右上二次元コード。☞ https://snponet.net)からも申し込みます。
場 同館新宿NPO協働推進センター(高田馬場4-36-12) ☎(5386)1315・☎(5386)1318・✉hiroba@s-nponet.net

イベントのつづき

ささえーる 薬王寺の講座

●ストレッチ3B体操

日 5月22日(金)午後1時30分～3時

内 ボール・ベル・ベルター(3B)の補助具を使い、音楽に合わせてストレッチ

●ささえーる歌声広場

日 5月26日(火)午前10時～11時30分

内 ハミングや歌による嚙下機能等の促進とリズム活動を通した身体機能のトレーニング

共通事項

対 区内在住の60歳以上、20名

申 5月13日(水)までに電話または直接、問合せ先へ。応募者多数の場合は抽選。

場 同館(市谷薬王寺町20-40) ☎(3353)2333 (土・日曜日、祝日を除く午前9時～午後6時)

認知症サポーター養成講座

認知症の正しい知識等を学びます。

日 5月23日(土)午後2時～3時30分

場 若松地域センター(若松町12-6)

対 区内在住・在勤・在学の方、40名

申 4月28日(火)から電話かファックス(11面記入例のとおり記入)で問合せ先へ。先着順。

場 若松町高齢者総合相談センター ☎(5292)0710・☎(5292)0716

修理の講座
「包丁研ぎの座学と実技」

日 5月24日(日)午前10時～11時30分

対 区内在住の方、6名

持 家庭用の包丁1本(厚手の紙等で巻く)、雑巾1枚

申 往復はがきに11面記入例のとおり記入し、5月12日(必着)までに問合せ先へ。応募者多数の場合は抽選。

場 同新宿リサイクル活動センター(〒169-0075 高田馬場4-10-2) ☎(5330)5374(月曜日休館)

リサイクル講座

●古布からワイドパンツ作り

日 5月29日(金)午前10時～午後4時

対 区内在住・在勤の方、8名

費 300円(材料費等)

持 古布(着物地の場合は幅38cm×長さ4m以上、洋服地の場合は幅90cm×長さ2m以上)、幅広ゴム(幅2.5cm×ご自分のウェスト分の長さ)、裁縫道具、まち針20本以上、筆記用具

共 新宿環境リサイクル活動の会

申 往復はがきに11面記入例のとおり記入し、5月10日(必着)までに問合せ先へ。応募者多数の場合は抽選。

場 同新宿リサイクル活動センター(〒169-0075 高田馬場4-10-2) ☎(5330)5374(月曜日休館)

新宿いきいき体操サポーター養成セミナー

2日間のセミナーを修了した方には修了証書をお渡しし、サポーター名簿に登録します。持ち物等詳しくは、参加者に郵送でご案内します。



日 6月4日(木)・11日(木)午後2時～4時、全2回

場 新宿コズミックセンター(大久保3-1-2)

対 区内在住・在勤の18歳以上、20名程度

申 4月30日(木)～5月21日(木)に電話かファックス(11面記入例のとおり記入)で問合せ先へ。先着順。

場 同地域包括ケア推進課介護予防係 ☎(5273)4568・☎(6205)5083

硬式テニスシングルス大会・男子

日 6月7日(日)午前9時～午後6時

場 甘泉園公園庭球場(西早稲田3-5)

対 区内在住・在勤の18歳以上の男性(学生を除く)、30名

費 2,000円

持 ボール1缶

申 往復はがきに11面記入例のほか年齢を記入し、5月25日(必着)までに問合せ先へ。応募者多数の場合は抽選。

場 同区硬式庭球連盟・篠田康美(〒162-0052 戸山2-33-1231) ☎090(3812)8603

東京理科大学オープンカレッジ
割引講座～春夏期開催分

区と包括連携協定を結んでいる同大学の講座の一部を割引価格で受講できます。詳しくは、問合せ先ホームページ(右二次元コード)。<https://www.tus.ac.jp/manabi/>でご案内しています。



場 セントラルプラザ(千代田区飯田橋4-10-1)

対 区内在住の方

場 同大学オープンカレッジ事務局 ☎(5227)6268



一般向け

戸山図書館 ☎(3207)1191

▶朗読で味わう文学 こうばこの会(6/6)

子ども向け

角筈図書館 ☎(5371)0010

▶おひざにおいでつのはず絵本講座(5/23)

ホームページでもイベント情報を発信しています



一般向け



子ども向け

お知らせ

まちや暮らしに関する情報を掲載しています

子ども・教育

子どもエコ広場新宿 新メンバーを募集

令和9年3月までの月1回(8月を除く)、エコギャラリー新宿(西新宿2-11-4)を拠点に、工作やものづくり、実験等を通じて楽しみながらエコについて学びます。費用等詳しくは、お問い合わせください。

※オンラインで開催する場合があります。

対 区内在住・在学の小学生

申 はがきか電子メールに11面記入例のほか学校名・学年・電子メールアドレスを記入し、問合せ先へ。

場 同環境学習情報センター(〒160-0023 西新宿

2-11-4、新宿中央公園内) ☎(3348)6277・
✉info@shinjuku-ecocenter.jp

障害のある方

聞こえないの方のための缶バッジを配布しています

障害者福祉課(本庁舎2階)で配布しており、衣服やカバン、ヘルプマーク等に付けられます。見かけた方は温かいご配慮をお願いします。



場 障害者福祉課福祉推進係 ☎(5273)4516・
☎(3209)3441

すべての方

新宿スポーツセンター(大久保3-5-1) プールの利用再開

●5月上旬再開

利用再開日等詳しくは、4月27日(月)までに新宿区ホームページ(右二次元コード)でお知らせします。



場 同センター ☎(3232)0171(午前9時～午後10時)

お知らせのつづき

産業振興会議

日 4月28日(火)午後6時～8時
 場 申 傍聴を希望する方は当日直接、BIZ新宿(区立産業会館、西新宿6-8-2)へ。
 問 産業振興課産業振興係 ☎(3344)0701

区コールセンター しんじゅくコール ☎(3209)9999・FAX(3209)9900 の休止

本庁舎の全館消毒のため休止します。
 休止日程 5月3日(祝)
 問 区政情報課広聴係 ☎(5273)4065

男女共同参画フォーラム 実行委員を募集

令和9年2月20日(出)に開催する同フォーラムの企画・運営に参加してみませんか。
 実行委員会日時 6月27日(出)、7月25日(出)、8月28日(出)、9月19日(出)、11月7日(出)、12月4日(出)、令和9年1月8日(出)、2月13日(出)午後1時30分から1～2時間程度
 問 区内在住・在勤・在学でインターネット環境が整っている方、10名程度
 申 所定の応募用紙を5月22日(金)午後5時までに郵送(必着)または直接、問合せ先へ。選考あり。新宿区ホームページ(右上二次元コード)からも申し込みます。応募用紙は問合せ先・特別出張所等で配布しているほか、新宿区ホームページ(上二次元コード)から取り出せます。
 場 問 男女共同参画推進センター(〒160-0007 荒木町16、ウイズ新宿) ☎(3341)0801

地域緑化推進のために「みどりの協定」を結びませんか

緑化に必要な花苗・土等の緑化資材の一部を年1回提供します。協定を結ぶ団体は現地調査の上、決定します。詳しくは、お問い合わせください。
 協定期間 協定締結日～令和11年3月31日
 問 道路に面した自宅の敷地を緑化することで区内の地域緑化活動に年間を通して協力できる、10戸以上で構成する区民のグループ・団体
 ※みどりの推進モデル地区に指定している榎町特別出張所管内(一部除く)は、5戸以上で構成する区民のグループや団体へ年2回、花苗等を提供します。
 問 みどり公園課みどりの係 ☎(5273)3924

人材募集

服薬治療支援看護師(会計年度任用職員)

問 保健師か看護師の資格をお持ちで、パソコン

(ワード・エクセル等)の基本操作ができる方、1名
 採用日 7月1日
 勤務時間 原則として、火・木曜日午前9時～午後4時
 勤務場所 保健予防課(第2分庁舎分館1階)
 報酬 月12万5,000円程度。交通費支給(上限あり)。期末勤勉手当あり。社会保険等に加入
 選考 ▶1次…書類・論文、▶2次…面接(6月3日(水))
 申 所定の申込書(写真を貼る)、免許証の写し、論文(テーマは「保健所業務における結核服薬治療支援看護師としての役割について」(1,200字以内))を5月15日(金)までに郵送(必着)または直接、問合せ先へ。申込書は問合せ先で配布しているほか、新宿区ホームページ(右二次元コード)から取り出せます。
 問 保健予防課予防係(〒160-0022 新宿5-18-21、第2分庁舎分館1階) ☎(5273)3859

環境審議会の区民委員

問 区内在住の18歳以上、5名(その他の付属機関の委員との併任不可)
 任期 7月15日から2年間
 報酬 審議会に出席の都度、1万円(年4～6回程度、月～金曜日の日中に開催)
 申 任意の用紙に11面記入例のほか生年月日、電子メールアドレス、性別、作文(テーマは「将来世代に向けた、あなたの脱炭素の取組」(800字以内))を記入し、5月22日(金)午後5時までに郵送(必着)または直接、問合せ先へ。応募者多数の場合は選考。結果は全員に6月下旬にお知らせします。新宿区ホームページ(右上二次元コード)からも申し込みます。
 問 環境対策課環境計画係(〒160-8484 歌舞伎町1-4-1、本庁舎7階) ☎(5273)3763

リサイクル清掃審議会の区民委員

問 区内在住の18歳以上、5名(その他の付属機関の委員との併任不可)
 任期 7月15日から2年間
 報酬 審議会に出席の都度、1万円(年4～6回程度、月～金曜日の日中に開催)
 申 任意の用紙に11面記入例のほか生年月日、電子メールアドレス、性別、作文(テーマは「資源循環型社会の構築に向けた区民の役割」(800字以内))を記入し、5月22日(金)午後5時までに郵送(必着)または直接、問合せ先へ。応募者多数の場合は選考。結果は全員に6月下旬にお知らせします。新宿区ホームページ(右二次元コード)からも申し込みます。
 問 ごみ減量リサイクル課ごみ減量計画係(〒160-8484 歌舞伎町1-4-1、本庁舎7階) ☎(5273)3318

ユニバーサルデザインまちづくり 審議会区民委員

問 4月1日時点で区内に1年以上在住の満18歳

以上、2名(日本語で会議に参加できる方。新宿区のほかの審議会等の委員、特別区・東京都の職員を除く)
 任期 8月1日から2年間
 報酬 審議会に出席の都度、1万円(年3回程度開催)
 選考 ▶1次…作文、▶2次…面接(6月24日(水))
 申 任意の用紙に11面記入例のほか生年月日、職業、作文(テーマは「新宿区の個性を活かしたユニバーサルデザインまちづくりについて」(800字程度))を記入し、5月18日(月)までに郵送(必着)または直接、問合せ先へ。
 問 景観・まちづくり課(〒160-8484 歌舞伎町1-4-1、本庁舎8階) ☎(5273)3843

神田川上流懇談会委員

問 神田川流域に在住で年2回の会議(月～金曜日の日中)に出席できる個人・団体
 任期 令和11年3月31日まで
 申 任意の用紙に11面記入例のほか年齢、電子メールアドレス、作文(テーマは「神田川等について思うこと」(400～800字程度))を記入し、5月15日(金)までに郵送(必着)または電子メールで問合せ先へ。
 問 東京都第三建設事務所工事第二課神田川上流懇談会事務局(〒164-0001 中野区中野4-11-19) ☎(3387)5137・✉S0200196@section.metro.tokyo.jp

区民のひろば

問 区政情報課広聴係(本庁舎3階) ☎(5273)4064・FAX(5272)5500

催し・講座

- ◆看護フェスタ 5月16日(出)正午～午後4時、西新宿4丁目目。費 無料。申 当日直接、会場へ。問 東京都看護協会同フェスタ事務局 ☎(6300)5398(土・日曜日、祝日等を除く午前9時～午後5時)
- ◆ハーモニカ講習会 5月19日～8月25日の毎週火曜日午前10時～12時、戸塚地域センターで。初歩・初級者対象。C調、21穴ハーモニカ持参。費 無料。申 5月17日(日)までに電話で。先着20名。問 ハーモニカメイツ・山口 ☎090(8559)0631

はがき・ファックス等の記入例

講座・催し等の申し込み
 ①講座・催し名 ②〒・住所 ③氏名(ふりがな)
 ④電話番号(往復はがきの場合は、返信用にも住所・氏名)
 ※往復はがきは、各記事で指定がある場合のみ。
 ※費用の記載のないものは、原則として無料。
 ※電子メールは、件名に講座・催し名を記入。

1月2日以降に転入した対象のお子さんへ

入学祝金を支給します

区教育委員会では、1月2日以降に区に住民登録した下記対象のお子さんに入学祝金を支給します。対象世帯へ5月下旬に案内通知を発送します(1月1日時点で住民登録のあった世帯の受け付けは終了)。祝金の受給には、下記のとおり手続きが必要です。



☑ 次の全てに該当するお子さんがいる世帯

▶ 平成31年4月2日～令和2年4月1日生まれ(小学1年生の学齢)または、平成25年4月2日～26年4月1日生まれ(中学1年生の学齢)

▶ 令和8年4月30日時点で区に住民登録がある

支給額 ▶ 小学1年生の学齢のお子さん1人につき5万円

▶ 中学1年生の学齢のお子さん1人につき10万円

☑ 案内通知に同封の確認書に必要な書類を貼付し、6月30日(消印有効)までに返信用封筒で郵送してください。

※DV等の特別な事情があり区に住民登録がない方は、問合せ先へご相談ください。

☎ **区学校運営課給付金担当**(学校運営支援係内) ☎(5273)4297・☎(5273)3580



戸籍のフリガナの届け出は 5月25日までに

通知のフリガナに誤りがある場合は、5月25日(月)までに本籍地の市区町村へ郵送(必着)または、本籍地か住所地の戸籍担当窓口へ直接、届け出てください。マイナポータルでも届け出ができます。

※届け出をしなくても罰則はありません。

※上記期限までに届け出がない場合は、通知されたフリガナが戸籍に記載されます。

☎ ▶ 制度全般…法務省振り仮名コールセンター ☎0570(05)0310(5月26日(火)まで)、▶ 区からの通知…区戸籍振り仮名コールセンター ☎(5273)3616(5月29日(金)まで)

区の担当課 戸籍住民課戸籍係(本庁舎1階) ☎(5273)3506・☎(3209)1728



新宿ものづくりマイスター 「技の名匠」 認定候補者を募集

区内のものづくり産業の振興を目的に、優れた技能を有し他の模範となる方を「新宿ものづくりマイスター『技の名匠』」に認定しています。

令和7年度は靴修理に携わる方を認定しました。応募方法等詳しくは、お問い合わせください。

☑ 区内の事業所で製造業・修理業等に10年以上従事し、優れた技能を有し、後進の指導に取り組んでいる方

選考方法 書類・実地調査・面接

申請期限 5月29日(金)

☎ **産業振興課産業振興係** ☎(3344)0701・☎(3344)0221



7年度認定・折田さん(靴修理)



6年度認定・堀江さん(洋生菓子製造)



6年度認定・渡辺さん(箔押印刷)

詳しくはこちら



今月から毎月25日号で、新宿区サッカー協会代表チーム「クリアソン新宿」の区内での地域活動等を紹介していきます!

| Vol.1 |

「新宿の日 2026」 国立競技場に笑顔広がる

3月20日、MUFGスタジアム(国立競技場)で2026 JFL CUP開幕戦に合わせて「新宿の日 2026」が開催され、各種イベントは多くの人でにぎわいました。場外では「はたらくるまの展示」や「駅長体験」等に家族連れが集まり、特に動物と触れ合えるコーナーが大人気!場内では、トラックを走れる「かけっこ教室」や「ばん食い競走」等が行われ、子どもたちの歓声が響きました。

住む・働く・学ぶなど、新宿の皆さんが主役の団体戦「新宿陸上」も実施。試合前から会場は笑顔に包まれ、スポーツと地域がつながる一日になりました。



どら焼き、カステラ等もある「ばん食い競走」。タイムを競う真剣勝負!

PLAYERS まちをつなぐ選手たち

きたじまひであき
北嶋秀朗 監督

出身 千葉県 1978年生まれ
加入 2023年

新宿の好きなおとこ ランチや会食でも行く、「しみち通り」です。あの雰囲気を感じながら歩くと、前向きな気持ちになれます。

3月20日は、多くの方々のパワーを感じられました。勝利を届けられず悔しいですが、このまちにふさわしい姿を見せられるよう、これからも取り組んでいきます!



「新宿陸上」には制服で登場するチームも



新宿区公式SNS



X
@shinjuku_info



Instagram
@shinjuku_city_official



LINE
アカウント名/新宿区



YouTube
「新宿区公式チャンネル」