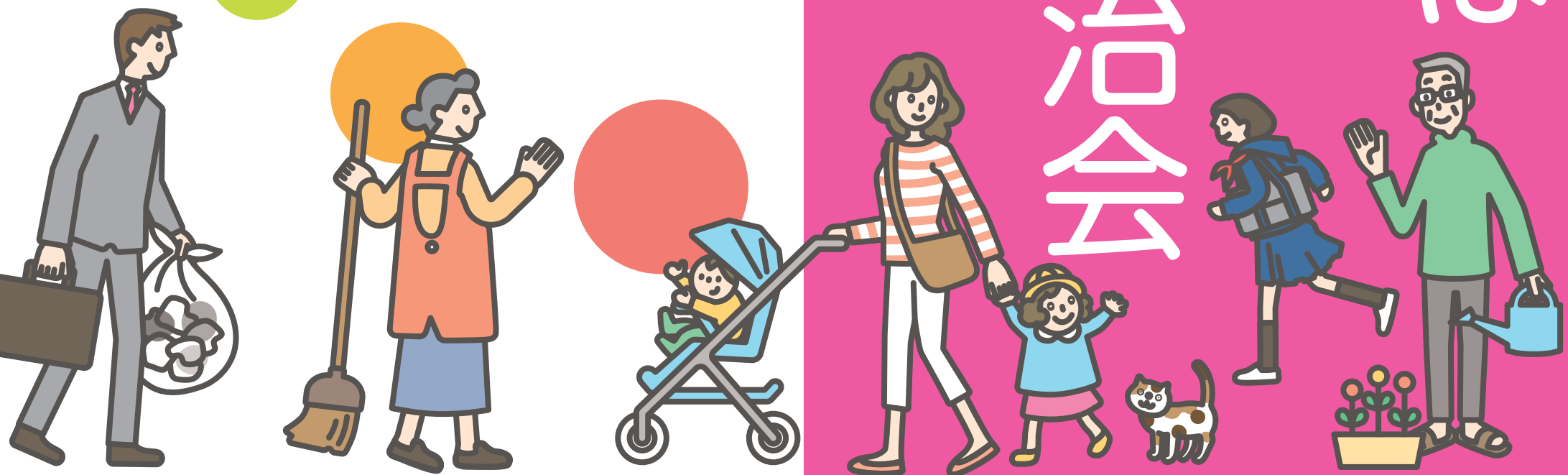


新宿には 素敵な 町会・自治会 がある。

新宿には、200の
町会や自治会があります。

あなたの暮らしの色々な場面で、
町会・自治会が関わっています。
まずは、活動を知ってください。



町会・自治会に加入すると もっと地域を好きになる

お祭り・イベント ... p6



防災 ... p8



美化活動・資源回収 ... p10



防犯・見守り ... p9



子育て ... p7



町会って
いろんなこと
してるんだ
ニャア



皆さんも一緒に
地域を盛り上げませんか

町会・自治会は、年間を通して
様々な活動やイベントを行っています。
町会・自治会に加入したら、もっと地域を好きになれるはずです。

新宿区で安全に安心して暮らせる理由があります。

皆さんも、町会・自治会を知り、加入しませんか？

町会・自治会とは

町会・自治会は、区域内的の住民や事業所等によって組織される任意の団体です。地域のつながりを深め、お互い協力しながら、安全・安心に暮らしやすい地域社会をつくるための活動を行っています。新宿区内には 200 の町会・自治会があります。

お住まいの地域の町会・自治会は下記から調べられます

(申込方法は p13 で紹介しています)

住所別 町会・自治会検索

https://www.city.shinjuku.tg.jp/chiiki/chokai_jichikai_index.html



町会・自治会のメリット！

1 地震や水害などの自然災害が起きたときに協力しあえる

自然災害が起きたときには避難所を開設し、町会で運営しています。そのため、毎年「避難所訓練」や「防災講習」等を行っています。消火器の使い方や AED の操作方法、災害時に役立つ調理方法の講習などが受けられます。

2 地域の犯罪を防ぐ

地域内の犯罪を防ぐため「防犯パトロール」や「防犯教室(オレオレ詐欺や消費者被害防止等)」、地域全体で子どもを守る「登下校の見守り活動」など、地域の安全・安心活動を行っています。

3 地域のみんと交流できる

盆踊りやお祭り、もちつき、スポーツなど多くの行事やイベントに、気軽に参加することで知り合いが増え、何か困ったことがあった場合に相談しやすい関係を築くことができます。

知り合い同士で色々な情報を入手することもメリットです。

Interview /

町会活動に参加している方から一言



上落合西町会

●ママ友パパ友のつながりで参加している方が多いですね。お祭りや餅つきなどを自分たちで開催するのはとても勉強になって楽しいです。初めて経験することも多いので。



●働いたり子育てで忙しい方も多いと思いますが、町会のイベントや行事は、子どもと遊ぶ時間、自分が仲間とわいわい飲んだり食べたりする時間も兼ねられるので、私にはとても良い時間の過ごし方だと感じています。

北新宿二丁目町会



●祖父が町会活動に参加していたので、わたしも小さいころから参加していました。

町会活動のよいところは

- ・年齢層が広く、いろいろな人と顔見知りになる。
- ・参加することで、成長や生活を見守ってもらえる。

最初は参加しづらいかもかもしれませんが、参加したら楽しいと思います。



お祭り イベント

親子で地域の
イベントに参加!

みんな
焼きそば
食べにきてね!



バルーンアート
を楽しみました!



年間を通して、親子で参加できるイベントや行事が盛りだくさん。参加するだけでなく、お手伝いとして参加してみるのも、よい思い出になると思います。

●地域でのイベント

子供のころの思い出は、大人になっても忘れません。

輪になって踊ろう



近所の学校や公園から聞こえてくる歌や太鼓の音ってワクワクしませんか。ぜひ会場に足を運んでみてください。町会・自治会のみなさんが、笑顔で迎えてくれます。

●盆踊り



イベントの確認方法はp12をご覧ください!



地域の人たちが、子育てする皆さんを見守ります。

3世代で交流



地域の中には、赤ちゃんからご年配の方まで色々な世代の方が暮らしています。たまには、違う世代の方と交流してみませんか。

ハロウィンも町会で

子供たちが楽しみにしているハロウィンを、地域のイベントにしている町会があります。

●ハロウィンパレード

お菓子も
もらえるよ!



子育て

\ Interview /



「大きくなったね！」
町会の方が声をかけてくれます。

内山千夏さん

新宿区に住み始めて10年です。出身が鹿児島で地域の中で育ってきたので、町会活動にはなじみがありました。東京は人の触れ合いが少ないのかなと思っていたのですが、昔から住んでいる方たちが地域をととても大事にしている「参加しませんか」とお声がけいただきました。最初は毎月開催されている清掃活動に参加しました。子どもたちも楽しんで活動をしているので、今も続けています。以来、防災訓練やバスツアーにも参加しています。地域の方が親戚のように、子どもたちに気軽に声をかけてくれるのはとてもありがたいです。顔見知りの方が増え、町を歩くときたくさんの人と挨拶をするので温かい気持ちになります。



防災

突然の地震や水害にも慌てないように
日頃から防災訓練を実施しています。

いざというときに備えて避難所の運営を学びます



避難所は、町会・自治会の方を中心に
地域の方皆で運営します。

避難生活に必要なトイレや炊き出し設備の設置、避難所運営のルールの確認など、いざというときに備えて毎年訓練を実施しています。日頃から避難所訓練や情報共有について一緒に考えてみませんか？

●避難所開設訓練



炊き出し訓練を実施しています。



20分で
組み立て
られます！

避難所訓練の日程は
お住まいの地域の町会・自治会(p4)か
特別出張所(p15)へお問合せください！

防犯 見守り

見守り活動も、防犯パトロールも
町会・自治会が実施しています。

地域の見守り活動は
日頃のあいさつから

あいさつは
心をつなぐ
合言葉



町会・自治会が行っている
パトロールや見守り活動は、
地域の犯罪や交通事故など
を未然に防いでいます。
「おはようございます」「こんにち
は」などの挨拶や声掛けを
しながら、みなさんが安全・安
心に暮らせる地域づくり
に取り組んでいます。

●見守り活動や 防犯パトロール



\ Interview /



自助と共助を意識し
日常の中で準備を進めています。

原町三丁目町会 会長 中村さん

都電が走っていたころから、新宿区原町に住んでいます。幸い、大きな震災には遭遇していません。東日本大震災のときも牛込台地の地盤がよかったのか、近所で大きな被害はありませんでした。しかし、この先はいつ大地震が発生するか分からないので、不安が募るばかりです。成城学校を避難所とする地域では、お互いに助け合って災害に対応する準備を進めています。自分の地域には地震は発生しないと思っている方が、意外に多いのではないのでしょうか。地震が発生してからあわてないように、普段から地域防災に理解を深め、日常生活の中で防災活動を続けたいと思っています。

美化活動 資源回収

キレイな地域を保つ。
SDGsを実践する。
自分の地域を大切にしています。

美化活動を定期的に実施



清潔で気持ちのいい地域を保つために、
美化活動を行っています。まちをキレイに
すると犯罪の抑制にもつながります。
自分たちの地域をキレイにする活動に参加
してみませんか？

●美化活動



社会的な課題も 地域で取り組みます



古紙回収やペットボトル回収な
ど、SDGsにつながる大切な取組
を町会・自治会が担っています。

●環境への取組み

美化活動の実施日は
お住まいの地域の町会・自治会(p4)へ
お問合せください！

掲示板 機関紙 SNS

地域にある掲示板には、
暮らしに役立つ情報が
たくさんあります。

町会・自治会のお知らせは 近くの掲示板で



町会・自治会、区からの情報は、
地域の掲示板でチェックすること
ができます。ぜひご覧ください。

●掲示板

SNS を利用した 町会・自治会の情報発信

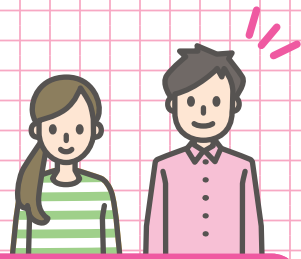


最近はLINEやInstagram、
Facebookなどを活用している
町会・自治会があります。SNS
なら、すぐに情報共有ができて
便利です。

●SNS



いまこの地域で
楽しいことないかな？
地域や町会・自治会の
情報をキャッチするなら、
ここにアクセス。



◎地域のイベント情報

区民の皆さんが楽しめる地域のイベント等を掲載しています。



地域のイベント情報
https://www.city.shinjuku.lg.jp/chiiki/event_info_index.html

◎イベントカレンダー

新宿区のイベントを掲載しています。ぜひチェックしてみてください。



イベントカレンダー
<https://www.city.shinjuku.lg.jp/event/calendar/calendar.php>

新宿区公式LINEで、 マンション居住者向け情報を配信中！

… 地域や町会・自治会の情報をここでチェック …

いつでも、手軽に
情報をキャッチできます。

- 月に1回、LINEに情報を配信
- バリエティ豊かな情報をお届け
- ・ 地域イベント
- ・ マンションの活動紹介
- ・ マンション相談・セミナー
- ・ 防災対策への助成 等



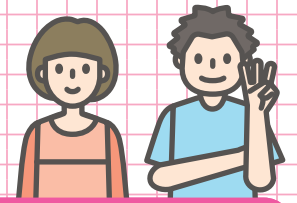
新宿区公式LINEアカウント



新規登録の方へ
QRコードから
お願いします。

登録済みの方へ
QRコードから「受信設定」変更
「マンション居住者向け情報」を
選択・追加してください。

町会・自治会に
加入したいと思ったら、
どうしたらいいの？



町会・自治会の 申し込み方法は3つ あります！

お好きな方法でお申し込みください。

1 町会・自治会へ直接申し込む

お住まいの町会・自治会の連絡先が分からない場合は特別出張所や地域コミュニティ課にお尋ねください。

特別出張所の所在地と連絡先はP15、
地域コミュニティ課の連絡先はP14に記載しています。

2 特別出張所や 地域コミュニティ課の窓口

加入申込書をお近くの特別出張所または地域コミュニティ課にご提出ください。
(FAXでも可)



特別出張所一覧

3 ホームページから電子申請

電子申請サービスを利用して申込書の提出ができます。

右のQRのリンク先よりお申し込みください。



Logoフォーム
【新宿区】町会・自治会の
入会申込

(注) ②と③は受付後、区から該当の町会・自治会へ申込書を送付します。
正式な入会手続きは、該当の町会・自治会から内容や会費等の連絡が来るまで、
しばらくお待ちください。なお、町会・自治会への入会・退会は自由です。

Q 町会費はいくらですか？

町会費は、各町会・自治会で異なります。詳しくは、ご自分の町会・自治会役員にお尋ねください。

Q イベント情報は、どこで知ることができますか？

地域内の掲示板をご覧ください。町会・自治会によっては、SNS等で情報を発信していることがあります。

Q 引越してきたばかりですが、入会できますか？

もちろん入会できます。町会・自治会に加入することで早く地域に慣れることができます。

Q 通勤族ですが、町会・自治会に入れますか？

ぜひ、ご加入ください。この地域が東京のふるさとになるかもしれません。

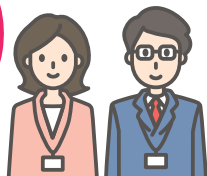
Q 町会・自治会に入ると、役員をしなければならぬですか？

役員をしなければいけないことはありません。あなたが出来る範囲で、ご協力をお願いします。

Q どんなメリットがありますか？

日頃から地域の人と交流を持つことで、いざというときの助け合いの関係が生まれ、安心安全な町になります。

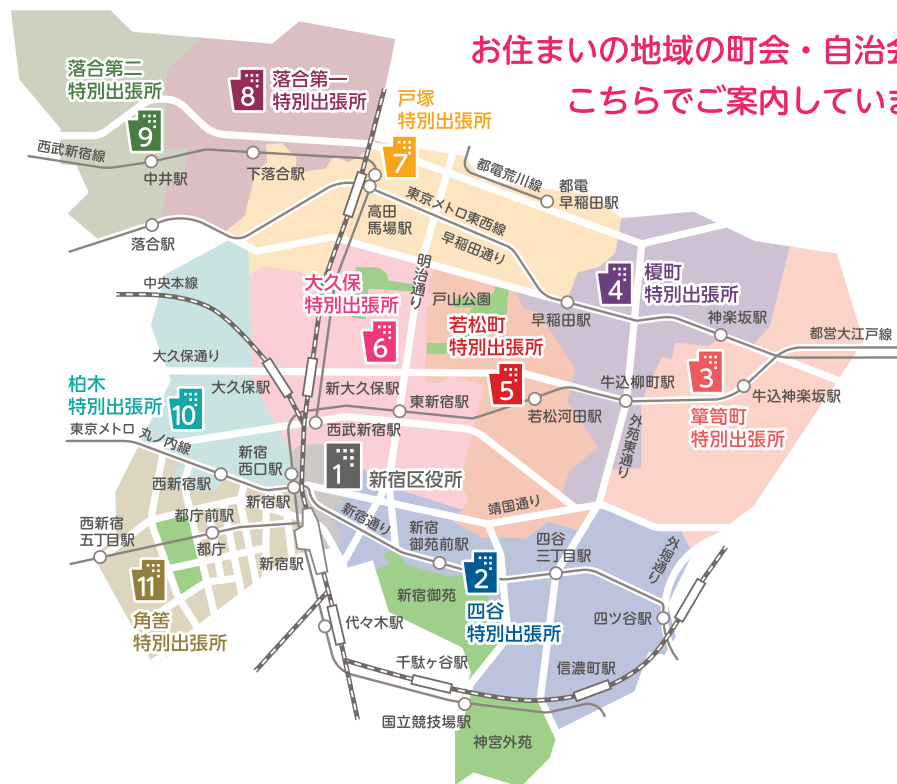
区役所または、特別出張所にお気軽にお問い合わせください。



1 新宿区役所
新宿区地域振興部地域コミュニティ課

TEL 03-5273-4127
FAX 03-3209-7455

お住まいの地域の町会・自治会は
こちらでご案内しています



2 四谷特別出張所	内藤町87	TEL 3354-6171	FAX 3350-9403
3 笹塚特別出張所	笹塚町15	TEL 3260-1911	FAX 3235-7121
4 榎町特別出張所	早稲田町85	TEL 3202-2461	FAX 3202-2476
5 若松町特別出張所	若松町12-6	TEL 3202-1361	FAX 3207-1591
6 大久保特別出張所	大久保 2-12-7	TEL 3209-8651	FAX 3207-1831
7 戸塚特別出張所	高田馬場 2-18-1	TEL 3209-8551	FAX 3207-1861
8 落合第一特別出張所	下落合4-6-7	TEL 3951-9196	FAX 3952-3181
9 落合第二特別出張所	中落合4-17-13	TEL 3951-9177	FAX 3952-3183
10 柏木特別出張所	北新宿2-3-7	TEL 3363-3641	FAX 3363-3477
11 角筈特別出張所	西新宿4-33-7	TEL 3377-4381	FAX 5350-2868

町会・自治会紹介パンフレット 令和6年1月発行

【編集・発行】新宿区町会連合会・新宿区地域振興部地域コミュニティ課（新宿区歌舞伎町一丁目4番1号）

TEL 03-5273-4127 FAX 03-3209-7455

印刷物作成番号

2023-17-2601

この印刷物は、業者委託により22,000部印刷製本しています。

その経費として、令和6年12月に増刷し、1部あたり92円(税込み)がかかっています。ただし、編集時の職員人件費や配送経費などは含んでいません。