



にぎわい

町会・自治会

すぐそばに

あなたの暮らしの



町会・自治会の活動
ちょっと
のぞいてみませんか？

子育て

詳しくは2-3面で紹介しています



防災



防犯

発行：新宿区

編集：区政情報課

〒160-8484 新宿区歌舞伎町1-4-1 ☎(3209)1111

HP <https://www.city.shinjuku.lg.jp/>

※本紙に記載の電話番号は市外局番(03)を省略しています。

区のサービス・手続き・施設のご案内

しんじゅくコール ☎(3209)9999・FAX(3209)9900

土・日曜日もご案内
受付時間：午前8時～午後7時

聴覚に障害がある方で「ファックス番号のない記事」へのお問い合わせは、
しんじゅくコールのファックスをご利用ください。

「新宿区総合案内用AIチャットボット」もあわせてご利用ください(24時間利用可)。



AIチャットボット

CONTENTS

環境特集…4面 / 区公式SNSで区政情報をご覧いただけます…4面 / 新宿区乳児等通園支援事業が始まります…5面

令和8年度 主要な施策とその予算見積もりの概要をお知らせします…6-7面 / 12月4日～10日は人権週間「誰か」のことじゃない…12面

広報新宿は、新宿区ホームページ、
webサイトやアプリからもご覧いただけます。



新宿区
ホームページ



マイ広報紙



アプリ「マチイロ」
App Store



アプリ「マチイロ」
Google Play ストア



町会・自治会は地域の身近な存在です

図 地域コミュニティ課コミュニティ係 ☎(5273)4127・FAX(3209)7455

教えます！



新宿区内の町会・自治会数

200

区内には、10所の特別出張所と区役所周辺の地区を合わせた11地区で地区町会連合会が設立され、200の町会・自治会が加入しています。
また、各地区町会連合会の代表者によって新宿区町会連合会が組織され、地域課題の共有や行政との意見交換等を行っています。

Q 町会・自治会はどんな組織？

A 町会・自治会は、区内の一定の地域に住む人々や、そこで事業を営む方々、商店会等で組織されている団体です。地域のつながりを深め、お互い協力しながら、安全・安心で暮らしやすいまちづくりに取り組んでいます。

まちの安心をつなぐ① 防災活動



▲防災イベント(百人町南町会)

防災活動や初期消火訓練等を行い、災害時に住民同士が協力し落ち着いて対応ができるように日頃から備えています。

日頃から顔なじみになっていると、いざという時も自然に助け合えるよね

まちの安心をつなぐ② 防犯活動



▲防犯パトロール(新宿三丁目町会・新宿四丁目町会)

防犯パトロールや見回り活動等を定期的に行うことで、地域の安全確保と防犯意識の向上に取り組んでいます。

地域で見守ってくれているってありがたいね

まちをみんなでキレイに



▲清掃活動(下落合町会久久会)

清潔で快適な生活環境を保つために、地域の道路や公園の清掃・草刈り等の美化活動や資源回収などに取り組んでいます。

きれいなまちはみんなの協力でできているんだね

地域のつながりを深める



▲餅つき大会(中町町会)

年間を通じて、季節の行事、盆踊りやお祭り、餅つき、スポーツ等のさまざまなイベントを開催しています。子どもから高齢者まで幅広い世代が交流し、親睦を深めることができる場をつくっています。

イベントを通して世代を超えた交流ができるのが魅力よね

子育ても応援

地域の子どもたちの健やかな成長と子育て支援のために、イベント開催や見守り活動、交流の場づくり等を通じて、地域全体で子育てを応援しています。



▲ハロウィンパレード(上落合西町会)

ちょっとのぞいてみよう！

大久保二丁目町会による子育て支援の取り組み(ママトモLiving)

子育て世帯向けに、絵本の読み聞かせを楽しみながら、育児の悩みや情報を気軽に共有できる「ママトモLiving」を開催しました。親子の交流を通じて、町会・自治会の活動を身近に感じてもらうきっかけとなりました。
このイベントは、町会・自治会の運営課題の解決を支援する「新宿区町会・自治会活性化応援隊事業」の一環として、区が企画・運営をサポートしました。

地域の方を知りきっかけになりました♪

子どもと気軽に参加できるのがいいですね！



参加者の声



▲図書館職員による絵本読み聞かせ



▲ママ同士、仲良くおしゃべり

町会長インタビュー

若い世代も参加しやすい地域活動を

町会の維持と地域力の向上には、若い世代等との関わりが必要です。今回のイベントも子育て中の若いお母さん・お父さんが気軽に参加できるように、区と連携し企画しました。こうした場を活用してもらい地域での交流を育んでほしいですね。

時代とともに町会もアップデートが必要

町会・自治会は「地域の安全・安心を守る」という役割を担っており、活動は地域の皆さんによって支えられています。町会活動に関心を持ち、参加してもらうためには長年根付いた固定的な方法では難しいと考え、当町会もSNSを活用した情報発信を行うなど、現代のニーズに対応しようと奮闘中です。地域全体が心地よい関係で結ばれるよう、時代に応じて柔軟に取り組んでいきたいと思っています。



大久保二丁目町会会長 熊木真一さん

区は制度と施策の両面で町会・自治会の活動を支援しています

新宿区未来につなぐ町会・自治会ささえあい条例

町会・自治会を活性化し、地域全体で暮らしやすいまちの実現を目指すため、同条例を4月1日に施行しました。同条例では、区民や事業者など地域の皆さんが町会・自治会活動に参加・協力・連携することで、町会・自治会の活性化を推進することを定めています。

新宿区町会・自治会活性化推進プラン

条例の推進に必要な施策を総合的に推進するため、同プランを4月1日に策定しました。同プランに基づき、区全体で連携しながら町会・自治会や地域コミュニティの活性化に向けた取り組みを進めています。

条例と推進プランについて、詳しくはこちらをご覧ください。



新宿区ホームページ



町会・自治会に加入しませんか

▶町会・自治会への入会方法

お住まいの地域の町会・自治会へ直接、申し込めるほか、インターネットでも申し込みます。
※特別出張所・地域コミュニティ課(本庁1階)でも申し込みます。



入会方法は
こちら

▶町会・自治会検索

お住まいの地域の町会・自治会を検索できます。
※町会・自治会の連絡先はお近くの特別出張所・地域コミュニティ課へお問い合わせください。



検索は
こちら

▶地域のイベント情報

町会・自治会等の地域のイベントなどを掲載しています。



イベント情報
はこちら

日=日時・期間 定=定員 費=費用 共=共催
場=会場・場所 内=内容 持=持ち物 申=申込・申請方法
対=対象 講=講師 主=主催 問=問合せ

📶 =オンライン開催 🖥️ =HPで詳しく

👶 …こども・教育 🏠 …高齢者・介護 ♿ …障害のある方 👤 …事業者の方 👥 …すべての方 🤝 …人材募集



はがき・ファックス等の記入例

講座・催し等の申し込み

- ①講座・催し名 ②〒・住所 ③氏名(ふりがな)
④電話番号(往復はがきの場合は、返信用にも住所・氏名)

※往復はがきは、各記事で指定がある場合のみ。 ※費用の記載のないものは、原則として無料。
※電子メールは、件名に講座・催し名を記入。

ピックアップ

環境特集

新宿区エコ・チェックダイアリーを配布します

12月1日から



令和7年度環境絵画・環境日記の受賞作品等を掲載しています。毎月のエネルギー使用量を記録でき、環境家計簿としても活用できます。

📍環境学習情報センター ☎(3348) 6277

配布場所 ▶環境対策課脱炭素事業係(本庁舎7階)、▶環境学習情報センター(西新宿2-11-4、新宿中央公園内)、▶新宿リサイクル活動センター(高田馬場4-10-2)、▶西早稲田リサイクル活動センター(西早稲田3-19-5)、▶区政情報センター(本庁舎1階)、▶特別出張所、▶区立図書館

※数に限りがあります。

新宿環境アクションポイントアプリをご利用ください

環境に配慮した行動をポイントに換算して貯められます。ポイントは、到達度により景品と交換できるほか、ポイントの年間上位者には特別賞を差し上げます。詳しくは、新宿区ホームページ(右二次元コード)をご覧ください。

📍ごみ減量リサイクル課ごみ減量計画係 ☎(5273)3318



スマートポイント帳
アプリアイコン

アライグマ等の被害を防ぎましょう



生態や習性を知り被害を防ぎましょう

被害を防ぐポイント ▶ごみは朝に出す、▶敷地内の果実は早めに収穫し、落下した果実はすぐに処分する、▶縁の下・換気口・軒下等の穴はふさぐ、▶屋根に登れる庭木の枝は剪定する

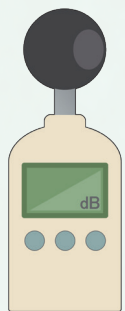
📍環境対策課公害対策係 ☎(5273)3764

生活騒音に注意しましょう

トラブル防止のためご自宅の生活騒音をチェック!

区内在住・在勤・在学の方に騒音計を貸し出しています。貸出期間は1週間です。貸し出しを希望する方は、事前に電話でお問い合わせください。

📍環境対策課公害対策係 ☎(5273)3764



区公式SNSで区政情報をご覧いただけます

下記SNSで各種情報を配信しています。ぜひ、フォロー・ご登録ください。

📍区政情報課広報係 ☎(5273)4064

9月
アカウント
開設

Instagram



さまざまなイベントや季節の情報等を、区の健康づくり推進キャラクター「しんじゅく健康フレンズ」が紹介しています。



ケンゾウ

菜々



こころ

しんじゅく健康フレンズ



区公式Instagram
アイコン

LINE

防災・防犯・子育て・イベント等に関する最新の区政情報をお知らせしています。

LINEでは希望する分野の情報だけを受信する設定ができます。



新宿区乳児等通園支援事業

(新宿区版こども誰でも通園制度)が始まります

令和8年度事業開始

保育園や幼稚園等に通っていないお子さんが定期的に通園できる事業です。お子さんの集団での体験を通して成長を後押しするほか、保護者と、先生や地域との関わりから子育てのさまざまな悩みや楽しさを共有するきっかけづくりを支援します。利用料・給食費は無料です(行事等の費用がかかる場合あり)。

利用条件・申し込み方法等詳しくは、令和8年1月以降、新宿区ホームページ等でお知らせします。

利用時間等 下表のとおり。実施園ごとに異なります。
※利用日・利用時間・定員は変更する場合があります。
※各年齢のお子さんとも年度末までの利用です。

☑認可保育園・認定こども園、幼稚園等に通園していない集団での預かりができる生後6か月～年度末年齢満3歳のお子さん

☎子ども家庭課管理係 ☎(5273)4260



●認可保育園・認定こども園

	実施園(所在地)	利用日※1	利用時間	定員※3	
				0歳	1歳～2歳
区立	弁天町保育園(弁天町50)	月～金曜日	午前9時～午後5時	3人	4人
	大木戸子ども園(四谷4-17)			3人	4人
	おちごなかい子ども園 乳児園舎(中井1-8-12)			2人	3人
	柏木子ども園 乳児園舎(北新宿2-3-7)			1人	2人
	西新宿子ども園(西新宿4-35-5)			2人	2人
私立	ウィズブック保育園中落合(中落合3-21-10)			1人	2人
	キッズガーデン新宿西落合(西落合2-7-16、伊勢光ビル2・3階)			1人	2人
	新栄保育園(百人町3-21-14)			2人	2人
	ソラスト神楽坂保育園(新小川町7-10、1・2・3階)			1人	2人
	二葉南元保育園(南元町4)			2人	5人
	しんえい子ども園もくもく(高田馬場4-36-12)			3人	7人

●幼稚園

	実施園(所在地)	利用日※2	利用時間	定員※3		
				0歳	1歳	2歳
私立	おおや幼稚園(高田馬場2-8-18)	月～金曜日	午後1時45分～6時30分	1人	9人	
	戸山幼稚園(戸山2-7-2)	月・水・木曜日	午前9時～11時30分			10人
	豊多摩幼稚園(西落合4-8-18)	月～金曜日	午前8時～午後5時		16人	
	伸びる会幼稚園(上落合2-25-19)	月～金曜日	午前9時～午後5時			24人
	目白ヶ丘幼稚園(下落合2-15-11)	月・火・木・金曜日	午前9時30分～午後1時		9人	
	目白平和幼稚園(下落合3-14-25)	木曜日	午前9時30分～11時30分			10人
	四谷新生幼稚園(四谷1-14)	火・木・金曜日	午前9時～11時30分			12人

※1 認可保育園・認定こども園は、原則として、週2日または週3日の利用です。毎週、園ごとに設定する曜日に通っていただきます。

※2 幼稚園は、週1日以上の利用です。

※3 定員は、年度当初の年齢ごとに設定しています。

区民保養施設の利用申し込み

令和8年3月宿泊分 箱根つつじ荘・グリーンヒルハヶ岳

受付窓口・電話 区保養施設受付(本庁舎1階) ☎(5273)3881

受付日時 月～金曜日午前9時～午後5時。土・日曜日、祝日等は(株)日本旅行 ☎(5369)3902(午前10時～午後6時。電話受け付けのみ)へ。

インターネット予約(空き室予約のみ) 新宿区ホームページ(右上二次元コード)から利用者登録・宿泊予約ができます。

抽選(区民抽選予約)

申込期間 12月1日(月)～10日(必着)

☑受付窓口・特別出張所・生涯学習スポーツ課(第1分庁舎7階)で配布している抽選はがきでお申し込みください。12月19日(金)ごろまでに結果通知が届かない場合は、受付窓口へお問い合わせください。

空き室予約(抽選後)

抽選後の空き室は「区民優先予約」「一般予約」の順に電話や受付窓口、インターネットで予約できます(いずれも先着順)。空き室の状況は、受付窓口・特別出張所で確認できるほか、空室情報特設ページ(新宿区ホームページ(右上二次元コード)からリンク)でご覧いただけます。



申込開始日 ▶区民優先予約…12月21日(日)、▶一般予約…令和8年2月1日(日)

令和8年3月の休館日 グリーンヒルハヶ岳…2日(月)～5日(休)

●新宿駅西口発グリーンヒルハヶ岳直行便バスツアー

往復バスと宿泊・観光(2泊3日)のセットです(申し込みには宿泊予約が必要)。

3月の出発日・コース ▶9日(月)…^{きねはら}杵原学校、天龍峡大橋、山梨FUJIフルーツパーク

▶17日(火)…^{ろくさん}緑山美術館、山梨県立美術館

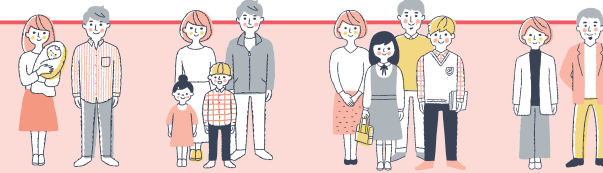
☎グリーンヒルハヶ岳 ☎0551(32)7011

令和
8年度

主要な施策とその予算見積もり お知らせします

基本政策 I

暮らしやすさ1番の新宿



生涯にわたり心身ともに健康で暮らせる
健康寿命の延伸に向けた取組の充実

101,099 千円

- 日常生活の中で歩いてポイントを貯める[しんじゅく健康ポイント]等を実施し、区民の皆さんが健康づくりに参加するきっかけをつくります。また、身近な運動であるウォーキングに習慣的に取り組みやすい環境を整備します。
- 高齢者がフレイル予防を実践できるよう医療専門職が総合的に支援します。また、これまでの低栄養改善プログラムに加え、過去2年間医療機関の受診歴がないなど、健康状態が不明な方への支援プログラムを開始します。

住み慣れた地域で暮らし続けられる
地域包括ケアシステムの推進

58,061 千円

- 高齢者が住み慣れた地域で安心して暮らし続けられるよう、高齢者を含めた多様な世代が主体的に地域の担い手となって支え合い、高齢者の介護予防活動や日常生活を支援する体制の整備を推進します。
- 認知症に関する医療と福祉・介護の連携を強化し、認知症の正しい知識の普及を進めていくなど、地域で認知症高齢者を支援する体制の充実に図ります。

安心できる子育て環境の整備

2,700,675 千円

- 保護者が就労している児童が増加傾向にあることを踏まえ、需要増に対応するため、既存の学童クラブ31所の運営に加え、余丁町学童クラブを開設するほか、鶴巻小学校内学童クラブ等の定員を拡充します。
- 妊婦支援給付を引き続き行うほか、産後ケア事業の更なる充実や利便性向上のため、ショートステイ型・デイサービス型・アウトリーチ型の支援施設等を拡充します。

未来を担う子どもたちの生きる力を
伸ばす教育の充実

1,043,188 千円

- 多様な教育機会の確保に努めるとともに、児童・生徒へのICTを活用した学習支援やつくし教室(適応指導教室)等の取り組みを通して、不登校児童・生徒の社会的自立に向けた支援の充実に図ります。
- 児童・生徒1人1台のタブレット端末を授業や家庭学習に活用し、個別最適な学びや協働学習による深い学びを実現します。

セーフティネットの整備充実

75,273 千円

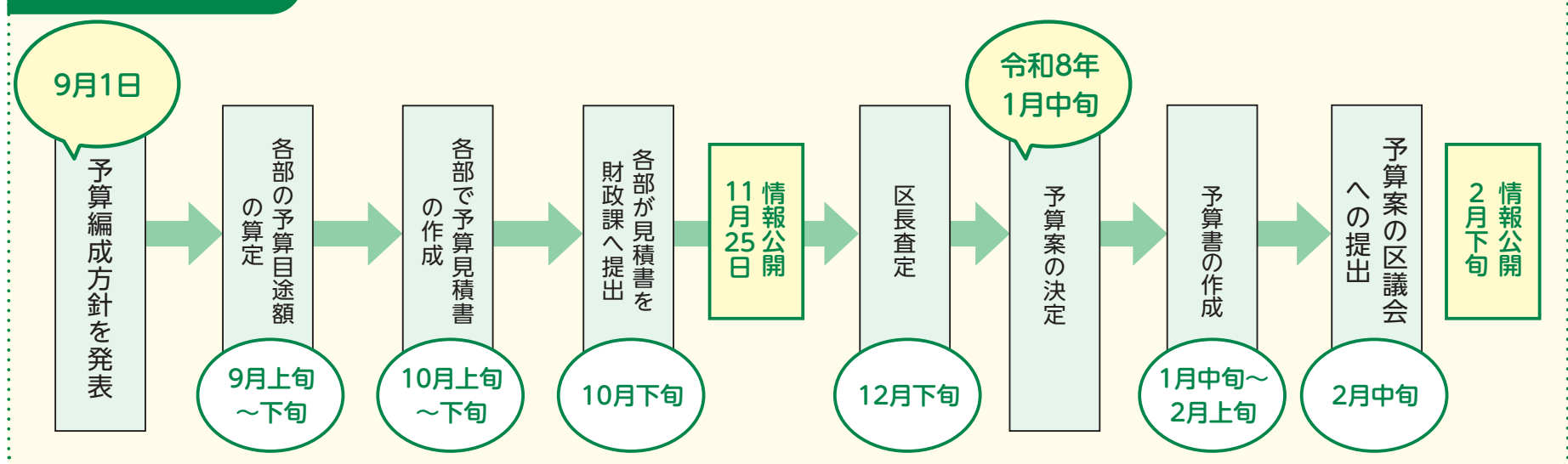
- 生活困窮世帯等のお子さんの学習支援を充実します。お子さん本人の意向を踏まえた多様な進路選択ができるよう、生活リズムに合わせた訪問支援を行い、環境や支援体制を整えます。また、「新宿進学さぽーと教室」では、大学・専門学校等への進学を支援します。

地域の課題を共有し、ともに考え、
地域の実情に合ったまちづくりの推進

88,528 千円

- 地域のコミュニティづくりの中心的役割である町会・自治会が抱えている課題等を解決するために、希望する町会・自治会等にアドバイザーを派遣するほか、加入促進のための取り組みを支援します。
- 大久保通り周辺の混雑対策や生活環境の向上、まちの魅力再発見に向けて協議会を設置し、区・町会・商店街等が一体となって、継続的に課題解決に取り組みます。

予算編成の流れ



の概要を

区では現在、令和8年度の予算編成作業を進めています。今回は、実行計画事業について、8年度予算見積もりの概要をお知らせします。見積もり額は10月末時点のもので、変更になる場合があります。なお、

下記の施策以外にもさまざまな事業等に予算を計上しています。

実行計画事業の見積もりの概要は、新宿区ホームページ(右上二次元コード)でもご覧いただけます。

図財政課 ☎(5273)4049



基本政策 II

新宿の高度防災都市化と安全安心の強化



災害に強い、逃げないですむ
安全なまちづくり

2,247,548 千円

- 建築物の耐震化を促進し、地震や大雨への安全性を確保することで、市街地の防災性を向上させ、災害に強い安全なまちづくりを目指します。
- 「無電柱化推進計画」に基づき、電線類を地下に埋設し、電柱を撤去することで、災害に強いまちづくりを推進し、歩行空間のバリアフリー化や美しい都市景観の創出を図ります。

災害に強い体制づくり

19,482 千円

- 災害発生時に要配慮者を収容する福祉避難所(二次避難所)に指定する通所系の高齢者・障害のある方向けの施設について、施設ごとの課題を踏まえた避難所の役割の明確化や運営の具体化の検討、避難所開設・運営訓練の支援等を行います。

基本政策 III

賑わい都市・新宿の創造



道路環境の整備

910,713 千円

- 道路を環境に配慮した遮熱性舗装等にするとともに、街路灯をエネルギー効率の良いLED街路灯に改修することで、道路の環境対策を推進します。

豊かなみどりの創造と
魅力ある公園等の整備

400,104 千円

- 公園周辺の住民と協働して整備計画案を作成するなど、住民参加による公園の整備を行うとともに、地域と連携した公園管理に取り組みます。

地球温暖化対策の推進

1,299,257 千円

- 「新宿区第三次環境基本計画」で定めるCO₂削減目標の達成や「ゼロカーボンシティ新宿」の実現に向けて、区民・事業者・他自治体等とより一層、連携・協力することで、CO₂排出量削減の取り組みを加速していきます。

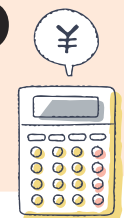
まちの歴史や記憶、文化、芸術など
多様な魅力による賑わいの創造

66,568 千円

- 区内の文化財や文化施設を巡るイベント等を開催し、区の魅力をPRします。また、区ゆかりの人物・文化財等を貴重な文化歴史資源として全国に広く情報発信し、区内回遊を促進します。

基本政策 IV

健全な区財政の 確立



効果的・効率的な行財政運営

101,367 千円

- 効果的・効率的な業務の推進に向けて、業務手順や執行体制の見直し、ICTの利活用による、窓口サービス・業務の見直し等に取り組みます。

基本政策 V

好感度1番の 区役所



職員の能力開発、意識改革の推進

8,164 千円

- デジタルトランスフォーメーション(DX)を推進し、区民の皆さんの利便性の向上や、業務の効率化を図るため、DXに取り組む人材を育成します。

12月1日～7日は精神保健福祉普及運動週間

もしかして…うつ病？こんなサインに注意！

うつ病等の精神疾患は誰でもかかる可能性がある病気で、早期発見・治療が大切です。下記のようなサインに気付いたら、家族や友人・同僚など身近にいる信頼できる人に気持ちを打ち明けたり、相談したりしましょう。話すことで気持ちの整理ができて、こころが楽になることも多くあります。

自分で気付く主なサイン

- ▶ 悲しい・憂うつな気分・沈んだ気分、▶ 何事にも興味がわかず、楽しくない、▶ 疲れやすく、元気がない、▶ おっくう、何もする気がしない、▶ 寝つきが悪くて、朝早く目が覚める、▶ 食欲がなくなる、▶ 人に会いたくなくなる、▶ 夕方より朝方のほうが気分や体調が悪い

周囲が気付く主なサイン

- ▶ 以前と比べ表情が暗く、元気がない、▶ 体調不良の訴えが多くなる、▶ 仕事や家事の能率が低下したりミスが増える、▶ 周囲との交流を避けるようになる

うつを予防するために

- ▶ 日常にゆとりのある生活を心がけ、十分な安静と休養・睡眠をとる
 - ▶ 自分自身のペースを大切にする
 - ▶ やることの優先順位をつけ、頑張り過ぎない
 - ▶ スポーツ・趣味・レジャーなど、自分なりのストレス解消法を持つ
- 保健予防課(第2分庁舎分館1階)等では、精神疾患の理解のための冊子「知っておきたい、こころの病気」(右図)を配布しています。

こころの悩み相談を実施しています

保健センターでは、保健師等によるこころの悩み相談や、精神科医による相談(月1～2回)を行っています。家族や友人のことも相談できます。お気軽にご相談ください。詳しくは、お近くの保健センターへお問い合わせください。

☎保健予防課保健相談係 ☎(5273)3862



相談先の保健センター

- ▶ 牛込(弁天町50) ☎(3260)6231
- ▶ 四谷(四谷三栄町10-16) ☎(3351)5161
- ▶ 東新宿(新宿7-26-4) ☎(3200)1026
- ▶ 落合(下落合4-6-7) ☎(3952)7161

手づくりマーケットin新宿区

障害者週間(12月3日～9日)に合わせて開催します。当日直接、会場へおいでください。

●障害者作品展

📅 12月2日(火)正午～8日(月)午後3時
📍 四谷地域センター(内藤町87)

●障害者福祉施設共同バザール・障害者作品展

📅 ▶ 12月3日(水)午前10時30分～午後7時、▶ 4日(木)午前10時30分～午後5時
📍 新宿駅西口広場イベントコーナー
※売り上げは商品を製作した障害のある方に還元されます。

●障害者理解啓発パネル展・障害者作品展

📅 12月4日(木)～10日(水)
📍 区役所本庁舎1階ロビー
共通事項
☎ 障害者福祉課事業指導係 ☎(5273)4253・FAX(3209)3441



敬老会の招待はがきを発送します

1

対象の方全員に11月28日以降に順次発送

今年度はお住まいの地域ごとに日時を指定してご招待します。招待はがきでお知らせする指定の日時においでください。
※招待はがきをお持ちでない方は観覧できません。
※全て自由席です。

📅 12月18日(木) ▶ 笹筥町・若松町地区、区役所管内にお住まいの方…午前10時～12時、▶ 落合第一・落合第二・柏木地区にお住まいの方…午後2時～4時

12月19日(金) ▶ 大久保・戸塚地区にお住まいの方…午前10時～12時、▶ 四谷・榎町・角筥地区にお住まいの方…午後2時～4時

📍 新宿文化センター(新宿6-14-1)

※駐車場・送迎バスの用意はありません。

📌 区内に住民登録のある77歳(昭和24年3月31日以前生まれ)以上

📌 ▶ 式典、▶ 警察署講話、▶ 演芸(民謡／金沢明子・新宿区民踊連盟、漫談／ねづっち、歌謡／藤あや子・徳永ゆうき)

☎ 地域包括ケア推進課高齢いきがい係 ☎(5273)4567



金沢明子



ねづっち



藤あや子



徳永ゆうき

詐欺被害防止一言アドバイス

若い世代も詐欺の被害者に！

今年、区内で発生したニセ警察官を騙った詐欺被害者の約5割が20代～30代です。

犯人は年齢に関係なく、あなたの大事なお金を狙っています。特に警察官を騙った詐欺電話が増えており、下記の言葉には注意が必要です。



「ビデオ通話で取り調べをします」

▶ 警察官がスマートフォン・携帯電話のビデオ通話機能で、取り調べをしたり警察手帳や逮捕状を提示することは絶対にありません。

「資金調査のため、指定の口座にお金を振り込んでください」

▶ 資金調査等を理由に、口座を指定してお金を振り込ませるようなことは絶対にありません。

★警察官を名乗る者から電話でお金の話をされたら、それは全て詐欺です。怪しいと感じたらすぐに電話を切り、警察へ通報しましょう。

警察署代表電話

- ▶ 牛込 ☎(3269)0110
- ▶ 新宿 ☎(3346)0110
- ▶ 戸塚 ☎(3207)0110
- ▶ 四谷 ☎(3357)0110



区内の特殊詐欺被害認知金額

9月	約8,424万円
10月	約1億378万円
年内の累計	約12億9,970万円

※区危機管理課調べ

☎ 区危機管理課危機管理係 ☎(5273)3532

イベント

講座や催事などに関する情報を掲載しています

こども・教育

親子の絆づくりBP1プログラム 「赤ちゃんがきた！」

初めて赤ちゃんを育てているお母さんと赤ちゃんと一緒に参加し、参加者同士での話し合いを通じて、育児の知識や親の役割等を学びます。

日 令和8年1月9日～30日の金曜日午前10時30分～午後0時30分、全4回

対 初めての育児で生後2～5か月のお子さんを育てている母親とお子さん、8組

費 1,100円(テキスト代)

申 11月28日(金)から電話または直接、問合せ先へ。先着順。

場 同 ゆったりーの(北山伏町2-17、北山伏児童館1階) ☎(5228)4377(木・日曜日を除く)

はじめてのおしばい

日 ▶①令和8年1月31日(出)午前11時～11時40分、▶②2月1日(日)午前11時～11時40分、▶③2月1日(日)午後2時～2時50分

場 柏木地域センター(北新宿2-3-7)

対 ▶①未就学児と保護者、50名、▶②3歳までのお子さんと保護者、50名、▶③未就学児と保護者、80名

演目 ▶①②「がたんごとん がたんごとん」、▶③「きんぎょがにげた」

出演 影絵音楽団くぶくぶ

申 はがきに4面記入例のほか希望日時(①②③の別)、保護者の参加人数(2名まで)、お子さんの参加人数・年齢か月齢を記入し、12月26日(必着)までに問合せ先へ。応募者多数の場合は抽選。

同 あそびと文化のNPO新宿子ども劇場(〒162-0853北山伏町2-17、ゆったりーの内) ☎(5261)8696

区の担当課 文化観光課文化観光係 ☎(5273)4069

高齢者・介護

12月の介護者家族会・ 認知症介護者家族会

●介護者家族会

日 場 ▶①四谷の会…4日(木)午後1時30分～3時30分／四谷保健センター等複合施設(四谷三栄町10-16)、▶②フレンズ…23日(火)午前10時～12時／デンマークイン新宿(原町2-43)、▶③わきあいあい…10日(火)午後1時30分～3時30分／若松地域センター(若松町12-6)、▶④大久保・あった会…9日(火)午後1時30分～3時30分／大久保地域センター(大久保2-12-7)、▶⑤いっぶくの会…20日(出)午後1時30分～3時30分／落合第一地域センター(下落合4-6-

7)、▶⑥かずら会…19日(金)午後1時30分～3時30分／落合第二地域センター(中落合4-17-13)、▶⑦ひととき…16日(火)午後1時30分～3時30分／北新宿特別養護老人ホーム(北新宿3-27-6、かしわ苑)

●認知症介護者家族会

日 場 ▶⑧水曜日の会…17日(水)午前10時30分～12時／西新宿シニア活動館(西新宿4-8-35)、▶⑨木曜日の会…11日(木)午後1時30分～3時30分／百人町地域交流館(百人町2-18-21)、▶⑩金曜日の会…12日(金)午後1時30分～3時30分／四谷保健センター等複合施設

※⑩は講座「認知症の困りごと」を実施します。

共通事項

申 ▶①～⑨は当日直接、会場へ(入退場自由)。

▶⑩は電話かファックス(4面記入例のとおり記入)で問合せ先へ。

同 高齢者支援課高齢者相談第二係 ☎(5273)4594・☎(5272)0352

すべての方

施設見学会& ローズマリーでポプリ作り

精神に障害のある方が利用できる障害者生活支援センターの見学と同センターで育てているローズマリーでポプリを作ります。

日 12月6日(出)午前9時30分～12時

対 区内在住の方

申 当日直接、会場へ。

※駐車場はありません。

場 同 センター(百人町4-4-2) ☎(5937)6821(午前9時～午後5時)・☎(3365)7360

角筈地域センターまつり 「わいわい広場」

日 12月7日(日)午前10時30分～午後3時

内 中華まん・焼きいも等の模擬店、スタンプラリーほか

場 同 センター(西新宿4-33-7) ☎(3377)1373

●会場に行政相談所を開設

行政相談委員が国の行政全般に関する苦情・相談に無料で応じます。当日直接、同センターへおいでください。

同 区政情報課広報係 ☎(5273)4065

クラシックコンサートに 区民30名を無料招待

●ディーバ・輝き(歌とピアノの調べ)

日 12月7日(日)午後0時30分～4時30分

対 区内在住の方、30名

後援 新宿区

場 申 住所を確認できるもの(運転免許証等)をお持ちの上、当日直接、音楽の友ホール(神楽坂6-30)

へ。先着順。

同 イベント事務局 ☎090(1700)0585

呼吸器健康相談

日 12月8日(月)午後1時～5時

場 区保健所健診会場(西新宿7-5-8、新宿都税事務所1階)

対 過去3年以内に相談歴がない区内在住の15歳以上で、慢性の呼吸器症状がある方・治療中の方

申 12月4日(休)までに電話で問合せ先へ。

同 健康政策課公害保健係 ☎(5273)3048

HIV予防の新常識 ～PrEPという選択肢

YouTubeを利用した講座です。

配信期間 12月8日(月)～令和8年3月22日(日)

対 区内在住・在勤・在学の方

申 令和8年3月22日(日)まで新宿区ホームページ(右二次元コード)から申し込めます。申し込みには電子メールアドレスが必要です。匿名で申し込めます。

同 保健予防課保健相談係 ☎(5273)3862

水曜上映会

日 12月10日(火)午後2時から(午後1時40分開場)
上映作品 「コット、はじまりの夏」(1時間35分。アイルランド語・英語音声、日本語字幕)

申 当日直接、会場へ。先着40名。

場 同 中央図書館(大久保3-1-1) ☎(3364)1421

エコギャラリー新宿 12月の展示

展示時間はお問い合わせください。

日 内 ▶10日(火)～13日(出)…暮らしを彩る幸染展2025、▶12日(金)～14日(日)…Natural Pigments Festival 4th(絵画ほか)、▶25日(木)・26日(金)…夜展(絵画)

場 同 館(西新宿2-11-4) ☎(3348)6277

市民とNPOの交流サロン

ウェブ会議ツール「Zoom」を利用したイベントです。

日 12月11日(木)午後6時45分～8時45分

内 住みやすく、歩きやすいまちづくりの実現のため、まち歩き地図を作り発信しているNPO法人リープ・ウィズ・ドリームの活動紹介(語り手は同団体)

申 電話かファックス・電子メール(4面記入例のとおり記入)または直接、問合せ先へ。問合せ先ホームページ(右二次元コード。☎https://snponet.net/)からも申し込めます。

同 NPO協働機構 ☎(5206)6527・☎(5386)1318・✉hiroba@s-nponet.net

イベントのつづき

柏木クリスマスジャズコンサート

●The Blue Heavens' CHRISTMAS LIVE

日 12月13日(土)午後1時30分～3時30分

曲目 「Take The 'A' Train」
「酒とバラの日々」[My Favorite Things][In A Sentimental Mood]ほか

出演 青木秀明、天間幸代、
板垣光弘、ジーン重村、菅原
正宣(いずれもジャズ奏者)

申 当日直接、会場へ。

場 間 柏木地域センター(北新宿2-3-7) ☎(3363) 7036



ことばを変えられないのはなぜか

●パートナーの呼び名問題から考える

日 12月20日(土)午前10時～12時

対 区内在住・在勤・在学の方、30名

申 11月27日(休)から電話で問合せ先
へ。先着順。新宿区ホームページ(右
二次元コード)からも申し込みます。



場 間 男女共同参画推進センター(ウイズ新宿、荒
木町16) ☎(3341)0801

ささえーる 中落合の講座

●はじめてのボッチャ

基本ルールやボールの投げ方等の説明後、練習
試合をします。親子での参加もできます。

日 12月20日(土)午後1時～3時

対 区内在住・在勤・在学の方、18名

申 12月12日(金)までに電話で問合せ先へ。応募者
多数の場合は抽選。

場 間 同館(中落合1-7-1) ☎(3565)6375(日曜日
を除く午前9時～午後6時)



新宿NPO活動基礎講座

●WordPressでホームページを作ってみよう！
(入門編)

日 12月20日(土)午後1時30分～3時30分

費 1,000円(資料代等)

持 パソコン

申 電話かファックス・電子メール(4面
記入例のとおり記入)または直接、問
合せ先へ。問合せ先ホームページ(右
二次元コード。☎https://snponet.net)からも
申し込みます。



場 間 新宿NPO協働推進センター(高田馬場

4-36-12) ☎(5386)1315・☎(5386)1318・
✉hiroba@s-nponet.net



ささえーる 薬王寺の講座

●ささえーる歌声広場

日 12月23日(火)午前10時～11時30分

対 区内在住の60歳以上、20名

内 ハミングや歌による嚥下機能等の促進とリズム
活動を通した身体機能のトレーニング

申 12月10日(火)までに電話または直接、問合せ先
へ。応募者多数の場合は抽選。

場 間 同館(市谷薬王寺町20-40) ☎(3353)2333
(土・日曜日、祝日を除く午前9時～午後6時)



四谷・牛込筆筒区民ホール
ピアノ試奏会

詳しくは、区民ホールホームページ
(右二次元コード。☎https://shinjuku.
hall-info.jp/)をご覧ください。



日 場 定 ▶①四谷区民ホール(内藤町87)…令和8
年1月6日(火)～9日(金)、▶②牛込筆筒区民ホール
(筆筒町15)…令和8年1月5日(月)～8日(木)、いずれ
も午前9時・午前10時40分・午後0時20分・午後2
時・午後3時40分・午後5時20分・午後7時から、各
回1時間30分(各回1組5名(同伴者含む。18歳ま
では保護者同伴))

設 備 ▶①ベーゼンドルファーmodel.275、▶②
スタインウェイD型

費 1回2,000円

申 ▶①11月28日(金)午前10時から、▶②12月2
日(火)午前10時から電話で問合せ先へ。各回先着
順。

場 間 ▶①四谷区民ホール ☎(3351)2118、▶②牛
込筆筒区民ホール ☎(3260)3421

魚のおろし方教室

日 令和8年1月25日(日)午前10時～12時

場 落合第一地域センター(下落合4-6-7)

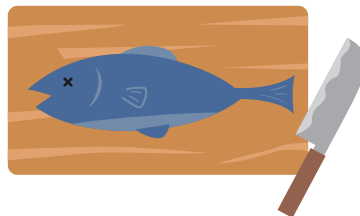
対 区内在住の16歳以上で同教室に初めて参加す
る方、12名

持 先のとがった包丁(出刃包丁等)、ふきん、エプ
ロン、おろした魚を持ち帰る容器か袋

申 往復はがき(1人につき1枚)に4面記入例のと
おり記入し、11月28日(金)～12月12日(必着)に問
合せ先へ。新宿区ホームページ(右二
次元コード)からも申し込みます。応
募者多数の場合は抽選。



場 間 産業振興課産業振興係(〒160-0023西新宿
6-8-2、BIZ新宿4階) ☎(3344)0701



若年性認知症講演会



●あれ?と思ったら

早めに気づき、治療・生活するには

YouTubeを利用した講座です。

配信期間 令和8年1月31日(土)～3月22日(日)

対 区内在住・在勤・在学の方

申 令和8年3月22日(日)(講師への質問がある方は
12月22日(月))まで新宿区ホームペー
ジ(右二次元コード)から申し込みま
す。申し込みには電子メールアドレス
が必要です。



場 間 保健予防課保健相談係 ☎(5273)3862



一般向け

中央図書館 ☎(3364)1421

▶ビジネス情報支援講演会「五代目が語
る、染色業と150年への歩み」(12/7)

角筈図書館 ☎(5371)0010

▶あなたが買っている投資信託を診断！
～本当にそのファンドで大丈夫？(12/14)

子ども向け

大久保図書館 ☎(3209)3812

▶こども映画会「ねずみくんのチョコキ」
「ねぎぼうずのあさたろう」(12/7)

角筈図書館

▶つのはずクリスマスおはなし会(12/13)

ホームページでもイベント情報を
発信しています



一般向け



子ども向け

お知らせ

まちや暮らしに関する情報を掲載しています

高齢者・介護

シルバー人材センター会員募集

●60歳からのハツラツワーク

地域でできる短時間ワーク、始めませんか

同センターの会員になって、家事援助や施設管理、清掃業務などの仕事をしてみませんか。区内在住の60歳以上で、健康で就業意欲のある方を募集しています。



仕事のイメージ
小学校での施設管理

後日、同センターで接遇研修・就業相談を行います。

●インターネットで入会申し込みができます

同センターホームページ(右二次元コード。<https://www.s22s.jp/ef/1332/flow>)から30分程度の入会説明会の動画をご覧いただくと、入会申し込み・個別面談予約ができます。



●対面での入会説明会も開催します

説明会受講後、入会申し込みを受け付けます。

▶12月10日(水)午後1時30分から

▶12月11日(木)午前10時から

☎電話で問合せ先へ。

場 同センター(新宿7-3-29、新宿ここ・から広場しごと棟) ☎(3209)3181

障害のある方

東京都重度心身障害者手当の所得基準額が変わりました

11月以後の月分の手当の支給について、東京都重度心身障害者手当の所得基準額が5万7,000円上がり、扶養親族等がいない方は、366万1,000円(扶養親族等1人につき38万円を加算)になりました。

☎ 障害者福祉課経理係 ☎(5273)4520・FAX(3209)3441

事業者の方

都市型軽費老人ホームの整備費助成

都市型軽費老人ホームの整備を促進するため、整備事業者を募集し、国・東京都の制度を利用して整備費を助成しています。窓口での相談を希望する方は、事前にご連絡ください。

☎ 地域包括ケア推進課地域包括ケア推進係(本庁舎2階) ☎(5273)4193

すべての方

11月30日は「年金の日」

●年金記録や年金見込額を確認し

将来の生活設計について考えてみませんか

ねんきんネットでは、パソコンやスマートフォンからいつでもご自身の年金記録を確認できるほか、年金見込額の試算もできます。詳しくは、日本年金機構ホームページ(右二次元コード。https://www.nenkin.go.jp/n_net/)をご覧ください。



☎ ねんきん定期便・ねんきんネット専用番号 ☎0570(058)555(ナビダイヤル)、050で始まる電話からは ☎(6700)1144

歳末・地域たすけあい運動募金にご協力ください

●つながり ささえあう みんなの地域づくり

12月1日(月)から歳末・地域たすけあい運動募金が始まります。

募金は区内で地域福祉のために活用されます。

☎ 区社会福祉協議会 ☎(5273)2941

12月1日～7日は冬のTOKYO交通安全キャンペーン

例年12月は、年末にかけて交通事故・渋滞が多く発生する傾向があります。交通事故防止のため、交通ルールを守り、正しい交通マナーを実践しましょう。

重点項目

- ▶高齢者をはじめとする歩行者の安全の確保
- ▶夕暮れ時と夜間の交通事故防止
- ▶二輪車の交通事故防止
- ▶自転車と特定小型原動機付自転車利用時の交通ルールの理解・遵守の徹底
- ▶飲酒運転の根絶
- ▶違法駐車対策の推進

☎ 交通対策課交通企画係 ☎(5273)4265



都市計画公園の都市計画原案

都市計画公園富久公園の変更など7園の追加の都市計画原案を公告・縦覧します。地域にお住まいの方や利害関係者の方は、意見書を提出できます。

縦覧期間 12月11日(木)までの午前9時～午後5時

縦覧場所 都市計画課(本庁舎8階)

意見書の提出 任意の用紙に住所・氏名、計画案の名称、意見を記入し、12月11日(木)までに郵送(必

着)または直接、問合せ先へ。新宿区ホームページ(右二次元コード)からも提出できます。



●説明会

☎ 12月4日(水)午後7時から

場 当日直接、新宿中学校(新宿6-15-22)へ。

※手話通訳等の配慮が必要な方は、事前にご連絡ください。

☎ 都市計画課都市施設係(〒160-8484歌舞伎町1-4-1、本庁舎8階) ☎(5273)3547

都市計画審議会

☎ 12月12日(金)午後2時から

場 区役所本庁舎5階大会議室

内 放射街路第24号線の都市計画変更素案(都決定)ほか

傍聴を希望する方は12月11日(木)までに電話かファックス(4面記入例のとおり記入)で問合せ先へ。

☎ 都市計画課都市計画係 ☎(5273)3527・FAX(3209)9227

AEDや地域で使える物品を地域センターで無料で貸し出しています

貸し出し方法等詳しくは、地域センターで配布しているチラシ、新宿区ホームページ(右二次元コード)でご案内しています。



AEDは地域コミュニティ活動を安全・安心に行うため、イベント等でご活用ください。

※館内のみ、または特定の部屋から移動できない貸し出し物品もあります。

●地域センターの令和7年度購入物品

- ▶四谷…杵、ポータブル電源(大容量)、▶牛込…筆筒…テント、プロジェクター、CDラジオカセットレコーダー、▶榎町…CDラジオカセットレコーダー、4K液晶テレビ、▶若松…ホームプロジェクター、風炉先屏風(茶道具)、▶大久保…ポップコーン機、▶戸塚…モルックセット、ポップコーン機、焼き鳥機、▶落合第二…ポータブル電源、ポータブルソーラーパネル、▶柏木…プロジェクター、▶角筈…IH炊飯器

☎ ▶貸し出し…各地域センター、▶事業…地域コミュニティ課コミュニティ係 ☎(5273)4127

11月の新宿区の人口 1日現在 (増減は前月比)

	日本人	外国人
住民基本台帳人口	356,440人(459人増)	
世帯数	235,605世帯(380世帯増)	
人口計	304,659人 (165人減)	51,781人 (624人増)
男	152,306人 (115人減)	26,747人 (350人増)
女	152,353人 (50人減)	25,034人 (274人増)

12月4日～10日は
人権週間

「誰か」のこと じゃない。

法務省ホームページ
HP <https://www.moj.go.jp/JINKEN/jinken134.html>



「世界人権宣言」が昭和23年(1948年)12月10日に国際連合総会で採択されたことを記念し、12月10日を「人権デー」に定め、人権デーを最終日とする一週間を「人権週間」としています。

人権は、人が人として生きていくために守られなければならない基本的権利です。人権問題を「誰か」のことではなく、自分や自分の身近な人の問題と捉え、互いに人権を尊重し合う大切さについて、この機会に考えてみませんか。

☎ 総務課総務係 ☎ (5273) 3505・☎ (3209) 9947

人権への関心と理解を深めましょう

● 女性の人権を守ろう

暴力や職場でのセクシャル・ハラスメント、妊娠・出産を理由とした不利益な取り扱い等の問題に、関心・理解を深めましょう。

● こどもの人権を守ろう

いじめや虐待、体罰、性被害等のこどもを取り巻く問題に、関心・理解を深めましょう。

● 障害を理由とする偏見や差別をなくそう

雇用場面での差別待遇や公共交通機関・店舗でのサービス拒否等の問題に関心・理解を深めましょう。

● 外国人の人権を尊重しよう

文化等の多様性を認め、言語・宗教・生活習慣等の違いを正しく理解し、尊重し合うことの重要性への認識を深めましょう。

● 性的マイノリティに関する偏見や差別をなくそう

社会の中での偏見の目や、職場や学校での差別等の問題に、関心・理解を深めましょう。

※上記5項目は令和7年度啓発活動強調事項の一部です。

人権に関する相談を受け付けています

● 人権擁護委員による「人権・身の上相談」

区では、毎月、人権擁護委員による「人権・身の上相談」を行っています。秘密は厳守します。

☎ 毎月第1・第3金曜日(1月の第1週と祝日を除く。12月は5日・19日)午後1時～4時

☎ 区役所第1分庁舎2階区民相談室

☎ 前日(土・日曜日、祝日等を除く)までに電話で総務課総務係へ。

夜間人権ホットライン ☎ (6722) 0127

人権侵害や日常生活の法律問題について、弁護士が電話で相談に応じます。

☎ 12月8日(月)午後5時～8時

※相談は1人につき10分程度です。

☎ 東京都人権プラザ相談室 ☎ (6722) 0124・☎ (6722) 0125

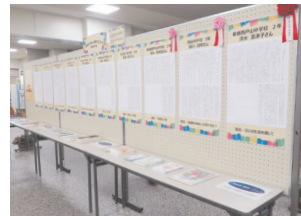
◎ 人権啓発パネル展を開催します

区では、同週間に合わせて人権啓発パネル展を開催します。

☎ 12月4日(水)～10日(火)午前8時30分～午後5時(9日(火)は午後7時まで)

☎ 区役所本庁舎1階ロビー

☎ 中学生人権作文コンテスト、小学校で実施した「人権の花」運動の報告、関連催事の周知ほか



しんじゅく 各駅停車

Vol.16 東京メトロ東西線 早稲田駅



開業年月日 1964年(昭和39年)12月23日



早稲田大学方面改札口通路にある江戸工芸「面影橋」

1日あたりの平均乗降人数は7万9,978人。駅周辺に早稲田大学のキャンパスが点在し、早稲田中学校や高等学校もあることから利用者は学生が中心です。特徴的なのが学校行事に連動して利用客の増減が大きいこと。学園祭やオープンキャンパス等が行われる日はいつも以上に駅も賑わい、夏休み・冬休みになると落ち着くのは学生街にある駅ならではのといえるでしょう。

早稲田は古くから「学生都市」としての顔をもつ一方、商売繁盛に御利益があると言われる穴八幡宮をはじめ、漱石山房記念館や草間彌生美術館等の文化・芸術に触れられるスポットも多いまちです。ぜひ、当駅を拠点にまちを巡ってみてください。



早稲田大学方面の改札口周辺



漱石山房記念館の竹あかり

文豪・夏目漱石を通じて区と縁のある熊本県が、熊本地震に対する支援への感謝を込めて2017年から実施。期間中は、漱石と関わりの深い猫のシルエットや熊本の人気キャラクター「くまモン」をモチーフにした竹あかりが敷地内の前庭や入口に設置され幻想的な雰囲気。今年は、12月3日(水)～26日(金)午後4時30分～8時に同館(早稲田南町7)で、新宿区・熊本県の共催で実施します。

新宿区
公式SNS



X(旧Twitter)
@shinjuku_info



Instagram
@shinjuku_city_official



Facebook
@shinjuku.info



LINE
アカウント名/新宿区



YouTube
「新宿区公式チャンネル」