

第八期新宿区青少年活動推進委員会の活動

新宿区青少年活動推進委員会は、区内10地区からの推薦で選ばれた区の委嘱委員です。任期は2年で現在43名が活動しています。
委員会では、次代を担う自立した青少年の育成を目的として、農業体験（4月～11月）、子ども自然体験キャンプ（7月）、親子自然体験（10月）の企画・準備・実施のほか、親子のための情報誌「あ・そ・ま・な」を年3回発行しています。その他、全国社会教育研究大会への参加や自主研修会などを実施し、青少年育成などに係る知識や技術の習得に努めています。

4月	定例会（角筈地域センター） 農業体験開耕式 → 以降毎週土曜日に農業体験 子ども自然体験デイキャンプ事前実地踏査
5月	定例会（四谷地域センター） 田植え（1回目）
6月	田植え（2回目） 定例会（牛込単筒地域センター） 子ども自然体験デイキャンプ事前説明会 子ども自然体験デイキャンプ
7月	あ・そ・ま・な夏号発行 定例会（榎町地域センター） 親子自然体験事前実地踏査
8月	夏休み（農業体験は継続）
9月	定例会（若松地域センター） 稲刈り（1回目）
10月	新宿御苑実地踏査（あ・そ・ま・な冬号） 稲刈り（2回目） 定例会（戸塚地域センター） 親子自然体験
11月	全国社会教育研究大会宮崎大会 自主研修会 広報部会（あ・そ・ま・な冬号） 農業体験収穫祭
12月	定例会（落合第二地域センター）/ あ・そ・ま・な冬号発行
1月	定例会（大久保地域センター）
2月	定例会（落合第一地域センター）/ 委員研修会
3月	定例会（柏木地域センター）/ あ・そ・ま・な春号発行



大浦会長



事業部委員



広報部委員



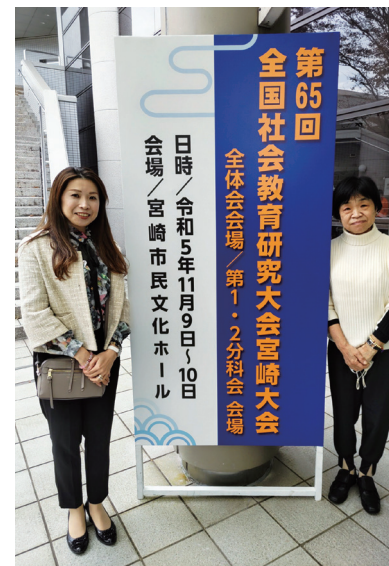
体験のために農業体験の場の手入れや実地踏査を行っています。

令和6年度も農業体験や子ども自然体験キャンプ、親子自然体験を実施予定です。実施が決まりましたら、広報新宿や新宿区ホームページ、チラシなどでお知らせします。

令和5年11月9日（木）～10日（金）【宮崎大会】

第65回 全国社会教育研究大会

令和5年11月9日～10日に行われた全国社会教育研究大会宮崎大会に参加しました。
大会のスローガン「つなぎ・つながり・つなげよう！未来へのたすき！」この時代だからこそ、このスローガンがとても響くな、と感じました。気づいた人が行動する。頑張りすぎず出来ることをやる。学校教育とは別に体験活動。皆で作っていくもので主体はみんな。対談のディスカッションでこのようなワードが出てきました。どうしたらつながりができるのだろう…と思いましたが、新宿区青少年活動推進委員は農業体験、キャンプ体験があり、「あ・そ・ま・な」を想像しながら読んで学ぶことができます。体験して学んでお友達とのつながり。家庭でのつながり。横と縦のつながりが出来ます。大会に参加し私自身もつながりが出来ました。ありがとうございました。



令和5年11月14日（火）

令和5年度 自主研修会 報告

今年は神奈川方面に行きました。東京湾岸を進んでいくと京浜工業地帯が見えてきます。国際貿易港の横浜を見ながら更に進んでいきます。海沿いを離れて金沢街道に入ると両側に鎌倉時代からのお寺や神社が見えてきます。古都鎌倉で自由散策をして葉山で休憩。最後に横須賀で記念艦三笠を見学し新宿へ帰ってきました。地理や歴史の教科書を思い出しつつの見学、車内での地域の情報交換と盛りだくさんでした。教養と親睦という研修の目的を十分に果たすことができました。



令和6年2月13日（火） 令和5年度 委員研修会 報告

テーマ「配慮を必要とする子どもの対応について」
講師：新宿区立子ども総合センター 坂井孝司先生

私たちが活動を行う上で、様々な発達課程を経て成長する子ども達に対し、どのように対応していけばよいのか、又、どのような気持ちで接すればよいのかということをお話していただきました。先生のお話を深く心に留め、今後の活動を通じて、多くの方々と共に楽しく遊び、学んでいきたいと思っております。



問合せ先 新宿区青少年活動推進委員会では「あ・そ・ま・な」に対するご意見、ご感想や情報提供を電話・ファックスにて受け付けております。お気軽にお寄せください。

TEL：03-3232-0695 FAX：03-3232-0666
発行日：令和6年3月12日 編集：新宿区青少年活動推進委員会
発行：新宿区青少年活動推進委員会 〒160-0022 新宿区新宿七丁目3番29号
新宿区立子ども総合センター 子ども家庭支援課子育て支援係（事務局）

新宿区は、環境への負荷を少なくし、未来の環境を創造するまちづくりを推進しています。本誌は森林資源の保護とリサイクルの促進のため、古紙を利用した再生紙を使用しています。



※写真・イラストの無断転載を禁止します。

あ・そ・ま・な

特集 数字でみる新宿区

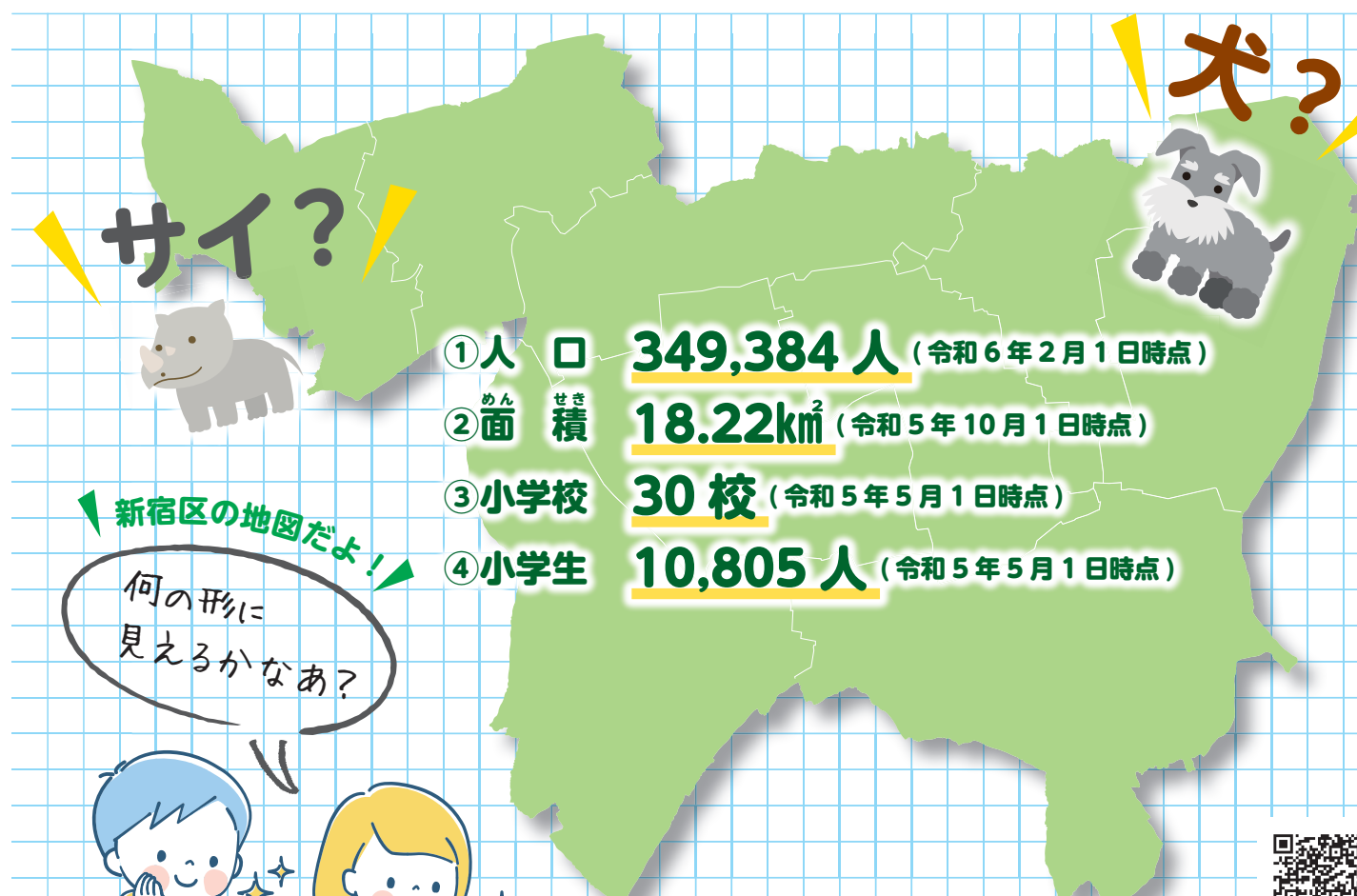


新宿区のマーク

きょうさい 共載



新宿区青少年活動推進委員会の活動紹介



★出典
①人口…住民基本台帳人口②面積…特別区の統計
③小学校④小学生…学校基本調査（公立、私立を含む）



過去のあ・そ・ま・なはこちらから見られます（区ホームページ）

特集

数字でみる新宿区

町名数

94

23区中 1位

新宿駅の乗降者数

平均
約 270万人/日

世界 1位 (ギネス記録)

名前のついた坂の数

110

23区中 3位

公園の数

183

23区中 13位

新宿で一番高い山

箱根山の標高
44.6m

★出典

「町名数」…「令和2年度国勢調査 町丁・字等別境界データ」より町名をカウント

「新宿駅の乗降者数」…「ギネスワールドレコーズ (令和6年2月1日時点)」 「名前のついた坂の数」…坂学会「東京の坂リスト」(令和5年9月5日時点)

「公園の数」…特別区の統計「公園・児童遊園の数」(令和5年4月1日時点)

ちなみに…

第八期新宿区青少年活動推進委員は 43人 事業部員 24人 広報部員 19人です

～昔と今～

数字でみる 新宿区の銭湯

昔 銭湯の数
106軒 (1960年)

入浴料
大人 17円 (中学生以上)
中人 13円 (小学生)
小人 7円 (小学生以下)
洗髪料 10円 (1970年に廃止)

新宿区浴場組合の
公式キャラクター「ゆげじい」



今 銭湯の数
17軒 (2024年)

入浴料
大人 520円 (中学生以上)
中人 200円 (小学生)
小人 100円 (小学生以下)
★出典：新宿浴場組合 (二次元コードから)

自分のまちの近くの
銭湯に行って
みてね

数字でみる 新宿区の生き物

新宿区内で確認された生き物の数

哺乳類	6種
鳥類	120種
両生類・爬虫類	17種
昆虫類	743種
魚類	26種

*「生き物の数」…新宿区生き物調査委託
報告書 (平成29年3月) より

令和4年7月5日～12月31日に実施された「新宿区いきもの
さがし2022」では、全体で1,330個体の生き物のデータが集まりました。

こんな生き物が見つかったよ

鳥類 (1,124個体) …ムクドリやカモ類、ツバメなど
昆虫類 (141個体) …アカトンボ、カブトムシなど
爬虫類 (39個体) …クサガメ、ニホンヤモリなど

★令和5年のニュースレターは近日公開予定です。
詳しくは新宿区ホームページをみてね。