

第3章 緑被地

1. 緑被地の現況

1-1 緑被地の概況

新宿区全域における緑被地、裸地・空地及び河川・水面等の面積を表3-1、これらの構成比を図3-1に示す。

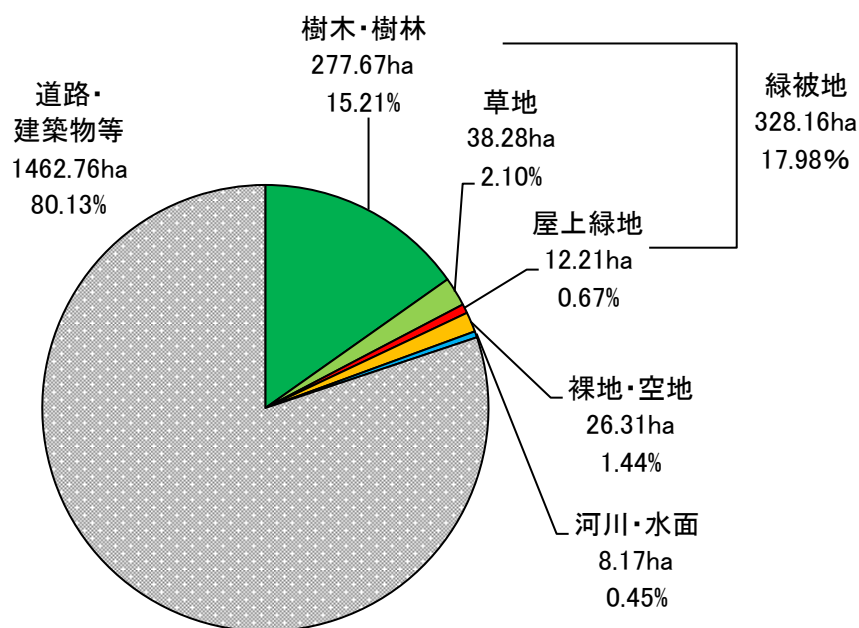
区内の緑被地は328.16haで緑被率は17.98%である。その内訳は樹木・樹林が277.67ha(15.21%)、草が38.28ha(2.10%)、屋上緑地が12.21ha(0.67%)であった。緑被地以外では、裸地・空地が26.31haで区全体面積の1.44%、河川・水面面積は8.17haで0.45%、道路・建築物等は1,462.76haで80.13%であった。

表3-1 緑被地等の概況

緑被地等区分	面積(ha)	率(%)
緑被地	328.16	17.98
樹木・樹林	277.67	15.21
草	38.28	2.10
屋上緑地	12.21	0.67
裸地・空地	26.31	1.44
河川・水面	8.17	0.45
道路・建築物等	1,462.76	80.13
合計	1,825.40	100.00

*面積は地形図データの図形面積とする。

*面積、割合は小数第3位を四捨五入しており、集計値とあわない場合がある。



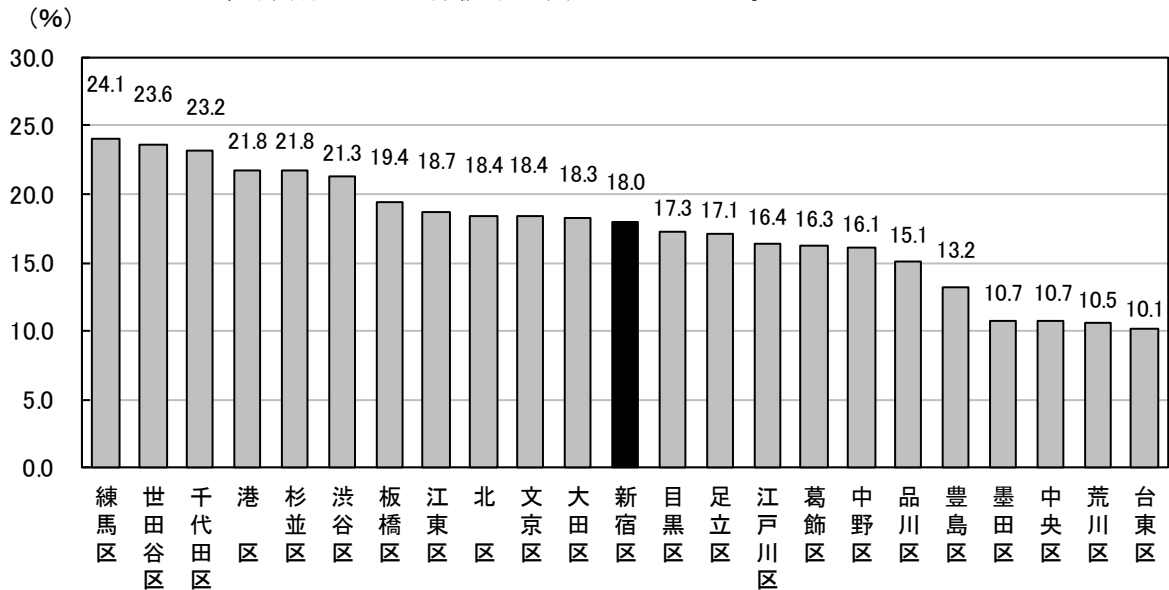
*「緑被率」とは、上空から見た時の樹木・樹林、草、屋上緑地に覆われている土地の面積比率のことで、みどりの豊かさを示す指標の一つである。

図3-1 緑被地等の構成比

1-2 他区との比較

緑被率の他区との比較を図 3-2、樹木・樹林の被覆率の他区との比較を図 3-3 に示す。緑被率の調査年・計測方法等は区により異なるため数値は目安とする。

新宿区の緑被率は 23 区中第 12 位に位置する。一方、樹木・樹林被覆率は第 9 位となっている。新宿区は新宿御苑、都立戸山公園、区立新宿中央公園等のまとまった樹林地を有する公園や大学があり、樹木・樹林被覆率の順位が緑被率の順位より高いことが考えられる。板橋区、江東区、北区、大田区の緑被率は新宿区よりも高いが、樹木・樹林被覆率では低い。この 4 区は河川敷等の大規模な草地を有していることから、新宿区よりも緑被率は高くなっている。

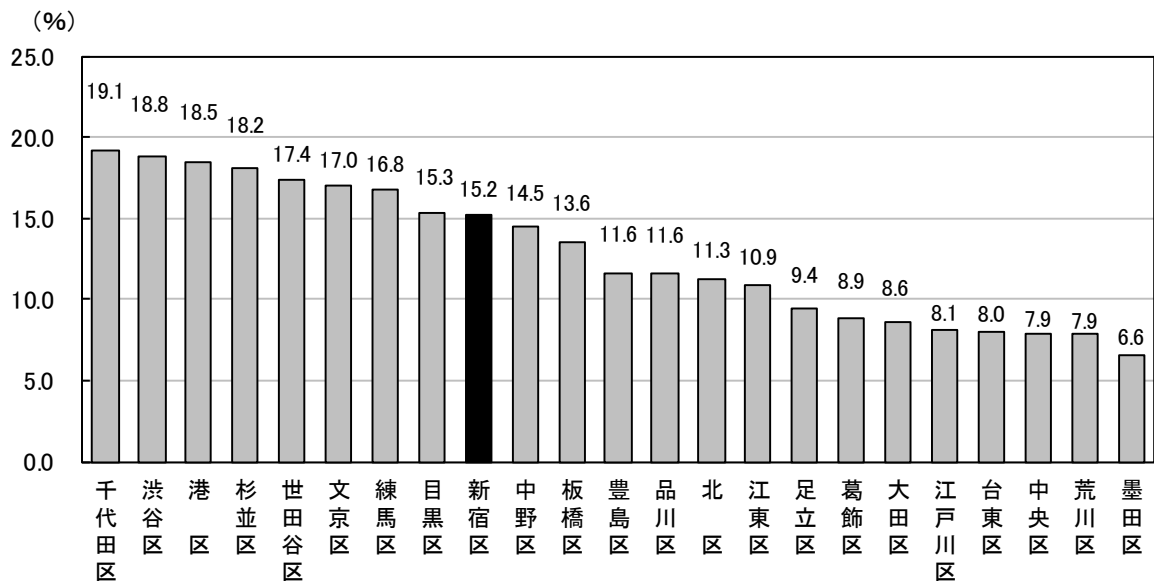


(調査年度)H28 H28 H30 H28 H29 H25 R1 H29 H30 H30 H30 R2 H26 H29 H18 H20 H28 R1 R1 H30 H29 H29 H30

図 3-2 東京都 23 区の緑被率の比較 (参考*)

*調査年・計測方法等が各区により異なっている。

*緑被率は小数第 2 位で公表している区は、小数第 2 位を四捨五入している。



(調査年度)H30 H25 H28 H29 H28 H30 H28 H26 R2 H28 R1 R1 R1 H30 H29 H29 H20 H30 H18 H30 H29 H29 H30

図 3-3 東京都 23 区の樹木・樹林被覆率の比較 (参考*)

*調査年・計測方法等が各区により異なっている。

*緑被率は小数第 2 位で公表している区は、小数第 2 位を四捨五入している。

1-3 地域別の緑被地状況

10 地域別の緑被地状況を表 3-2、図 3-4 に示す。10 地域の緑被地状況については緑被率の高い順に次のとおりである。

①若松地域 緑被率 23.54% 緑被率順位 1 位

若松地域には北部にまとまった緑被地が分布している。これらの緑被地は、都立戸山公園（箱根山地域）を中心に都営戸山ハイツアパート、学習院女子大学、国立感染症研究所等の施設内の緑被地である。また、早稲田大学文学部、東京女子医科大学には大規模な屋上緑地が整備されており、屋上緑地率は 10 地域中最も高い。

②四谷地域 緑被率 23.41% 緑被率順位 2 位

四谷地域は、樹木・樹林、草地、屋上緑地の各面積において 10 地域中最も大きい。これは新宿御苑、明治神宮外苑のような東京を代表するみどりの拠点が位置しているほか、国立競技場、四ツ谷駅前の開発事業等により、新たな屋上緑地が整備されたことによる。

③新宿駅周辺地域 緑被率 18.49% 緑被率順位 3 位

新宿駅周辺地域は、区立新宿中央公園、新宿副都心を構成する大規模街区の各施設緑地、都道副都心線のケヤキ等の街路樹がみどりの拠点を形成している。一方で、JR 新宿駅東側には緑被地の分布が少ない状況である。

④落合第一地域 緑被率 18.13% 緑被率順位 4 位

落合第一地域の主な緑被地は、妙正寺川北側の斜面に位置する区立おとめ山公園、区立下落合野鳥の森公園、薬王院、地域南側の神田川沿いの落合水再生センターの上部利用の各公園や屋上緑地である。また、妙正寺川北側に広がる住宅地には比較的まとまった樹木・樹林が分布している。

⑤笹笥地域 緑被率 17.33% 緑被率順位 5 位

笹笥地域のみどりの拠点は、防衛省の樹木・樹林、草地である。その北側の民間施設、外濠沿いの斜面上に位置する大学や集合住宅等においても、まとまった緑被地が分布している。

⑥戸塚地域 緑被率 16.77% 緑被率順位 6 位

戸塚地域では、区立甘泉園公園、大隈庭園、早稲田大学が主な緑被地である。地域北側の神田川沿いのサクラ並木も帯状の緑被地を形成しているほか、インド大使館邸の樹木、区立諏訪の森公園や隣接する社寺林もまとまった緑被地となっている。

⑦大久保地域 緑被率 15.68% 緑被率順位 7 位

大久保地域の主な緑被地は地域北側の都立戸山公園（大久保地区）、区立西戸山公園、都営住宅等の大規模集合住宅の緑地である。また新宿六丁目には社寺林や開発事業で整備された緑地がまとまった緑被地として分布している。

⑧落合第二地域 緑被率 15.14% 緑被率順位 8位

落合第二地域の主な緑被地は目白大学、区立落合公園、林芙美子記念館である。妙正寺川沿いの斜面地にまとまった緑被地が分布しているが、小規模なものが多く緑被率は低い状況である。

⑨柏木地域 緑被率 13.52% 緑被率順位 9位

緑被率が2番目に低い柏木地域は公園の分布が少ない地域であり、区立北新宿公園、区立北柏木公園、職安通り沿いの敷地規模の大きい民間施設緑地が主な緑被地である。

⑩榎地域 緑被率 11.54% 緑被率順位 10位

榎地域も公園の分布が少なく、主な緑被地は社寺林と早稲田通りの街路樹である。また、小規模な緑被地のみが分布しているため、榎地域の緑被率は最も低い。地域の北東部と南部は木造住宅密集地域があり、特に緑被地の分布が少ない。

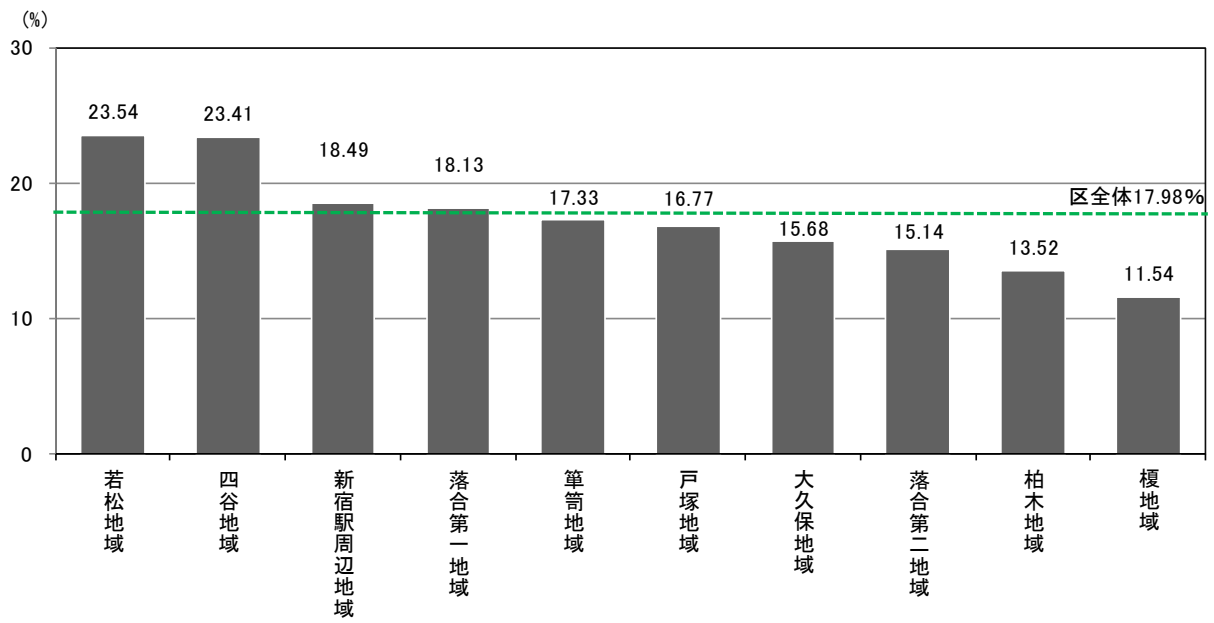
表 3-2 10 地域別緑被地等面積

上段：面積(ha) 下段：各地域面積に対する割合(%)

地 域	地域面積	緑被地			裸地・空地	河川・水面	
		樹木・樹林	草地	屋上緑地			
四 谷 地 域	321.80	75.33	59.12	13.79	2.41	3.14	1.16
		23.41	18.37	4.29	0.75	0.97	0.36
筧 筒 地 域	222.98	38.64	32.19	4.53	1.92	4.79	3.51
		17.33	14.44	2.03	0.86	2.15	1.57
榎 地 域	139.34	16.09	14.65	0.85	0.59	1.33	0.06
		11.54	10.51	0.61	0.42	0.96	0.04
若 松 地 域	157.63	37.10	31.38	3.79	1.93	5.03	0.01
		23.54	19.91	2.40	1.22	3.19	0.01
大 久 保 地 域	207.10	32.48	27.69	3.83	0.96	1.43	0.00
		15.68	13.37	1.85	0.46	0.69	0.00
戸 塚 地 域	175.03	29.35	26.40	2.17	0.79	1.72	0.89
		16.77	15.08	1.24	0.45	0.98	0.51
落合第一地域	158.28	28.69	24.23	3.72	0.74	2.68	1.00
		18.13	15.31	2.35	0.47	1.70	0.63
落合第二地域	154.43	23.38	20.51	2.46	0.41	2.55	0.96
		15.14	13.28	1.59	0.27	1.65	0.62
柏 木 地 域	126.87	17.16	14.70	1.51	0.94	2.03	0.23
		13.52	11.59	1.19	0.74	1.60	0.18
新宿駅周辺地域	161.94	29.95	26.79	1.63	1.52	1.60	0.35
		18.49	16.55	1.01	0.94	0.99	0.22
区 全 体	1,825.40	328.16	277.67	38.28	12.21	26.31	8.17
		17.98	15.21	2.10	0.67	1.44	0.45

*面積は地形図データの図形面積とする。

*面積、割合は小数第3位を四捨五入しており、集計値があわない場合がある。



*緑被率は小数第3位を四捨五入している。

図 3-4 10 地域別の緑被率

町丁目別の緑被率の分布図を図 3-5 に示す。

152 町丁目のうち区全体の緑被率である 17.98%を超えているのは、41 町丁目であった。緑被率が最も高い内藤町は新宿御苑を有しており、緑被率は 71.07%であった。緑被率が 2 番目に高い戸山二丁目は緑被率が 49.74%であり、戸山公園、都営住宅の緑被地により緑被率が高くなっている。その他緑被率が高い町丁目は、面積規模の大きい公園や公共施設を有している町丁目が多い。また、柏木地域や落合第二地域では緑被率は低い、地域内の町丁目では比較的緑被率の高い町丁目があることが分かる。

一方、緑被率が最も低い町丁目は歌舞伎町二丁目であり、緑被率は 4.13%であった。次いで、緑被率が低い町丁目である築地町の緑被率は 4.32%であった。

緑被率が低い町丁目は、新宿駅から大久保駅、新大久保駅周辺、飯田橋駅周辺の商業・業務地に多くが分布している。

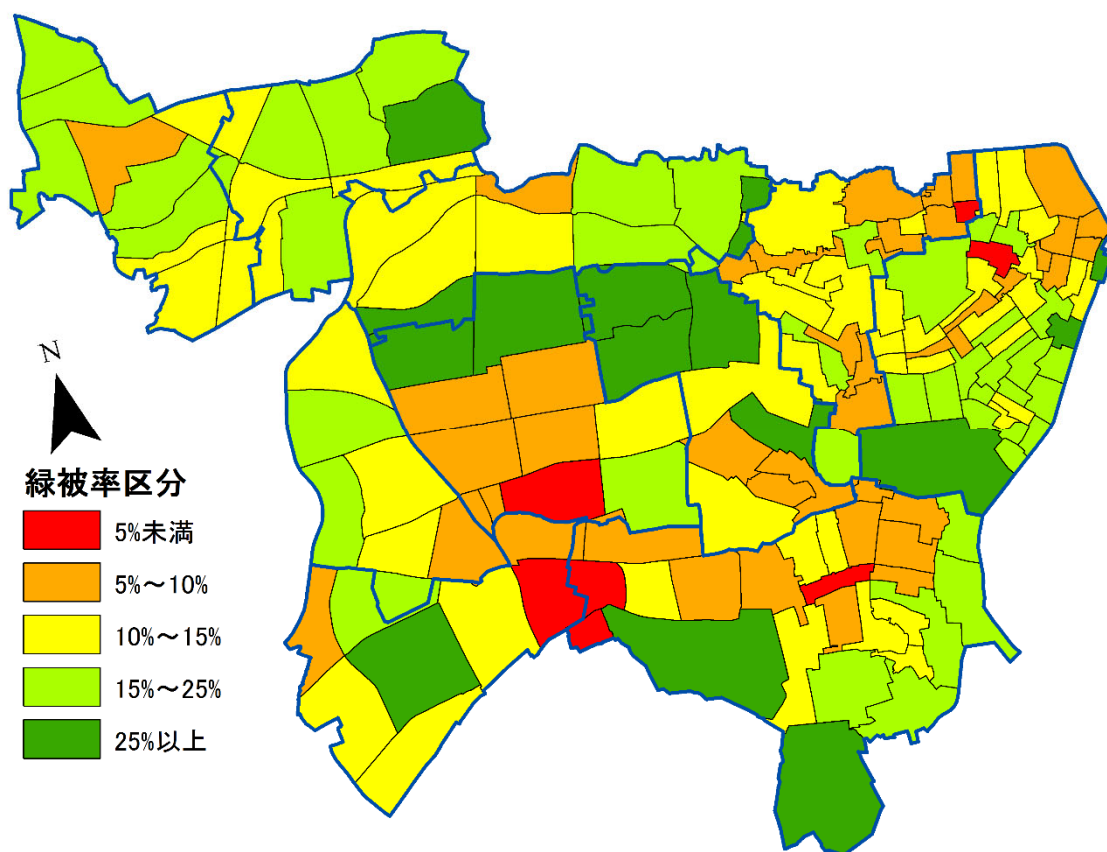


図 3-5 町丁目別緑被分布図

表 3-3 緑被率の高い町丁目

単位：％

順位	町丁目名	緑被率	樹木・樹林率	草地率	屋上緑地率
1	内藤町	71.07	54.00	16.94	0.13
2	戸山二丁目	49.74	44.52	5.17	0.04
3	西新宿二丁目	43.07	38.88	2.47	1.72
4	戸山三丁目	34.94	30.49	4.03	0.43
5	戸塚町一丁目	34.92	29.59	3.37	1.96
6	大久保三丁目	33.96	28.43	5.00	0.54
7	市谷本村町	32.02	22.64	7.92	1.46
8	百人町四丁目	30.18	28.04	1.60	0.54
9	百人町三丁目	27.60	23.97	3.13	0.50
10	霞ヶ丘町	27.25	19.81	6.87	0.58

*面積は地形図データの図形面積とする。

*割合は小数第3位を四捨五入しており、集計値があわない場合がある。

表 3-4 緑被率の低い町丁目

単位：％

順位	町丁目名	緑被率	樹木・樹林率	草地率	屋上緑地率
1	歌舞伎町二丁目	4.13	3.57	0.08	0.49
2	築地町	4.32	3.61	0.13	0.57
3	神楽坂六丁目	4.32	3.72	0.13	0.46
4	新宿三丁目	4.34	2.55	0.03	1.76
5	新宿四丁目	4.78	3.62	0.13	1.02
6	四谷三丁目	4.82	3.79	0.27	0.75
7	下宮比町	5.01	4.45	0.00	0.55
8	歌舞伎町一丁目	5.09	4.38	0.64	0.07
9	市谷柳町	5.48	4.75	0.31	0.43
10	水道町	5.50	4.64	0.73	0.13

*面積は地形図データの図形面積とする。

*割合は小数第3位を四捨五入しており、集計値があわない場合がある。

1-4 用途地域別の緑被地状況

用途地域別の緑被地状況を表 3-5、図 3-6、用途地域図（参考）を図 3-7 に示す。

緑被率が最も高い用途地域は、第一種中高層住居専用地域で 26.84%であった。第一種中高層住居専用地域は商業地域に次いで指定面積が大きく、新宿御苑、都立戸山公園等の緑被地面積の多い施設が分布しており、緑被率が高くなっている。次いで第一種低層住居専用地域の緑被率が 21.88%、第二種中高層住居専用地域の緑被率が 21.62%であった。第一種低層住居専用地域の指定区域は区北西部であり、公園や社寺の斜面林、住宅の庭木が多い地域である。

一方、緑被率が低いのは、近隣商業地域の 8.55%、商業地域の 10.13%であった。商業地域の指定面積は最も大きいのが、建ぺい率が 80%のため地上緑化余地が少なく、緑被率が低い要因となっている。一方で、屋上緑地率は比較的高く、屋上緑地面積は最も多い 4.47ha である。

第二種住居地域は屋上緑地率が最も高く 1.05%である。防衛省、面積規模の大きい集合住宅等に屋上緑地が整備されていることによる。

表 3-5 用途地域別緑被地等の状況

上段：面積(ha) 下段：各用途地域面積に対する割合(%)

用途地域 [建ぺい率]	地域面積	緑被地			裸地・ 空地	水面	
		樹木・樹林	草地	屋上緑地			
第一種低層住居専用地域	124.91	27.33	23.94	2.96	0.43	2.29	0.10
[50・60%]		21.88	19.17	2.37	0.35	1.83	0.08
第一種中高層住居専用地域	424.40	113.93	95.73	16.02	2.18	8.94	1.18
[60%]		26.84	22.56	3.77	0.51	2.11	0.28
第二種中高層住居専用地域	84.27	18.22	14.58	3.24	0.40	0.57	0.12
[60%]		21.62	17.30	3.84	0.47	0.67	0.14
第一種住居地域	391.66	75.54	65.58	7.54	2.42	5.92	4.20
[60%]		19.29	16.74	1.93	0.62	1.51	1.07
第二種住居地域	104.51	20.75	15.52	4.14	1.09	2.53	0.31
[60%]		19.86	14.85	3.96	1.05	2.42	0.30
近隣商業地域	91.75	7.85	6.85	0.52	0.48	0.30	0.18
[80%]		8.55	7.46	0.57	0.52	0.33	0.20
商業地域	488.44	49.50	43.20	1.82	4.47	3.20	0.84
[80%]		10.13	8.85	0.37	0.92	0.65	0.17
準工業地域	115.46	15.05	12.26	2.04	0.74	2.56	1.24
[60%]		13.03	10.62	1.77	0.64	2.22	1.08
区 全 体	1,825.40	328.16	277.67	38.28	12.21	26.31	8.17
		17.98	15.21	2.10	0.67	1.44	0.45

*面積は地形図データの図形面積とする。

*面積、割合は小数第 3 位を四捨五入しており、集計値があわない場合がある。

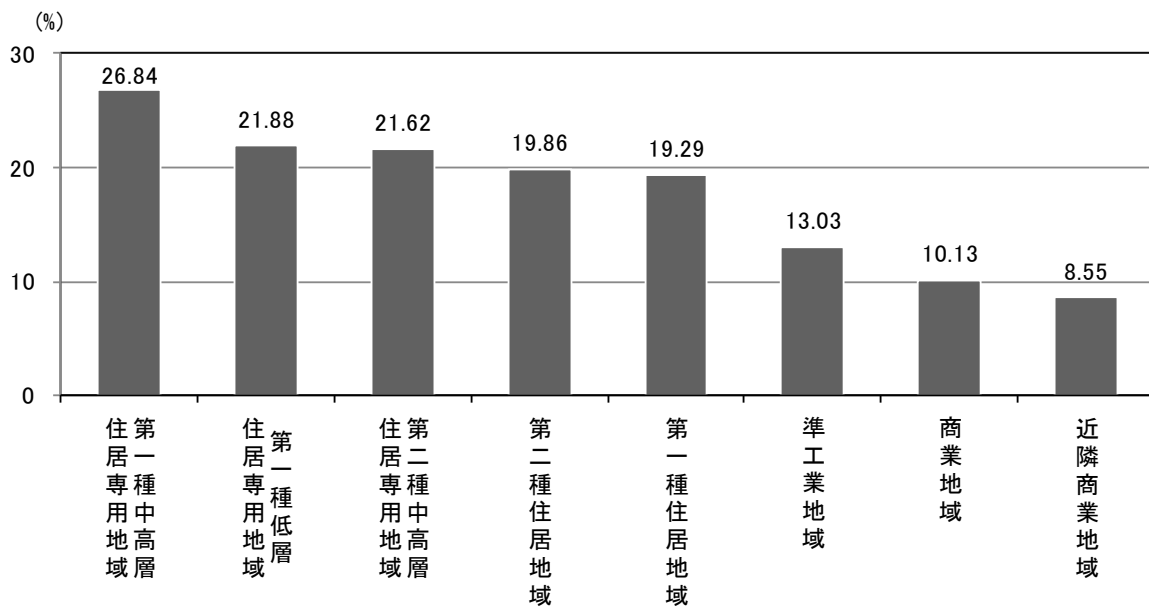


图 3-6 用途地域別緑被率

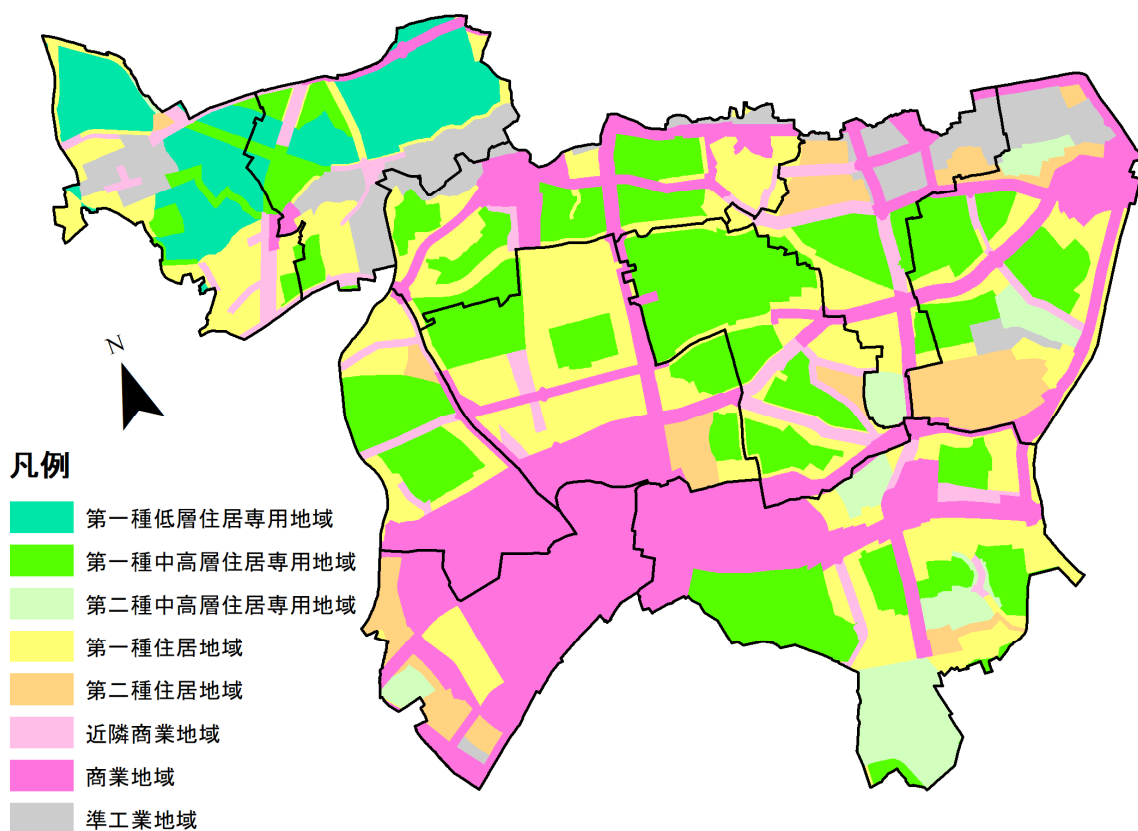


图 3-7 用途地域图 (参考)

*参照：新宿区用途地域等都市計画图 (平成 30 年 10 月)

1-5 土地用途別の緑被地状況

平成28年東京都土地利用現況データを用いた土地用途区分（資料8参照）による緑被地の状況を表3-6、図3-8に示す。

土地用途別の緑被率では公園が最も高く67.46%であった。次いで、寺社境内が31.16%、公共施設が24.97%、学校が22.63%であり、公共系の土地利用において緑被率が高い状況であった。住宅・事業所等の土地用途別では、その他が17.21%と最も高く、次いで個人住宅16.46%、集合住宅13.58%であった。一方、商業地と工業地の緑被率はそれぞれの緑被率は、8.23%、4.98%であり、1割に満たなかった。

表3-6 土地用途別緑被地等の状況

上段：面積(ha) 中段：各敷地面積に対する構成比(%)
下段：構成比(%)

土地用途	敷地面積	緑被地			水面		
		樹木・樹林	草地	屋上緑地			
公園	117.35	79.16	65.80	13.32	0.04	1.23	
		67.46	56.08	11.35	0.04	1.05	
	(6.43)	(24.12)	(23.70)	(34.78)	(0.36)	(15.10)	
学校	110.29	24.96	20.82	2.66	1.49	0.05	
		22.63	18.87	2.41	1.35	0.04	
	(6.04)	(7.61)	(7.50)	(6.95)	(12.17)	(0.57)	
公共施設	100.47	25.08	18.44	4.33	2.31	0.13	
		24.97	18.36	4.30	2.30	0.13	
	(5.50)	(7.64)	(6.64)	(11.30)	(18.94)	(1.64)	
道路	364.80	45.48	44.41	1.01	0.07	0.05	
		12.47	12.17	0.28	0.02	0.01	
	(19.98)	(13.86)	(15.99)	(2.63)	(0.56)	(0.57)	
寺社境内	38.26	11.92	11.18	0.54	0.21	0.00	
		31.16	29.21	1.41	0.54	0.00	
	(2.10)	(3.63)	(4.03)	(1.41)	(1.68)	(0.01)	
住宅・事業所等	個人住宅	267.54	44.03	39.45	3.86	0.71	0.01
			16.46	14.75	1.44	0.27	0.00
		(14.66)	(13.42)	(14.21)	(10.09)	(5.84)	(0.12)
	集合住宅	402.98	54.72	45.22	6.72	2.78	0.03
			13.58	11.22	1.67	0.69	0.01
		(22.08)	(16.67)	(16.29)	(17.54)	(22.79)	(0.37)
	商業地	294.01	24.19	18.71	1.43	4.04	0.01
			8.23	6.37	0.49	1.38	0.00
		(16.11)	(7.37)	(6.74)	(3.73)	(33.12)	(0.11)
	工業地	30.26	1.51	1.18	0.18	0.14	0.00
			4.98	3.91	0.60	0.46	0.01
		(1.66)	(0.46)	(0.43)	(0.48)	(1.15)	(0.03)
その他	99.43	17.11	12.45	4.25	0.41	6.66	
		17.21	12.52	4.27	0.42	6.70	
	(5.44)	(5.22)	(4.47)	(11.09)	(3.39)	(81.48)	
区全体	1,825.40	328.16	277.67	38.28	12.21	8.17	
		17.98	15.21	2.10	0.67	0.45	
	(100.00)	(100.00)	(100.00)	(100.00)	(100.00)	(100.00)	

*土地用途区分面積は平成28年東京都土地利用現況データの図形面積とする。

*面積、割合は小数第3位を四捨五入しており、集計値があわない場合がある。

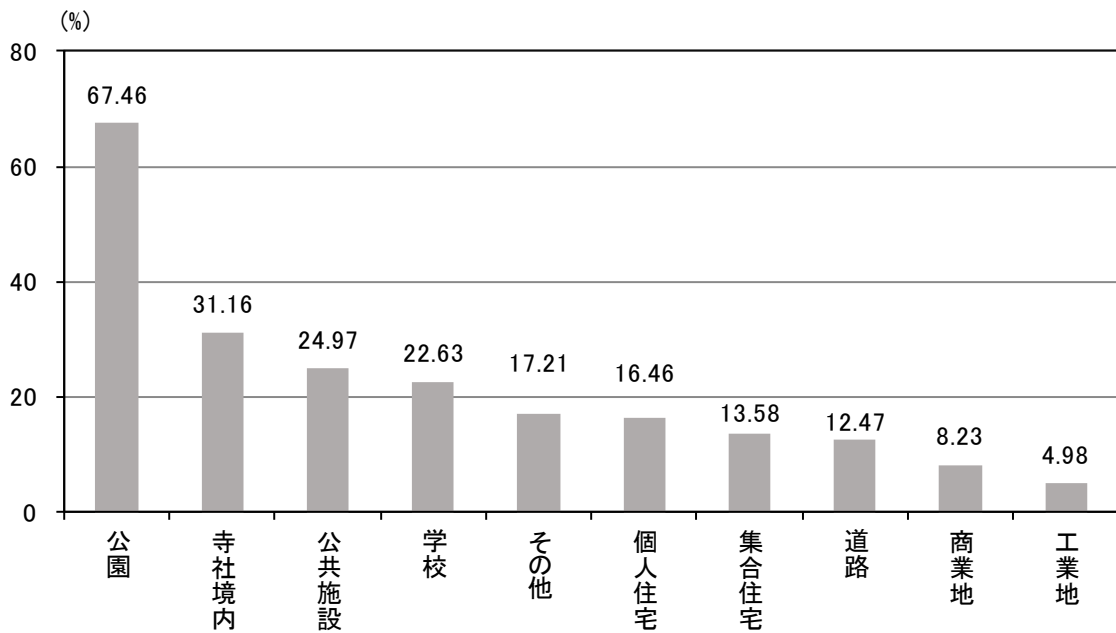


図 3-8 土地用途別緑被率

土地用途別の敷地面積と緑被地面積の構成比を図 3-9 に示す。

公園の面積は区全体面積の 6.4% であるが、公園内の緑被地面積は区全体緑被地面積の 24.1% を占めている。学校と公共施設の敷地面積割合も 5~6% と少ないが、緑被地面積割合はそれぞれ 7.6% と比較的高い割合となっている。一方、商業地の敷地面積割合 16.1% に対して、商業地の緑被地面積割合は 7.4% と低い。個人住宅と集合住宅を合わせた住宅用地の敷地面積割合は区全体の約 4 割に対して、住宅用地の緑被地面積割合は約 3 割であった。

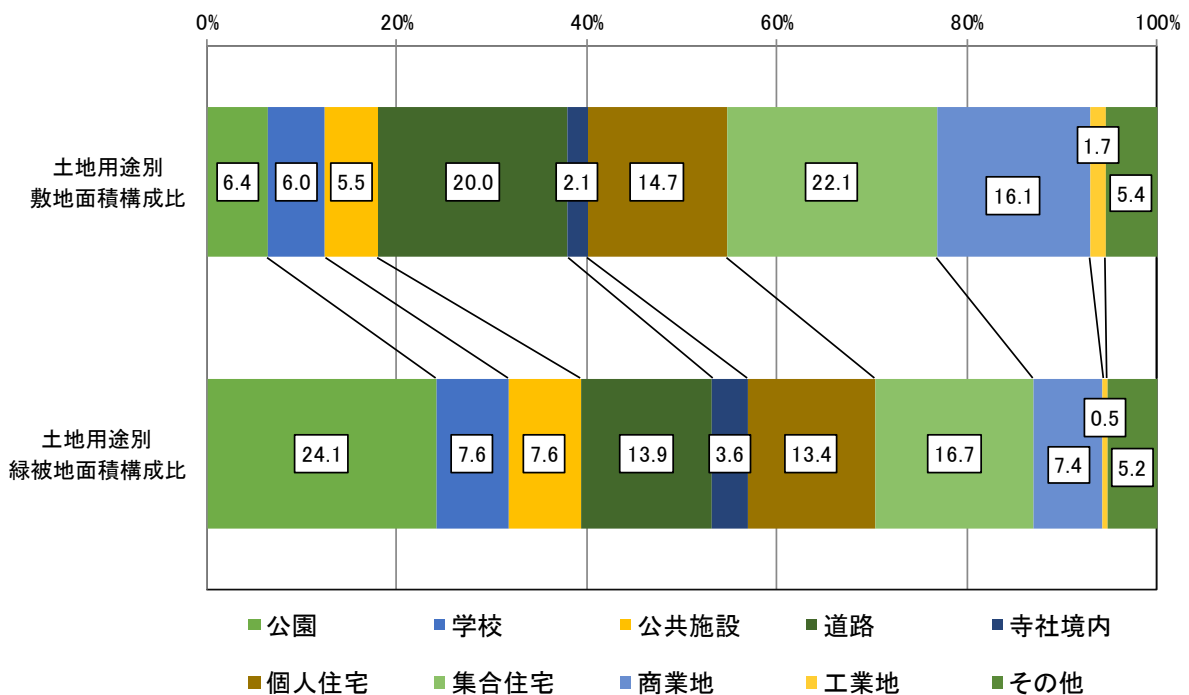


図 3-9 土地用途別敷地面積と緑被地面積の構成比

1-6 敷地規模別の緑被地状況

敷地規模別の緑被地状況を表 3-7、表 3-8 に示す。なお、敷地面積区分については、東京都土地利用現況データ（平成 28 年度）の図形面積を用いている。

5 区分による敷地面積別では、面積規模が大きいほど緑被率は高くなり、5,000 m²以上では 24.53%であった。250 m²未満の敷地の緑被率は 7.51%、250 m²以上 500 m²未満は 9.55%であり、敷地規模が小さい場合は 10%未満となっている。

3 区分による敷地面積別では、1,000 m²以上が 21.58%、250 m²以上 1,000 m²未満が 10.84%であった。

表 3-7 敷地規模別の緑被地の状況（5 区分）

上段：面積（m²） 下段：各敷地面積に対する割合（%）

面積区分	敷地面積	緑被地			
		樹木・樹林	草地	屋上緑地	
250m ² 未満	188.86	14.18	11.93	1.40	0.85
		7.51	6.32	0.74	0.45
250～500m ²	160.61	15.34	13.39	1.23	0.72
		9.55	8.34	0.76	0.45
500～1,000m ²	203.89	24.17	21.18	1.92	1.06
		11.85	10.39	0.94	0.52
1,000～5,000m ²	495.19	83.91	71.92	8.16	3.83
		16.95	14.52	1.65	0.77
5,000m ² 以上	776.85	190.56	159.24	25.58	5.75
		24.53	20.50	3.29	0.74
合計	1,825.40	328.16	277.67	38.28	12.21
		17.98	15.21	2.10	0.67

*敷地面積は平成 28 年東京都土地利用現況データの図形面積とする。

*面積、割合は小数第 3 位を四捨五入しており、集計値があわない場合がある。

表 3-8 敷地規模別の緑被地の状況（3 区分）

上段：面積（m²） 下段：各敷地面積に対する割合（%）

面積区分	敷地面積	緑被地			
		樹木・樹林	草地	屋上緑地	
250m ² 未満	188.86	14.18	11.93	1.40	0.85
		7.51	6.32	0.74	0.45
250～1,000m ²	364.50	39.51	34.58	3.15	1.78
		10.84	9.49	0.86	0.49
1,000m ² 以上	1,272.04	274.48	231.16	33.73	9.58
		21.58	18.17	2.65	0.75
合計	1,825.40	328.16	277.67	38.28	12.21
		17.98	15.21	2.10	0.67

*敷地面積は平成 28 年東京都土地利用現況データの図形面積とする。

*面積、割合は小数第 3 位を四捨五入しており、集計値があわない場合がある。

1-7 施設別の緑被地状況

(1) 公園の緑被地

公園種別による緑被地等の状況を表3-9に示す。対象とする公園は「新宿区の概況（令和2年4月1日現在）」に基づき整理しており、「1-5 土地用途別の緑被地状況」における「公園」とは対象とする敷地が異なるため、それぞれの敷地面積は異なっている。本項の対象公園は、区立公園、区立児童遊園、区立遊び場、国民公園等（新宿御苑、明治神宮外苑）、都立公園、他区立公園等で、189箇所となる。

緑被率が最も高い公園は他区立公園の79.32%、次いで都立公園が77.49%、国民公園等が66.29%、区立公園の公園等が65.00%であった。

都立公園では、国立競技場工事により都立明治公園が一部廃園となっており、都立戸山公園のみであるが、緑被率は高い。

公園内の緑被地の多くが樹木・樹林であるが、草地の割合では区立公園等の遊び場が最も高く20.16%であった。また、国民公園である新宿御苑、明治神宮外苑には芝生広場等が整備されていることから、国民公園等の草地率も15.99%と高い。

表3-9 公園種別の緑被地等の状況

上段：面積（㎡） 下段：各敷地面積に対する割合（％）

公園種別	箇所数	敷地面積	緑被地			水面		
			樹木・樹林	草地	屋上緑地			
区立公園等	公園等	121	340,659	221,415	203,752	17,664	0	1,507
				65.00	59.81	5.19	0.00	0.44
	児童遊園	57	24,126	11,222	10,916	305	1	0
				46.51	45.25	1.27	0.00	0.00
	遊び場	6	3,114	1,908	1,280	628	0	0
				61.27	41.11	20.16	0.00	0.00
国民公園等	2	593,011	393,101	298,170	94,808	122	11,570	
			66.29	50.28	15.99	0.02	1.95	
都立公園	1	186,472	144,504	132,100	12,404	0	85	
				77.49	70.84	6.65	0.00	0.05
他区立公園	2	16,505	13,092	11,049	2,043	0	381	
				79.32	66.94	12.38	0.00	2.31
合計	189	1,163,889	785,242	657,268	127,852	123	13,544	
				67.47	56.47	10.98	0.01	1.16

*面積は新宿区内面積とする。「新宿区の概況（令和2年4月1日現在）」参照。

*面積は小数第1位、割合は小数第3位を四捨五入しており、集計値があわない場合がある。

地域別の公園の緑被率の状況を表 3-10 に示す。

地域内に位置する公園の緑被率が最も高い地域は若松地域の 81.29%であった。次いで、新宿駅周辺地域が 79.26%、笹笥地域が 67.58%であった。また、地域内の公園の緑被率が最も低い地域は落合第二地域の 47.13%であった。

表 3-10 地域別・公園種別の緑被地等の状況

上段：緑被率（%） 下段：箇所数

地 域	公園等	区立児童遊園	区立遊び場	国民公園等	都立公園	他区公園	合計
四谷地域	60.88	37.82	75.19	66.29	0.00	77.70	66.04
	19	13	2	2	0	1	37
笹笥地域	69.51	52.53	53.67	0.00	0.00	0.00	67.58
	13	4	1	0	0	0	18
榎地域	54.63	42.23	0.00	0.00	0.00	0.00	53.15
	7	5	0	0	0	0	12
若松地域	57.03	52.27	0.00	0.00	84.06	0.00	81.29
	4	8	0	0	0.5	0	12.5
大久保地域	53.42	59.31	0.00	0.00	68.20	0.00	64.67
	29	5	0	0	0.5	0	34.5
戸塚地域	64.08	47.52	0.00	0.00	0.00	0.00	63.11
	12	7	0	0	0	0	19
落合第一地域	63.11	21.67	34.24	0.00	0.00	0.00	62.23
	14	2	2	0	0	0	18
落合第二地域	43.94	22.55	13.93	0.00	0.00	84.94	47.13
	10	5	1	0	0	1	17
柏木地域	65.50	48.44	0.00	0.00	0.00	0.00	64.59
	9	4	0	0	0	0	13
新宿駅周辺地域	80.01	52.38	0.00	0.00	0.00	0.00	79.26
	4	4	0	0	0	0	8
区 全 体	65.00	46.51	61.27	66.29	77.49	79.32	67.47
	121	57	6	2	1	2	189

*面積は公園管理面積とする。

*都立戸山公園は若松地域と大久保地域にあるため、それぞれの箇所数は 0.5 としている。

*緑被率は各地域内の公園種別毎の敷地面積に対する緑被面積の割合とする。

*緑被率の合計は各地域内の全公園面積に対する公園緑被地の合計の割合とする。

*緑被率は小数第 3 位を四捨五入しており、集計値があわない場合がある。

(2) 学校の緑被地

学校の緑被地等の状況を表 3-11 に示す。対象とする学校は「新宿区の概況（令和 2 年 4 月 1 日現在）」に基づいて整理しており、「1-5 土地用途別の緑被状況」における「学校」とは対象とする敷地が異なるため、それぞれの敷地面積は異なる。令和 2 年度（第 9 次）調査では、区立小中学校が 39 校、都立高校が 4 校、私立学校が 8 校、大学が 21 校、その他学校が 2 校の計 74 校を対象に調査を行った。

緑被率が最も高い学校区分はその他の 69.95%であった。対象が 2 校で、そのうちの東京山手メディカルセンター附属看護専門学校緑被率が高いことによる。次いで緑被率が高い大学では 26.60%であった。大学の緑被地面積は 132,568 m²で、学校の緑被地全体の約 6 割を占める。また、古くからある大学もあり、保護樹木や保護樹林に指定されている樹木や樹林も多い。

次いで緑被率が高い区分は都立高校の 19.87%であった。また、区立小中学校の緑被率は 19.75%であった。校庭芝生化や屋上緑地の整備も進められていることから、草地や屋上緑地の割合も比較的高くなっている。

表 3-11 学校の緑被地等の状況

上段：面積（m²） 下段：各敷地面積に対する割合（%）

区 分	箇所数	敷地面積	緑被地			水面	
			樹木・樹林	草地	屋上緑地		
区立小中学校	39	296,433	58,555	44,840	9,550	4,165	26
			19.75	15.13	3.22	1.41	0.01
都立高校	4	79,085	15,718	10,977	3,513	1,228	0
			19.87	13.88	4.44	1.55	0.00
私立学校	8	104,499	16,453	13,681	2,204	567	52
			15.74	13.09	2.11	0.54	0.05
大学	21	498,431	132,568	110,170	8,763	13,634	379
			26.60	22.10	1.76	2.74	0.08
その他	2	9,848	6,888	6,048	841	0	0
			69.95	61.41	8.54	0.00	0.00
合 計	74	988,296	230,182	185,716	24,872	19,594	456
			23.29	18.79	2.52	1.98	0.05

*敷地面積は地形図データの図形面積とする。

*面積は小数第 1 位、割合は小数第 3 位を四捨五入しており、集計値があわない場合がある。

緑被率の高い区立の小中学校を表 3-12 に示す。

令和 2 年度（第 9 次）調査で最も緑被率が高い区立学校は天神小学校の 44.08%、次いで落合第五小学校の 43.41%であった。落合第五小学校は校庭芝生化により緑被率が向上した。

表 3-12 緑被率の高い区立の小中学校（上位 3 校）

学校名	敷地面積(m ²)	緑被地(m ²)	緑被率(%)
天神小学校	7,531	3,320	44.08
落合第五小学校	7,093	3,079	43.41
東戸山小学校	16,016	6,273	39.17

*面積は地形図データの図形面積とする。

(3) 公共施設の緑被地

公共施設の緑被地等の状況を表 3-13 に示す。対象とする公共施設は「新宿区の概況（令和 2 年 4 月 1 日現在）」及びその他資料に基づいて整理しており、「1-5 土地利用別の緑被地状況」における「公共施設」とは対象とする敷地が異なるため、それぞれの敷地面積は異なっている。令和 2 年度（第 9 次）調査で対象とした区内の公共施設は、一般公共施設 134 箇所、都営住宅 19 箇所、区営住宅等 15 箇所、職員住宅 25 箇所の計 193 箇所である。

公共施設全体の緑被率は 29.02% であり、緑被率が高い施設が多いことが分かる。最も緑被率が高い施設区分は職員住宅の 34.22% であった。また、最も緑被率が低い施設区分は区営住宅等の 23.21% であった。

最も緑被率が高い公共施設は林芙美子記念館であり、緑被率は 81.56% であった。林芙美子記念館は斜面林を活かした庭木が充実した施設であり、建築当時の地域の状況が残されている。次いで緑被率が高い施設はインド大使館邸の 79.13% であった。敷地規模が比較的大きく、高木等が多い庭を有している。

表 3-13 公共施設の緑被地等の状況

上段：面積（㎡） 下段：各敷地面積に対する割合（%）

区 分	箇所数	敷地面積	緑被地			水面	
			樹木・樹林	草地	屋上緑地		
一般公共施設	134	758,670	214,617	155,282	42,952	16,383	122
			28.29	20.47	5.66	2.16	0.02
都営住宅	19	222,508	65,976	54,537	11,125	313	0
			29.65	24.51	5.00	0.14	0.00
区営住宅等	15	24,011	5,572	4,947	457	168	0
			23.21	20.60	1.90	0.70	0.00
職員住宅	25	106,274	36,369	27,841	8,166	362	0
			34.22	26.20	7.68	0.34	0.00
合 計	193	1,111,463	322,533	242,606	62,701	17,226	122
			29.02	21.83	5.64	1.55	0.01

*敷地面積は地形図データの図形面積とする。

*面積は小数第 1 位、割合は小数第 3 位を四捨五入しており、集計値があわない場合がある。

一般公共施設の敷地面積規模別の緑被率を表 3-14 に示す。

一般公共施設の敷地規模が大きくなるほど緑被率は高くなる傾向にある。最も敷地規模の大きい施設は防衛省(218,243 ㎡)で緑被率は 43.15%、次いで国立国際医療センター(54,790 ㎡)が 26.64% であった。

表 3-14 一般公共施設の敷地面積規模別の緑被率

敷地面積規模	1,000㎡未満	1,000～2,000㎡	2,000～3,000㎡	3,000～10,000㎡	10,000㎡以上	全体
箇所数(箇所)	49	27	18	26	14	134
平均緑被率(%)	12.47	22.33	17.51	21.78	32.18	28.29

(4) 主な民間施設の緑被地

区内の主要な民間施設の緑被地等の状況を表 3-15 に示す。今回調査では 50 施設について緑被地等の集計を行った。

緑被率が最も高い施設は茶道会館の 45.40%、次いで河田町ガーデンの 40.64%、西戸山タワーガーデンの 40.30%、新宿グリーンタワービルの 37.22%、新宿セントラルパークタワーの 35.39%であった。

緑被率が高い上位 4 施設は平成 27 年度調査と同様であるが、河田町ガーデン、西戸山タワーガーデン、新宿グリーンタワービルの緑被率は増加していた。また、茶道会館の緑被率は若干の減少はあるものの、民間施設の中では高い緑被率を維持していることが分かる。

また、5 番目に緑被率が高い新宿セントラルパークタワーは、平成 27 年度調査は 30.58%に対して、令和 2 年度では 35.39%に増加していた。緑被率の主な増加要因としては、樹木の生長によるものであった。

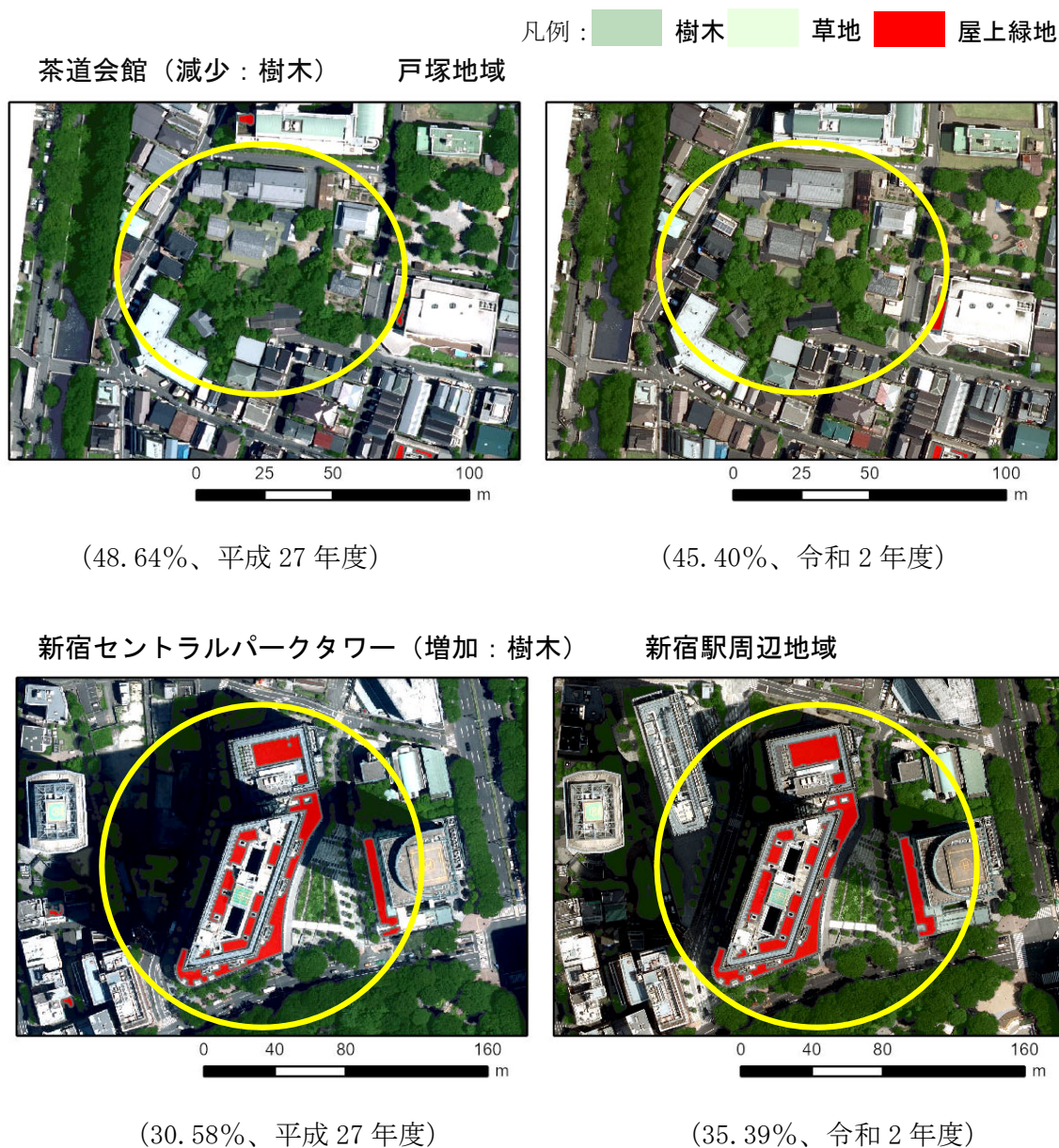


表 3-15 主な民間施設の緑被地等の状況

施設名称	敷地面積 (㎡)	緑被地 (㎡)	緑被率 (%)	樹木・樹林 (㎡)	樹木・樹林率 (%)	草地 (㎡)	草地率 (%)	屋上緑地 (㎡)	屋上緑地率 (%)
茶道会館	4,225	1,918	45.40	1,876	44.40	42	0.99	0	0.00
河田町ガーデン	18,534	7,531	40.64	5,642	30.44	1,457	7.86	432	2.33
西戸山タワーガーデン	19,327	7,788	40.30	7,585	39.25	139	0.72	63	0.33
新宿グリーンタワービル	5,017	1,867	37.22	1,487	29.65	0	0.00	380	7.57
新宿セントラルパークタワー	12,978	4,593	35.39	2,539	19.56	54	0.42	2,000	15.41
新宿フロントスクエア	14,858	5,225	35.17	4,331	29.15	315	2.12	579	3.90
コンフォリア新宿イーストサイドタワー	10,980	3,515	32.01	3,477	31.66	6	0.05	32	0.29
新宿グランドタワー	18,400	5,671	30.82	3,639	19.78	3	0.02	2,029	11.02
CO・MO・RE YOTSUYA(コモレ四谷)	17,983	5,464	30.38	2,930	16.29	290	1.61	2,244	12.48
新宿三井ビル	8,670	2,587	29.84	1,837	21.19	72	0.83	678	7.82
新宿イーストサイドスクエア	25,359	7,479	29.49	6,235	24.59	1,244	4.91	0	0.00
創価学会新宿池田文化会館	9,971	2,936	29.45	2,782	27.90	109	1.10	45	0.45
聖母病院	9,715	2,798	28.80	2,609	26.85	77	0.79	112	1.15
西新宿タワー60	7,532	2,154	28.59	1,722	22.86	226	3.00	206	2.73
東京メトロ(軌道敷)	9,170	2,601	28.36	1,025	11.17	1,576	17.19	0	0.00
富久クロスコンフォートタワー	13,929	3,747	26.90	1,283	9.21	19	0.14	2,445	17.55
新宿センタービル	12,899	3,452	26.76	3,395	26.32	57	0.44	0	0.00
NTT東日本本社ビル	17,228	4,598	26.69	3,577	20.76	650	3.78	370	2.15
新宿モリス	7,975	2,099	26.32	2,055	25.77	43	0.54	0	0.00
京王プラザビル	14,398	3,588	24.92	1,817	12.62	34	0.23	1,737	12.07
大日本印刷市谷工場	36,162	7,948	21.98	7,248	20.04	106	0.29	594	1.64
西新宿三井ビルディング	9,080	1,986	21.87	1,986	21.87	0	0.00	0	0.00
新宿NSビル	14,111	3,017	21.38	2,997	21.24	21	0.15	0	0.00
損害保険ジャパン本社ビル	9,717	2,040	21.00	1,366	14.06	93	0.96	581	5.98
新宿スクエアタワー	7,580	1,510	19.91	1,373	18.12	136	1.80	0	0.00
新宿野村ビル	8,918	1,762	19.75	1,638	18.37	124	1.39	0	0.00
ヒルトン東京	11,735	2,204	18.78	1,959	16.70	0	0.00	245	2.09
新宿アイランドタワー	21,511	3,906	18.16	3,600	16.74	306	1.42	0	0.00
伊勢丹本館	12,770	2,242	17.56	0	0.00	0	0.00	2,242	17.56
新宿ワシントンホテル	6,086	1,006	16.53	1,004	16.50	2	0.04	0	0.00
小田急第一生命ビル	6,542	1,042	15.93	529	8.09	0	0.00	513	7.84
ハイアットリージェンシー東京	7,757	1,225	15.79	433	5.59	90	1.16	701	9.04
リーガロイヤルホテル東京	6,291	993	15.78	256	4.07	0	0.00	736	11.71
ハンドレッドサーカス	6,140	932	15.18	555	9.03	209	3.40	168	2.74
東京オペラシティ	15,415	1,841	11.94	1,560	10.12	90	0.58	191	1.24
新宿パークタワー	21,411	2,508	11.71	2,006	9.37	175	0.82	327	1.53
KDDIビル	9,867	1,148	11.63	890	9.02	242	2.45	16	0.17
JR東日本(軌道敷)	200,282	20,748	10.36	10,378	5.18	10,129	5.06	241	0.12
新宿住友ビル	14,337	1,472	10.27	768	5.36	0	0.00	704	4.91
新宿オークシティ	10,917	1,004	9.20	734	6.72	41	0.37	230	2.11
シチズンプラザ	7,807	561	7.19	518	6.63	0	0.00	44	0.56
東京医科大学病院	24,047	1,685	7.01	1,182	4.92	154	0.64	348	1.45
都電(軌道敷)	6,978	431	6.17	387	5.54	44	0.63	0	0.00
小田急百貨店	11,717	672	5.73	36	0.30	3	0.02	633	5.41
NTT新宿ビル	12,873	620	4.82	600	4.66	19	0.15	1	0.01
京王百貨店	8,425	344	4.08	0	0.00	0	0.00	344	4.08
西武鉄道(軌道敷)	70,484	2,380	3.38	1,498	2.12	883	1.25	0	0.00
新宿東宝ビル	5,787	191	3.31	191	3.31	0	0.00	0	0.00
トーハン本社	11,176	357	3.19	138	1.24	0	0.00	219	1.96
大日本印刷榎町工場	11,349	22	0.20	11	0.10	12	0.10	0	0.00

*敷地面積は地形図データの図形面積とする。

*面積は小数第1位、割合は小数第3位を四捨五入しており、集計値があわない場合がある。