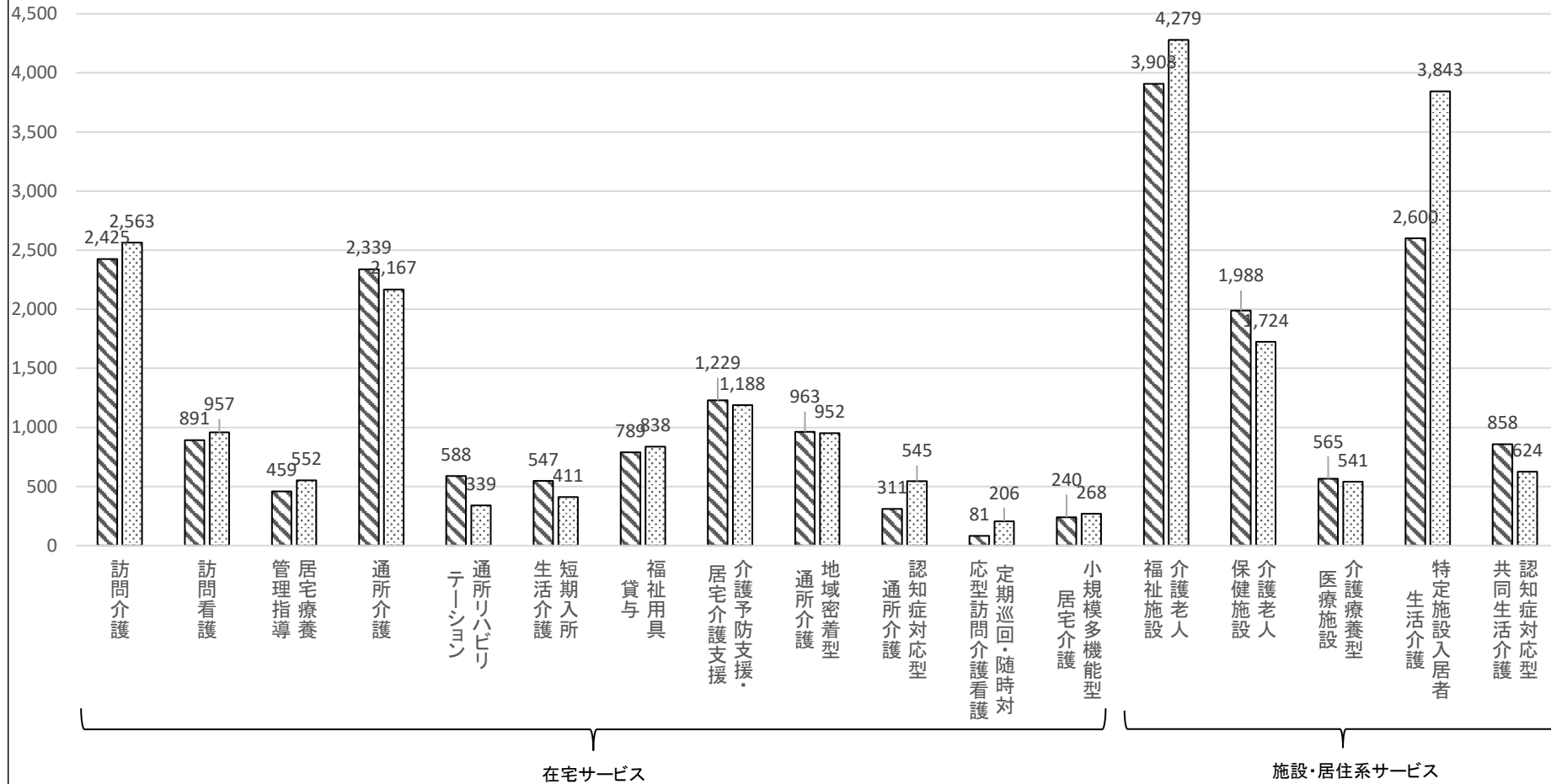


第1号被保険者1人あたり給付月額(サービス別)

■ 東京都 ■ 新宿区

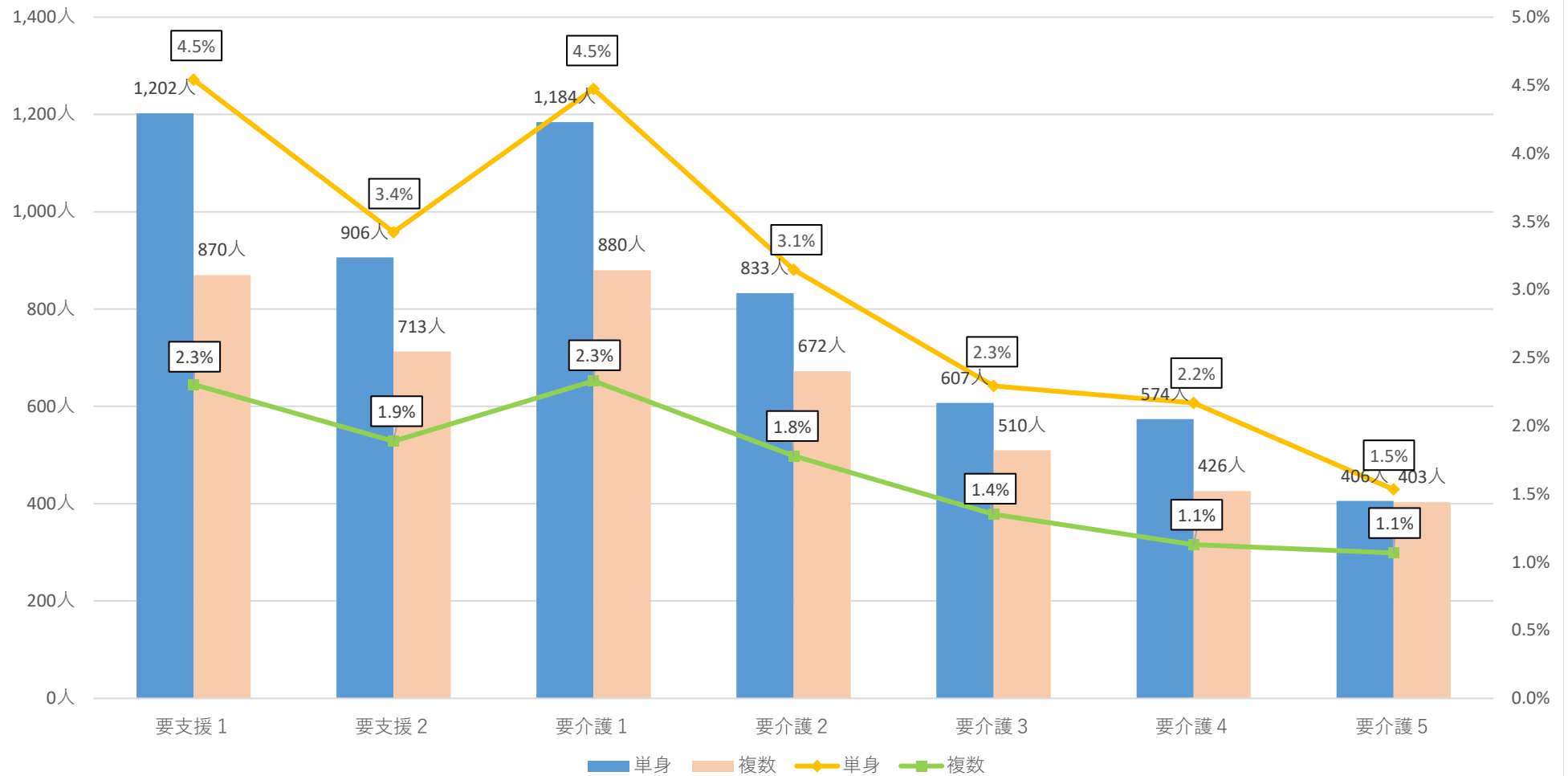


※給付月額が500円を下回るサービスについては、定期巡回・随時対応型訪問介護看護、小規模多機能型居宅介護を除いて省略。

※定期巡回、小規模多機能型居宅介護に係る利用者負担は月額単位、その他サービスは利用回数単位のため、一人あたり給付月額に差が生じている。

出典：厚生労働省「介護保険事業状況報告」年報(平成29年(2017年))

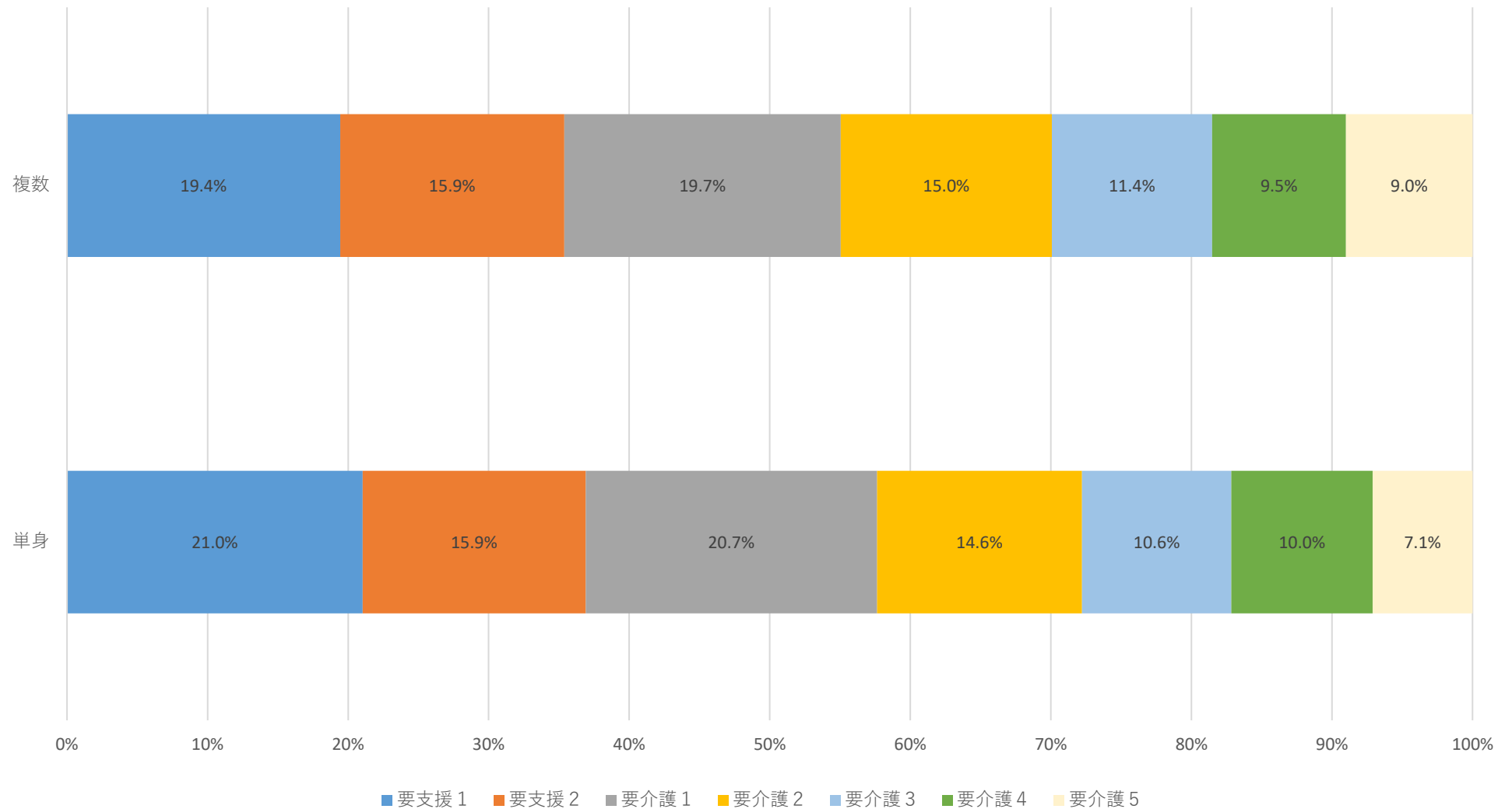
世帯別要介護認定者数及び認定率



※介護給付実績（平成29年10月分）を基に作成。

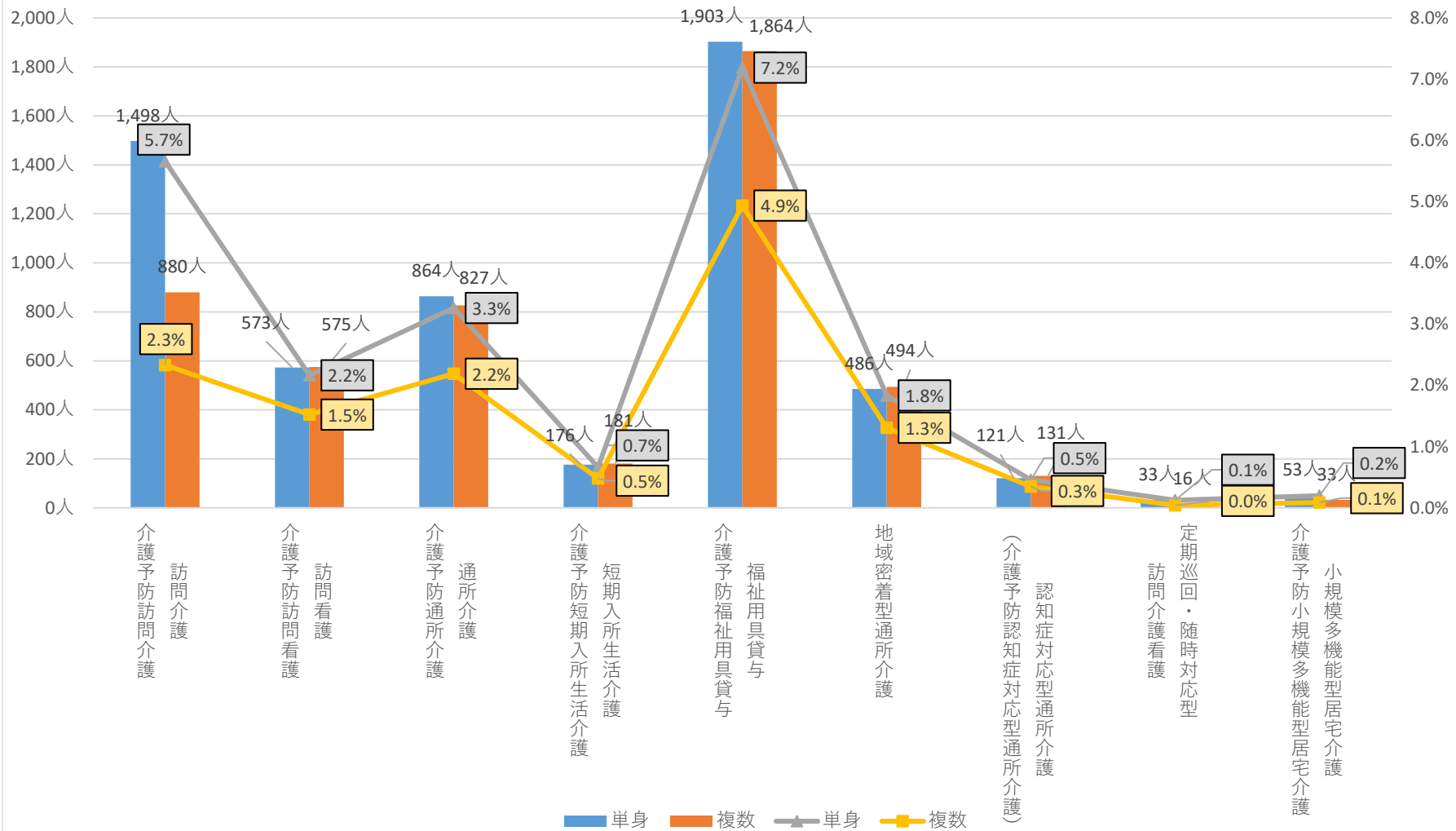
単身認定率・・・認定者数／単身65歳以上人口（26,475人）
 複数認定率・・・認定者数／複数65歳以上人口（37,770人）

世帯別要介護度割合



※介護給付実績（平成29年10月分）を基に作成。

利用者数及び受給率

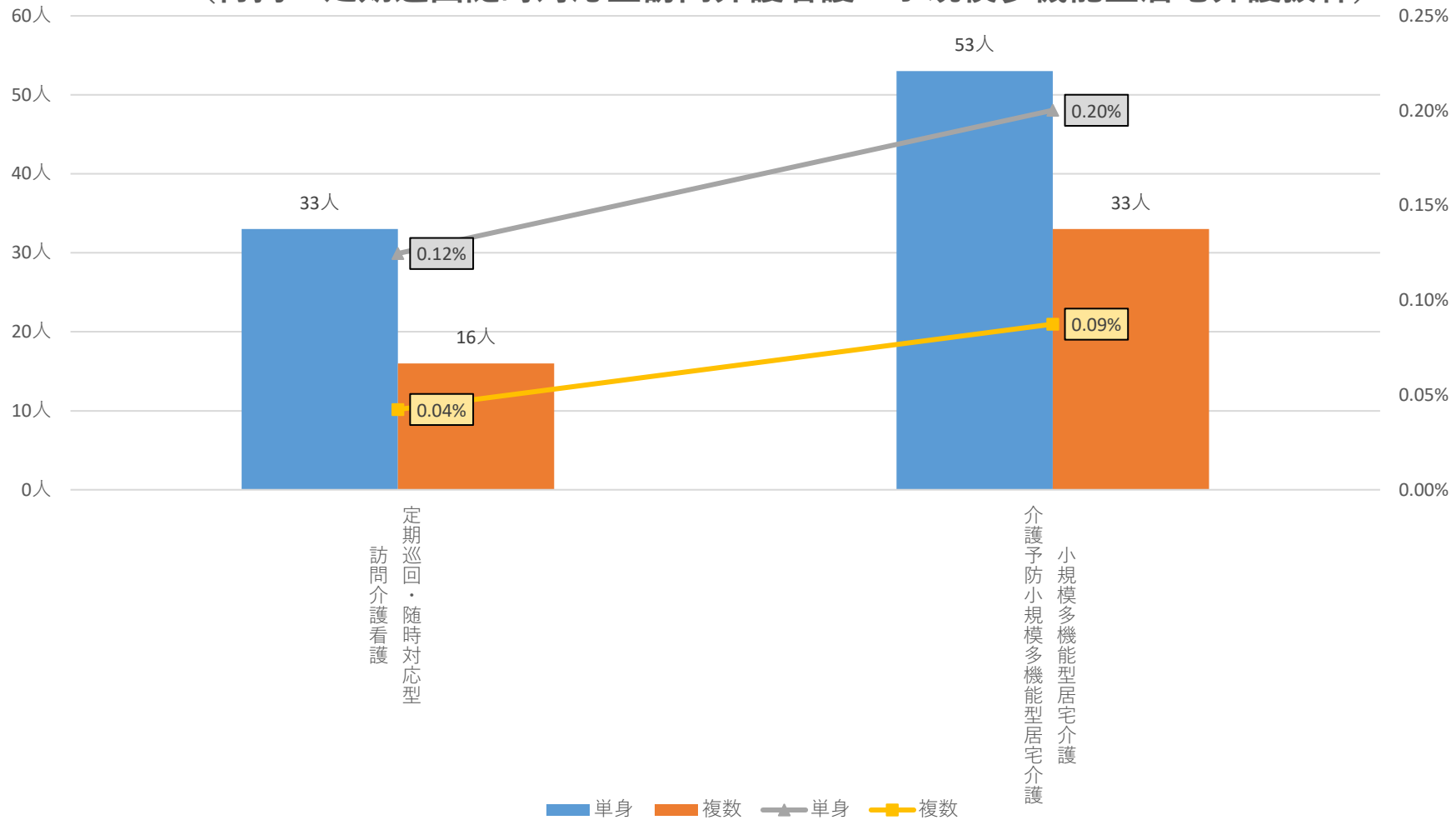


※介護給付実績（平成29年10月分）を基に作成。

単身受給率・・・利用者数／単身65歳以上人口（26,475人）
 複数受給率・・・利用者数／複数65歳以上人口（37,770人）

利用者数及び受給率

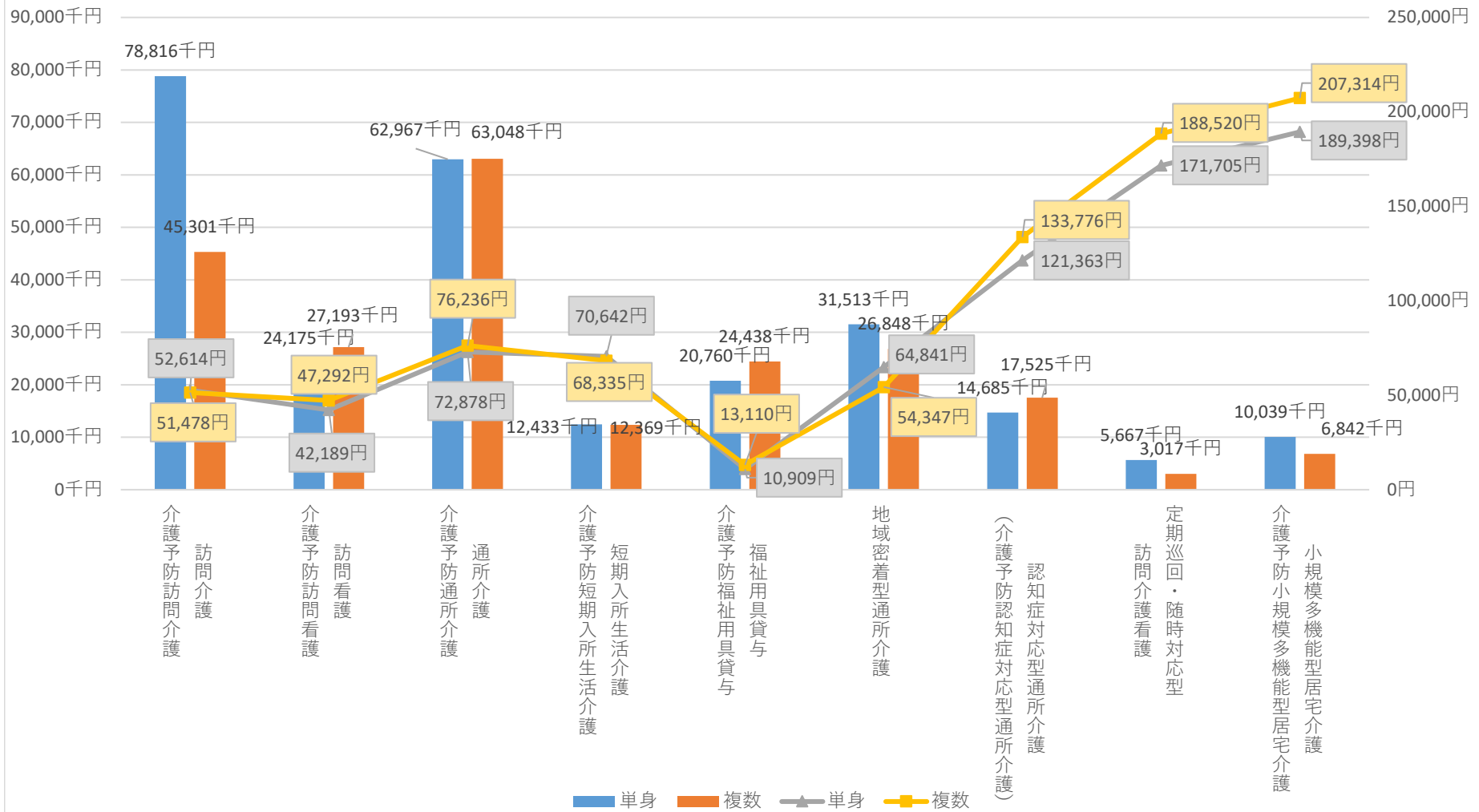
(再掲：定期巡回随時対応型訪問介護看護・小規模多機能型居宅介護抜粋)



※介護給付実績（平成29年10月分）を基に作成。

単身受給率・・・利用者数／単身65歳以上人口（26,475人）
 複数受給率・・・利用者数／複数65歳以上人口（37,770人）

サービス別給付額及び利用者一人あたり給付月額



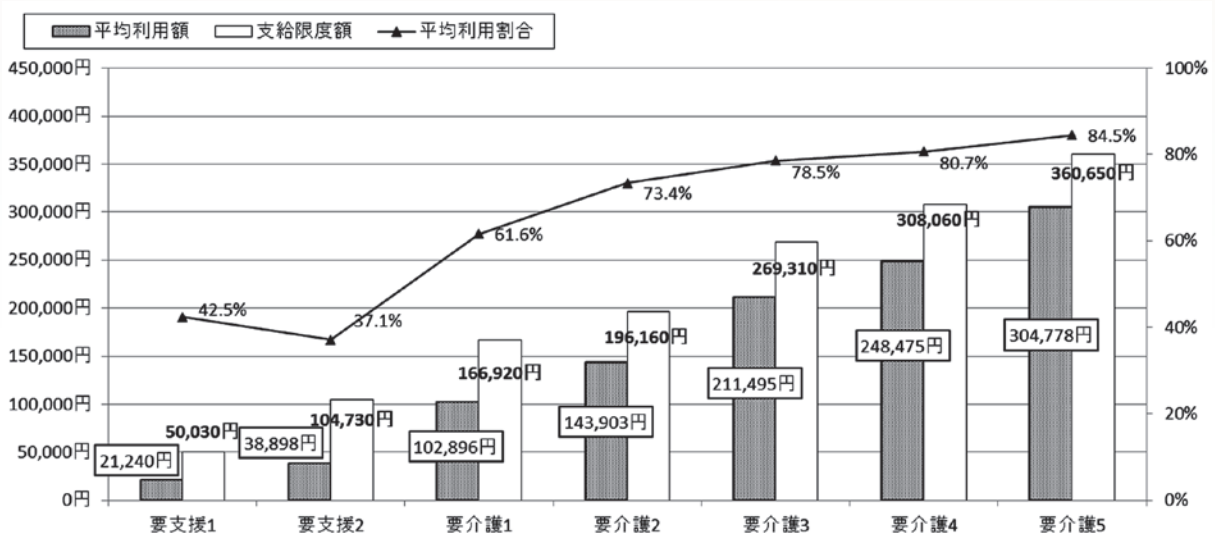
※定期巡回、小規模多機能型居宅介護に係る利用者負担は月額単位、その他サービスは利用回数単位のため、一人あたり給付月額に差が生じている。
 ※介護給付実績（平成29年10月分）を基に作成。

給付額・・・保険者給付額（被保険者負担除く）
 利用者一人あたり給付額・・・サービス別給付額／サービス別利用者

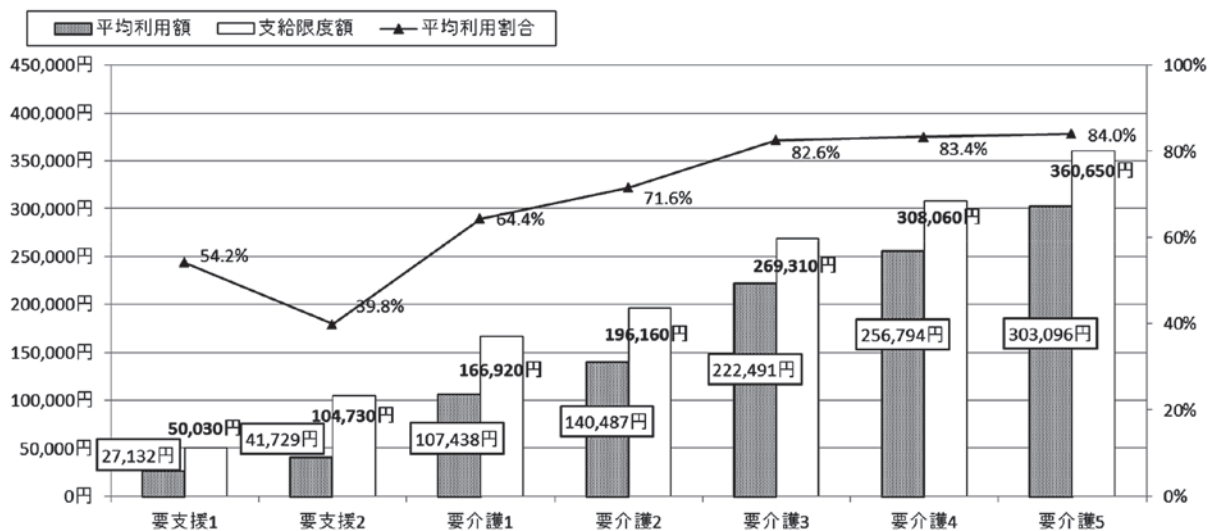
5. 居宅サービス等の平均利用額（月額）

居宅・地域密着型サービス 1人当たりの平均利用額は、要介護度が重度化するに従って増えています。支給限度額に対する平均利用割合も、重度化するに従って高まっている傾向が見られます。第6期からはサービス利用時の利用者負担分が、これまでの1割に加え、所得に応じて2割の利用者負担が導入されました。平成29（2017）年5月の平均利用額の状況をみると、1割負担の方と2割負担の方で、大きな違いはありません。

【1割負担の方】居宅・地域密着型サービスの平均利用月額（月額）



【2割負担の方】居宅・地域密着型サービスの平均利用月額（月額）



注) 平成29年5月に居宅サービスと地域密着型サービスを利用した方のサービス利用額。(利用者総数 8,455人、1割負担 6,747人、2割負担 1,708人)
 特定福祉用具購入、住宅改修、地域密着型特別養護老人ホーム、居宅介護支援費は含みません。
 なお、サービス利用時の利用者負担額は、グラフに示した利用額のそれぞれ1割分、2割分となります。