

塑料产品也要再生利用！  
详情请看P4。

P 4

# 家庭排出的资源和垃圾 正确分类方法/丢弃方法

你所居住街道的【资源回收·垃圾收集日】一览

第1~2页

请在**收集日的早上8点**之前将垃圾丢弃到资源·垃圾回收地点。

<h2>资源</h2> <p>废旧纸张，塑料资源， 瓶，罐，PET塑料瓶，喷雾罐，液化气瓶，干电池</p>	<p>每周 1次</p>	<p>星期</p>
<h2>易燃垃圾</h2>	<p>每周 2次</p>	<p>星期</p>
<h2>金属、陶瓷、 玻璃类</h2>	<p>每月 2次</p>	<p>第 个及 第 个 星期</p>

### 大型垃圾（申请制·收费）

第9页

请向大型垃圾受理中心申请。

## 资源·垃圾分类APP

# さんあ〜る<sup>®</sup> 已上架。



这是APP的图标！

可以简单、方便地查询垃圾  
分类方法和丢弃方法的  
APP。



App Store  
からダウンロード



Google Play  
でダウンロード

资源，  
垃圾收集日

第1~2页

资源

第3~6页

易燃垃圾

第7页

金属、陶瓷、  
玻璃类

第8页

大型垃圾

第9页

其他咨询

第10页

厂家的  
再生利用

第11页

我区不能  
收集的物品

第12页

大家一起构筑  
资源循环型  
社会吧！

第13~14页

# 您所居住街道的“资源, 垃圾收集日”一览

※雨天及节假日(元旦假期除外)也收集可回收资源及一般垃圾。此外,如遇风雨天气,可能推迟可回收资源及一般垃圾的收集时间,或临时中止。

垃圾收集日

资源

易燃垃圾

金属、陶瓷、玻璃类

大型垃圾

其他咨询

厂家的再生利用

我区不能收集的物品

大家一起构筑资源循环型社会吧!

	地区	资源 (每周1次)	易燃垃圾 (每周2次)	金属·陶瓷·玻璃类 (每周2次)	管辖	
A	爱住町	星期四	星期二·星期五	第2·第4星期六	东	
	赤城下町	星期二	星期一·星期四	第1·第3星期三	东	
	赤城元町	星期二	星期一·星期四	第1·第3星期三	东	
	扬场町	星期六	星期一·星期四	第2·第4星期三	东	
	荒木町(21~23番地)	星期四	星期二·星期五	第2·第4星期六	东	
	荒木町(上述除外)	星期四	星期二·星期五	第2·第4星期一	东	
I	市谷加贺町1·2丁目	星期六	星期一·星期四	第2·第4星期五	东	
	市谷甲良町	星期六	星期一·星期四	第2·第4星期五	东	
	市谷砂土原町1~3丁目	星期六	星期一·星期四	第2·第4星期五	东	
	市谷左内町	星期四	星期二·星期五	第2·第4星期一	东	
	市谷鹰匠町	星期六	星期一·星期四	第2·第4星期五	东	
	市谷田町1丁目	星期四	星期二·星期五	第2·第4星期一	东	
	市谷田町2·3丁目	星期六	星期一·星期四	第2·第4星期五	东	
	市谷台町(1,3,5,7,9,11,13番)	星期五	星期三·星期六	第2·第4星期二	东	
	市谷台町(上述除外)	星期五	星期三·星期六	第2·第4星期四	东	
	市谷长延寺町	星期四	星期二·星期五	第2·第4星期一	东	
	市谷仲之町	星期五	星期三·星期六	第2·第4星期二	东	
	市谷八幡町	星期四	星期二·星期五	第2·第4星期一	东	
	市谷船河原町(1,3~8,12,14番地)	星期六	星期一·星期四	第2·第4星期五	东	
	市谷船河原町(上述除外)	星期六	星期一·星期四	第2·第4星期三	东	
	市谷本村町	星期四	星期二·星期五	第2·第4星期一	东	
	市谷药王寺町(1~15番)	星期一	星期三·星期六	第1·第3星期二	东	
	市谷药王寺町(上述除外)	星期五	星期三·星期六	第2·第4星期二	东	
	市谷柳町(1~7,45,46,48~50番地,47番地的一部分)	星期二	星期一·星期四	第1·第3星期五	东	
	市谷柳町(8~11,23~35番地)	星期一	星期三·星期六	第1·第3星期二	东	
	市谷柳町(15~22,37~43番地)	星期五	星期三·星期六	第2·第4星期二	东	
	市谷柳町(47番地的一部分)	星期一	星期三·星期六	第1·第3星期四	东	
	市谷山伏町	星期二	星期一·星期四	第1·第3星期五	东	
	岩户町(1~8番地,25~27番地)	星期二	星期一·星期四	第1·第3星期五	东	
	岩户町(9番地,11~23番地,10番地的一部分)	星期六	星期一·星期四	第2·第4星期三	东	
	岩户町(10番地的一部分)	星期六	星期一·星期四	第2·第4星期五	东	
	E	榎町(79番地)	星期一	星期三·星期六	第1·第3星期二	东
		榎町(上述除外)	星期二	星期一·星期四	第1·第3星期五	东
O	大久保1丁目	星期六	星期二·星期五	第1·第3星期四	歌	
	大久保2·3丁目	星期四	星期二·星期五	第1·第3星期一	新	
KA	改代町	星期二	星期一·星期四	第1·第3星期三	东	
	神乐河岸	星期六	星期一·星期四	第2·第4星期三	东	
	神乐坂1~4丁目	星期六	星期一·星期四	第2·第4星期三	东	
	神乐坂5丁目(21~24番地)	星期二	星期一·星期四	第1·第3星期五	东	
	神乐坂5丁目(上述除外)	星期六	星期一·星期四	第2·第4星期三	东	
	神乐坂6丁目(2~39番地)	星期二	星期一·星期四	第1·第3星期三	东	
	神乐坂6丁目(上述除外)	星期二	星期一·星期四	第1·第3星期五	东	
	霞丘町	星期三	星期二·星期五	第1·第3星期一	东	
	片町(5番,8番)	星期五	星期三·星期六	第2·第4星期二	东	
	片町(上述除外)	星期四	星期二·星期五	第2·第4星期一	东	
歌舞伎町1·2丁目	※	※	※	歌		

	地区	资源 (每周1次)	易燃垃圾 (每周2次)	金属·陶瓷·玻璃类 (每周2次)	管辖
KA	上落合1丁目	星期一	星期三·星期六	第2·第4星期四	新
	上落合2·3丁目	星期一	星期三·星期六	第1·第3星期二	新
	河田町	星期五	星期三·星期六	第2·第4星期二	东
KI	喜久井町	星期一	星期三·星期六	第1·第3星期四	东
	北新宿1丁目	星期二	星期一·星期四	第2·第4星期六	歌
	北新宿2丁目	星期一	星期三·星期六	第2·第4星期四	歌
	北新宿3丁目	星期一	星期三·星期六	第2·第4星期五	歌
	北新宿4丁目	星期一	星期三·星期六	第2·第4星期四	新
	北町(1~40番地,41番地的一部分)	星期六	星期一·星期四	第2·第4星期五	东
	北町(41番地的一部分)	星期六	星期一·星期四	第2·第4星期三	东
北山伏町	星期二	星期一·星期四	第1·第3星期五	东	
SA	细工町	星期六	星期一·星期四	第2·第4星期五	东
	左门町(1·2番地,6~12番地,16~20番地)	星期三	星期二·星期五	第1·第3星期一	东
SHI	左门町(上述除外)	星期三	星期二·星期五	第1·第3星期六	东
	信浓町(12~34番地)	星期三	星期二·星期五	第1·第3星期一	东
	信浓町(上述除外)	星期三	星期二·星期五	第1·第3星期六	东
	下落合1丁目	星期五	星期三·星期六	第1·第3星期四	新
	下落合2~4丁目	星期二	星期一·星期四	第2·第4星期三	新
	下宫比町	星期六	星期一·星期四	第2·第4星期三	东
	白银町(12~18番地)	星期六	星期一·星期四	第2·第4星期三	东
	白银町(上述除外)	星期二	星期一·星期四	第1·第3星期三	东
	新小川町	星期六	星期一·星期四	第2·第4星期三	东
	新宿1丁目	星期三	星期二·星期五	第1·第3星期六	东
	新宿2丁目	星期三	星期二·星期五	第2·第4星期六	东
	新宿3丁目	※	※	※	歌
	新宿4丁目	星期五	※	※	歌
新宿5丁目(1~16番)	星期三	星期二·星期五	第1·第3星期一	歌	
新宿5丁目(17·18番)	※	※	※	歌	
新宿6~7丁目	星期三	星期二·星期五	第2·第4星期一	歌	
SU	水道町	星期二	星期一·星期四	第1·第3星期三	东
	须贺町	星期三	星期二·星期五	第1·第3星期一	东
	住吉町(1·2番)	星期四	星期二·星期五	第2·第4星期六	东
	住吉町(3·4番)	星期五	星期三·星期六	第2·第4星期四	东
	住吉町(5~15番)	星期五	星期三·星期六	第2·第4星期二	东
	住吉町(16~20番)	星期五	星期三·星期六	第2·第4星期二	东
TA	大京町	星期三	星期二·星期五	第1·第3星期六	东
	高田马场1·2丁目	星期四	星期二·星期五	第2·第4星期一	新
	高田马场3·4丁目	星期五	星期三·星期六	第2·第4星期二	新
	笹笥町(1~32番地)	星期二	星期一·星期四	第1·第3星期五	东
TO	笹笥町(33~43番地,44番地的一部分)	星期六	星期一·星期四	第2·第4星期五	东
	笹笥町(44番地的一部分)	星期六	星期一·星期四	第2·第4星期三	东
	笹笥町(45番地的一部分)	星期六	星期一·星期四	第2·第4星期三	东
TU	筑地町	星期二	星期一·星期四	第1·第3星期三	东
	津久户町	星期六	星期一·星期四	第2·第4星期三	东
TE	筑土八幡町(1番)	星期六	星期一·星期四	第2·第4星期三	东
	筑土八幡町(上述除外)	星期二	星期一·星期四	第1·第3星期三	东
	天神町(63~85番地)	星期二	星期一·星期四	第1·第3星期五	东
TO	天神町(上述除外)	星期二	星期一·星期四	第1·第3星期三	东
	户塚町1丁目	星期三	星期二·星期五	第2·第4星期六	新
	富久町(8·9番)	星期四	星期二·星期五	第2·第4星期六	东
	富久町(上述除外)	星期五	星期三·星期六	第2·第4星期四	东
TO	户山1,3丁目	星期三	星期二·星期五	第2·第4星期六	新
	户山2丁目	星期四	星期二·星期五	第2·第4星期一	新

金属、陶器、玻璃类垃圾的收集日为每月“与第1和第3相对应的日期”或“与第2和第4相对应的日期”。与第5相对应的日期不收集垃圾。

	地区	资源 (每周1次)	易燃垃圾 (每周2次)	金属·陶器·玻璃类 (每月2次)	管辖
NA	内藤町	星期四	星期二·星期五	第2·第4星期六	东
	中井1·2丁目	星期一	星期三·星期六	第1·第3星期二	新
	中落合1·2丁目	星期二	星期一·星期四	第1·第3星期五	新
	中落合3丁目	星期六	星期一·星期四	第1·第3星期五	新
	中落合4丁目	星期六	星期一·星期四	第1·第3星期三	新
	中里町	星期二	星期一·星期四	第1·第3星期三	东
	中町	星期六	星期一·星期四	第2·第4星期五	东
纳户町	星期六	星期一·星期四	第2·第4星期五	东	
NI	西落合1丁目	星期六	星期一·星期四	第1·第3星期三	新
	西落合2~4丁目	星期六	星期一·星期四	第2·第4星期五	新
	西五轩町	星期二	星期一·星期四	第1·第3星期三	东
	西新宿1丁目	※	※	※	歌
	西新宿2·3丁目	星期四	星期三·星期六	第1·第3星期一	歌
	西新宿4丁目	星期四	星期三·星期六	第1·第3星期五	歌
	西新宿5丁目	星期一	星期三·星期六	第2·第4星期四	歌
	西新宿6丁目	星期六	星期一·星期四	第1·第3星期三	歌
	西新宿7·8丁目	星期二	星期一·星期四	第2·第4星期三	歌
	西早稻田1,3丁目	星期三	星期二·星期五	第1·第3星期六	新
	西早稻田2丁目	星期三	星期二·星期五	第2·第4星期六	新
	二十骑町	星期六	星期一·星期四	第2·第4星期五	东
	HA	拂方町	星期六	星期一·星期四	第2·第4星期五
原町1丁目(14~17番地)		星期五	星期三·星期六	第2·第4星期二	东
原町1丁目(上述除外)		星期一	星期三·星期六	第1·第3星期四	东
原町2丁目(1~8番地的一部分,9~12番地,30~43番地)		星期五	星期三·星期六	第2·第4星期二	东
原町2丁目(上述除外)		星期一	星期三·星期六	第1·第3星期四	东
原町3丁目(1~9番地,84~89番地)		星期五	星期三·星期六	第2·第4星期二	东
原町3丁目(上述除外)		星期一	星期三·星期六	第1·第3星期四	东
马场下町(60~63番地)		星期一	星期三·星期六	第1·第3星期二	东
马场下町(上述除外)		星期一	星期三·星期六	第1·第3星期四	东
HI		东横町	星期二	星期一·星期四	第1·第3星期五
	东五轩町	星期二	星期一·星期四	第1·第3星期三	东
	百人町1丁目	星期五	星期一·星期四	第1·第3星期六	歌
	百人町2丁目	星期六	星期二·星期五	第1·第3星期三	歌
	百人町3·4丁目	星期五	星期三·星期六	第1·第3星期四	新
FU	袋町	星期六	星期一·星期四	第2·第4星期三	东
	舟町(1~6番地)	星期四	星期二·星期五	第2·第4星期一	东
	舟町(上述除外)	星期四	星期二·星期五	第2·第4星期六	东
HE	弁天町(1~30番地,106~176番地)	星期一	星期三·星期六	第1·第3星期四	东
	弁天町(32~105番地)	星期二	星期一·星期四	第1·第3星期五	东
	弁天町(177·178番地)	星期一	星期三·星期六	第1·第3星期二	东

	地区	资源 (每周1次)	易燃垃圾 (每周2次)	金属·陶器·玻璃类 (每月2次)	管辖
MI	南町	星期六	星期一·星期四	第2·第4星期五	东
	南榎町	星期二	星期一·星期四	第1·第3星期五	东
	南元町	星期三	星期二·星期五	第1·第3星期一	东
	南山伏町	星期六	星期一·星期四	第2·第4星期五	东
YA	山吹町(1番地,11~21番地,81~131番地,291番地,331番地)	星期二	星期一·星期四	第1·第3星期五	东
	山吹町(4~7番地,258~270番地,293~318番地)	星期二	星期一·星期四	第1·第3星期三	东
	山吹町(332~366番地)	星期一	星期三·星期六	第1·第3星期二	东
	矢来町(1~111番地)	星期二	星期一·星期四	第1·第3星期五	东
	矢来町(上述除外)	星期二	星期一·星期四	第1·第3星期三	东
YO	横寺町	星期二	星期一·星期四	第2·第3星期五	东
	余丁町(1~6番)	星期五	星期三·星期六	第2·第4星期四	东
	余丁町(上述除外)	星期五	星期三·星期六	第2·第4星期二	东
	四谷1丁目(1·2番地,6番,9~18番地)	星期三	星期二·星期五	第1·第3星期一	东
	四谷1丁目(上述除外)	星期四	星期二·星期五	第2·第4星期一	东
	四谷2丁目(1番地,4~8番地,11番地,14番地)	星期三	星期二·星期五	第1·第3星期一	东
	四谷2丁目(上述除外)	星期四	星期二·星期五	第2·第4星期一	东
	四谷3丁目(1番地,4·5番地,8番地)	星期三	星期二·星期五	第1·第3星期一	东
	四谷3丁目(2·3番地,6·7番地)	星期四	星期二·星期五	第2·第4星期一	东
	四谷3丁目(9番地,12·13番地)	星期三	星期二·星期五	第1·第3星期六	东
	四谷3丁目(10·11番地,14番地)	星期四	星期二·星期五	第2·第4星期六	东
	四谷4丁目(1番地,4~7番地,25~32番地,33·34番地的一部分)	星期三	星期二·星期五	第1·第3星期六	东
	四谷4丁目(2·3番地,8~24番地,33·34番地の一部)	星期四	星期二·星期五	第2·第4星期六	东
	四谷坂町	星期四	星期二·星期五	第2·第4星期一	东
	四谷三荣町	星期四	星期二·星期五	第2·第4星期一	东
四谷本盐町	星期四	星期二·星期五	第2·第4星期一	东	
WA	若叶1~3丁目	星期三	星期二·星期五	第1·第3星期一	东
	若松町(1~9番)	星期五	星期三·星期六	第2·第4星期二	东
	若松町(上述除外)	星期一	星期三·星期六	第1·第3星期四	东
	若宫町	星期六	星期一·星期四	第2·第4星期三	东
	早稻田町(5番地,9~12番地,27番地)	星期一	星期三·星期六	第1·第3星期四	东
	早稻田町(上述除外)	星期一	星期三·星期六	第1·第3星期二	东
	早稻田鹤卷町(545·546番地)	星期二	星期一·星期四	第1·第3星期五	东
	早稻田鹤卷町(上述除外)	星期一	星期三·星期六	第1·第3星期二	东
早稻田南町	星期一	星期三·星期六	第1·第3星期四	东	

(注) 地段编号中的一部分地区的回收日栏中,有「※」标记的地区,请与所属清扫事务所、清扫中心洽询。另外,大规模共用住宅中,有一部分收集日有所不同。

管辖表示略称	<b>新</b> 新宿清扫事务所 ☎ 03-3950-2923 传真 03-3950-2932	<b>東</b> 新宿东清扫中心 ☎ 03-3353-9471 传真 03-3353-9505	<b>歌</b> 歌舞伎町清扫中心 ☎ 03-3200-5339 传真 03-5272-3494
--------	--	--	---

资源' 垃圾收集日

资源

易燃垃圾

金属、陶器、玻璃类

大型垃圾

其他咨询

厂家的再生利用

我区不能收集的 物品

大家一起构筑 资源循环社会吧!



# 资源 【废旧纸张、塑料资源】

## 废旧纸张 (报纸, 杂志, 书籍, 废纸, 纸箱, 纸盒等) 雨天也回收。

### 报纸



请叠成4折, A4大小后, 再倒出。

丢弃方法



用绳子捆绑成十字

### 杂志·书籍·废纸



笔记本

点心盒

包装纸

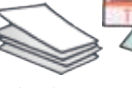
信封  
(取下塑料膜)

废纸, 装入纸袋里  
或夹入杂志  
或书籍之间。

丢弃方法



用绳子捆绑成十字



广告单

复印纸

面巾纸盒  
(取下封口处的塑料膜)

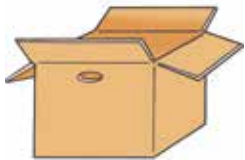
保鲜膜、铝箔的盒子  
(取下金属部分)

丢弃方法

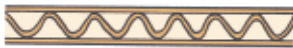


用绳子捆绑成十字

### 纸箱



断面为



这样的纸板



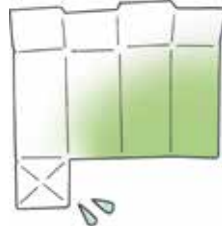
折叠成扁平状

丢弃方法



用绳子捆绑成十字

### 纸盒 (饮料用·食品用)



请洗净后拆开

※请参阅第14页。

集体回收也收集废旧纸张。请尽量投弃到集体回收处!

#### 不能作为资源回收的物品

- 内侧为树脂涂层、铝涂层的纸……冰淇淋杯、杯面盖子、酒包装盒等
- 经过防水加工的纸……纸杯等
- 碳纸、无碳纸……复写票据等
- 带味纸制品……洗涤剂盒、线香盒、肥皂包装纸等
- 升华转印纸……烫印纸等
- 相纸……照片、相册、喷墨相纸等
- 有食品污渍的纸……披萨、蛋糕的包装盒、包过汉堡包的纸等
- 发泡纸、信卡(折叠式明信片)、感热纸、油纸、贴纸、碎纸机纸屑、无纺布、和纸

请投弃到  
易燃垃圾。

## 塑料资源 (塑料产品·塑料容器包装)

### 塑料产品

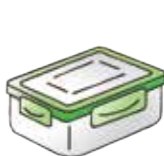
100%用塑料制成的，  
大小大概30cm角以内的物品



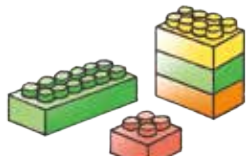
牙刷



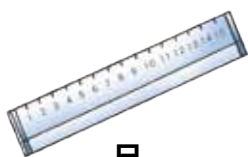
塑料衣挂



密闭容器



玩具 (积木)



尺



浴盆

### 塑料容器包装

装有商品的東西 (容器) 或包裹的物品 (包装) 中, 使用完容器里的商品或使用完后不要的塑料



瓶



杯子



盒子



托盘



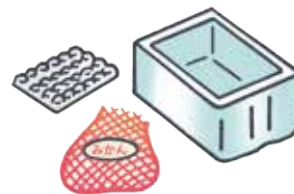
容器



塑料袋、薄膜



盖子、管嘴、扣件



泡沫塑料、水果网套  
气泡缓冲材料

丢弃方法

有污垢, 不能作为资源。

※价格标签等粘贴不用拿掉。



将塑料容器包装和塑料产品,  
一起装入能看见内容物品的塑料袋

PET塑料瓶不是塑料资源。

※请参阅第5页。

不能作为资源回收的物品

- 残留内容物的容器, 无法去除污渍的容器
- 塑料的菜板等硬质的厚度有5mm以上的板状物品
- 与金属的复合物, 刀具等不能分离的物品
- 大小超过大约30cm角的物品

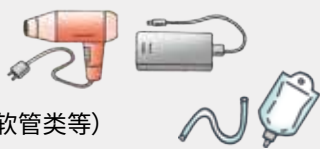
请投弃到  
易燃垃圾。

请投弃到金属·陶瓷·  
玻璃垃圾类垃圾处。

属于大件垃圾。  
请看P9。

常在中间处理过程中发现有危险品混入。千万不要混入火灾原因物和医疗废弃物。

- 内置小型充电电池的东西和电池, 用电驱动的东西
- 居家医疗废弃物 (不锋利的东西) (注射器, 点滴包, CAPD包及附属的软管类等)



请投弃到金属、陶瓷、玻璃垃圾。

里面的残存物倒到下水道

请投弃到易燃垃圾。

※ 即使标有回收标志, 但居家医疗用的点滴包, CAPD包也不能作为资源回收

# 资源 【瓶、罐、PET 塑料瓶、喷雾罐 · 液化气瓶 · 干电池】

## 瓶 (饮料瓶 · 食品瓶、化妆品瓶、内服药瓶)



去掉瓶盖

用水稍微冲洗后，把水倒掉

丢弃方法



装入能看见内容物品的塑料袋或资源回收容器里

塑料盖，请投弃到塑料资源垃圾处。

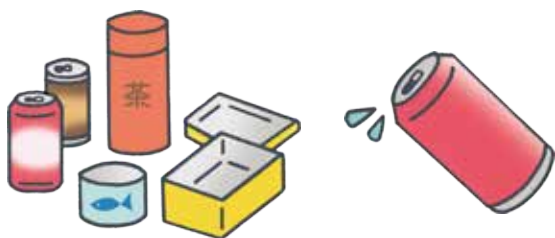
※请参阅第4页。

不能作为资源回收的物品

无法去掉污渍的瓶子、药(内服药除外)瓶、破碎的瓶子、灯泡与日光灯等、平板玻璃、杯子类、耐热玻璃、陶器类

请投弃到金属、陶瓷、玻璃类垃圾处。

## 罐 (盛饮料 · 食品的铝罐 · 铁罐)



点心罐或茶罐，也请投弃

用水稍微冲洗后，把水倒掉。  
特别是宠物用的饲料罐头，务必将饲料清理干净。

丢弃方法



装入能看见内容物品的塑料袋或资源回收容器里

不能作为资源回收的物品

无法清除污渍的罐、用于饮料 · 食品以外的罐、一斗罐、涂料罐

请投弃到金属、陶瓷、玻璃类垃圾处。

## PET 塑料瓶



有 PET 标志的物品



取下盖和标签



用水稍微冲洗后压扁

丢弃方法



装入能看见内容物品的塑料袋或资源回收容器里

PET 塑料瓶盖和标签，请投弃到塑料资源垃圾处。

※请参阅第4页。

不能作为资源回收的物品

装过油的 PET 塑料瓶、不能简单的水洗方法清除内容物的物品

请投弃至易燃垃圾处。



## 喷雾罐 · 液化气瓶 · 干电池

### 喷雾罐 · 液化气瓶



尽量完全用完后  
请尽量用尽(没有用尽也回收)



取下盖子,管嘴

塑料盖和喷嘴, 请投弃到塑料资源垃圾处。

※请参阅第 4 页。

不能作为资源回收的物品

盒式以外的  
液化气瓶

▶ ※请参阅第 12 页。

丢弃方法



喷雾罐·液化气瓶·干电池一起  
装入能看见内容物品的塑料袋  
或资源回收用容器里

### 干电池 (一次性电池: 用完的电池)



锰电池·碱性电池



一次性锂电池  
硬币型(CR·BR)等

不能作为资源回收的物品

●小型充电电池 (二次电池)

●纽扣电池 (SR · PR · LR)

▶ ※请参阅第 11 页。

使用在电子体温计和助听器等地的电池。

平常使用的电池大约分为用完就扔的“一次性电池”(干电池)和,可重复使用的“二次电池”(充电电池)。

新宿区的资源回收,仅回收干电池。但,限于“纽扣电池”(一次性电池),请协助由法人自主进行的再生利用。

●在回收瓶,罐,PET塑料瓶,喷雾罐·液化气瓶·干电池时,可以借出资源回收用容器(瓶·罐·喷雾罐等用集装箱,PET瓶用网)。

详情请咨询清扫事务所·清扫中心。

# 易燃垃圾

请在每周 2 次的易燃垃圾回收日投弃到  
资源回收地点·垃圾回收地点。

资源回收日



餐厨垃圾



纸屑等

无法变为资源的纸张类

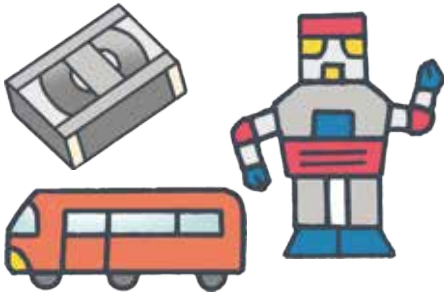
※请参阅第 3 页。



服装、纸尿裤、卫生用品  
请清除污渍。

资源

易燃垃圾



含有其他素材的塑料产品



丢弃方法

带盖的容器 (60ℓ左右)  
或能看见内装物品的塑料袋



橡胶制品

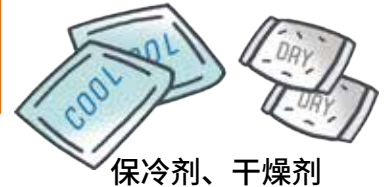
胶皮管等较长的物体请剪切至  
50cm 左右。

金属、陶瓷、玻璃类

大型垃圾



皮革制品



保冷剂、干燥剂

其他咨询



少量的盆栽的树枝

请将长度控制在 50cm 以下。  
量多时

※请参阅第 10 页。



食用油

请用纸或布充分吸收，  
或用凝固剂凝固。  
进行食用油的回收。

※请参阅第 9 页。



不能成为资源的 PET 瓶  
和塑料资源

※请参阅第 4·5 页。

厂家的再生利用

我区不能收集的  
物品

大家一起构筑  
资源循环型社会吧！

## 【让我们减少餐厨垃圾吧】

餐厨垃圾的重量，占易燃垃圾的约 35%，占比例最大。稍稍努力即可减少餐厨垃圾。

- ① 进行有计划的购物。
- ② 不要做得过多。
- ③ 不浪费材料，不剩下饭菜。
- ④ 丢弃垃圾时控干水分。

举手之劳的身边小事，现在马上开始吧！

## 【废旧布的再利用】

您如何处理不用的衣物呢？  
作为垃圾丢弃之前，请先挑战一下废旧布（旧衣服）的再利用吧！

- ① 送到自由市场或义卖市场。
- ② 利用再生利用活动中心或再生利用商店。

※请参阅第 9 页。

- ③ 利用集体回收。

※请参阅第 14 页。



# 金属、陶瓷、玻璃类

请在每月2次的金属·陶瓷·玻璃类垃圾回收日  
投弃到 **资源回收地点·垃圾回收地点。**

资源回收日

资源

易燃垃圾

金属、陶瓷、玻璃类

大型垃圾

其他咨询

厂家的再生利用

我区不能收集的  
物品

大家一起构筑  
资源循环型社会吧！



铝箔、金属类



陶瓷、玻璃、破碎的瓶子  
破碎的物品等请用厚纸等  
包好，并标注“**キケン**(危险)”字样。



刀具、针、刮胡刀等  
请用厚纸等包好，  
并标注“**キケン**(危险)”字样。



小型家电产品  
电源线类，请进行捆绑。

**丢弃方法**

带盖的容器 (60ℓ左右)  
或能看见内装物品的塑料袋

打火机

含有水银的产品



打火机  
装入可看见袋内  
物品的袋子。

**含有水银的产品** 请装入能看见内容物品的另外的袋子里投弃。



日光灯  
请装在原包装盒里，或用  
厚报纸等包起来丢弃。



家庭用的水银体温计、  
水银血压计  
丢弃时请装在可看到袋内物品  
的小袋里，并保证水银无泄漏现象。



家庭用的水银体温计、  
水银血压计

丢弃时请装在可看到袋内物品  
的小袋里，并保证水银无泄漏现象。

## “使用完的小型电子机器等”以下9种，实行窗口回收·箱盒回收以做资源。

手机	数码相机	便携式摄像机	便携式音乐播放器	便携式游戏机	便携式汽车导航系统

**请注意**

- 可拆卸式电池、蓄电池等，请卸下后带去。
- 关于取出的电池的处理方法，请看 P11。
- 记录有个人信息的记忆媒体，请卸下或者删除信息。
- 回收后的小型电子机器无法退还。

- 箱盒回收** ●区役所1楼 ●特别办事处 ●环境学习信息中心 (Eco Gallery 新宿)
- 窗口回收** ●垃圾减量再生利用课 (区役所7楼) ●新宿再生利用活动中心 ●西早稻田再生利用活动中心  
●新宿清扫事务所 ●新宿东清扫中心 ●歌舞伎町清扫中心 ●新宿中转·资源中心

**识别回收** 上述以外的小型家电产品在作为金属·陶瓷·玻璃垃圾收集后，将通过分拣作业转化为资源。

# 大型垃圾

申请制·收费  
到自家门前等

## 请与大型垃圾受理中心 进行预约。

### 电话受理

# ☎03-5304-8080

### 网上受理 (24小时)

系统维护时, 年末年初停业日除外



<https://www.shinjuku-sodai.com>

星期一~星期六, 上午8点~下午7点  
年末年初停业日除外



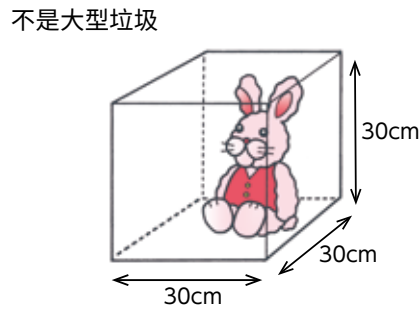
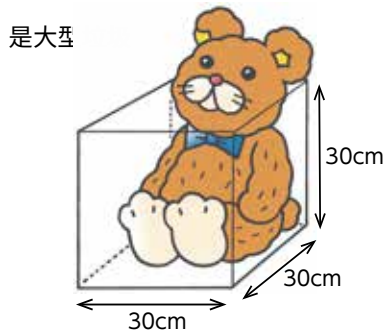
以家庭生活中产生的耐久消费财产(可长期使用的物品)为中心的大型垃圾中, 边长超过30cm的家具·寝具·电器产品·自行车等均属于大型垃圾。解体后仍作为大型垃圾申请处理。另外, 根据大小和重量的不同, 有些可能无法受理。

不能利用电话·网络时, 请向清扫事务所·各清扫中心问询。

※我区不收集企业·商业活动中产生的大型垃圾

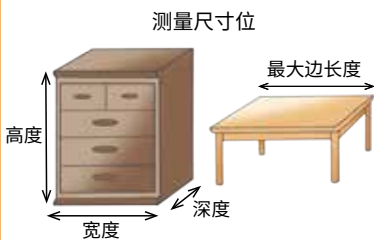
### 不能放入下列图的立方体中的物品, 均成为大型垃圾。

※解体, 分解后仍为大型垃圾。



### 废弃顺序

**1**  
请事先确认物品的数量、大小、重量和材质后申请。



**2**  
一定要购买新宿区的“大件垃圾处理券”

新宿区收费大型垃圾处理券有 A 券 (200 日元券) 和 B 券 (300 日元券), 因此请进行组合购买处理手续费。新宿区收费大型垃圾处理券, 在有“收费垃圾处理券受理所”标识的店铺、便利店、超市、清扫事务所、各清扫中心、各特别办事处、垃圾减量再利用课(区役所7楼)有售。



**3**  
请在收集日的上午8点之前投入。

请在收集日当天的上午8点之前投入至可收集的场所。请在收费大型垃圾处理券上填好收集日期和受理编号或者姓名, 并贴附在容易看到的位置。



不属于大型垃圾的对象

空调、电视机、冰箱·冰柜、洗衣机·衣服烘干机、电脑、灭火器、轮胎、钢琴、耐火保险柜、水泥预制板

※请参阅第11·12页。

### 请利用再利用活动中心。

上门收集家庭不需要或可再利用的家具, 经过修理后进行展示和销售, 开展资源的有效利用活动。(西早稻田)另外, 还通过寄售店“再利用俱乐部”(新宿)的运营、自由市场、通过衣服邮箱领取衣服, 回收食用油, 以有效利用资源。



- 新宿再生利用活动中心 地址: 高田马场 4-10-2 ☎ 03-5330-5374 FAX: 03-5330-5371
- 西早稻田再生利用活动中心 地址: 西早稻田 3-19-5 ☎ 03-5272-5374 FAX: 03-5272-5384
- 主页 <http://www.shinjuku-rc.org/>

垃圾收集日  
资源  
易燃垃圾  
金属、陶瓷、玻璃类  
大型垃圾  
其他咨询  
厂家的再生利用  
物品  
我区不能收集的  
大家一起构筑资源循环型社会吧!

# 请向所属清扫事务所、清扫中心咨询。

资源·垃圾收集日

资源

易燃垃圾

金属、陶瓷、玻璃类

大型垃圾

其他咨询

厂家的再生利用

我区不能收集的  
物品

大家一起构筑  
资源循环型社会吧！

## 防鸟网出租

为防止资源·垃圾收集站遭受乌鸦和猫等动物的破坏，为防止资源和垃圾收集站受乌鸦或猫的破坏，我们无偿出租防鸟网。（按原则，1处资源垃圾收集站1张）

清扫事务所，清扫中心以外，各处的特别办事处·

区役所7楼垃圾减量再生利用课也出租防鸟网。

大：3×4m 中：2×3m 小：1.5×1.5m

尺寸大小按照、大：10户以上 中：未滿10户 小：个别投弃户。



## 动物尸体处理

饲养的狗，猫等动物尸体收费（未滿25kg一头3000日元）领取。领取后，进行暂时保管，引渡到动物专门灵园，在动物专门灵园进行联合火葬和埋葬。

●在自家院内、私人道路、空地等内，有所有者不明的动物尸体时，原则上按土地所有者、管理者的责任进行处理时原则。请咨询土地所有者，管理者或管辖的清扫事务所，各清扫中心。

发生在道路上的情况由各道路管理者进行处理，请具体咨询。

▶国道部分由东京国道事务所代代木办事处负责 ..... ☎03-3374-9451

▶都道由所管辖的清扫事务所、各清扫中心负责

▶区道由东部工程事务所（以明治大街为界的东侧）负责 ..... ☎03-5361-2454

由西部工程事务所（以明治大街为界的西侧）负责 ..... ☎03-3364-2422

## 上门收集垃圾

经过实地调查后，根据需要上门收集。

其对象为：

●65岁以上需要护理的人或全家人为残疾人，而难以将垃圾投弃到资源和垃圾收集站，也得不到身边人的协助的家庭

●85岁以上的单身老人，没有亲戚或友人定期联系或访问的

## 如果一次投弃大量垃圾，则需付费

如果普通家庭因搬家、收拾房间、修剪盆栽等，一次投弃大量垃圾，则需付费。

（如果委托业者进行盆栽的修剪等，请将相关事宜移交委托业者。）

家庭一次投弃4袋以上45L装的垃圾时，请事先咨询管辖的清扫事务所·各清扫中心。

## 非法弃置是犯罪

违反“有关废弃物的处理以及清扫的法律”，将被处置五年以下徒刑或1千万日元（对于法人为3亿日元）以下的罚款，或同时处置其两项。

### 发现了非法弃置者，请拨打110报警。

- 私人道路，私家院内，空地等的非法弃置，原则上由其土地所有者及管理者负责对应和处理，其费用也由所有者及管理者负担。所以请从平常管理好，以防被非法弃置。另外，关于处理方法，请向各处的清扫事务所·清扫中心。
- 关于资源·垃圾收集所（单独住宅和集体住宅专用垃圾收集所除外）的非法弃置，请向清扫事务所·清扫中心咨询。
- 有关道路上的非法弃置请联系各道路管理者。

国道：东京国道事务所代代木办事处 ..... ☎03-3374-9451

都道：第三建设事务所 ..... ☎03-3387-5144

区道：交通对策课监察指导系 ..... ☎03-5273-3847



资源  
垃圾收集日

资源

易燃垃圾

金属、陶瓷、  
玻璃类

大型垃圾

其他咨询

厂家的再生利用

物品不能收集的

大家一起构建  
资源循环型社会吧！

## 家用空调、电视机、冰箱·冰柜、洗衣机、衣服烘干机

不属于大型垃圾。根据家电再利用法有再利用的义务。需要支付再利用费用和运输费。请与**销售店**或**家电受理中心**申请。

### ●换购时

请到购入新品的销售店申请。

### ●仅处理时

①请到购入此物的销售店申请。

②如果由于购入物品的销售店倒闭等原因而无法将家电移交给销售店时，请向家电再生利用受理中心申请。

(☎0570-08-7200 受理时间：星期一～星期五 上午9点～下午5点 / 节假日)

网页 <https://kaden23rc.jp>

③如果能自行运输，且可直接携物品至指定交易地点时，请向一般财团法人 家电产品协会 家电再生利用券中心

(免费电话 0120-319-640 ☎03-6741-5605 上午9点～下午6点 (星期日·节假日休息 / 传真 03-3595-0761/

网页 <https://www.rkc.aeha.or.jp>) 问询。



## 电脑 生产厂家进行回收和再利用 请直接向要废弃机种的生产厂家预约。

### ●快递回收

由根据小型家电再生利用法认定的企业，利用快递进行回收。请向

**Renet Japan recycle株式会社** (网页<https://www.renet.jp>/☎0570-085-800) 问询和申请。

### ●厂家回收

根据资源有效利用促进法，由电脑厂家进行回收。如果不知道厂家的联络方式，或厂家不存在（自己组装的电脑，破产·厂家退出电脑事业等）时，请向**电脑3R推进协会** (网页<https://www.pc3r.jp>/☎03-5282-7685) 问询。



## 小型充电式电池 在一般社团法人JBRC注册的合作店（家电量贩店等）回收。

根据资源有效利用促进法，生产厂家等有义务回收并再利用用在笔记本电脑，数码相机，电动式自行车等上的充电式电池及充电宝。请您拿到 JBRC 的合作店（家电量贩店等）。

**不要拿到资源·垃圾收集所。**

合作店，请向一般社团法人JBRC (☎03-6403-5673/

网页[https://www.jbrc.com/general/recycle\\_kensaku](https://www.jbrc.com/general/recycle_kensaku)) 确认。

\***充电宝**（主要功能为为手机，智能电话充电的便携式蓄电装置）**是回收本体。**

**请不要分解。**



## 纽扣电池

是电子体温计和助听器等使用的电池。

电池工业会，通过根据联合国环境计划制定的“水俣条约”以及国内的“有关防止水银污染环境法律”等，进行使用完的纽扣电池（形式记号：SR、PR、LR）的自主回收和适当处理。请投放至回收合作店内的电池回收罐内。

有关回收合作店，请向纽扣电池回收推进中心

(网页 <http://www.botankaishu.jp> / ☎0120-266-205

平日9点～17点 / 传真03-6862-6093) 问询。



## 墨盒 请您协助我们的墨盒返乡项目。

为了推进使用完的墨盒再资源化，新宿区参加了打印机制造商共同运营的项目。家庭用墨水喷射打印机的墨盒，请投放到专用回收箱。

对象制造商，回收箱设置场所是，请在墨盒返的项目

(<http://www.inksatogaeri.jp>) 中确认。

问询：新宿区垃圾减量再生利用课 ☎03-5273-3318



# 我区不能收集的物品

资源，  
垃圾收集日

资源

易燃垃圾

金属、陶瓷、  
玻璃类

大型垃圾

其他咨询

厂家的再生利用

我区不能收集的  
物品

大家一起构筑  
资源循环型社会吧！

**难以处理的物品** 请让购买店，厂家收回，或委托给专门营业者。



卡式以外的  
煤气罐



石油类  
(汽油，柴油，稀释剂等)



涂料



药品类



蓄电池



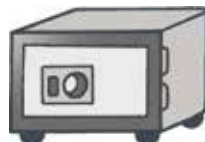
灭火器



轮胎·车轮  
(汽车·摩托车用)



钢琴



耐火保险柜



土，沙子，石头，  
水泥预制板，污泥

※ 不清楚专门营业者时，请向清扫事务所，清扫中心咨询。

● 不要的带针注射器以及注射针拿到购买的药店  
居家医疗使用的注射器，作为垃圾丢弃的话，会很危险。  
不要的带针注射器以及注射针，请拿回到购买的药店。  
※ 请不要丢弃到资源与垃圾收集所。



## 企业排放的资源与垃圾以自己处理为原则。

法律规定公司，店铺，事业所和其他事业活动中所排出的资源和垃圾，需由排放垃圾的企业自己负责正确处理。自己不能处理时，必须委托有废弃物处理许可的事业者进行正确处理。

※ 关于有许可的废弃物处理业者，请在区网站搜索  。



※ 事业系的资源与垃圾，不仅包括商店或企业等的事业活动，也包括不以营利为目的的教育，福祉等公共公益事业中排放出来的垃圾等。工作人员饮食后排放出来的便当盒，瓶，罐，PET 塑料瓶等也属于事业系的资源与垃圾。既不能自行处理，委托有废弃物处理许可的事业者也有些为难的小规模企业者，请向所管清扫事务所·清扫中心询问。

# 大家一起构筑资源循环型社会吧!

垃圾资源、  
收集日

“资源循环型社会”是指，通过控制废弃物的产生，回收利用和正确处理，最大限度地减少地球环境的负担，资源得到循环的社会。我们应该改变生活方式，减少垃圾并有效利用资源。为了地球和我们的未来，为实现“资源循环型社会”，请每一位区民和企业事业单位、区齐心协力解决垃圾问题吧!

资源

## 区民、企事业单位、区的作用

易燃垃圾

金属、陶瓷、  
玻璃类

大型垃圾

其他咨询

厂家的再生利用

我区不能收集的  
物品

大家一起构筑  
资源循环型社会吧!

### 区民的作用

- 垃圾减量、再利用的实践
- 充分使用物品
- 协助集体回收、行政回收

### 企事业单位的作用

- 生产和销售容易再利用的产品
- 推进使用完产品的自主回收、再资源化
- 基于废弃物自我处理责任的合理处理

### 区的作用

- 普及启发垃圾减量、再利用推进
- 为再利用的顺利开展，进行支援和指导
- 废弃物的正确且有效的处理

## 用 3R 进行垃圾减量

减少垃圾的关键词为“3R”。

为减少垃圾，请用“3R”重新改变自身的生活习惯!

每个人的一点点付出，可以实现垃圾减量和资源循环!

第 1 个 R 是  
**REDUCE**  
(减少)

须减少可能成为垃圾的物品

- 减少食品损失
- 不买一次性物品
- 拒绝过剩包装
- 购物时携带自己的购物袋
- 不买多份装物品，只购买需要的量
- 灵活利用租赁物品

第 2 个 R 是  
**REUSE**  
(重新利用)

不轻易将物品作为垃圾，  
须动脑筋反复使用

- 损坏的物品经过修理后再度使用
- 使用改装商品
- 利用自由市场或二手店

第 3 个 R 是  
**RECYCLE**  
(循环利用)

进行再生利用

再生利用是指，对不用的物品不作为垃圾丢弃，而是重新作为资源进行利用。

- 对资源和垃圾进行正确分类后投弃
- 购买和使用再生品

地球资源是有限的。为防止经过几十亿年的岁月形成的天然资源，在我们这一代人的手里用完，我们必须做到不买多余的物品，对可再利用的物品进行再利用。对不再需要的物品，作为资源反复使用，请大家养成每天对垃圾进行分类的习惯，并努力使之成为一种生活方式吧!



## 请参加集体回收

集体回收是指，将 10 个以上家庭组合起来，且规定回收品种类（报纸、杂志、纸箱、旧布、铝罐等）、决定回收场所、回收时间，并移交回收业者的自主性再利用活动。目前，有町会、自治会、公寓管理组合等作为我区登记在册的团体开展活动。

集体回收的好处，“资源能大量而有效率地收集”“回收再利用的意识提高”“省资源，与环境美化联系”。另外，与邻近的各位协力回收使地方提高生命力。一起积极地参加身边的回收再利用活动吧。

### 如何参加？

**方法 1** 参加附近开展活动的登录团体

**方法 2** 登录新团体

请咨询新宿清扫事务所事业系  
(直拨 ☎03-3950-2962)



### 新宿区会对于登记的团体进行支援。

奖金发放 …………… 每年有 2 次，根据回收量发放奖励金。

支持物品发放 …………… 希望调查军用手套，垃圾袋，扫帚，台车等后，每年发放 1 次。另外，随时发放回收站标识旗、公示用广告单等。

## 新宿区的垃圾量、处理经费

### 垃圾量和人口

每人 1 天的垃圾量 = 垃圾量 ÷ 人口 ÷ 365 天

#### ●2008 年度（人口为截至 2009.1.1）

人口：314,592 人  
(含外国人登记 33,555 人)  
垃圾量：83,223t  
每人 1 天的垃圾量：725g

#### ●2021 年度（人口为截至 2022.1.1）

人口：341,222 人  
(含外国人登记 33,907 人)  
垃圾量：68,762t  
每人 1 天的垃圾量：552g

### 处理经费

#### 2021 年度

●垃圾（易燃垃圾、金属·陶瓷·玻璃类垃圾、大型垃圾）处理经费区内负担的从收集、运输到处理的经费。

●资源化经费（每 1kg） 经费 ÷ 回收量

从收集到再资源化的区内负担的经费。（回收过程中可出售时的出售金额已减去。容器包装再利用法范围内的那些商品还要包括再商品化经费（区内负担部分）。）



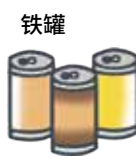
31 日元



128 日元



50 日元



144 日元



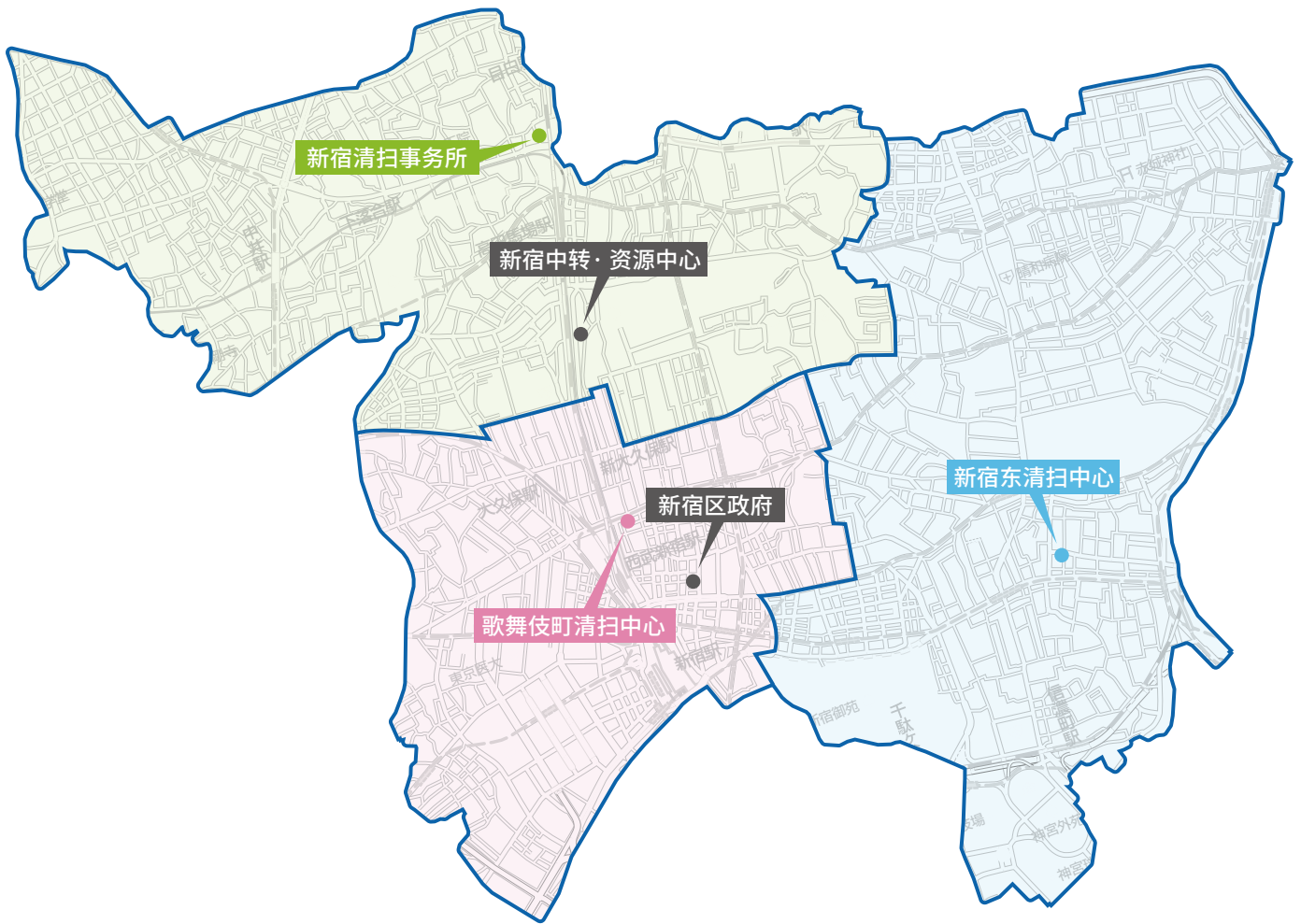
172 日元



190 日元

●集体回收 16 日元 / 1kg 经费 ÷ 回收量

※网页也有登载。



请向所属清扫事务所、各清扫中心进行咨询。(只能对应日语)

- 新宿清扫事务所      ☎ 03-3950-2923    传真 03-3950-2932    下落合2-1-1
- 新宿东清扫中心      ☎ 03-3353-9471    传真 03-3353-9505    四谷三荣町10-16
- 歌舞伎町清扫中心    ☎ 03-3200-5339    传真 03-5272-3494    歌舞伎町2-42-7
- 垃圾减量再生利用课    ☎ 03-5273-3318    传真 03-5273-4070    歌舞伎町1-4-1 (区役所7楼)

浏览主页      Waste Shinjuku      检索

