

- 3面 多世代近居同居助成・次世代育成転居助成
- 6面 新生児聴覚検査の費用の一部を助成します
- 8面 認証保育所・認可外保育施設の保育料を助成します
6月から江戸川河川敷グラウンドが利用できます



しんじゅくコール

☎03(3209)9999 ☎03(3209)9900
土・日曜日、夜間もご案内 午前8時～午後10時

発行 新宿区 編集 区政情報課 (毎月5・15・25日発行)
〒160-8484 新宿区歌舞伎町1-4-1 ☎03(3209)1111
ホームページ <http://www.city.shinjuku.lg.jp/>
携帯電話版 <http://www.city.shinjuku.lg.jp/m/>



携帯電話用二次元コード

聴覚に障害がある方で「ファックス番号のない記事」へのお問い合わせ・申し込みをご希望の際は、しんじゅくコール☎03(3209)9900をご利用ください。



水辺の桜のライトアップを 4月7日まで実施中 ライトアップのエリアを拡大しました

1 神田川(曙橋～仲之橋)

【アクセス】都電荒川線面影橋停留場・早稲田停留場徒歩1分、
東京メトロ東西線早稲田駅徒歩15分

昨年、神田川沿いをはじめとして、妙正寺川・外堀沿いで行った「さくらのライトアップ」を、今年はさらに範囲を広げて実施しています。幻想的な水辺の夜桜の美しさをお楽しみください。

【問合せ】みどり公園課みどりの係 (本庁舎7階) ☎(5273)3924・☎(3209)5595へ。

【時間】午後6時～9時

【場所】右地図1～5のエリア



2 妙正寺川 (西落合公園周辺)

【アクセス】西武新宿線新井薬師前駅徒歩9分



3 外堀 (新見附橋～市ヶ谷橋)

【アクセス】JR・東京メトロ・都営地下鉄市ヶ谷駅徒歩5分



4 神田川 (小滝橋～せせらぎ橋)

New!!

昼間の様子

【アクセス】西武新宿線下落合駅徒歩2分



5 神田上水公園 (南小滝橋～小滝橋)

New!!

昼間の様子

【アクセス】JR東中野駅徒歩5分



桜の見どころパンフレット 新宿さくらマップを配布しています



文化観光課、特別出張所、新宿歴史博物館(四谷三栄町12-16)等で配布するほか、新宿区ホームページにも掲載しています。ご活用ください。

※配布部数には限りがあります。
【問合せ】文化観光課文化観光係(第1分庁舎6階) ☎(5273)4069・FAX(3209)1500へ。

国民健康保険料・後期高齢者医療保険料が年金から引き落とされている方へ 31年度の保険料のお知らせをお送りします



保険料のお知らせを4月1日(月)に発送します

4月・6月・8月に支給される年金から引き落とし(天引き)になる保険料のお知らせを、4月1日(月)に発送します。

- 31年度の保険料が確定する前の仮の保険料額でお知らせします
31年度の保険料は、30年中の所得に基づいて確定します。確定するまでの間、4月・6月・8月に年金から引き落とされる保険料額は、▶国民健康保険料は31年2月支給の年金から引き落とされた金額と同額、▶後期高齢者医療保険料は、4月は31年2月支給の年

金から引き落とされた金額と同額、6月・8月は29年中の所得状況をもとに調整した金額を、それぞれ引き落とします。

- 31年度の保険料額は確定後に改めてお知らせします
30年中の所得に基づき改めて31年度の保険料を計算し、▶国民健康保険料は6月中旬に、▶後期高齢者医療保険料は7月中旬に、確定後の保険料をお知らせします(保険料の支払いが「年金引き落とし」以外の方を含む)。

「年金引き落とし」から「口座振替」への変更

保険料の支払いは、申し出により8月引き落とし分以降、「年金引き落とし」から「口座振替」に変更することができます。ご希望の方はお問い合わせください。

※後期高齢者医療制度では「口座振替」に変更した場合でも、保険料を滞納した場合は、「年金引き落とし」に切り替わることがあります。

問合せ

- ◆国民健康保険料の算定…医療保険年金課国保資格係(本庁舎4階)☎(5273)4146・FAX(3209)1436
- ◆国民健康保険料の口座振替…医療保険年金課国保収納係(本庁舎4階)☎(5273)4158・FAX(3209)1436
- ◆後期高齢者医療保険料…高齢者医療担当課高齢者医療係(本庁舎4階)☎(5273)4562・FAX(3203)6083



国民年金

みんなの生活を支えています

日本に住所のある20歳以上60歳未満の方は全員、国民年金に加入する必要があります(外国籍の方や中長期在留の留学生を含む)。国民年金に加入しなかったり、保険料を未納のままにしていると、将来の「老齢基礎年金」や、万一のときの「障害基礎年金」「遺族基礎年金」が支給されない場合があります。所得が少ないなどの理由で保険料の納付が難しい場合には、保険料の免除・猶予の制度をご利用ください。

問合せ

- ◆国民年金資格の取得と喪失・保険料の免除…区医療保険年金課年金係(本庁舎4階)☎(5273)4532・FAX(3209)1436
- ◆国民年金の給付の申請…区医療保険年金課年金係(本庁舎4階)☎(5273)4338・FAX(3209)1436
- ◆国民年金の納付・厚生年金の申請等…新宿年金事務所(大久保2-12-1)☎(5285)8611・FAX(5285)8649
- ◆一般の年金相談
▶給付について…ねんきんダイヤル☎0570(05)1165
▶国民年金資格の取得と喪失、保険料免除について…ねんきん加入者ダイヤル☎0570(003)004
- ◆東京都国民年金基金☎0120(65)4192(フリーダイヤル)・☎(6804)2202
- ◆日本年金機構ホームページ
HP<http://www.nenkin.go.jp/>

31年度の国民年金保険料・年金額が決定しました

- 31年度の国民年金保険料
30年度に比べ、月額で70円引き上げられます。
【定額保険料】月額1万6,410円
【付加込み保険料】月額1万6,810円
※付加年金…月額400円を上乗せして納付すると、老齢基礎年金額を増やせます(増やせる金額は年額200円×付加込み保険料納付月数)。
- 31年度の年金額(年額)
【老齢基礎年金】78万100円(満額の場合)
【障害基礎年金】▶1級…97万5,125円
▶2級…78万100円
【遺族基礎年金】78万100円
【障害・遺族基礎年金の子の加算額】
▶第1子・第2子…22万4,500円
▶第3子以降…7万4,800円

届け出をお忘れなく

- 国民年金加入者の3つの種別
▶第1号被保険者…自営業・自由業などの方と配偶者、学生・アルバイトなどの方
▶第2号被保険者…会社員・公務員(厚生年金の加入者)などの方
▶第3号被保険者…第2号被保険者に扶養されている配偶者

現在の状況	届け出理由	届け出先	届け出後の種別
自営業・学生・無職などの方	20歳になった	区医療保険年金課・特別出張所	第1号被保険者
		配偶者の勤務先	第3号被保険者
第1号被保険者	区外から転入した	届け出は不要	
	区内で転居した	▶国内に協力者になる親族がいる方…区医療保険年金課・特別出張所 ▶国内に協力者になる親族がいない方…新宿年金事務所	
	海外へ転出するが国民年金保険料を納めたい	区医療保険年金課・特別出張所	第1号被保険者
	海外から転入した	区医療保険年金課・特別出張所	第1号被保険者
第2号被保険者	就職した	勤務先	第2号被保険者
	第2号被保険者である配偶者の扶養になった	配偶者の勤務先	第3号被保険者
	退職した	区医療保険年金課・特別出張所	第1号被保険者
第2号被保険者	第2号被保険者である配偶者の扶養になった	配偶者の勤務先	第3号被保険者
	就職した	勤務先	第2号被保険者
第3号被保険者	配偶者が退職した	区医療保険年金課・特別出張所	第1号被保険者
	配偶者が65歳になった 扶養ではなくなった 配偶者が転職した (第2号被保険者を継続)	配偶者の新しい勤務先	第3号被保険者

保険料の支払いが難しいときは免除・猶予の申請を

- ★学生納付特例制度…在学中の保険料を社会人になってから納付できる制度です。対象校の学生で、本人の前年の所得が一定額以下の方が申請できます。申請手続きは毎年必要です。
- ★免除制度…本人だけでなく、配偶者・世帯主の前年の所得が一定額以下の場合に、保険料の納付が全額または一部免除されます。
- ★納付猶予制度…50歳未満で、世帯主の所得にかかわらず本人・配偶者の所得が一定額以下の場合に、保険料の納付が猶予されます。

※いずれの制度も、申請時点の2年1か月前の月分までさかのぼって申請できます。申請期間に対応する前年の所得で審査するため、承認されない場合もあります。



産前産後期間の免除制度が始まります

- 届け出は4月から
31年2月以降に国民年金第1号被保険者が出産(※)した場合、出産前後の一定期間、国民年金保険料が免除されます。免除期間は出産予定日または出産日が属する月の前月から4か月間です(多胎妊娠は出産予定日または出産

日が属する月の3か月前から6か月間)。
産前産後期間として認められた期間は保険料を納付したのものとして老齢基礎年金の受給額に反映されます。
※妊娠85日(4か月)以上の出産(死産、流産、早産を含む)

ご存じですか 障害基礎年金

国民年金の加入中等に初診日がある病気やけがなどで障害の状態になり、障害認定日(※)に障害等級の1級または2級に該当した場合は、障害認定日から障害基礎年金を受けることができます。受給には、保険料を一定期間以上納めていることが必要です。
また、20歳前に初診日がある病気

やけがなどで障害の状態になった方は、障害等級の1級または2級に該当した場合、原則として20歳から障害基礎年金が受給できます。本人に一定額以上の所得等がある場合は支給が制限されます。
※初診日から1年6か月を経過した日またはその期間内に症状が固定した日

第1期募集期間は4月1日(月)～6月28日(金)

31年度分第1期
先着各15世帯

多世代近居同居助成・
次世代育成転居助成

区内に住む親もしくは子世帯と新たに近居・同居する場合や、子育て世帯が区内で住み替えをする場合に、掛かった費用の一部を助成します。いずれも住み替え先の住宅を契約する前に「予定登録申請」が必要です。申込方法等詳しくは、お問い合わせください。

※第2期・第3期の募集は広報しんじゅく後号等でご案内します。
【問合せ】住宅課居住支援係(本庁舎7階) ☎(5273)3567へ。

多世代近居同居助成

区内で新たに近居または同居する子世帯と親世帯のうち移動する世帯に、初期費用(引っ越し代・礼金・仲介手数料・不動産登記費用)の一部(複数世帯は20万円、単身世帯は10万円を限度)を助成します(すでに近居の状態にある方は、新たに同居する場合のみ)。



次世代育成転居助成

区内で民間賃貸住宅に住み替える、義務教育修了前のお子さんを扶養し同居している子育て世帯の転居による家賃の上昇分(月3万5,000円を限度・最長2年間)と、引っ越し代(10万円を限度)を助成します。



快適なマンション
ライフのために



マンションの維持管理に関心を持っていただくため、マンションに関するコラムを連載でお届けしています。
【問合せ】住宅課居住支援係(本庁舎7階) ☎(5273)3567へ。

●大規模修繕工事を円滑に実施するために

マンションを適正に維持管理し、長く住み続けられるようにするためには、計画的な大規模修繕工事が必要です。

管理組合が大規模修繕工事を円滑に実施するために、理事会や専門委員会等で最適な実施方式を検討するほか、実施方式にあったパートナー(マンションの改修業務に精通した専門家)を選定すること等が重要です。こうした管理組合内の合意形成をスムーズに図るために、組合員に対して修繕工事の内容や公正な業者の選定方法などを丁寧に説明する必要があります。

区では、一級建築士等の専門家が相談に応じるマンション管理相談や、マンションの理事会等に専門家を派遣するマンション管理相談員派遣等を行っています。大規模修繕工事の進め方について専門家のアドバイスが必要な場合には、積極的にご利用ください。

新工ネ・省工ネ機器でCO2(二酸化炭素)削減にご協力を

新エネルギー・省エネルギー機器等の
導入費用を補助します



【対象】▶個人住宅…区内在住(予定を含む)で、ご自身がお住まいの住宅に補助対象機器等を自ら使用する目的で設置または施工する方

▶集合住宅…区内に集合住宅を所有する(太陽光発電システムのみ予定を含む)中小企業者(個人事業者を含む)・管理組合等で、その住宅に太陽光発電システムを設置し、発電した電力を共用部に使用する方法または共用部の照明をLEDに更新する方

▶事業者…区内に事業所を所有する(予定を含む)中小企業者(個人事業者を含む)で、その事業所に太陽光発電システムを設置する方

【補助要件】▶申し込み日以前に補助対象機器等を設置・施工していない

▶設置する機器が未使用である
▶過去にこの補助制度に基づく同一機器の補

助を受けていない
▶32年(2020年)3月13日(金)までに完了報告書を提出できる

【補助対象機器等の種類・補助金額】下表のとおり
【申込み】4月15日(月)～32年(2020年)2月28日(金)に所定の申込書(パンフレットに折り込み)と添付書類を環境対策課環境計画係(本庁舎7階) ☎(5273)3763へお持ちください。先着順で補助総額分まで受け付けます(同日に補助総額を超えた場合は抽選)。詳しくは、4月1日(月)から環境対策課、特別出張所、環境学習情報センター(西新宿2-11-4、新宿中央公園内)、新宿リサイクル活動センター(高田馬場4-10-2)、西早稲田リサイクル活動センター(西早稲田3-19-5)で配布するパンフレット、新宿区ホームページでご案内しています。

補助対象機器等の種類		補助金額	31年度の補助総額
太陽光発電システム (財)電気安全環境研究所または国際電気標準会議のIECEE-PV-FCS制度に加盟する海外認証機関の太陽電池モジュール認証を受けたものまたは同等と認めるもの	住宅(個人・集合)用	出力1kW当たり10万円(上限30万円)	750万円
	事業者用	出力1kW当たり10万円(上限80万円)	80万円
太陽熱給湯システム (財)ペタリーリビングの優良住宅部品(BL部品)認定を受けた強制循環式ソーラーシステムまたは同等と認めるもの		本体価格の20%(上限30万円)	30万円
太陽熱温水器 (財)ペタリーリビングの優良住宅部品(BL部品)認定を受けた自然循環式太陽熱温水器または同等と認めるもの		本体価格の20%(上限10万円)	10万円
CO2冷媒ヒートポンプ給湯器(エコキュート) 次のいずれかに該当するもの ●JIS基準(JISC9220)に基づく年間給湯保温効率(風呂保温機能あり)が2.8以上 ●JIS基準(JISC9220)に基づく年間給湯効率(風呂保温機能なし)が2.9以上 ●JIS基準(JISC9220)に基づく年間給湯保温効率または年間給湯効率が2.7以上の「薄型2缶」「角型1缶」「容量200ℓ以下(一体型含む)」「多機能」タイプ		10万円	150万円
家庭用燃料電池(エネファーム) 国が実施する家庭用燃料電池導入支援補助金における補助対象システムとして(財)燃料電池普及促進協会(FCA)が指定したもの		10万円	550万円
高反射率塗装(居室上の屋根または屋上) JISK5675(屋根用高反射率塗料)適合品または日射反射率(全波長領域)が50%以上の塗料を使用しているもの		施工面積1㎡当たり2,000円(上限20万円)	960万円
雨水利用設備 雨水タンクの容量が100ℓ以上で、屋根に降った雨を雨どい等から取水するもの		本体価格の50%(上限2万円)	10万円
住宅向け断熱窓改修 次の全てに該当するもの ●既に設置してある窓の「外窓交換」「ガラス交換」「内窓設置」のいずれかである ●1居室単位の施工 ●改修後熱貫流率が4.65W/㎡・K以下に改善される		施工経費の25%(上限10万円)	250万円
集合住宅共用部LED 次の全てに該当するもの ●照明器具の取り付け方が「つり下げ形」「じか付け形」「埋め込み形」「壁付け形」のいずれかである(卓上スタンド、その他のコンセント設備を使用するものは除く) ●既設照明器具からLED照明器具への交換工事を行う(LED照明器具からLED照明器具への交換、既設照明器具へのLEDランプの装着、既設照明器具の一部を改造する工事は対象外)		施工経費の50%(上限30万円)	750万円

- ①新聞紙からペーパーバッグ作り
【日時】4月17日(水)午後1時～4時
【対象】区内在住・在勤の方、30名
【費用】100円(資料代)
【持ち物】新聞紙6枚(色刷り2枚含む)、はさみ、液状のり
- ②ワイシャツからエプロン作り
【日時】4月27日(土)午後1時～4時
【対象】区内在住・在勤の方、20名
【費用】200円(材料費等)
【持ち物】ワイシャツ1枚、定規、はさみ、裁縫道具、筆記用具
- ③電子オルゴール作り
【日時】4月29日(祝)午前10時～12時、午後1時30分～3時30分(いずれも同内容)
【対象】区内在住・在勤の小学1年生以上の親子、10組。小学4年生以上は1名の参加も可
【内容】ハンダゴテを使い、七色に光るオルゴール作り
【持ち物】軍手、筆記用具
- ④包装紙やチラシでブローチ作り
【日時】4月29日(祝)午後1時30分～3時30分

リサイクル講座



はがき・ファックスの記入例

講座・催し等の申し込み



※往復はがきは、各記事で指定がある場合のみ。
※費用の記載のないものは、原則無料。

- ①講座・催し名
- ②〒・住所
- ③氏名(ふりがな)
- ④電話番号
(往復はがきの場合は、返信用にも住所・氏名)

【対象】区内在住・在勤・在学の方、15名
【持ち物】A4サイズの包装紙またはチラシ、定規、はさみ、筆記用具
……(以下共通)……
【会場・申込み】往復はがき(3面記入例のほか③は希望時間を記入)で①②は4月6日、③④は4月13日(いずれも必ず)までに新宿リサイクル活動センター(〒169-0007 5高田馬場4-10-2) ☎(5330)5374(月曜日休館)へ。応募者多数の場合は抽選。
【みどりのカーテン】を作ってみよう
●ゴーヤの種を配布しています
【配布場所】環境対策課、特別出張所、環境学習情報センター(西新宿2-11-4、新宿中央公園内)、新宿リサイクル活動センター(高田馬場4-10-2)、西早稲田リサイクル活動センター(西早稲田3-19-5)
※1人1袋。なくなり次第終了

エコギャラリー新宿
4月の展示

【期間】内容「展示時間は、お問い合わせください。
●区民ギャラリー
▼5日(金)～25日(木)：カレシムで見る絵画と風景
▼29日(祝)～5月5日(祝)：ヒマラヤ光の詩4th小野克之作品展(絵画)
※その他の期間は常設展示
【会場・問合せ】エコギャラリー新宿(西新宿2-11-4) ☎(3348)6277へ。

平成31年第1回区議会定例会 議決結果

- ◆予算案13件
 - 平成31年度予算
 - 平成31年度新宿区一般会計予算
 - 平成31年度新宿区国民健康保険特別会計予算
 - 平成31年度新宿区介護保険特別会計予算
 - 平成31年度新宿区後期高齢者医療特別会計予算
 - 平成31年度新宿区一般会計補正予算(第1号)
 - 平成31年度新宿区一般会計補正予算(第2号)
 - 平成31年度新宿区国民健康保険特別会計補正予算(第1号)
 - 平成31年度新宿区介護保険特別会計補正予算(第1号)
 - 平成31年度新宿区後期高齢者医療特別会計補正予算(第1号)
 - 平成30年度補正予算
 - 平成30年度新宿区一般会計補正予算(第7号)
 - 平成30年度新宿区国民健康保険特別会計補正予算(第3号)
 - 平成30年度新宿区介護保険特別会計補正予算(第4号)
 - 平成30年度新宿区後期高齢者医療特別会計補正予算(第2号)
 - ◆条例案15件
 - 新設の条例
 - 新宿区東京2020オリンピック・パラリンピック区民参画基金条例
 - 一部改正の条例
 - 新宿区職員定数条例の一部を改正する条例

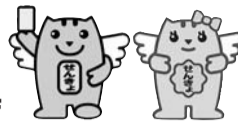
区長が提出した議案は、全て可決・同意されました。

【問合せ】総務課総務係(本庁舎3階) ☎(5273)3505・FAX(3209)9947へ。

- 新宿区職員の勤務時間、休日、休暇等に関する条例の一部を改正する条例
- 新宿区立福祉作業所条例の一部を改正する条例
- 新宿区保健事業の利用に係る使用料等を定める条例の一部を改正する条例
- 新宿区国民健康保険条例の一部を改正する条例
- 新宿区道路占用料等徴収に関する条例の一部を改正する条例
- 新宿区特定公共物管理条例の一部を改正する条例
- 新宿区立公園条例の一部を改正する条例
- 新宿区立妙正寺川公園条例の一部を改正する条例
- 新宿区環境土木・都市計画事務手数料条例の一部を改正する条例
- 新宿区地区計画の区域内における建築物の制限に関する条例の一部を改正する条例
- 新宿区立住宅管理条例の一部を改正する条例
- 新宿区幼稚園教育職員の勤務時間、休日、休暇等に関する条例の一部を改正する条例
- 新宿区立の小学校、中学校及び特別支援学校の非常勤の学校医、学校歯科医及び学校薬剤師の公務災害補償に関する条例の一部を改正する条例
- ◆その他2件
 - 都市計画道路補助第72号線第Ⅰ期区間道路舗装整備工事請負契約
 - 新宿区教育委員会教育長任命の同意について

新宿区議会議員選挙

4月21日(日)
午前7時
～午後8時



※広報しんじゅく新宿区議会議員選挙特集号を4月5日(金)の日刊6紙(朝日・産経・東京・日経・毎日・読売)朝刊に折り込みます。

投票日当日に投票所に行けない方は期日前投票ができます。区内の住所にかかわらず、いずれの期日前投票所でも投票できます。

【日時】4月15日(月)～20日(土)午前8時30分～午後8時

【期日前投票所設置場所】区役所第1分庁舎1階ロビー・特別出張所(10か所)

【問合せ】区選挙管理委員会事務局(第1分庁舎3階) ☎(5273)3740・FAX(5273)5230へ。

徳行者の表彰

区では毎年、人命救助や模範となる善行のあった徳行者の方を表彰しています。今年度は次の8名を表彰しました。

【問合せ】秘書課秘書係(本庁舎3階) ☎(3209)1111・FAX(3209)9900へ。

- 人命救助
 - 林高廣さん・吉田七美さん・高倉響乃助さん・尾方尚生也さん
AED(自動体外式除細動器)を使用した応急救護活動を行いました。
- 社会奉仕活動
 - 大澤幸生さん・小町雅伸さん
地域の通勤・通学者へのあいさつ・声掛け活動を長年継続しています。
- 石田孝子さん
交通事故防止キャンペーンや交通安全啓発活動を継続して行っています。
- 青少年健全育成活動
 - 吉田勝一さん
繁華街での青少年補導活動を継続的に実施するなど、青少年の健全育成に尽力しています。

内部評価と外部評価結果を踏まえた 今後の区の取り組みを公開しています

区が実施した内部評価と、30年12月に新宿区外部評価委員会(※)から報告された外部評価の結果を踏まえ、今後の区の取り組みをまとめました。

冊子「内部評価と外部評価を踏まえた区の取組について」は、行政管理課・区政情報センター(本庁舎1階)・特別出張所・区立図書館で閲覧できるほか、新宿区ホームページでご覧いただけます。また、区政情報センターで有償頒布しています。

※新宿区外部評価委員会

区の実施する行政評価の客観性・透明性を高めるとともに、区民の行政評価に対する参画の機会を確保するために、平成19年9月、区長の附属機関として設置されました。

【問合せ】行政管理課(本庁舎3階) ☎(5273)4245・FAX(5272)5500へ。

冊子「平成31年度予算の概要」・パンフレット「新宿区の財政」を作成しました

「予算の概要」には予算のあらましや主要な事業の概要などを、「新宿区の財政」には31年度予算・29年度決算・都区財政調整制度等について掲載しています。

いずれも区政情報センター(本庁舎1階)・特別出張所で配布しています。新宿区ホームページでもご覧いただけます。

【問合せ】財政課(本庁舎3階) ☎(5273)4049・FAX(3209)1178へ。

家族介護者交流会



高齢のご家族を介護している方、介護していた方が集まって、介護の悩みを語り合ったり、情報交換を行う場です。当日直接、会場へおいでください(途中入退場自由)。
【4月の日時・会場】▼四谷の会：4日(木)午後1時30分～3時30分／四谷保健センター等複合施設(四谷三栄町10-16)▼フレンズ：23日(火)午後1時30分～4時／デンマークイン新宿(原町2-43)▼わかあいあい：10日(水)午後1時30分～3時30分／マザアス新宿(新宿7-13)▼31日、▼大久保・あった会：9日(火)午後1時30分～3時30分／大久保地域センター(大久保2-12-7)▼いっぶくの会：27日(土)午後1時30分～4時／聖母ホ

中小企業の方へ

展示会等に出席する費用の一部を補助

初めて参加する展示会等が対象です。
●31年度前期分を募集
【補助金額】出展小間料・小間装飾費の3分の2(限度額は▼国内開催：1件につき15万円、▼海外開催：1件につき20万円)
【申込み】所定の申請書等を4月1日(月)～9月30日(月)に直接、産業振興課産業振興係(西新宿6-1-2、BIZ新宿4階) ☎(3344)0701へお持ちください。
※先着順で予算金額に達し次第、受け付けを終了します。応募要項・申請書は同課で配布しているほか、新宿区ホームページから取り出せます。

育児休業復帰支援事業

4月から 利用時間を 拡大します

区では、下記助成対象の方にベビシッター利用料の一部を助成しています。4月から、助成対象となる利用時間を拡大します。
【問合せ】保育課運営係(本庁舎2階) ☎(5273)4525へ。
●4月からの利用時間
これまで利用可能時間(午前7時～午後8時)から、終了時間を2時間延長し、夜間の利用ができるようになります。
●1日の利用時間の上限を拡大
保育標準時間認定を受けた児童は、1日当たりの利用時間の上限を8時間から11時間に拡大します。

◆助成対象

育児休業を1年間取得した後に復職し、保育所等へ入所するまでの間に都が認定したベビシッター事業者を利用する保護者で、次の要件を全て満たす方
▼保育所等の0歳児クラスの入所申し込みをしていない
※満1歳を迎えた翌月以降(1日生まれの場合は当月)の入所申し込みをしている方は対象です。
▼1年間の育児休業満了後の1歳児クラス4月入所の申し込みをする
▼保育を必要とする事由に該当し、保育の必要量に応じて「保育標準時間」または「保育短時間」の支給認定を受けている
★利用を希望する方は、まずはお問い合わせください。対象に該当するか事前に確認します。助成額等詳しくは、新宿区ホームページでご案内しています。

英語絵本のおはなし会

209(3812)へ。先着順。
【日時】4月27日(土)午後2時～2時30分
【対象】3歳～小学生、10名(未就学児は保護者同伴)
【内容】英語絵本の読み聞かせと英語の詩や歌の紹介
【会場・申込み】3月27日(水)から電話で中町図書館(中町25) ☎(3267)3121へ。先着順。

下落ロキッズシネマ

【日時】4月28日(日)午後2時～4時
【対象】小学生までのお子さんと保護者、20組
【上映作品】「ピノキオ」(1時間28分。日本語音声)
【会場・申込み】3月27日(水)から電話または直接、下落図書館(下落合1-9-8) ☎(33368)6100へ。先着順。

おたのしみおはなし会

【日時】3月30日(土)午後3時～3時30分
【対象】小学生までのお子さんと保護者、40名
【内容】絵本の読み聞かせほか
【会場・申込み】当日直接、大久保図書館(大久保2-12-7) ☎(3

7月 宿泊分 箱根つつじ荘・グリーンヒル八ヶ岳 区民保養施設の利用申し込み

【受付窓口】(株)日本旅行新宿区役所内営業所(本庁舎1階)
【受付専用電話】☎(5273)3881
【受付日時】月～金曜日午前9時～午後5時(土・日曜日、祝日等は(株)日本旅行 ☎(5369)3902(午前10時～午後6時。電話受け付けのみ)へ)

◎抽選(区民抽選予約) 区内在住の方のみ申し込みめます。
【申込期間】4月1日～10日(必着)
【申込方法】受付窓口・特別出張所・生涯学習スポーツ課で配布の「抽選はがき」でお申し込みください。4月18日(木)ころまでに結果通知が届かない場合は、受付窓口へお問い合わせください。

◎空き室予約 抽選後の空き室は区内在住の方のみ申し込みめる「区民優先予約(当選者を含む)」、どなたでも申し込みめる「一般予約」の順に、先着順で予約を受け付けます。空き室の状況は、受付窓口・特別出張所のほか、(株)日本旅行ホームページ(<http://ntasports.net/shinjukuku/>)でも確認できます。
【申込開始日】▶区民優先予約…4月21日(日)
▶一般予約…5月1日(祝)
【7月の休館日】箱根つつじ荘…1日(月)～3日(水)

※利用料金には各種割引制度があります。箱根つつじ荘に宿泊する方には、小田急線の運賃割引証を発行します。
※利用のご案内「区民保養施設ハンドブック」は、受付窓口等で配布しています。
【区の担当課】生涯学習スポーツ課生涯学習スポーツ係(本庁舎1階)☎(5273)4358

グリーンヒル八ヶ岳からのお知らせ

●新宿駅西口発 観光バスツアー(2泊3日) 往復バスと宿泊・観光がセットのツアーです(申し込みには事前に宿泊予約が必要)。
【7月の出発日・コース】
▶2日(火)…千畳敷カール、▶8日(月)…白馬岩岳、いずれも富士五合目、桃狩りもあり
【問合せ】グリーンヒル八ヶ岳 ☎0551(32)7011へ。詳しくは、ホームページ(<http://www.kenkoumura.jp/>)でもご案内しています。

4月6日(土) 開催 レガスマツリ2019

【日時】4月6日(土)午前9時30分～午後3時30分(予定)
【会場】▶新宿コズミックセンター(大久保3-1-2)
▶大久保スポーツプラザ(大久保3-7-42)
▶新宿文化センター(新宿6-14-1)
▶新宿歴史博物館(四谷三栄町12-16)
▶漱石山房記念館(早稲田南町7) ほか
【問合せ】同財団(新宿コズミックセンター内)☎(3232)7701へ。

新宿未来創造財団(レガス新宿)が管理する各施設で行われる、毎年恒例の区民イベントです。各会場で、さまざまな体験コーナーやステージ発表があります(一部プログラムは有料・予約制)。当日直接、各会場へおいでください。詳しくは、広報紙「Oh!レガス新宿ニュース」3月20日号でもご案内しています。

主なプログラム(入場無料)

- 新宿文化センター 「ワセオケ避難訓練コンサート」 開演中に災害が発生したと想定して避難訓練を実施します。訓練後、演奏を再開します(全自由席・小学生から入場可)。
【時間】午後1時30分から(午後1時開場)
【曲目】モーツァルト交響曲第41番「ジュピター」ほか(出演は寺岡清高・指揮、早稲田大学交響楽団)
【協力】新宿消防署、(株)ハネダビジネスフュージョン
- 新宿コズミックセンター 「プラネタリウム☆フェスタ」
【時間・内容】▶午前11時～11時45分…バリアフリープラネタリウム
▶午後0時30分～1時15分…星空CDコンサート
▶午後2時～2時45分…星空むかしがたり
※いずれも開演1時間前から入場整理券を配布します。先着140名(小学3年生までは保護者同伴)。

ささえーる 薬王寺の講座

世代にかかわらず、区内在住のどなたでも参加できます。

- ①ウォーキング講座 ～歩いて知る薬王寺の魅力
【日時・定員】4月16日(火)午前10時～12時(20名)
【内容】約4～5kmのウォーキング
【協力】NPO法人新宿区ウォーキング協会
- ②ささえーる歌声広場
【日時・定員】4月23日(火)午前10時～11時30分(20名)
【内容】曲の情景や時代背景の解説を交えて、童謡や昭和の歌謡曲を歌う(講師は佐谷優佳・音楽療法士)
- ③パソコン講座・入門編
【日時・定員】4月26日(金)午後1時30分～3時(5名)
【内容】パソコンの基本操作、インターネット、ペイント、印刷ほか
【協力】NPO法人テラ・ガーデン新宿
- ④ストレッチ3B体操
【日時・定員】4月26日(金)午後1時30分～3時30分(20名)
【内容】道具を使った筋力アップストレッチ(講師は金子和子・日本3B体操協会公認指導者)
- ⑤無理なくできる バランスごはん
【日時・定員】4月16日(火)午前10時～午後1時30分(6名)
- ⑥愛する家族のための 男子ごはん(男性対象)
【日時・定員】4月17日(水)午前10時～午後1時(6名)
- ⑦昼食を作って食べよう
【日時・定員】4月19日(金)午前9時30分～午後0時30分(6名)
- ⑧男のおつまみ講座(男性対象)
【日時・定員】4月25日(木)午後2時～4時30分(6名)
………(以下共通)………
【会場・申込み】4月4日(木)までに電話または直接、同館(市谷薬王寺町51)☎(3353)2333(土・日曜日、祝日を除く午前9時～午後6時)へ。応募者多数の場合は抽選。
※⑤～⑧は当日、400円を同館でお支払いください。エプロン、三角布をお持ちの上、爪を切っておいでください。調理後、完成したものを一緒に食べます。



水曜上映会

【日時】4月10日(水)午後2時から(午後1時40分開場)
【上映作品】「嘘なんてひとつもないの」(1時間56分)
【会場・申込み】当日直接、新宿コズミックセンター8階プラネタリウム(大久保3-1-2)へ。先着80名。
【問合せ】中央図書館 ☎(3336)41421へ。

行政書士無料法律相談会

行政書士が相続・就労問題等の法律相談に個別に応じます。
【日時】4月12日(金)午後6時から午後6時45分から午後7時30分から、各回30分
【協力】東京都行政書士会
【会場・申込み】3月27日(水)から電話または直接、下落合図書館(下落合1-9-8)☎(3336)86100へ。各回先着1名。

クラシックコンサート

●弦楽四重奏
「春を告げるカルテット」
【日時】4月13日(土)午後2時～4時
【会場】戸山生涯学習館(戸山2-11-101)
※車いす席もあります。
【出演】岸川りほ・高橋渚(バイオリン)、高橋梓(ビオラ)、印田陽介(チェロ)
【申込み】3月27日(水)から電話または直接、戸山図書館(戸山2-11-101)☎(3207)1191へ。先着100名。

朗読へのいざない

【日時】4月21日(日)午後2時～3時30分
【会場】牛込笹筒地域センター(笹筒町15)
【朗読作品】「梅薫る」「明烏」「ラプ・ミー・テングター」(朗読は飯田すみえ・一色直子/朗読の会「言の葉」)
【申込み】3月27日(水)から電話で中町図書館 ☎(3267)3121へ。先着50名。

キネマ角筈

【日時】4月21日(日)午後2時～4時30分
【会場】角筈地域センター(西新宿4-33-7)
【上映作品】「チャップリン・コレクション Vol.2 独裁者」(字幕。1940年)
【申込み】3月27日(水)から電話または直接、角筈図書館(西新宿4-33-7)☎(5371)0010へ。先着40名。

新宿NPO活動基礎講座

●NPOの組織・運営講座
～強いNPOを作ろう～
【日時】4月25日(木)午後6時45分～8時45分
【対象】社会貢献活動を行っている方、これから始める方ほか、20名
【内容】事業の進め方、人の使い方、資金の調達と管理ほか(講師は手塚明美/認定NPO法人藤沢市民活動推進機構事務局)
【費用】千円(資料代等)
【会場・申込み】3月27日(水)から電話かファックス・電子メール(3面記入例のとおり記入)で新宿NPO協働推進センター(高田馬場4-36-12)☎(53386)1315・☎(53386)1318・nipo@snponet.netへ。先着順。

青空かみしばい

●こども読書週間記念行事
【日時】4月28日(日)午後1時30分～3時
【講師】じゃんぼ(街頭紙芝居師)
【会場・申込み】当日直接、戸山公園箱根山地区(戸山2-3丁目)へ。先着40名。
【問合せ】戸山図書館 ☎(3207)1191へ。



子ども・子育て会議 区民委員

7(1191)へ。
男子硬式テニス シングルス大会
【日時】5月12日(日)午前9時～午後5時
【会場】甘泉園公園庭球場(西早稲田3-5)
【対象】区内在住・在勤で18歳以上の男性、30名
【内容】6ゲーム1セットマッチ
【費用等】千500円。ボール1缶をお持ちください。
【申込み】往復はがきに3面記入例のほか年齢を記入し、4月10日(必着)までに区硬式庭球連盟・古山寛(T162・0041早稲田鶴巻町55)☎(3202)5876へ。応募者多数の場合は抽選。
区の子ども・子育て支援施策を推進するため、保育施設整備等へのご意見をいただきます。
【対象】区内在住で小学生までのお子さんの保護者、4名
【任期】6月から2年間
【報酬】会議(託児あり)年3～4回、平日に開催。夜間に開催する場合もあり)に出席の都度、1万円
【選考】▼1次:作文、▼2次:面接(5月中旬)
【申込み】子育て経験から学んだこと「子どもが生き生きと育つまち」のいずれかのテーマの作文(日本語で800～千字と、作文とは別の任意の用紙に住所・氏名・年齢・電話番号・職業・お子さんの年齢を記入し、4月10日(水)までに子ども家庭課管理係(T160・8484歌舞伎町1-4-1、本庁舎2階)☎(5273)4260へ郵送(必着)またはお持ちください。1次選考の結果は、応募者全員にお知らせします。

31年度から開始 新生児聴覚検査の費用の一部を助成します



対象は31年4月1日以降生まれの赤ちゃん

全ての赤ちゃんが新生児聴覚検査を受け、聴覚障害の早期発見・早期療育につながるよう、検査費用の一部(上限3,000円)を区が助成します。助成を受けるには、区が交付する「新生児聴覚検査受診票」を医療機関に提出していただくことが必要です。受診票がお手元に届かない方は、お問い合わせください。

【問合せ】健康づくり課健康づくり推進係(第2分庁舎分館1階) ☎(5273)3047へ。

●受診票の交付時期・方法

出産予定日	妊娠届出日	交付方法
4月1日(月)以降	2月28日(木)以前	3月18日(月)以降郵送
	3月1日(金)～29日(金)	4月中旬郵送
	4月1日(月)以降	妊娠届出時に窓口で交付

※出産予定日が4月1日(月)以降の場合でも3月31日(日)までに生まれたお子さんは助成の対象になりません。

参加者募集 スポーツを通して ぜん息に負けない体をつくろう

小学生対象 子ども健康水泳教室

屋内での水泳は、適度な湿度と温度により発作を起こしにくく、安全に全身運動ができる最適なスポーツとされています。小児科医と看護師による健康管理の下、区水泳連盟の指導員が各自の泳力に合わせて指導します。

【日時】6月4日～7月5日の火・金曜日(6月25日(火)を除く)午後4時～6時、全9回

【対象】区内在住で気管支ぜん息の診断を受けている小学生、50名

※同教室の申込者を対象に、5月23日(木)午後5時～6時に区役所第2分庁舎分館1階会議室で、参加者・保護者向けの説明会を開催します。

小・中学生と保護者対象 親子ぜん息デイキャンプ

●プールあそび

親子ぜん息デイキャンプは、さまざまなレクリエーションと学習会を通して、気管支ぜん息の児童・生徒、保護者同士で交流できるプログラムです。今回は、貸し切りのプールでゲームをする「プールあそび」をご案内します。小児科医と看護師が付き添います。

【日時】6月23日(日)午前11時30分～午後3時30分

【対象】区内在住で気管支ぜん息の診断を受けている小・中学生と保護者、50組

※保護者はご自分の体力に応じた範囲でご参加ください。

※7月13日(土)には「野球教室」、10月5日(土)には「遠足」を実施予定です。詳しくは、広報しんじゅく後号等でご案内します。

■□ 以下共通 □■
◆会場◆新宿コズミックセンター(大久保3-1-2)
◆申込み◆4月1日(月)～19日(金)に電話かファックス(3面記入例のとおり記入)で健康政策課公害保健係(第2分庁舎分館1階) ☎(5273)3048・☎(5273)3930へ。先着順。
 ※申し込み後、かかりつけ医の記入する医師意見書等必要書類を送付します。

新宿区自殺対策計画を策定しました

本計画(31年度(2019年度)～2022年度)は、特に自殺の多い若年層への支援の強化を中心に、生きることを支援する取り組みを総合的に推進し、「誰も自殺に追い込まれることのない社会」の実現を目指して策定しました。策定に当たり、パブリック・コメント制度(意見公募)でお寄せいただいたご意見(3件)を参考にしました。計画の全文は新宿区ホームページでご覧いただけます。

【問合せ】健康政策課健康企画係(第2分庁舎分館1階) ☎(5273)3024へ。

■自殺対策への取り組みと計画の体系

●基本施策

- ①地域におけるネットワークの強化
- ②区民への啓発と周知
- ③さまざまな問題や悩みに応える相談体制の充実

- ④自殺対策を支える人材育成
- ⑤自殺未遂者や遺された人への支援
- 重点施策
- ①若年層への支援の強化
- ②無職者・失業者・生活困窮者への支援
- ③高齢者への支援

平日・土曜日夜間の急病にご利用ください しんじゅく平日・土曜日夜間こども診療室



(小児平日・土曜日夜間診療事業)

【開設場所】国立国際医療研究センター病院内 (戸山1-21-1) ☎・☎(6228)0713

平日・土曜日の夜間に小児科の診療を行っています。お子さんの発熱・腹痛など、急病の際にご利用ください。

【対象】原則として満15歳までのお子さん
 【診療科】小児科(骨折・やけど等の外科を除く)

【開設日時】▶月～金曜日午後7時～10時
 ▶土曜日午後6時～10時(祝日・年末年始を除く)

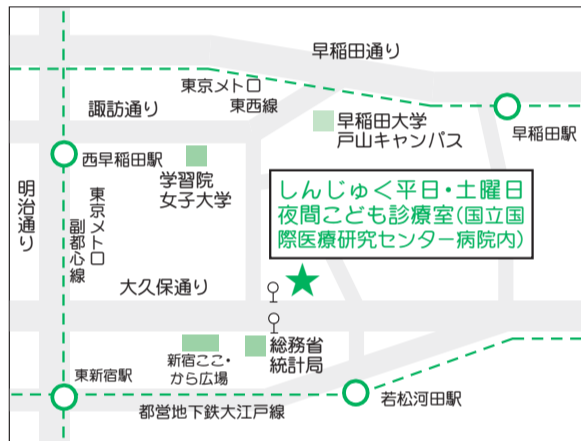
◆受け付け時間は3月30日(土)までは午後9時45分まで、4月1日(月)からは午後9時30分までに変わります。

※できるだけ事前にご連絡の上、受診してください。

※健康保険証、乳幼児医療証、子ども医療証等をお持ちください。

※「時間外受付」へおいでください。

【問合せ】健康政策課健康企画係(第2分庁舎分館1階) ☎(5273)3024へ。



- 都営地下鉄大江戸線・若松河田駅 徒歩5分
- 東京メトロ東西線・早稲田駅 徒歩15分
- 都営バス・国立国際医療研究センター前

昭和37年4月2日～54年4月1日生まれの男性対象 風しんの抗体検査・予防接種を開始します

いずれも無料

期間は4月1日～2022年3月31日

過去に公的な予防接種を受けていない30代～50代の男性を中心に、風しん患者報告数が全国的に増加しています。4月から下記対象の男性に区内の医療機関で、抗体検査・風しん5期定期予防接種を開始します。

※希望する方は、事前にお問い合わせください。

【問合せ】保健予防課予防係(第2分庁舎分館1階) ☎(5273)3859へ。

◆風しん抗体検査

【対象】区内在住の昭和37年4月2日～54年4月1日生まれの男性

【検査回数】1回



◆風しん予防接種(風しん5期定期予防接種)

【対象】区内在住の昭和37年4月2日～54年4月1日生まれの男性で風しん抗体検査を受けた結果、風しん抗体価が低い方

【接種回数】1回

【ワクチン】原則、MR(麻しん風しん混合)ワクチン

※風しん単体ワクチンでの接種を希望する方はお問い合わせください。



★全国の医療機関、事業所での健康診断、特定健康診断で 風しんの抗体検査・予防接種を受けられるクーポンをお送りします

【送付時期】5月中旬予定

※クーポン送付前に抗体検査・予防接種をご希望の方はお問い合わせください。

【対象】区内在住の昭和37年4月2日～54年4月1日生まれの男性

※昭和37年4月2日～47年4月1日生まれの男性は、2020年度以降にクーポンをお送りします。31年度に抗体検査・予防接種を希望する方は、お問い合わせください。

平成31年度 特別区職員採用試験 I 類 一般方式・新方式

◆一般方式

【職種・採用予定数】▶①事務…966名程度、土木造園(土木)…59名程度、土木造園(造園)…20名程度、建築…69名程度、機械…30名程度、電気…37名程度、▶②福祉…126名程度、▶③心理…38名程度、▶④衛生監視(衛生)…49名程度、▶⑤衛生監視(化学)…5名程度、▶⑥保健師…78名程度

【対象】▶①は日本国籍で昭和63年4月2日～平成10年4月1日生まれの方 ▶②は国籍を問わず、平成2年4月2日～10年4月1日生まれで、社会福祉士または児童指導員の資格があるか、保育士となる資格があり都道府県知事の登録を受けている方 ▶③は国籍を問わず、昭和55年4月2日以降の生まれで、学校教育法に基づく大学(短期大学を除く)の心理学を卒業(32年(2020年)3月までに卒業見込みの方を含む)したかこれに相当する方 ▶④は日本国籍で平成2年4月2日～10年4月1日生まれで、食品衛生監視員と環境衛生監視員の資格がある方 ▶⑤は日本国籍で平成2年4月2日～10年4月1日生まれの方 ▶⑥は国籍を問わず、昭和55年4月2日～平成10年4月1日生まれ

で、保健師の免許がある方

◆土木・建築新方式

【職種・採用予定数】▶土木造園(土木)…10名程度、▶建築…9名程度

【対象】日本国籍で昭和63年4月2日～平成10年4月1日生まれの方 ……(以下共通)…

【第1次試験日】5月5日(祝)

【申込み】郵送は4月2日(火)(消印有効)まで、インターネットは4月4日(木)午後5時(受信有効)までに特別区人事委員会事務局任用課(〒102-0072 千代田区飯田橋3-5-1)☎(5210)9787・FAXhttp://www.tokyo23city.or.jp/saiyou-siken.htmへ。詳しくは、区人事課(本庁舎3階)☎(5273)4053、特別出張所、保健センター、区立図書館で配布している採用試験案内でご確認ください。

※32年(2020年)春までに行われる国家試験等で資格・免許を取得・登録見込みの方を含みます。

※平成10年4月2日以降に生まれた方で、特例で受験可能な場合があります。

※事務の試験は、点字による受験ができます。

※「一般方式」と「土木・建築新方式」は併願できません。

4月～6月は狂犬病 犬の登録と狂犬病予防注射を 予防注射月間



犬の飼い主には、犬の登録(生涯1回)と狂犬病予防注射(年1回)が義務付けられています。

- 犬の登録(鑑札の交付) 衛生課・特別出張所で受け付けます。
- 【費用】登録手数料1頭3,000円
- 狂犬病予防定期集合注射 犬の登録も受け付けます。
- 【日時】4月15日(月)～19日(金)午後1時～3時
- 【会場】東京都獣医師会新宿支部加盟の動物病院(下表)
- 【費用】▶注射料金…3,100円 ▶注射済票交付手数料…550円

※犬の登録が済んでいない方は、登録手数料3,000円が別に必要です(鑑札の再交付は1,600円)。

※注射済票は、4月15日(月)のみ、会場の動物病院で交付します。4月16日(火)～19日(金)に注射を受ける場合は、5月中旬に郵送します。

※定期集合注射期間中に注射を受けられない場合は、動物病院等で注射を受け、獣医師発行の「狂犬病予防注射済証」を衛生課か特別出張所へお持ちください。

【問合せ】衛生課管理係(第2分庁舎3階) ☎(5273)3148へ。

会場	所在地	電話番号
新宿動物病院	新宿7-11-5、けやきハウス2階	☎(5272)1323
エンドー動物病院	北新宿1-28-13	☎(3371)7182
アーバン動物病院	大久保2-3-16、サニー大久保102	☎(3204)1323
ワトソン動物病院	西早稲田1-11-8、ヴィア早稲田1階	☎(3200)1098
小滝橋動物病院	百人町4-9-2、第2浅美ビル1階	☎(5332)6866
牛込犬猫病院	南山伏町2-15	☎(3268)8059
相川動物医療センター	西落合4-3-1	☎(5988)7888
花園動物病院	新宿1-25-11-105	☎(3352)2115
キタムラ動物病院	早稲田鶴巻町556、マンション暁1階	☎(3203)1190
わせだ動物病院	早稲田鶴巻町110	☎(3207)9511
トッキー動物病院	北新宿1-36-3	☎(5338)6870
にしやま動物病院	西落合4-17-11	☎(3950)1055
マリーペットクリニック	上落合1-5-4	☎(6279)3385
木村動物病院	馬場下町50	☎(3203)0011
ロソン動物病院	住吉町7-2、加藤ビル1階	☎(3350)7976
ジュアペットクリニック	西新宿5-21-1、クラフトビル1階	☎(6300)9457

4月は ケーブルテレビの広報番組 こんにちは新宿区長です!



●番組の放送
4月1日(月)～30日(木)、ジェイコムチャンネル港・新宿(11チャンネル)で、毎日3回放送します(20分番組)。
▶午前9時から、▶午後6時35分から、▶午後11時から

テーマは町会・自治会の魅力をPR

吉住健一区長が、区政情報や新宿のまちの多彩な魅力をお届けする区の広報番組です。

※番組は、新宿区ホームページでも動画配信します。また、4月5日(金)から、区政情報センター(本庁舎1階)、区立図書館(所蔵は中央・四谷・下落合図書館のみ)でDVDを貸し出します。

【問合せ】区政情報課広報係(本庁舎3階)☎(5273)4064へ。

※ケーブルテレビの受信については、ジェイコム東京☎0120(914)000へ。

31年度 新宿区食品衛生監視指導計画を策定しました

区では食の安全確保に向けて毎年度、新宿区食品衛生監視指導計画を策定しています。計画の全文、お寄せいただいたご意見と区の考え方は衛生課・区政情報課(本庁舎3階)・区政情報センター(本庁舎1階)で閲覧できるほか、新宿区ホームページでご覧いただけます。

【問合せ】衛生課食品保健係(第2分庁舎3階)☎(5273)3827へ。

- ◆重点的監視指導事業…▶食肉の生食、加熱不足による食中毒対策、▶ノロウイルスによる食中毒対策、▶アニサキス等寄生虫による食中毒対策、▶輸入食品の安全確保
- ◆その他の事項…▶監視指導・試験検査の実施体制、▶監視指導の実施内容 ほか

女性のための健康セミナー

●専門家から学ぶ「疲れを癒す快眠術」

【日時】4月25日(木)午前10時～12時

【会場】四谷保健センター(四谷三栄町10-16)

【対象】区内在住・在勤・在学の方、50名

※男性も参加できます。

【内容】睡眠の基礎知識、睡眠に関する課題への対処法(講師は岡島義/東京家政大学准教授)

【申込み】3月27日(水)から電話かファックス(3面記入例のとおり記入)で女性の健康支援センター(四谷保健センター)☎(3351)5161・FAX(3351)5166へ。先着順。

区民のひろば

この欄は区民の方相互の情報交換の場です。掲載行事は区の主催ではありません。日時・会場等は予定です。各主催者に内容をよく確認の上、参加してください。

掲載の申し込みは「催し・講座」[会員の募集]にかかわらず、1年間(4月1日～翌年3月31日)に1回のみできます。

【問合せ】区政情報課広報係(本庁舎3階)☎(5273)4064・FAX(5272)5500へ。

★催し・講座★

◆太極拳入門無料体験 4月10日(水)・14日(日)午前10時～11時30分、西戸山生涯学習館で。初心者・高齢

者歓迎。転ばない身体づくり。☎無料。☎当日直接、会場へ。☎西戸山太極拳歩の会・長谷川☎(3951)1788

◆東京女子医科大学室内楽団第51回定期演奏会 4月28日(日)午後2時30分から(午後2時開場)、同大学弥生記念講堂(河田町)で。曲目はブラームス・交響曲第2番ほか。☎無料。☎当日直接、会場へ。☎同楽団・風間☎090(8431)6395

★サークル紹介・会員募集★

◆リラックスヨガ 毎月第1・第3土曜日午後5時30分～6時30分、新宿Qフラットビル(新宿5)で。初心者歓迎。☎1回2,000円(初回1,000円)。☎リラックスヨガ・西館☎090(1031)3162

食と健康セミナー

●冷凍のブロックに聞くもつとおいしくなる食品冷凍術

【日時】4月26日(金)午後2時～3時45分

【対象】区内在住の方、40名

【内容】家庭での食品の冷凍法、冷凍した食材の調理法、試食ほか(講師は西川剛史/ベフロテイ(株)代表 冷凍生活アドバイザー)

【会場・申込み】3月27日(水)から電話かファックス(3面記入例のとおり記入)で四谷保健センター(四谷三栄町10-16)☎(3351)5161・FAX(3351)5166へ。

情報局

不動産鑑定士による無料相談会

【日時】4月5日(金)午前10時～午後6時

【主催】東京都不動産鑑定士協会、日本不動産鑑定士協会連合会

後援 新宿区ほか

【会場申込み】当日直接、新宿駅西口広場イベントコーナーへ。

【問合せ】東京都不動産鑑定士協会事務局☎(5472)1120へ。

名譽区民出演 日本舞踊公演に20名を無料招待

●西川扇藏(第70回西川会)

【日時】4月21日(日)▶第一部：正午から、▶第二部：午後4時から

【会場】国立劇場大劇場(千代田区千代田4-1)

【対象】区内在住の方、20名

【申込み】はがきか電話ファックス(3面記入例のほか希望人数(2名まで)、希望回(第一部第二部の別)を記入)で、4月5日(必着)までに総務課総務係(〒160-8484 歌舞伎町1-4-1、本庁舎3階)☎(5273)3505・FAX(3209)99347へ。応募者多数の場合は抽選し、当選者のみ4月11日(木)までに招待券を発送します。



認証保育所・認可外保育施設の保育料を助成します

申請は年度(4月～翌年3月)ごとに必要です。前年度から引き続き在籍する場合も、あらためて申請してください。

区では、認証保育所に通うお子さんの保育料を支払う保護者の方に、保育料を助成しています(新宿区外にある認証保育所をご利用の場合も助成の対象)。また、認可保育園等の0歳児～2歳児クラスへの入園が不承諾となったお子さんが入園を待機する間、認可外保育施設(要件あり)を利用する際の保育料の一部も助成しています。詳しくは、新宿区ホームページでご案内しています。

【問合せ】保育指導課給付係(〒160-8484歌舞伎町1-4-1、本庁舎2階) ☎(5273)4584・☎(3209)2795へ。



認証保育所の保育料助成

● 助成の対象

認証保育所を利用し、次の①～⑤の全てに該当する方

▶①月の初日に新宿区に住民登録がある

▶②月の初日に月160時間以上の利用契約をしている

▶③他の保育園・子ども園・幼稚園、居宅訪問型保育事業・31年度新宿区育児休業復帰支援事業等を利用していない

※幼稚園等に在籍している場合、夏季休業中は除きます。

▶④月極の基本保育料を支払っている

▶⑤世帯にかかる住民税額(★)が54万円未満(★新宿区認可保育園の保育料を算定する際の住民税額で、住宅借入金等特別控除等の税額控除は適用しない等、区で再計算した税額)

● 助成金額

月額4万円(入園料・延滞保育料等を除く。現に支払っている月額保育

料が上限)

※多子世帯やひとり親世帯のうち、一定の要件を満たした世帯には、月額保育料の全額(入園料、延長保育料等を除く)を助成します。

● 申込み

申請書に必要書類を添付し、入所月の末日(3月は16日。末日が閉庁日の場合は翌開庁日。31年4月1日に在籍の方は5月7日)までに保育指導課給付係へ郵送(必着)または直接、お持ちください。

※申請書は在籍する園・同係で配付するほか、新宿区ホームページから取り出せます。

※不備なく必要書類が添付された申請書が同係に届いた日の属する月分から助成が適用されます。月をさかのぼって助成はできません。

● 助成金の交付

2～4か月分をまとめて指定した口座に振り込みます。

認可外保育施設の保育料助成

● 対象施設

認可外保育施設指導監督基準を満たし、東京都から証明書が発行されている施設(東京都ホームページ(http://www.fukushihoken.metro.tokyo.jp/kodomo/hoiku/ninkagai/babyichiran_koukai.html)で確認できます)

● 助成の対象

認可外保育施設を利用し、左記の認証保育所の保育料助成対象要件①～⑤に加え、次の全てに該当する方

▶認可保育園等の利用調整の対象

▶認可保育園等の入園申し込みが不承諾となり、上記対象施設の0歳児～2歳児クラスを利用している

▶入園を申し込んでいる認可保育園等が3園以上(申し込みが継続中)

※2園以下の方は5月10日(金)までに希望園変更届の提出があれば、3園以上だったものとみなします。



▶希望する認可保育園等の入園内定を辞退しない

● 助成金額

月額4万円(入園料・延滞保育料等を除く。現に支払っている月額保育料が上限)

● 申込み

申請書に必要書類を添付し、保育指導課給付係へ郵送(必着)または直接、お持ちください(31年度の助成申請は32年(2020年)3月16日(必着)まで)。申請書は同係で配付しているほか、新宿区ホームページから取り出せます。

※申請の翌月末までに交付の可否をお知らせします。

● 助成金の交付

交付は6月・9月・12月・翌年4月の年4回です。交付決定後、各回の交付の請求締切日(交付月の前月末)までに請求書等を提出してください。交付月の末日までに指定の口座に振り込みます。

※申し込み以前の交付要件を満たす月までさかのぼって支給します。

※認証保育所の保育料助成・認可外保育施設の保育料助成は、いずれも31年度までの予定です。10月からの幼児教育無償化に伴い、助成制度の内容が年度途中で変更になる場合があります。

6月から

江戸川河川敷グラウンドが 利用できます



(中学生まで)、軟式野球、ソフトボール
▶24番グラウンド(日曜日)…軟式野球、ソフトボール

※サッカーコートは小学生用のコートサイズ(80m×50m)ですが、中学生以上も利用できます。

【利用料】1面1時間2,500円

【申込み】施設の利用には、事前に団体登録が必要です。登録は4月1日(月)から受け付けます。団体登録方法や申し込み方法等詳しくは、新宿未来創造財団へお問い合わせください。

【問合せ】▶3月29日(金)まで…生涯学習スポーツ課生涯学習スポーツ係(本庁舎1階) ☎(5273)4358・☎(5273)3590

▶4月1日(月)から…新宿未来創造財団(大久保3-1-2、新宿コズミックセンター1階) ☎(3232)7701・☎(3209)1833へ。

【利用グラウンド】江戸川河川敷22番・24番グラウンド(埼玉県三郷市市助地先)

【対象】10名以上で構成する団体(代表者は20歳以上)

【利用時間】▶6月～9月…午前6時～午後6時、▶10月～12月・3月…午前6時30分～午後4時30分

※1・2月は養生期間のため利用できません。

【利用種目・利用可能日】▶22番グラウンド(土・日曜日、祝日)…サッカー、硬式野球

5月3日(祝)～5日(祝)プレオープン 参加団体を募集



6月のオープンに向けて、オープン前に実際にグラウンドを利用し、利用後にアンケートにご協力いただく団体を募集します。

【日時】5月3日(祝)～5日(祝)午前6時～12時・正午～午後6時のうち、利用は2～6時間以内

【場所】江戸川河川敷22番グラウンド

【対象】10名以上で構成する団体(代表者は20歳以上)

【種目】サッカー、硬式野球(中学生まで)、軟式野球、ソフトボール

【申込み】所定の申込書を、4月10日(水)までにファックスか電子メールまたは直接、生涯学習スポーツ課生涯学習スポーツ係(本庁舎1階) ☎(5273)4358・☎(5273)3590・✉shogaigakusy@city.shinjuku.lg.jpへ。応募者多数の場合は抽選し、結果は4月15日(月)ころに通知します。申込書は同係で配布するほか、新宿区ホームページから取り出せます。

住宅火災にご注意を



3月8日(金)に区内で住宅火災による死者が発生しました。今年に入り、東京消防庁管内でも住宅火災による死者が35人(3月11日現在)発生しています。

住宅用火災警報器(写真)の設置は火災対策に大きな効果があります。火災に備えて、住宅用火災警報器の設置と定期的な点検をしましょう。

【問合せ】▶危機管理課地域防災係(本庁舎4階) ☎(5273)3874・☎(3209)4069、▶四谷 ☎(3357)0119・牛込 ☎(3267)0119・新宿 ☎(3371)0119の各消防署へ。

4月5日号
から

広報しんじゅくを リニューアルします

読者の皆さんに手に取っていただけるようなタイトルデザインで、引き続きタイムリーな情報をお届けします。

【問合せ】区政情報課広報係(本庁舎3階) ☎(5273)4064・☎(5272)5500へ。

読みたい記事をすぐに
探せるよう1面の目次
(今号の主な内容欄)を拡充

発行日ごとに色分けし、
最新号の発行が一目で分かる
5日号・15日号・25日号



★ リニューアルの主な内容 ★

▶「新宿」の持つブランドイメージを強調するため、表記を「広報しんじゅく」から「広報新宿」に変更

▶最新号の発行が一目で分かるよう、5日号(紺色)・15日号(赤色)・25日号(緑色)で3色を使用

▶より読みやすい紙面に向け、記事を横書きに統一し(毎月15日号の区長コラム「新宿の未来のために」を除く)、開きも左開きに変更