

新宿 BizTown ニュース

Shinjuku BizTown News

No. 36
平成29年3月31日号

目次

平成28年度「新宿区優良企業」……………1-3
 平成28年度 新宿ものづくりマイスター[技の名匠]…4-5
 インフォメーション……………6-8
 新宿区中小企業の景況……………8

平成28年度 新宿区優良企業 を紹介します

新宿区は東京商工会議所新宿支部と共催で「新宿区優良企業表彰」を実施しています。この表彰制度は、経営革新や経営基盤への強化取り組みにより優れた実績を上げ、地域産業の発展と向上に貢献した中小企業を表彰するものです。28年度は応募23社の中から6社を表彰しました。

経営大賞（新宿区長賞）

株式会社 トータル・インフォメーション・サービス

代表者／金刀 督純 所在地／新宿区高田馬場3-46-25 IDビル9階

保線管理システム市場で確固たる存在感



代表取締役の金刀督純（かねとうまさよし）さん

昭和54年に構造解析事業で創業した株式会社トータル・インフォメーション・サービスは、後に鉄道会社の保線管理業務に軸足を移し、人の勘や経験に頼ってきた保線業務のシステム化を進め、保線管理システムの企画提案や、各種データの効果的な活用支援などを行っています。

「日本には約150の鉄道会社がありますが、保線業務に潤沢な資金を使えるのは大手の一部に限られます。当社はIT技術や工学の知識に加え、各社ごとに異なる保線業務に対する理解を社員に求めており、この3要素を強みにシェアを伸ばしています」と金刀さん。

3要素を保有
鉄道保線に求められる



「保線業務は、鉄道会社が軌道検測車を走行させて得る軌道のゆがみ、走行本数や積載人数による影響などの膨大なデータの分析や、技術者の経験の蓄積の上で成り立っています。独自のノウハウを持つ鉄道各社の要望を確実にシステムに反映することは一朝一夕にはできませんが、プログラムを書くことで自ら成長し、

線路の路盤上にある構造物（軌道）を維持管理する「保線」業務が、故障や不具合を修理する事後保全から、故障や劣化を未然に防ぐ予防保全へと変わりつつある中、同社は予防保全の高度化を図るコンサルティングを兼ねた開発を通じ、安全な運行に貢献しています。

顧客の要望に応える
プロを育てる

「鉄道各社の経営計画に合わせたシステム更新やメンテナンスに対応しつつ、中小鉄道会社でも導入しやすいクラウド型の共通システム、フリーハンドで検査作業ができるスマートグラスの開発を進めています。今後は日本の保線管理システム市場における当社の優位性を海外市場の開拓に活かしていきたいですね」。

世界各地で鉄道インフラ需要が伸びる中、日本の鉄道システムへの信頼性は高く、同社の顧客でもある日本の鉄道大手も、積極的に海外展開を進めています。

ものづくりにおける達成感や面白さを社員には体得してほしいと考えています。

鉄道各社から大きな信頼を得るとともに、人材育成や働きやすい環境作りにも注力している点が評価されました。

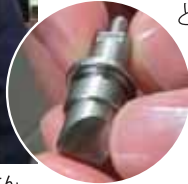
日本の鉄道システムへの海外展開をチャンスに

経営大賞 (東京商工会議所新宿支部会長賞)

株式会社 水上製作所

代表者/水上 裕章 所在地/新宿区西落合3-3-14

精密機器用の微小加工に高い技術で対応



「メーカーから求められるクオリティがどんどん高くなる中で、OCC D(品質・コ

代表取締役の水上裕章 (みずかみひろあき)さん

スト・納期)の継続的な改善に取り組み、受注増加、設備投資、売上伸長というプラスの循環ができています」。

ものづくりにも魅せられた若い力

約30名のコンパクト企業ながら、社員の半数以上が30歳代以下であることが特徴のひとつ。ほぼ全員が中途採用で、製造業経験者はひとりもいません。

「新宿区で、ものづくりができるということが新鮮に感じられるようです。5年以上、離職者がゼロという定着率の高さにつながっているのは嬉しいですね」。

多品種小ロットの極小部品を高水準で生産し続ける製造技術は、まず先輩社員から若年層へのOJTで指導し、一定レベルに達したらメーカーの講習会に参加させ、帰社後に改めてメーカーの指導を受ける。こうした3段階で高水準を維持しています。

また、80歳代、70歳代のベテランがそのキャリアを活かして各チームを率いていることも大きな財産だそう



好調な業績により、第2工場の新設や社員の増員が視野に入っています。

「今後は産学連携にも目を向け、メーカーのニーズ、大学の知識、当社の加工技術を結び付けた新たな展開に挑戦していきたい」。

高い技術力を背景に、高精度の既存製品のみならず、他社には手に届かない分野にも積極的に取り組んで順調に業績を拡大している点が評価されました。

地域貢献賞

株式会社 赤ちゃんとママ社

代表者/小山 朝史 所在地/新宿区本塩町23

子ども・親・社会の「生きる力」を育てる



昭和40年創業。日本初の育児雑誌『月刊赤ちゃんとママ』を半世紀以上にわたって刊行し、創業50周年を機に、「ひとりひとりをもっと幸せに」という経営理念を新たに掲げました。

育児雑誌は健康保険、企業人事、労働組合経由で、出産したママに直送されるシステム。妊娠、出産、育児から子育て世代の働き方までカバーする幅広い情報発信が特徴で、書籍やマルチメディア、ウェブやメールも活用し、生きがい、やりがいの創出支援を通じてダイバーシティの実現に寄与しています。

厚生労働省のくるみんマーク認定企業、新宿のワーク・ライフ・バランス認定企業に認定され、区内の保育園にクレヨンや家庭看護のための冊子を寄付するなど、地域の子育てに積極的に貢献している点が評価されました。

優秀賞

代表者／高妻 寛樹 所在地／新宿区新宿3-22-5 一風騎士本店

一風騎士株式会社

リユース・ブランド品の海外市場を開拓



平成17年創業。時計、バッグ、宝石などの高級ブランド品の小売・買取・ネット販売を手がける古物販売業です。その取引対象を海外にも広げ、信用力が高く品質も良い日本のリユース商品の海外市場を、積極的に開拓しています。

商品のトレンドや為替の変動などの影響を受けやすい業界ですが、従来の古物販売業ではなかった海外進出に目をつけ、独自のネットワークを構築し、海外の新たなニーズにマッチした商品提供を行うことで販売強化を図り、売り上げを急速に拡大していることが最大の強み。国内外の需要と為替の変動に同じ、仕入や販売戦略を柔軟に変更することで業績を伸ばしています。

率先してグローバル展開を図ることとで業界内のプライスリーダーの立場を獲得し、企業のブランド力を飛躍的に向上させた点が評価されました。

優秀賞

代表者／森 正三 所在地／新宿区西新宿2-4-1 新宿NSビル6階

さんぎょうい株式会社

産業医と企業の双方を同時にサポート



平成8年創業。平成17年度から「企業と産業医の懸け橋」をスロガンに産業医を中心とした労働安全衛生管理を企業の実態に応じた支援する事業をスタートさせました。

産業医とは事業所の労働者の健康管理等について、専門的な立場から指導・助言を行う医師のこと。一定規模以上の事業所で選任が義務付けられていますが、選任しただけでは、専門性の高さやマンパワー不足により、産業医を活用しきれないという企業の声が多くあります。そこで産業医と企業のマッチングに加え、両者の業務的サポートを同時に行うという新規性の高い事業を生み出しました。

企業で働く社員の意識の変化や労働コンプライアンスの高まりとともに拡大する市場において、独自サービスで顧客を獲得し、順調に業績を伸ばしている点が評価されました。

優秀賞

株式会社 ファジー・アド・オフィス

代表者／梶谷 文明 所在地／新宿区市谷本村町2-10 ストリーム市ヶ谷

集客力の高い住宅展示場を企画・運営



平成2年創業。「地域におけるゆたかな暮らしづくりに貢献する」という企業理念を掲げ、住宅展示場の総合プロデュースを中心に、広告代理業務、スポーツ事業、不動産事業を手がけています。

主力の住宅展示場の企画運営では、来場者の満足度を高めるための工夫や高い集客力が評価され、住宅メーカーと強固な信頼関係を築くとともに、セールスプロモーションも同時に手がけることでシナジー効果が生まれています。また、東京都新宿住宅展示場では地元の町会と連携し、災害時に施設開放するなど、地域に密着した地域貢献にも取り組んでいます。

社名の「ファジー」は柔軟な発想と新しい事への挑戦を意味し、社員が常に顧客のニーズをとらえ、社会貢献につながる新たなビジネスにチャレンジしている点が評価されました。

※「新宿区優良企業」の29年度の募集については8ページをご覧ください

イスター「技の名匠」

「名匠」として認定しています。平成28年度に認定した2名の方をご紹介します。



中村 博幸 ふじや染工房

所在地／新宿区高田馬場3-28-13 電話／03(3368)8559

色にこだわり自然光で作業

ふじや染工房の創業者の父から「引染」の技法を受け継ぎ、50年のキャリアを重ねてきた中村博幸さん。引染とは糊を置いた友禅や小紋の生地の両端を引っ張り、宙に浮いた状態で、生地に豆汁（ごじる）と布海苔（ふのり）で「地入れ」と呼ばれる下処理を行います。それを乾燥させ、染料液を含ませた刷毛で、染ムラが出ないように一気に染め上げる技法で、さらに乾燥、蒸し、水元（水洗い）、乾燥という工程が続きます。

気温や湿度の影響を受けやすいため、真夏でもストーブを焚いて工房内の湿度を保ち、水滴が落ちないように天井にはコルクボードを張っています。光源によっては色の見え方が変わるため、窓から差し込む自然光で作業をしています。

そのこだわりの技術を息子さんに伝える一方、新宿区染色協議会で染色業界の活性化に尽力し、東京きもの染洗協同組合では、積極的に若手の指導も行っています。



紙を彩る

伝統ある確かな技術で文字と紙文化をつなぐ職人さん

- 製本 青木 勉 ●製本 渡邊 博之
- シール印刷 兼平 欣治 ●活版印刷 佐々木 精一
- 活版印刷 高岡 昌生



精緻を極める

ミクロな世界に命を吹き込む職人さん

- 金属原型彫刻 坂本 国雄
- 印章彫刻 岡本 尚也
- 和竿製造 竹内 正治



食を魅せる

美味だけでなく、目にも美しい料理や菓子をつくる職人さん

- 和食調理 藤井 正豪
- 和生菓子製造 井上 豪

個性を装う

おしゃれに欠かせないオンリーワンを提案する職人さん

- つまみかんざし 石田 毅司 ●革製品製造 鮎澤 剛
- 紳士服製造 松田 義明 ●婦人靴製造 捧 恭子
- 足袋製造 大橋 信彦

※新宿ものづくりマイスター「技の名匠」の29年度の募集については8ページをご覧ください

新宿区は、区内でものづくり産業の同一業種に10年以上従事し、優れた技術・技能を持ち、後進の指導を行い他の規範となる方を「技の名匠」として表彰しています。



佐藤 順子 Jフローラ

所在地/新宿区富久町34-6 電話/03(3357)7283

和洋の境を越えた洋装美を追究

婦人服製造会社で縫製技術を学び、平成14年に国家検定「婦人子供服製造技能士1級」を取得した佐藤順子さんは、平成16年に婦人服の仕立てを行う「Jフローラ」をオープンする一方、婦人服製作の教室を運営し、着物地を組み合わせた洋服の製作、着物から洋服へのリメイクでも高い評価を得ています。

着物から洋服へのリメイクは柄合わせが難しく、着映えするシルエットを出すには、型紙づくり、裁断、縫製、仕上げまで、すべての工程で正確な技術が要求されます。中でも生地本来の風合いを傷つけないよう、糸で生地型を写す「きりびつけ」を用いるなど丁寧な仕事に定評があり、「全日本洋裁技能コンクール」「技能グランプリ」などで数々の受賞歴があります。

また、日本洋装協会主催「国家検定1級・2級技能検定講習会」などを通じ、後進の指導・育成に貢献しています。



雅を染める

伝統を踏まえながらも現代を表現する染色職人さん

- | | | | |
|---------|-------|------------|-------|
| ●東京染小紋 | 富田 篤 | ●東京手描友禅 | 真淵 貴昭 |
| ●東京手描友禅 | 西澤 幸雄 | ●手描友禅 | 工藤 博 |
| ●東京手描友禅 | 飯島 武文 | ●東京染小紋 | 砂川 裕孝 |
| ●日本刺繍 | 石崎 直治 | ●東京手描友禅 | 大澤 学 |
| ●東京手描友禅 | 熊崎 和人 | ●紋章上絵・染色補正 | 北川 幹雄 |
| ●染色補正 | 松田 光二 | ●湯のし | 吉澤 敏 |
| ●無地染 | 福室 隆一 | ●浸染 | 宇佐美隆三 |



音を整える

健康な響きのために、外観の修理だけでなく「内科」もきちんとみてる楽器職人さん

- | | | | |
|--------|-------|--------|-------|
| ●管楽器修理 | 伊藤 史安 | ●弦楽器製造 | 山本 隆志 |
| ●管楽器修理 | 高橋 一郎 | ●管楽器修理 | 萩森弥郁夫 |
| ●管楽器製造 | 石森 信二 | ●管楽器修理 | 多湖 朋 |



設いの美を繋ぐ

床・畳・家具など住空間の美を追求する職人さん

- | | |
|----------------|-------|
| ●桐箆筒製造 | 松本 義明 |
| ●内装木質・アルミ建材等修理 | 田島 靖教 |
| ●畳製造 | 水野 功一 |

ご活用ください

新宿区ワーク・ライフ・バランス推進企業認定制度

ワーク・ライフ・バランス(仕事と生活の調和)とは「仕事」と「生活」(子育て、介護、地域活動、自己啓発、趣味の時間など)の調和の取れた状態をいいます。企業がワーク・ライフ・バランスに取り組むことは、従業員の意欲、能力、創造性を引き出し、生産性の向上を図ることができ、有能な人材の確保・定着にもつながります。

新宿区では、ワーク・ライフ・バランス施策の一環として、平成19年10月から「新宿区ワーク・ライフ・バランス推進企業認定制度」を実施しています。事業開始から平成29年1月末までに171社からの申請があり、そのうち45社を「ワーク・ライフ・バランス推進企業」として認定しています。

【対象企業】新宿区内にある企業・事業所

【申請すると…】

中小企業向け融資制度「ワーク・ライフ・バランス企業応援資金」の利用申請が可能となります(詳しくは産業振興課 03(3344)0702 へお問い合わせください)。また、ワーク・ライフ・バランスを推進するための就業規則の見直しや、社員向け研修などに活用できるコンサルタントの派遣を最大5回まで無料で行っていきます。

【認定されると…】下記のメリットがあります。

- 新宿区の契約制度における優遇措置(モデル実施)
- 区のホームページのトップページバナー広告の掲載料を減額
- 区のホームページや情報誌「ウィズ新宿」にて企業を紹介

このほかにも『男性の育児・介護サポート企業応援事業』(1社につき3回まで、1回最大30万円)があり、区内の中小企業を対象に、男性の育児・介護休業の取得や、育児・介護のための短時間勤務を推進している企業に奨励金を支給します。

【問合せ先】子ども家庭部 男女共同参画課 電話 03(3341)0801

新宿区 WLB

検索

で検索できます。

TOKYO GUARANTEE 東京信用保証協会

「江戸・TOKYO 技とテクノの融合展2017」 出展者募集のお知らせ

東京信用保証協会は、中小企業の皆さまへの経営支援の取組みとして、本年度で11回目となるビジネスフェアを開催いたします。新たなビジネスパートナーとの出会いの場として、新技術や新商品の情報発信の場として、ぜひご活用ください。開催・出展者募集概要は以下のとおりです。詳細につきましては、当協会のホームページをご覧ください。

◆開催概要◆

【日時】平成29年9月28日(木) 10:00~17:00
【会場】東京国際フォーラム(千代田区丸の内3-5-1)ホールE
【内容】中小企業・支援機関によるブース展示、講演会、出展者によるプレゼンテーション ほか
【主催】東京信用保証協会

◆募集要項◆

【募集小間数】270小間《予定》
【小間仕様】間口約2.4m×奥行約1.7m×高さ約2.7m
【出展料】1小間あたり30,000円(消費税込み)
【申込方法】①Web(当協会ホームページから)
 ②FAX/郵送(所定の「出展申込書」による)
【申込期限】平成29年4月28日(金)事務局到着分まで(※)
 ※申込多数の場合、締切日前でも受付を終了する場合がございます。



【問合せ先】東京信用保証協会 ビジネスフェア実行委員会事務局
 〒104-8470 東京都中央区八重洲2-6-17
 電話 03(3272)2070 FAX 03(3272)3999

<http://www.cgc-tokyo.or.jp>

ご存じですか？債務一本化資金



新宿区制度融資を利用中の中小企業者に耳寄りな情報です！
複数の融資を一つにまとめることで毎月の返済額を軽減することができる「債務一本化資金融資」があります。ぜひご活用ください。

【対象者】 次のすべての要件を満たす中小企業者

- ① 全ての対象債務が新宿区（小規模企業特例資金を除く）及び東京都（一部対象外）の制度融資であること
- ② 対象債務に必ず1本以上新宿区制度融資を含めること
- ③ 全ての対象債務が信用保証協会の保証付きであること
- ④ 12回以上継続して約定返済を行っていること
- ⑤ 一本化することにより、毎月の元金返済負担額が現在より減少すること

【貸付限度額】 2,000万円（残債額＋追加融資）

【貸付期間】 10年以内（据置期間なし）

【金利】 2.1%以下

【利子の補助】 1.05%以下（金利の1/2）

【信用保証料の補助】 支払った信用保証料の1/2を補助（限度額40万円）

新宿区中小企業向け制度融資の利用には上記の他に基本要件があります。

詳しくは下記までお問い合わせください。

【問合せ先】 文化観光産業部 産業振興課 電話 03(3344)0702

ビジネスアシスト新宿

あなたの事業所に中小企業診断士を派遣します

経営に関するお悩みをお持ちの事業所や商店等へ、中小企業診断士を無料で派遣します。専門家からのアドバイスがほしい方はぜひご利用ください。

【対象者】

区内中小企業者、個人事業主、商店等

【相談事例】

- 売上を伸ばすために効果的な商品レイアウト方法をアドバイスしてほしい
- 事業計画の立て方についてアドバイスしてほしい
- 海外展開や販路拡大についてアドバイスしてほしい
- 新規顧客を増やすため、直接店舗をみてもらいながらアドバイスしてほしい
- 国などの各種補助金・助成金の情報を教えてほしい

【申込み方法】

所定の利用申請書に必要事項を記入のうえ、文化観光産業部産業振興課（西新宿6-8-2 BIZ新宿4階）までお持ちください。

※利用申請書は産業振興課の窓口または新宿区のホームページから入手できます。

※中小企業診断士の情報は新宿区ホームページにて確認できます。



【問合せ先】 文化観光産業部 産業振興課 電話 03(3344)0701

中小企業展示会等出展支援補助金

販路拡大のため、区内の中小企業が初めて参加する展示会・見本市等に出展する費用の一部を補助します。

【対象】 新宿区内の中小企業者（全業種が対象）

【補助金額】 1件10万円まで（出展小間料の2/3以内）

【募集期間】 平成29年4月3日（月）～9月29日（金）ただし、募集件数に達し次第受付を終了します。

【申込み方法】 交付申請書に必要書類を添えて文化観光産業部産業振興課（西新宿6-8-2 BIZ新宿4階）までお持ちください。

※「応募要項」と「交付申請書」は、区ホームページからダウンロードできるほか文化観光産業部産業振興課でも配布しています。

【問合せ先】 文化観光産業部 産業振興課 電話 03(3344)0701

平成29年度 新宿ものづくりマイスター 「技の名匠」認定候補者 募集

区内でものづくり産業の同一業種に10年以上従事し、優れた技術・技能を持ち、後進の指導を行っている方を認定しています。

【対象】区内の事業所で製造業(食品・調理人含む)や修理業に10年以上従事し、優れた技能を持ち後進の指導にも携わり、模範となる方

【申込みから認定まで】申込みには推薦者が必要です。必要書類提出後、専門機関の職員が実地調査を行う場合があります。書類および調査結果を踏まえ審査会を行い、認定の可否が決定します。

【募集期間】4月17日(月)～6月16日(金) 詳細は下記までお問い合わせください。



平成29年度 新宿区優良企業表彰 申込企業募集

経営革新、経営基盤の強化への取り組みなどに優れた実績があり、地域経済や社会の発展に貢献している企業を、区と東京商工会議所新宿支部と共催で表彰しています。

【賞の種類】経営大賞(新宿区长賞・東京商工会議所新宿支部会長賞)…2社以内
優秀賞・経営革新賞・地域貢献賞・特別賞……………数社

【対象】区内に本社(営業の本拠)があり、区内で1年以上の事業実績がある中小企業等

【申込み】所定の申込書等を、産業振興課産業振興係へ郵送(必着)またはお持ちください。

【募集期間】4月17日(月)～6月2日(金)
詳細は下記までお問い合わせください。



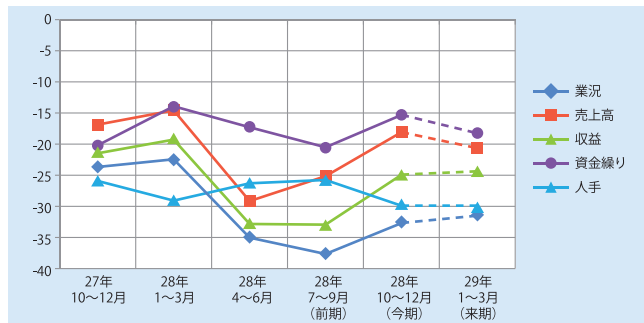
【問合せ先】文化観光産業部 産業振興課 電話 03(3344)0701

平成28年 10月～12月期 新宿区中小企業の景況 新宿区では区内中小企業に対する「景況調査」を年4回実施しています

1. 調査時期 平成28年12月中旬
2. 調査方法 郵送アンケート調査
3. 調査対象業種 製造業(33件)、印刷・同関連業(34件)、染色業(17件)、建設業(39件)、情報通信業(38件)、卸売業(43件)、小売業(58件)、飲食・宿泊業(73件)、不動産業(43件)、サービス業(77件)
※カッコ内は有効回答数
4. 調査機関 (株)東京商工リサーチ

●項目別D.I.の推移(全体)

※点線は来期の予想

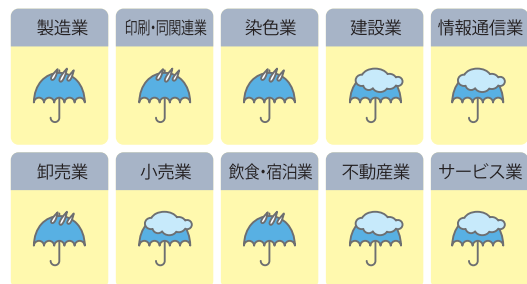


業況:経済全体の景気状態ではなく、個々の企業ないし産業の景気状況。
D.I.(ディーアイ):Diffusion Index(ディフュージョン インデックス)の略で、増加と答えた企業の割合から、減少と答えた企業の割合を差引いた数値のこと。D.I.値がマイナスの場合、業況・売上額・収益・資金繰りは不調傾向を、人手は不足傾向を示す。

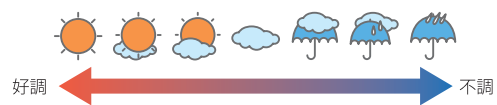
●10月～12月期の特徴

業況D.I.(「良い」企業割合-「悪い」企業割合)は-32.6と、前期(平成28年7月～9月)の-37.7から持ち直した。来期(平成29年1月～3月)の見通しは-31.5で引き続き上向き見込み。

●業種別調査結果(10月～12月期)



景況調査の読み方



景況調査の詳細は、新宿区ホームページでご覧いただけます。