

今号の主な内容

3面 地域全体で子育てをしています 地域協働学校 障害のある方へ 助成制度をご利用ください

4・5面 パラスポーツ体験教室 ひとり親家庭等の方へ 福祉制度をご利用ください

7面 お子さんの予防接種を忘れずに

広報しんじゅく

「新宿力」で創造する、やすらぎとにぎわいのまち
平成30年(2018年) 4・25 第2245号

発行 新宿区 編集 区政情報課 (毎月5・15・25日発行)
〒160-8484 新宿区歌舞伎町1-4-1 ☎03(3209)1111
ホームページ ☎http://www.city.shinjuku.lg.jp/
携帯電話版 ☎http://www.city.shinjuku.lg.jp/m/ 携帯電話用二次元コード

しんじゅくコール ☎03(3209)9999 ☎03(3209)9900
土・日曜日、夜間もご案内 午前8時～午後10時

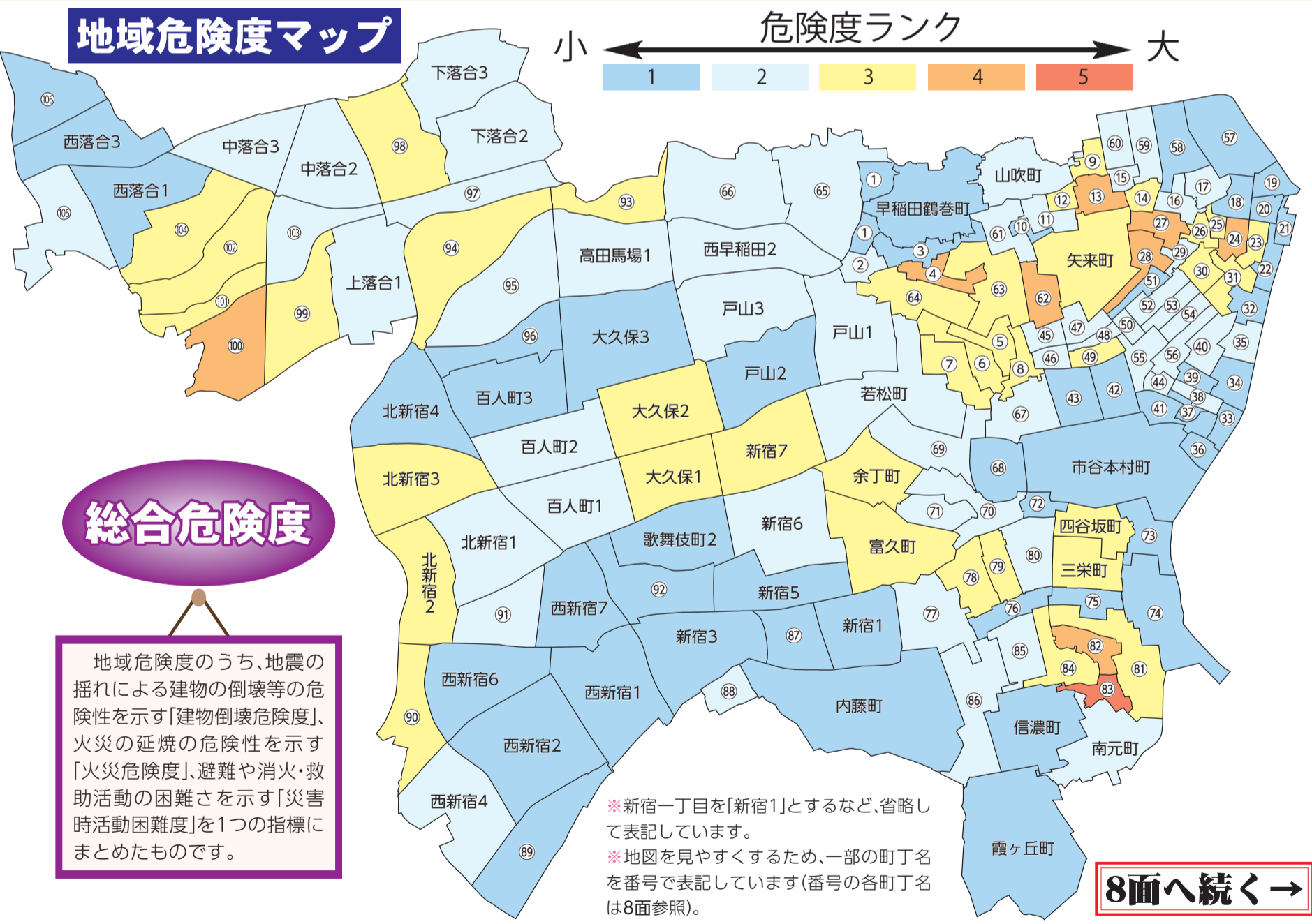
聴覚に障害がある方で「ファックス番号のない記事」へのお問い合わせ・申し込みをご希望の際は、しんじゅくコール☎03(3209)9900をご利用ください。

地震に備えて あなたのまちの地域危険度

大きな地震は、いつ、どこで発生するかわかりません。被害を最小限にし、ご自身の生命や財産を守るため、お住まいのまちの危険度を知って地震に備えましょう。

今年2月に東京都は、第8回「地域危険度」を公表しました。地域危険度は、都内5,177町丁目の大地震が起きた際の家屋の倒壊や火災の危険性などを調査し、町丁目ごとに5つのランクで評価したものです。今回は、区内の地域危険度をお知らせします。

【問合せ】▶区防災都市づくり課(歌舞伎町1—4—1、本庁舎8階)☎(5273)3829・☎(3209)9227、▶東京都都市整備局防災都市づくり課(西新宿2—8—1、東京都庁第二本庁舎11階中央)☎(5320)5003へ。



地震に備えて 区の支援事業をご活用ください

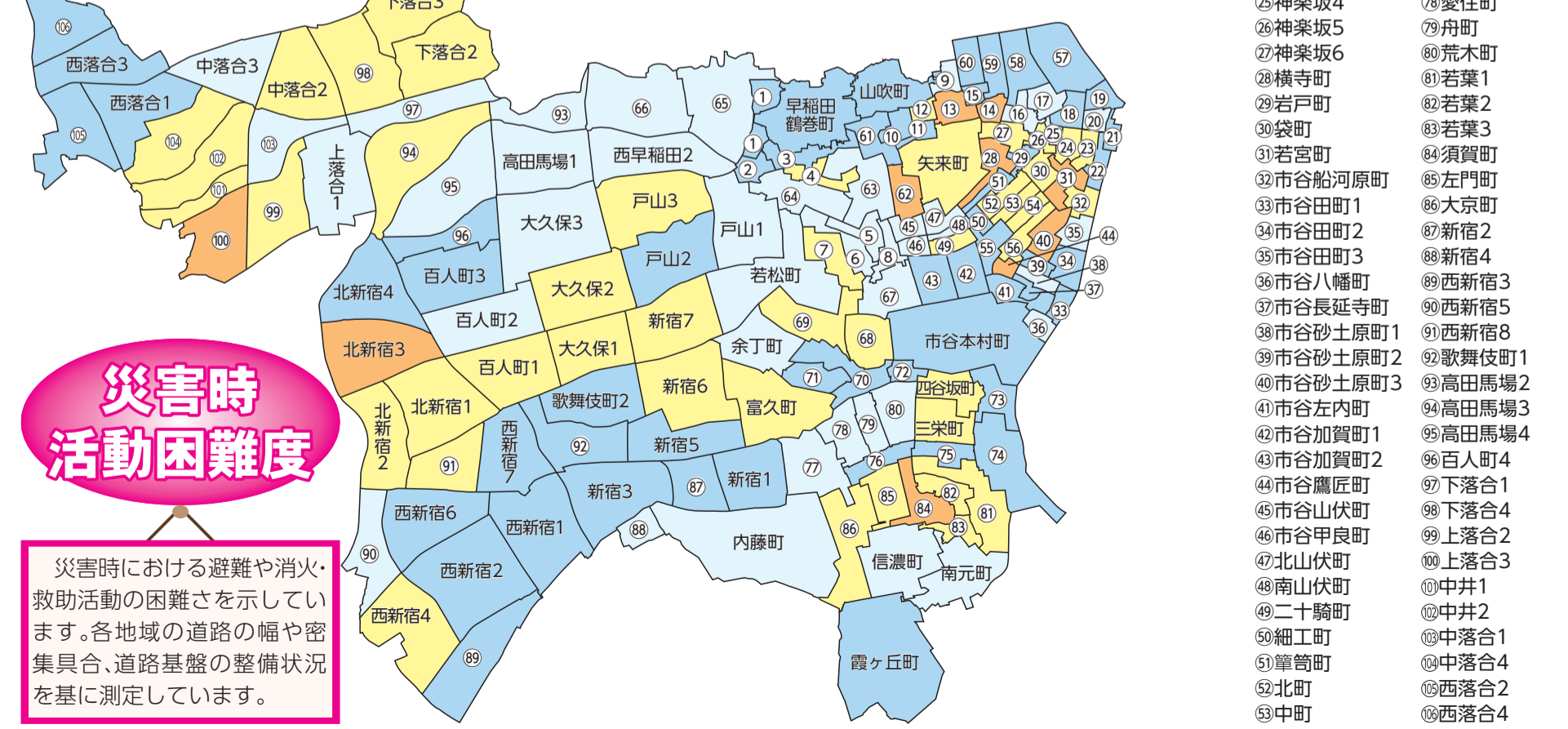
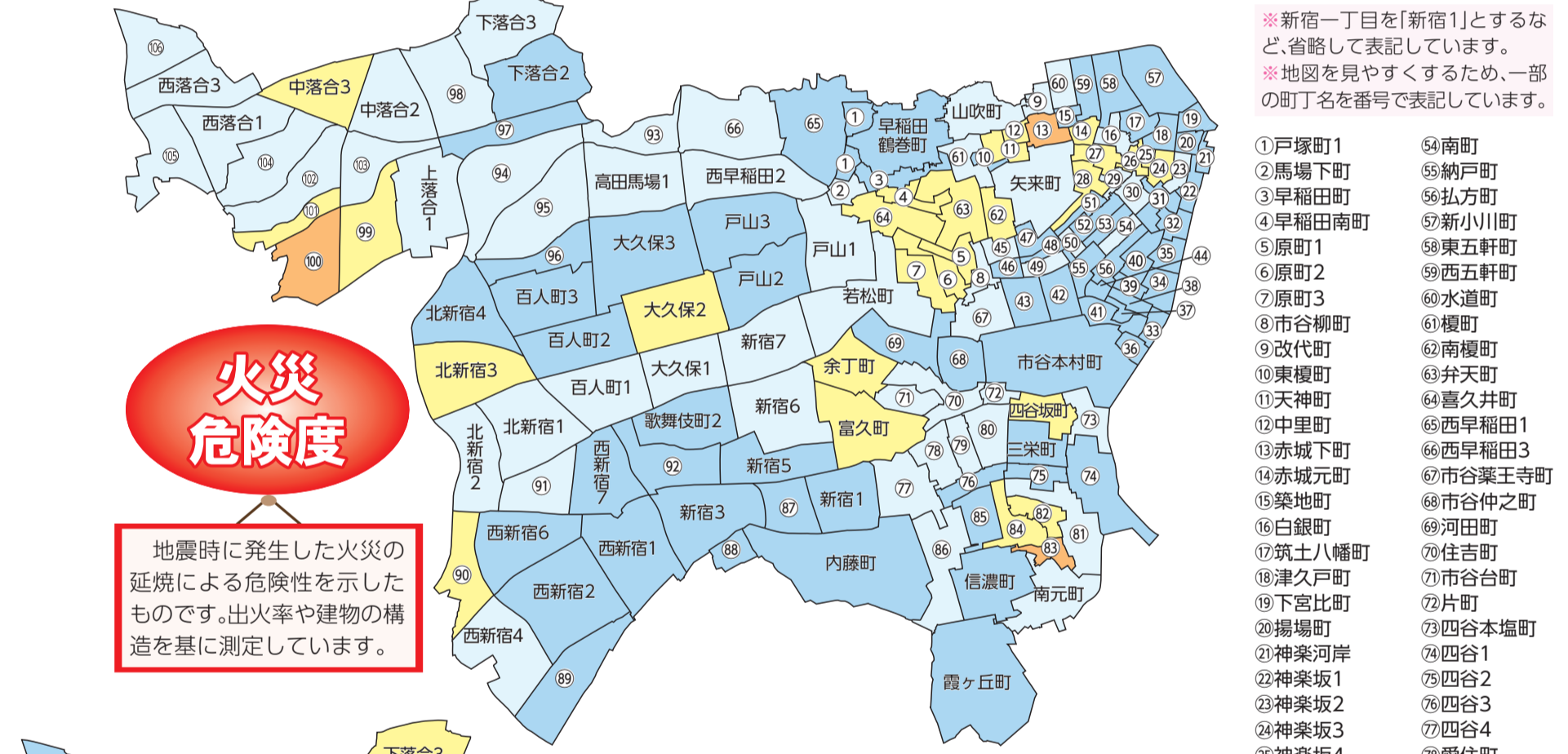
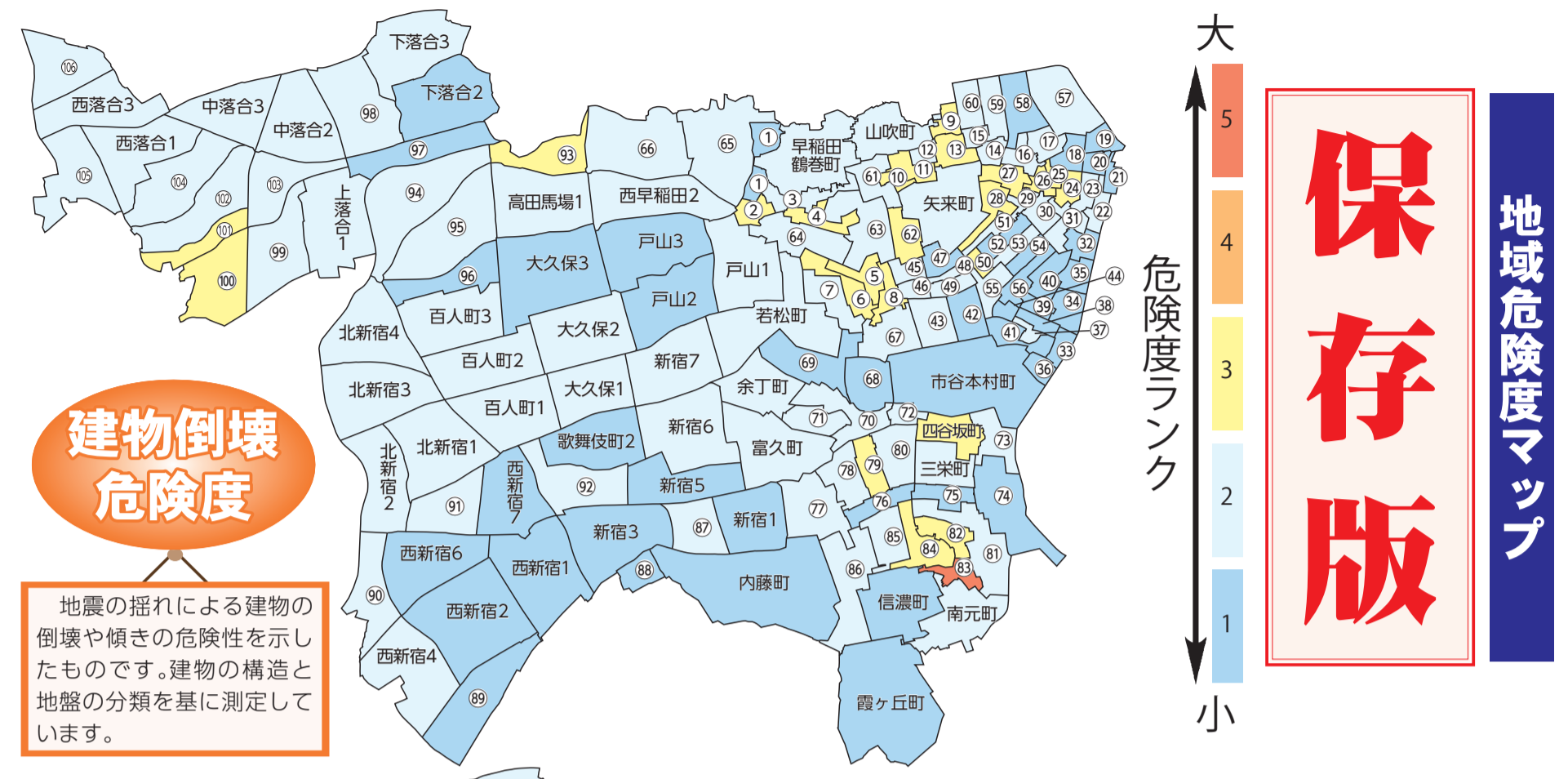
助成の内容ごとに条件・手続き等が異なります。詳しくは、お問い合わせください。

- ▶無料の耐震診断
- ▶耐震補強設計・耐震補強工事への助成
- ▶木造住宅対象の耐震シェルター・耐震ベッドの設置助成
- ▶特定緊急輸送道路沿道の建築物の耐震化助成
- ▶木造住宅の不燃化建て替えや除却(取り壊し)への助成

【問合せ】防災都市づくり課(本庁舎8階)☎(5273)3829・☎(3209)9227へ。

- ▶後活用用地内にある擁壁の撤去・新設や樹木移植費の一部助成
- ▶家庭用防災用品・消火器・住宅用火災警報器のあっせん
- ▶家具転倒防止器具の無料相談・取り付け

【問合せ】建築調整課(本庁舎8階)☎(5273)3733・☎(3209)9227へ。
【問合せ】危機管理課地域防災係(本庁舎4階)☎(5273)3874・☎(3209)4069へ。
【問合せ】危機管理課危機管理係(本庁舎4階)☎(5273)4592・☎(3209)4069へ。



保存版

地域危険度マップ

※新宿一丁目を「新宿1」とするなど、省略して表記しています。
※地図を見やすくするため、一部の町丁名を番号で表記しています。

- ①戸塚町1
- ②馬場下町
- ③早稲田町
- ④早稲田南町
- ⑤原町1
- ⑥原町2
- ⑦原町3
- ⑧市谷柳町
- ⑨改代町
- ⑩東横町
- ⑪天神町
- ⑫中里町
- ⑬赤城下町
- ⑭赤城元町
- ⑮築地町
- ⑯白銀町
- ⑰筑士八幡町
- ⑱津久戸町
- ⑲下宮比町
- ⑳揚場町
- ㉑神楽河岸
- ㉒神楽坂1
- ㉓神楽坂2
- ㉔神楽坂3
- ㉕神楽坂4
- ㉖神楽坂5
- ㉗神楽坂6
- ㉘岩戸町
- ㉙袋町
- ㉚若宮町
- ㉛市谷船河原町
- ㉜市谷田町1
- ㉝市谷田町2
- ㉞市谷田町3
- ㉟市谷八幡町
- ㊱市谷長延寺町
- ㊲市谷砂土原町1
- ㊳市谷砂土原町2
- ㊴市谷砂土原町3
- ㊵市谷左内町
- ㊶市谷加賀町1
- ㊷市谷加賀町2
- ㊸市谷鷹匠町
- ㊹市谷山伏町
- ㊺市谷甲良町
- ㊻北山伏町
- ㊼南山伏町
- ㊽二十騎町
- ㊾細工町
- ㊿籠籠町
- ㊽北町
- ㊾中町
- ㊿中町
- ㊽南町
- ㊾納戸町
- ㊿弘方町
- ㊽新小川町
- ㊾東五軒町
- ㊿西五軒町
- ㊽水道町
- ㊾榎町
- ㊿南榎町
- ㊽弁天町
- ㊾喜久井町
- ㊿西早稲田1
- ㊽西早稲田3
- ㊿市谷業王寺町
- ㊽市谷仲之町
- ㊿河田町
- ㊽住吉町
- ㊿市谷台町
- ㊽片町
- ㊿四谷本塩町
- ㊽四谷1
- ㊾四谷2
- ㊿四谷3
- ㊽四谷4
- ㊿愛住町
- ㊽舟町
- ㊾荒木町
- ㊿若葉1
- ㊽若葉2
- ㊿若葉3
- ㊽須賀町
- ㊿左門町
- ㊽市谷田町1
- ㊿新宿2
- ㊽西新宿3
- ㊿西新宿5
- ㊽西新宿8
- ㊿歌舞伎町1
- ㊽高田馬場2
- ㊿高田馬場3
- ㊽高田馬場4
- ㊿百人町4
- ㊽下落合1
- ㊿下落合4
- ㊽下落合2
- ㊿上落合3
- ㊽中井1
- ㊿中井2
- ㊽中落合1
- ㊿中落合4
- ㊽西落合2
- ㊿西落合4

後期高齢者医療制度に加入している方へ

交通事故などのけがの治療で保険診療を受けるときは届け出を

交通事故など第三者(加害者)の行為により受けた傷害の医療費は、本来、加害者が過失割合に応じて負担しますが、届け出により後期高齢者医療制度で保険診療を受けることができます(自損事故の場合も可)。東京都後期高齢者医療広域連合が、医療費(自己負担分を除く)を立て替え、その後、加害者側に請求します。

後期高齢者医療保険証を使って保険診療を受ける場合は、交通事故などによるけがであることを医療機関に伝えてください。また、事故について警

察への届け出のほか、高齢者医療担当課にも届け出てください(事故日から30日以内)。届け出に必要な書類等詳しくは、事故の状況などをお伺いした上でご案内します。まずはご連絡ください。

不利な示談をすると、加害者への請求ができなくなる場合がありますので、事前にご相談いただくとともに、示談の内容には十分ご注意ください。

【問合せ】高齢者医療担当課高齢者医療係(本庁舎4階) ☎(5273)4562へ。

4月から治療用装具の療養費支給申請に係る書類の記載事項等が変わりました

医師が治療上必要と認めたコルセット等の装具を購入した場合、申請により支払った費用の一部払い戻しが受けられます。詳しくは、お問い合わせください。新宿区ホームページでもご案内しています。

●保険医療機関による意見書等の記載

以下の事項の記載が必要になりました。

- ▶①患者の氏名、生年月日、傷病名、▶②保険医療機関の名称、所在地、診察した保険医の氏名、▶③保険医が疾病または負傷の治療上、治療用装具が必要であると認めた年月日、▶④保険医が義肢装具士に製作等を指示した治療用装具の名称、▶⑤保険医が治療用装具の装着(適合)を確認した年月日

●領収書の記載

以下の事項の記載が必要になりました。

- ▶①料金明細、▶②オーダーメイド・既製品の別、▶③治療用装具を取り扱った義肢装具士の氏名

●靴型装具に係る療養費支給申請書への写真の添付

次の要件を満たす当該装具の写真(撮影する方はどなたでも可)の添付が必要になりました。

- ▶①治療用装具の全体像が確認できる写真であること、▶②付属部品等も含めて購入した全ての治療用装具が撮影されていること、▶③中敷き等(靴に挿入するタイプの装具)がある場合には、靴から取り出した状態で撮影されていること、▶④ロゴやタグ(ある場合)が撮影されていること

【問合せ】高齢者医療担当課高齢者医療係(本庁舎4階) ☎(5273)4562、東京都後期高齢者医療広域連合保険課給付係 ☎(3222)4515へ。

ご利用ください

成年後見制度の相談・助成

成年後見制度は、認知症・知的障害・精神障害等により、判断能力が十分でない方の権利を守るための制度です。区では、制度の利用推進を図るため、さまざまな取り組みを行っています。

制度利用の相談は新宿区成年後見センターへ

●職員による相談

【相談日時】月～金曜日午前8時30分～午後5時

●専門家の専門相談(無料・要事前予約)

【相談日時】▶月曜日…司法

書士、▶水曜日…弁護士、▶金曜日…社会福祉士、時間はいずれも午後1時～2時・午後2時30分～3時30分

【会場・申込み】新宿区成年後見センター

高田馬場1-17-20、区社会福祉協議会内

☎(5273)4522・☎(5273)3082

HP <http://www.shinjuku-shakyo.jp>

制度の利用に必要な費用を助成しています

成年後見制度の利用に必要な費用の負担が困難な場合に、成年後見人等に対する報酬や制度利用時の申し立て費用を助成しています。助成には、財産や収入等の要件があります。詳しくは、お問い合わせください。新宿区ホームページでもご案内しています。

【問合せ】地域福祉課福祉計画係(本庁舎2階) ☎(5273)3517・☎(3209)9948へ。



- ▶④大久保あつた会：8日(火)午後1時30分～3時30分/大久保地域センター(大久保2-12-7)
- ▶⑤ひとやすみの会：26日(土)午後1時30分～4時/新宿リサイクル活動センター(高田馬場4-10-2)
- ▶⑥かずら会：18日(金)午後2時～4時/落合第二地域センター

- ▶③わかあいあい：9日(水)午後1時30分～3時30分/マザアス新宿(新宿7-3-31)
- ▶④大久保あつた会：8日(火)午後1時30分～3時30分/大久保地域センター(大久保2-12-7)
- ▶⑤ひとやすみの会：26日(土)午後1時30分～4時/新宿リサイクル活動センター(高田馬場4-10-2)
- ▶⑥かずら会：18日(金)午後2時～4時/落合第二地域センター

福祉

家族介護者交流会

高齢者を介護している方と介護を経験した方が集まって、介護についての情報交換や、介護の悩みを語り合う場です(申し込み不要、途中入退場自由)。

- 【5月の日時・会場】▶①四谷の会：10日(木)午後1時30分～3時30分/四谷保健センター等複合施設(三栄町25)
- ▶②フレンドズ2：22日(火)午後1時30分～4時/高齢者福祉施設神楽坂(天来町104)
- ▶③わかあいあい：9日(水)午後1時30分～3時30分/マザアス新宿(新宿7-3-31)
- ▶④大久保あつた会：8日(火)午後1時30分～3時30分/大久保地域センター(大久保2-12-7)
- ▶⑤ひとやすみの会：26日(土)午後1時30分～4時/新宿リサイクル活動センター(高田馬場4-10-2)
- ▶⑥かずら会：18日(金)午後2時～4時/落合第二地域センター

- 【日時】5月15日(火)午前10時～11時
- 【対象】区内在住の60歳以上、15名
- 【内容】季節に合った色とりどりの生花で飾り作り(講師は阪本澄・真池坊流家元)
- 【費用】千円(材料費)
- 【持ち物】花はさみ
- 【会場】申込み4月27日(金)から電話または直接、北山伏地域交流館(北山伏町2-17) ☎(3269)7197へ。先着順。

- 【日時・定員】5月16日(水)午後1時30分～3時30分(30名)
- 【会場】四谷保健センター等複合施設(三栄町25)
- 【内容】快適な有料老人ホームを見極めるポイントを解説(講師は小川智也・㈱匠シニアサポート相談センター代表取締役)
- ②はじめてよう生前整理
- 〜知って得するお片付け
- 【日時・定員】5月19日(土)午後2時～4時(60名)
- 【会場】戸山シニア活動館(戸山2-27-2)
- 【内容】生前に行うべき部屋の片付け、思い出写真の整理ほか(講師は竹内義彦・終活協議会代表理事)
- ……………(以下共通)……………
- 【申込み】4月27日(金)から電話または直接、▶①は四谷高齢者総合相談センター(三栄町25) ☎(5367)6770、▶②は若松町高齢者総合相談センター(戸山2-27-2) ☎(5292)0710へ。いずれも先着順。
- ※介護のため参加が難しい方にはデイサービス利用、ヘルパー派遣等の支援をします。ご相談ください。

- 【日時・定員】5月16日(水)午後1時30分～3時30分(30名)
- 【会場】四谷保健センター等複合施設(三栄町25)
- 【内容】快適な有料老人ホームを見極めるポイントを解説(講師は小川智也・㈱匠シニアサポート相談センター代表取締役)
- ②はじめてよう生前整理
- 〜知って得するお片付け
- 【日時・定員】5月19日(土)午後2時～4時(60名)
- 【会場】戸山シニア活動館(戸山2-27-2)
- 【内容】生前に行うべき部屋の片付け、思い出写真の整理ほか(講師は竹内義彦・終活協議会代表理事)
- ……………(以下共通)……………
- 【申込み】4月27日(金)から電話または直接、▶①は四谷高齢者総合相談センター(三栄町25) ☎(5367)6770、▶②は若松町高齢者総合相談センター(戸山2-27-2) ☎(5292)0710へ。いずれも先着順。
- ※介護のため参加が難しい方にはデイサービス利用、ヘルパー派遣等の支援をします。ご相談ください。

- 【日時】5月25日(金)午後1時～3時
- 【対象】区内在住・在勤の方、30名
- 【費用】100円(資料代)
- 【持ち物】筆記用具
- 【共催】新宿環境リサイクル活動の会
- 【会場・申込み】往復はがきに4面記入例のとおり記入し、5月9日(必着)までに新宿リサイクル活動センター(〒169-0075高田馬場4-10-2) ☎(575)4101へ。

- 【問合せ】地域福祉課福祉計画係(本庁舎2階) ☎(5273)3517・☎(3209)9948へ。
- 【問合せ】高齢者医療担当課高齢者医療係(本庁舎4階) ☎(5273)4562、東京都後期高齢者医療広域連合保険課給付係 ☎(3222)4515へ。

- 【問合せ】高齢者医療担当課高齢者医療係(本庁舎4階) ☎(5273)4562、東京都後期高齢者医療広域連合保険課給付係 ☎(3222)4515へ。
- 【問合せ】地域福祉課福祉計画係(本庁舎2階) ☎(5273)3517・☎(3209)9948へ。

- 【問合せ】地域福祉課福祉計画係(本庁舎2階) ☎(5273)3517・☎(3209)9948へ。
- 【問合せ】高齢者医療担当課高齢者医療係(本庁舎4階) ☎(5273)4562、東京都後期高齢者医療広域連合保険課給付係 ☎(3222)4515へ。

ご参加ください ささえーる 薬王寺の講座

市谷薬王寺町51 ☎(3353)2333・FAX(3353)6640



- ①屋上庭園サポーター養成講座
【日時・定員】5月21日(月)、6月18日(月)、7月17日(火)、8月20日(月)、9月18日(火)午前10時～12時、全5回(6名)
【内容】庭造りや植物の手入れ・栽培方法
※講座終了後は、サポーターとして同館屋上の庭園等の維持管理で活動していただきます。
- ②ウォーキング講座
【日時・定員】5月1日(火)・15日(火)午前10時～12時(各日20名)
【内容】ささえーる 薬王寺を中心に、4～5kmのウォーキング
- ③パソコン講座(初心者向け)
【日時・定員】5月11日(金)・25日(金)午後1時30分～3時(各日5名)
【内容】インターネットやゲーム、描画ソフトを使ってマウス操作に慣れる
- ④昼食を作って食べよう
【日時・定員】5月18日(金)午前9時30分～午後0時30分(6名)
- ⑤夕食を作って食べよう
【日時・定員】5月14日(月)・28日(月)午後2時30分～5時15分(各日6名)
- ⑥健康長寿の食講座
【日時・定員】5月17日(木)午後1時30分～4

- 時(6名)
【内容】健康長寿を実現するシニアのための食事づくりと解説



- ⑦おひとり様のお手軽クッキング
【日時・定員】5月22日(火)午前10時～午後1時30分(6名)
【内容】1人分を効率的に作る工夫とコツ
- ⑧男のおつまみ講座(男性対象)
【日時・定員】5月10日(木)・24日(木)午後2時～4時30分(各日6名)
……………〈以下共通〉……………
【対象】①②は区内在住の方、③～⑧は区内在住の60歳以上
【費用】④～⑧は400円
【申込み】①③～⑧は5月8日(火)までに電話または直接、同館へ。応募者多数の場合は抽選。②は当日直接、同館へ。
※④～⑧はエプロン、三角布をお持ちの上、爪を切っておいでください。

元気な高齢者向け 体力測定(2日制)



区内の6会場で、2日間の体力測定を実施します。自分の体力を知り、今後の生活改善や現在の状態を維持する方法を考えましょう。時間はいずれも午後2時～4時です。

【対象】区内在住の65歳以上で、2日間とも参加でき、医師から運動を禁止されていない方

※体の状態によっては参加をお断りする場合があります。

※参加は1年間(4月1日～31年3月31日)に1人1回です。

【内容】▶1日目…体力測定(筋力・身体バランスほか)、脳年齢測定、▶2日目…測定結果を基にした運動機能の低下や認知症予防のための個別相談・ミニ講座(いずれの会場も同じ内容)

【持ち物】飲み物(ささえーる 薬王寺は上履き持参)。動きやすい服装でおいでください。

【申込み】電話で4月27日(金)～5月25日(金)に地域包括ケア推進課介護予防係(本庁舎2階)☎(5273)4568へ。先着順。

★今回募集する会場

会場	定員	実施日(2日制)
信濃町シニア活動館(信濃町20)	30名	5月28日(月)、6月4日(月)
ささえーる 薬王寺(市谷薬王寺町51)	30名	6月19日(火)・26日(火)
西新宿シニア活動館(西新宿4-8-35)	30名	6月28日(木)、7月5日(木)

●下記会場実施分の募集は「広報しんじゅく」後号でご案内します

会場	実施日(2日制)
清風園(中落合1-7-26)	9月7日(金)・14日(金)
高田馬場シニア活動館(高田馬場3-39-29)	9月20日(木)・27日(木)
戸山シニア活動館(戸山2-27-2)	10月3日(水)・10日(水)

地域全体で子育てをしています

地域協働学校

地域協働学校は、地域住民・保護者・教職員等を委員とする学校運営協議会を設置し、学校運営や学校支援活動についての協議を行っている学校です。

区教育委員会では、地域協働学校の取り組みを通して学校・家庭・地域が連携し、一体となって学校を運営していくことで、地域に信頼され、地域に開かれた学校づくりを推進しています。

地域協働学校各校では、学校運営協議会を月1回程度開催し、学校運営や学校評価、学校支援活動などについて協議をしています。また、学校支援活動には、協議会の委員だけではなく、地域の方や保護者もさまざまな形でボランティアとして参加するなど、顔の見える関係づくりが進んでいます。

【問合せ】教育支援課地域連携・家庭教育推進係(大久保3-1-2、新宿コスミックセンター4階)☎(3232)1078へ。

活動の一例

愛日小学校 あいさつ運動

▶子どもたちにあいさつを習慣付け、地域とのつながりを深めるきっかけになっています



戸塚第一小学校 わくドキサマーセミナー

◀協議会が企画・運営。地域の人材等を生かし、子どもたちの興味・関心を広げるイベントを開催



西新宿中学校 「フラワーライン」活動

▶学校周辺の環境美化と生徒のボランティア精神の向上のために、秋・冬の年2回、校舎周辺道路を花で飾っています



障害のある方へ

助成制度をご利用ください

◆心身障害者福祉手当

◎対象の方は申請を

支給の対象(下記)に該当している方で、まだ受給していない方は、申請してください。申請した月分から支給されます。詳しくは、お問い合わせください。

【対象】次のいずれかに該当する方

- ▶身体障害者手帳1級～3級、▶愛の手帳1度～4度、▶脳性まひ、▶進行性筋萎縮症、▶難病疾病、▶戦傷病者手帳特別項症～2項症

※施設に入所している方、児童育成手当の障害手当支給対象の方、新規申請で65歳以上の方、所得が一定以上の方は対象外です。

【手当額(月額)】1万5,500円(身体障害者手帳3級、愛の手帳4度の方は7,750円)

◎受給中の方へ

【30年度の支給日】

- ▶5月18日(金)(2月～4月分)
- ▶8月20日(月)(5月～7月分)
- ▶11月20日(火)(8月～10月分)
- ▶31年2月20日(水)(11月～31年1月分)

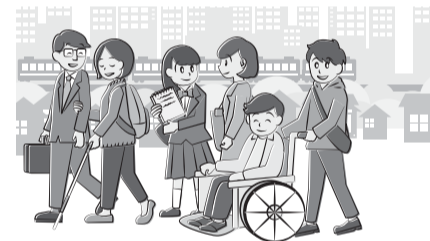
所得に関する現況調査にご協力を

毎年7月10日～8月10日に、現況調査を行っています。対象の方には7月10日ごろに調査票を送付しますので、8月10日(金)までに必ず提出してください。

受給資格喪失時の届け出は忘れなく

次に該当する場合は、手当の受給資格がなくなります。該当する場合は受給者本人または家族が必ず届け出てください。受給資格喪失後に手当を受給した場合には、返還していただくことになります。

- ▶死亡したとき、▶新宿区から転出したとき、



▶法令の規定に基づき、老人福祉施設・生活保護施設・障害者支援施設、児童福祉施設またはこれらに準ずる施設((特別)養護老人ホーム、軽費老人ホームを含む)に入所したとき

【問合せ】障害者福祉課経理係☎(5273)4520・FAX(3209)3441へ。

※詳しくは、全受給者へ5月末ごろに発送する現況調査・届け出義務等について記載した通知でもご案内します。

◆日常生活用具給付の品目が追加されました

4月1日から、次の品目が追加されました。

【品目】人工鼻

【対象】身体障害者手帳をお持ちで、喉頭を摘出したことにより、音声機能を消失し、日常的に人工鼻を使用する方または前記と障害の程度が同等と認められた難病患者等

【基準額(月額)】2万3,760円

◆新宿区独自の負担軽減策を継続します

上記日常生活用具給付を含む各種障害福祉サービスの、区独自の負担軽減策(区民税課税世帯の利用者負担率3%等)を32(2020)年度まで継続します。

※車いす等補装具の支給については、区民税所得割額46万円以上の課税世帯の負担率は10%です。

【問合せ】障害者福祉課支援係☎(5273)4583、経理係☎(5273)4520(いずれも本庁舎2階・FAX(3209)3441)へ。

歩くことを楽しもう！ ウォーキング講座を開催します

①公開講座 「ウォーキングを愉しむ秘訣」

●ウォーキングメソッドを知る
【日時】6月2日(土)午後1時30分～3時30分
【会場】戸塚地域センター(高田馬場2—18—1)
【対象】区内在住・在勤・在学の方、100名
【講師】中村好男／早稲田大学スポーツ科学学術院教授

②ウォーキングマスター 養成講座

歩くことの楽しさを広める「ウォーキングマスター」となって、ウォーキングの輪を新宿に広めませんか。
【日時・内容】▶基礎編(6回)…6月14日～7月19日の木曜日午前9時～12時／楽しく歩くためのコツ、ウォーキングコースづくりと実践、イベントの運営、▶応用編(2回)…8月2日(休)・9日(休)午前9時～12時

8月宿泊分 箱根つつじ荘 グリーンヒル八ヶ岳 区民保養施設の利用申し込み

【受付窓口】(株)日本旅行新宿区役所内営業所(本庁舎1階)
【受付専用電話】☎(5273)3881
【受付日時】月～金曜日午前9時～午後5時
※土・日曜日、祝日等は(株)日本旅行☎(5369)3902(午前10時～午後6時。電話受け付けのみ)へ。
○抽選(区民抽選予約)
区内在住の方のみ申し込みます。
【申込期間】5月1日～10日(必着)
【申込方法】受付窓口・特別出張所・生涯学習スポーツ課で配布の「抽選はがき」でお申し込みください。5月18日(金)ころまでに結果通知が届かない場合は、受付窓口へお問い合わせください。
○空き室予約
抽選後の空き室は区内在住の方のみ申し込みめる「区民優先予約(当選者を含む)」、どなたでも申し込みめる「一般予約」の順に、先着順で電話

ジュニアリーダー 養成講座

地域の子どもたちのお兄さん、お姉さんとして活動しませんか



キャンプ、舞台発表や地域活動ボランティアを体験しながら、ジュニアリーダーを目指します。
●Aコース(自然体験活動の部)
【日時】6月3日(日)・17日(日)・7月22日(日)・9月30日(日)午前10時～12時
※8月20日(月)～21日(火)に1泊2日のキャン

プ場(山梨県南都留郡富士河口湖町)、Bコースの舞台発表は牛込雑司区民ホール(雑司町15)
【対象】区内在住・在学の小学4年生～中学3年生で、受講中・受講後に地域の行事へのボランティア活動等に1回以上参加できる方、AB各コース30名
【申込み】はがきかファックスに4面記入例のほか希望コース(ABCの別)、学校名・学年、性別、保護者氏名、応募の動機を記入し、5月18日(金)(消印有効)までに子ども総合センター子育て支援係(〒160-0022 新宿 7—3—29) ☎(3232)0695・☎(3232)0666へ。応募者多数の場合は、Cコース希望者を優先して抽選。
【会場】子ども総合センター(新宿7—3—29)。Aコースのキャンプは紅葉台キャン

ひとり親家庭 (母子・父子)等の方へ 福祉制度をご利用ください

家事・育児のお手伝いが必要なとき
家事援助者雇用費助成
一時的な残業・出張・病気等で、ベビーシッターやホームヘルパーを雇用する場合に、雇用費を助成します。利用時間は午前7時～午後10時の間で、1回に付き2時間～8時間利用できます。利用する前に利用登録をしてください。所得により助成額が異なります。
【対象】義務教育修了前の子どもがいるひとり親家庭の親(子どもが中学生の方はひとり親家庭になってから6か月以内)
仕事を探しているとき
自立支援促進事業
就労・資格・技術取得の情報提供、職業訓練校の紹介、ハローワークへの付き添い、履歴書等の書き方や採用面接のアドバイス、カウンセリング等を行います。
【対象】20歳未満の子どもがいるひとり親家庭の親。所得制限等の要件があります。事前にご相談ください。

就学・就職の資金が必要なとき
母子及び父子福祉資金
就学・就職等の資金を貸し付けます。
※面接による審査があります。早めにご相談ください。
【対象】都内に6か月以上お住まいで、20歳未満の子どもを扶養しているひとり親家庭の親
リフレッシュしたいとき
ひとり親家庭休養ホーム
指定の宿泊施設と日帰り施設を無料または低額な料金で利用できます。親のみ、子どものみでは利用できません。
【対象】ひとり親家庭の親と20歳未満の子ども
離婚や養育費の相談をしたいとき
家庭相談・ひとり親相談
離婚・養育費等の家庭内の相談や、ひとり親家庭の子育ての悩み・子どもの学費等の各種相談を子ども家庭課育成支援係でお受けしています。

時／イベントの企画、地域に広める活動
※基礎編を修了された方には修了証を交付します。
【会場】大久保スポーツプラザ(大久保3—7—42)
【対象】地域での活動に意欲のある区内在住・在勤・在学の18歳以上、40名
【講師】小林昌仁／NPO法人新宿区ウォーキング協会会長ほか
……………(以下共通)……………
【申込み】4月27日(金)から電話かファックス(4面記入例のとおり記入)で健康づくり課健康づくり推進係(第2分庁舎分館1階)☎(5273)3047・☎(5273)3930へ。先着順。②は初めて参加する方を優先します。

か受付窓口で予約を受け付けます(土・日曜日、祝日等は電話のみ)。空き室の状況は、受付窓口・特別出張所のほか、(株)日本旅行ホームページ(<http://ntasports.net/shinjukuku/>)でも確認できます。
【申込開始日】▶区民優先予約…5月21日(月)、▶一般予約…6月1日(金)
※利用料金には各種割引制度があります。※箱根つつじ荘に宿泊する方には、小田急線の運賃割引証を発行します。
※利用のご案内「区民保養施設ハンドブック」は、抽選はがきとともに受付窓口・特別出張所・生涯学習スポーツ課で配布しています。
【区の担当課】生涯学習スポーツ課生涯学習スポーツ係(本庁舎1階)☎(5273)4358

パラリンピックをみんなで応援して盛り上げよう パラスポーツ体験教室

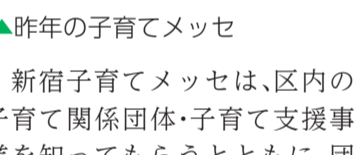
パラリンピック出場経験者の講演とパラリンピック競技の体験ができます。2年後に開催する東京2020パラリンピック競技大会に向けて、パラリンピック競技の魅力を知ってみませんか。
【日時】6月2日(土)午後1時～4時
【会場】新宿コズミックセンター(大久保3—1—2)
【対象】区内在住・在勤・在学の小学生以上、60名
【内容】▶ブラインドサッカー体験(講師は寺西一／ブラインドサッカー日本代表強化指定選手)、▶講演「共に世界へ!」(講師は中田崇志／アテネ2004パラリンピック男子マラソン・ロンドン2012パラリンピック陸上男子5,000mのガイドランナー(視覚障害ランナーの伴走者))
【共催】連合東京



▶ブラインドサッカー教室講師の寺西一さん
▼講師の中田崇志さん(伴走／写真右)
【申込み】電話かファックス(4面記入例のとおり記入)で東京オリンピック・パラリンピック開催等担当課(第1分庁舎7階)☎(5273)4220・☎(5273)3931へ。先着順。
【費用】千円(資料代等)

第9回 新宿子育てメッセ 個人ボランティアを募集

今回は、イベント当日の運営にご協力いただくボランティアを募集します。
【日時】6月10日(日)午前9時～午後4時(事前準備・撤収作業含む)
【会場】新宿コズミックセンター(大久保3—1—2)
【従事内容】▶着ぐるみスタッフ、着ぐるみの誘導・お手伝い、▶乳幼児向けの遊び場での子どもの見守り、▶駐輪場整備ほか
※申し込みの際に希望を確認しますが、希望に添えない場合もあります。ご了承ください。
【申込み】5月18日(金)までに電話で同実行委員会事務局(子ども総合センター子育て支援係内)☎(3232)0695へ。



▲昨年の子育てメッセ

新宿子育てメッセは、区内の子育て関係団体・子育て支援事業を知ってもらうとともに、団体同士のつながりを拡大していくことを目的とした子育て関係団体の見本市です。子育てに役立つ情報や、親子で楽しむ「知る・作る・体験する」催しが満載です。
区では、ひとり親家庭等への生活支援、就業支援、経済的支援等を行っています。対象の要件等詳しくは、お問い合わせください。相談先に困ったときはまずお問い合わせください。
【問合せ】子ども家庭課育成支援係(本庁舎2階)☎(5273)4558へ。

人形劇会
【日時】5月12日(土)午後2時～3時(午後1時45分開場)
【対象】小学生まで、80名(保護者の同伴可)
【上演作品】「さんびきのこぶた」ほか出演は劇団員の火)
【会場・申込み】4月27日(金)から電話または直接、角筈図書館(西新街4—33—17) ☎(5337)0010へ。先着順。
【問合せ】こども図書館 ☎(3332)3232

【日時】5月15日(火)午後6時45分～8時45分
【内容】NPOの労務管理に関する労働法令・公的保険制度講師は後藤勝／特定社会保険労務士、第一種衛生管理者
【個人情報管理講座】
【日時】5月24日(休)午後6時45分～8時45分
【内容】個人情報保護の仕組み、個人情報取り扱いの原則・安全管理、問題発生時の対応(講師は三木由希子／NPO法人情報公開クリアリングハウス理事長)
【対象】社会貢献活動を行っている方、これから始める方、20名

【日時】5月15日(火)午後6時45分～8時45分
【内容】NPOの労務管理に関する労働法令・公的保険制度講師は後藤勝／特定社会保険労務士、第一種衛生管理者
【個人情報管理講座】
【日時】5月24日(休)午後6時45分～8時45分
【内容】個人情報保護の仕組み、個人情報取り扱いの原則・安全管理、問題発生時の対応(講師は三木由希子／NPO法人情報公開クリアリングハウス理事長)
【対象】社会貢献活動を行っている方、これから始める方、20名

【日時】5月13日(日)午後2時～3時30分
【内容】成分や効能の解説、樹木植物など自然由来のアロマの基礎・生活の中への取り入れ方法(講師はエア・アロマ・ジャパン(株))
【会場・申込み】4月27日(金)から電話かファックス(4面記入例のとおり記入)で男女共同参画推進センター(ウイズ新宿 荒木町16) ☎(3341)0801・☎(3341)0740へ。先着順。
【問合せ】区政情報課広報係(本庁舎3階) ☎(5273)4064へ。

【日時】5月15日(火)・20日(日) 特別図書整理のため、次のとおり休館します。
【休館期間】5月15日(火)・20日(日)
【問合せ】中央図書館(大久保3—1—1) ☎(3364)1421へ。

【日時】5月10日(休)午後5時～4時
【会場・申込み】傍聴を希望する方は当日直接、区役所本庁舎6階第3委員会室へ。
【問合せ】区政情報課広報係(本庁舎3階) ☎(5273)4064へ。

【日時】5月15日(火)6面の「第四次子ども読書活動推進計画の達成状況」の記事で表中右上欄に「31年1月末(目標値)」と記載しましたが、正しくは「31年度目標値」でした。お詫びして訂正します。

【日時】5月12日(土)午後2時～3時
【対象】未就学児と保護者、20名
【内容】0歳からの絵本の選び方、読み聞かせを学ぶ、講師は植田たい子／元中央区立図書館職員
中央区学校図書館指導員
【会場・申込み】4月27日(金)から電話または直接、角筈図書館(西新街4—33—17) ☎(5337)0010へ。先着順。
【問合せ】こども図書館 ☎(3332)3232

【日時】5月15日(火)午後6時45分～8時45分
【内容】NPOの労務管理に関する労働法令・公的保険制度講師は後藤勝／特定社会保険労務士、第一種衛生管理者
【個人情報管理講座】
【日時】5月24日(休)午後6時45分～8時45分
【内容】個人情報保護の仕組み、個人情報取り扱いの原則・安全管理、問題発生時の対応(講師は三木由希子／NPO法人情報公開クリアリングハウス理事長)
【対象】社会貢献活動を行っている方、これから始める方、20名

【日時】5月19日(土)午前10時～午後3時30分
【主な内容】韓国舞踊歌唱詩吟・日本舞踊のステージ、レストラン・茶屋・健康測定、福島産の作品展示、健康測定、福島産のキッチン、合唱、演奏、ダンスのキッズステージ(午前のみ)、▼各種ゲームバルーンアート・工作コーナーの練習日(午後のみ)
●中学生の実行委員を募集
まつりの運営をお手伝いいただく区内在住・在学の中学生を募集します。5月6日(日)・13日(日)に事前打ち合わせを実施します。詳しくは、お問い合わせください。
【会場・問合せ】大久保地域センター(大久保2—12—17) ☎(3209)3961へ。

【日時】5月19日(土)午前10時～午後3時30分
【主な内容】韓国舞踊歌唱詩吟・日本舞踊のステージ、レストラン・茶屋・健康測定、福島産の作品展示、健康測定、福島産のキッチン、合唱、演奏、ダンスのキッズステージ(午前のみ)、▼各種ゲームバルーンアート・工作コーナーの練習日(午後のみ)
●中学生の実行委員を募集
まつりの運営をお手伝いいただく区内在住・在学の中学生を募集します。5月6日(日)・13日(日)に事前打ち合わせを実施します。詳しくは、お問い合わせください。
【会場・問合せ】大久保地域センター(大久保2—12—17) ☎(3209)3961へ。

【日時】5月19日(土)午前10時～午後3時30分
【主な内容】韓国舞踊歌唱詩吟・日本舞踊のステージ、レストラン・茶屋・健康測定、福島産の作品展示、健康測定、福島産のキッチン、合唱、演奏、ダンスのキッズステージ(午前のみ)、▼各種ゲームバルーンアート・工作コーナーの練習日(午後のみ)
●中学生の実行委員を募集
まつりの運営をお手伝いいただく区内在住・在学の中学生を募集します。5月6日(日)・13日(日)に事前打ち合わせを実施します。詳しくは、お問い合わせください。
【会場・問合せ】大久保地域センター(大久保2—12—17) ☎(3209)3961へ。

【日時】5月19日(土)午前10時～午後3時30分
【主な内容】韓国舞踊歌唱詩吟・日本舞踊のステージ、レストラン・茶屋・健康測定、福島産の作品展示、健康測定、福島産のキッチン、合唱、演奏、ダンスのキッズステージ(午前のみ)、▼各種ゲームバルーンアート・工作コーナーの練習日(午後のみ)
●中学生の実行委員を募集
まつりの運営をお手伝いいただく区内在住・在学の中学生を募集します。5月6日(日)・13日(日)に事前打ち合わせを実施します。詳しくは、お問い合わせください。
【会場・問合せ】大久保地域センター(大久保2—12—17) ☎(3209)3961へ。

【日時】5月19日(土)午前10時～午後3時30分
【主な内容】韓国舞踊歌唱詩吟・日本舞踊のステージ、レストラン・茶屋・健康測定、福島産の作品展示、健康測定、福島産のキッチン、合唱、演奏、ダンスのキッズステージ(午前のみ)、▼各種ゲームバルーンアート・工作コーナーの練習日(午後のみ)
●中学生の実行委員を募集
まつりの運営をお手伝いいただく区内在住・在学の中学生を募集します。5月6日(日)・13日(日)に事前打ち合わせを実施します。詳しくは、お問い合わせください。
【会場・問合せ】大久保地域センター(大久保2—12—17) ☎(3209)3961へ。

【日時】5月26日(土)午前11時～12時
【対象】小学3年生までのお子さんと保護者、20組
【内容】フランス語のネイティブスピーカーによる日本語訳を交えた読み聞かせや歌手遊び
【会場・申込み】4月27日(金)から電話または直接、戸山図書館(戸山2—11—10) ☎(3207)1919へ。先着順。
【日時】5月9日(火)午後2時～3時
【対象】小学3年生までのお子さんと保護者、20組
【内容】フランス語のネイティブスピーカーによる日本語訳を交えた読み聞かせや歌手遊び
【会場・申込み】4月27日(金)から電話または直接、戸山図書館(戸山2—11—10) ☎(3207)1919へ。先着順。

【日時】5月9日(火)午後2時～3時
【対象】小学3年生までのお子さんと保護者、20組
【内容】フランス語のネイティブスピーカーによる日本語訳を交えた読み聞かせや歌手遊び
【会場・申込み】4月27日(金)から電話または直接、戸山図書館(戸山2—11—10) ☎(3207)1919へ。先着順。

【日時】5月9日(火)午後2時～3時
【対象】小学3年生までのお子さんと保護者、20組
【内容】フランス語のネイティブスピーカーによる日本語訳を交えた読み聞かせや歌手遊び
【会場・申込み】4月27日(金)から電話または直接、戸山図書館(戸山2—11—10) ☎(3207)1919へ。先着順。

【日時】5月19日(土)午前10時～午後3時30分
【主な内容】韓国舞踊歌唱詩吟・日本舞踊のステージ、レストラン・茶屋・健康測定、福島産の作品展示、健康測定、福島産のキッチン、合唱、演奏、ダンスのキッズステージ(午前のみ)、▼各種ゲームバルーンアート・工作コーナーの練習日(午後のみ)
●中学生の実行委員を募集
まつりの運営をお手伝いいただく区内在住・在学の中学生を募集します。5月6日(日)・13日(日)に事前打ち合わせを実施します。詳しくは、お問い合わせください。
【会場・問合せ】大久保地域センター(大久保2—12—17) ☎(3209)3961へ。

【日時】5月19日(土)午前10時～午後3時30分
【主な内容】韓国舞踊歌唱詩吟・日本舞踊のステージ、レストラン・茶屋・健康測定、福島産の作品展示、健康測定、福島産のキッチン、合唱、演奏、ダンスのキッズステージ(午前のみ)、▼各種ゲームバルーンアート・工作コーナーの練習日(午後のみ)
●中学生の実行委員を募集
まつりの運営をお手伝いいただく区内在住・在学の中学生を募集します。5月6日(日)・13日(日)に事前打ち合わせを実施します。詳しくは、お問い合わせください。
【会場・問合せ】大久保地域センター(大久保2—12—17) ☎(3209)3961へ。

【日時】5月19日(土)午前10時～午後3時30分
【主な内容】韓国舞踊歌唱詩吟・日本舞踊のステージ、レストラン・茶屋・健康測定、福島産の作品展示、健康測定、福島産のキッチン、合唱、演奏、ダンスのキッズステージ(午前のみ)、▼各種ゲームバルーンアート・工作コーナーの練習日(午後のみ)
●中学生の実行委員を募集
まつりの運営をお手伝いいただく区内在住・在学の中学生を募集します。5月6日(日)・13日(日)に事前打ち合わせを実施します。詳しくは、お問い合わせください。
【会場・問合せ】大久保地域センター(大久保2—12—17) ☎(3209)3961へ。

【日時】5月19日(土)午前10時～午後3時30分
【主な内容】韓国舞踊歌唱詩吟・日本舞踊のステージ、レストラン・茶屋・健康測定、福島産の作品展示、健康測定、福島産のキッチン、合唱、演奏、ダンスのキッズステージ(午前のみ)、▼各種ゲームバルーンアート・工作コーナーの練習日(午後のみ)
●中学生の実行委員を募集
まつりの運営をお手伝いいただく区内在住・在学の中学生を募集します。5月6日(日)・13日(日)に事前打ち合わせを実施します。詳しくは、お問い合わせください。
【会場・問合せ】大久保地域センター(大久保2—12—17) ☎(3209)3961へ。

お子さんの予防接種を 忘れずに

計画的に接種してお子さんを感染症から守りましょう

30年度に区が実施するお子さんの予防接種は、右・下表のとおりです。区が発行する予診票をお持ちの上、区の指定医療機関で接種してください(事前に予約が必要な場合があります)。

新宿区へ転入された方へ

各予診票の通知発送時期後に転入された場合、予防接種のご案内が届きません。まだお済みでない予防接種があるときは、保健予防課へお問い合わせください。予診票を交付します。

幼稚園・保育園・子ども園等の年長児はMR(麻しん・風しん混合)第2期の定期接種対象です

麻しん(はしか)は感染力が非常に強く、発病すると高熱が続き、時には肺炎や脳炎を引き起こす重大な感染症です。幼稚園・保育園・子ども園等の年長児に相当する年齢の方には、3月28日に予診票を発送しました。早めに接種しましょう。

な感染症です。幼稚園・保育園・子ども園等の年長児に相当する年齢の方には、3月28日に予診票を発送しました。早めに接種しましょう。

MR(麻しん・風しん混合)定期接種未接種の方へ

●任意接種を全額助成しています
対象者等は、下表のとおりです。接種を希望する方は、保健予防課へお問い合わせください。予診票を発行します。

【問合せ】保健予防課予防係(第2分庁舎分館1階)☎(5273)3859へ。

■30年度に区が実施している子どもの予防接種■

●定期接種 (無料)

予防接種名	接種回数	接種対象年齢
ヒブ	1~4回 (接種開始時期により異なります)	生後2か月~5歳未満
小児用肺炎球菌		
B型肝炎※1	3回	1歳未満(標準接種時期は生後2か月~9か月未満)
DPT-IPV(ジフテリア・百日せき・破傷風・不活化ポリオ4種混合)	4回	生後3か月~7歳6か月未満 (原則として平成24年8月以降生まれ)
IPV(不活化ポリオ)※2	4回	生後3か月~7歳6か月未満 (原則として平成24年7月以前生まれ)
BCG(結核)	1回	1歳未満(標準接種時期は生後5か月~8か月未満)
MR(麻しん・風しん混合)第1期	1回	1歳~2歳未満
MR(麻しん・風しん混合)第2期	1回	平成24年4月2日~25年4月1日生まれ(幼稚園・保育園・子ども園等の年長児相当年齢)
水痘(水ぼうそう)	2回	1歳~3歳未満
日本脳炎第1期 ※3	3回	生後6か月~7歳6か月未満(標準接種時期は3歳から)
日本脳炎第2期 ※3	1回	9歳~13歳未満(標準接種時期は9歳から)
DT(ジフテリア・破傷風2種混合)	1回	11歳~13歳未満(標準接種時期は11歳~12歳未満)
子宮頸がん予防	3回	小学6年生~高校1年生相当年齢の女子 (標準接種時期は中学1年生) ※積極的に接種をお勧めしていません。詳しくは、お問い合わせください。

※1…母子感染予防として、健康保険によりB型肝炎ワクチンを受けたお子さんは定期接種の対象外です。

※2…DPT(ジフテリア・百日せき・破傷風3種混合)、IPV(不活化ポリオ)の接種を完了していない方は、必要に応じて4種混合ワクチンを接種できます。詳しくは、お問い合わせください。

※3…平成7年4月2日~19年4月1日生まれで接種が完了していない方は、20歳になるまでの間、不足分を無料で接種できます。また、平成19年4月2日~21年10月1日生まれで7歳6か月までに第1期の接種が完了していない方は、9歳~13歳未満の間、第1期不足分を無料で接種できます。希望する方は、お問い合わせください。

●任意接種 (一部自己負担)

予防接種名	接種回数	接種対象年齢
おたふくかぜ 【自己負担】3,000円 ※生活保護受給世帯は免除	1回	1歳~小学校就学前(6歳に達する日以後の最初の3月31日まで)
MR (麻しん・風しん混合) 【自己負担】なし	最大2回 (未接種回数分)	2歳~18歳の定期接種未接種者 ※定期接種対象者(右表参照)を除く

お子さんの歯と口の 健康チェックとフッ素塗布

区の委託医療機関で年に2回無料で受けられます

対象のお子さんには、4月26日(木)に区から封筒(紫色)で受診票を発送します。同封の「お知らせ」に掲載の歯科医療機関に事前にお問い合わせの上、受診してください。健康チェック(歯科健診)のみの受診もできます。受診票が届かない方は、健康づくり課健康づくり推進係へご連絡ください。

【受診期間・回数】5月1日(火)~31年3月31日(日)に2回

【対象】区内在住で平成24年4月2日~28年4月1日生まれのお子さん

【問合せ】健康づくり課健康づくり推進係(第2分庁舎分館1階)☎(5273)3047へ。



お茶・野菜・海藻など食物にも含まれています。フッ素塗布に使用される薬剤は、歯の質を強くし、むし歯になりにくくする効果があります。

区民のひろば

費用・申込み・問合せ

掲載行事は区の主催ではありません。

【問合せ】区政情報課広報係(本庁舎3階)☎(5273)4064へ。

★催し・講座★

◆コリアンアカデミー韓国語入門講座 9月25日までの火曜日午後7時15分~8時45分、東京韓国学校中・高等部(若松町)で。初心者対象。¥1回1,000円。事前電話で。先着20名。平日午前9時~午後5時30分に在日大韓国民団東京地方本部・李(イ)☎(3454)4711

◆第49回新しい憲法をつくる国民大会 5月3日(祝)午後1時~4時(正午開場)、四谷区民ホールで。憲法改正を考える。無料。当日直接、会場へ。先着392名。同実行委員会・重田☎(3581)1393

◆バレエストレッチ無料体験 5月11日(金)、午後1時30分~2時30分...50歳以上対象、午後3時~4時...幼児・児童対象。いずれも落合第一地域センターで。事前電話で。各回先着10名程度。〒160-0848 近藤☎080(6533)3192

★サークル紹介・会員募集★
◆合唱 月3回土曜日午後1時~3時、柏木地域センターで。ポピュラー叙情歌を歌う。中高年男女対象。見学可。¥月6,000円。〒100-0001 鈴木☎090(7400)8136
◆パソコン 毎月第2・第4木曜日午前10時30分~12時、高齢者福祉施設神楽坂(矢来町104)で。パソコン・タブレット・スマートフォンなどを個別指導。¥1回1,000円。〒100-0001 田中☎080(4950)0077

【勤務内容】乳幼児保育補助
①調理パート
【勤務期間・日時】5月から6か月程度、週2日(原則として月・土曜日)午前9時~午後4時、

①環境審議会
環境基本計画に関すること、環境の保全に関する基本的事項

審議会の区民委員

【対象】区内在住で申込時に18歳以上の方、5名程度(特別区・東京都の職員、区のほかの審議会等の委員を除く)

【任期】7月1日から2年間
【申込み】私が考えるごみの減量とリサイクルについて「がテ」の作文(800字以内)に住所・氏名・年齢・電話番号・職業を記入し、5月25日(金)までに「ごみ減量リサイクル課」にごみ減量計画係(〒160-8484 歌舞伎町1-4-1、本庁舎7階)☎(5273)3318へ郵送(必着)またはお持ちください。

【対象】区内在住で申込時に18歳以上の方、5名程度(特別区・東京都の職員、区のほかの審議会等の委員を除く)

【勤務内容】乳幼児保育補助
②延長保育補助員
【勤務日時】月~金曜日午後4時~8時45分のうち1日2時間または3時間
【勤務期間】6月~31年3月31日
【報酬(月額)】2時間勤務:6万900円、3時間勤務:9万4000円

【申込み】電話で保育課運営係(本庁舎2階)☎(5273)4525へ。園から連絡のあった方は、履歴書をお持ちの上、面接を受けてください。

【申込み】「私が考えるごみの減量とリサイクルについて」がテーマの作文(800字以内)に住所・氏名・年齢・電話番号・職業を記入し、5月25日(金)までに「ごみ減量リサイクル課」にごみ減量計画係(〒160-8484 歌舞伎町1-4-1、本庁舎7階)☎(5273)3318へ郵送(必着)またはお持ちください。

【申込み】「高年齢者が住み慣れた新宿のまちで生涯安心して暮らすために必要なこと」がテーマの作文(日本語で800字~千字程度)と別の任意の用紙に住所・氏名・生年月日・電話番号・職業を記入し、5月21日(月)までに地域包括ケア推進課地域包括ケア推進係(〒160-8484 歌舞伎町1-4-1、本庁舎2階)☎(5273)4193へ郵送(必着)またはお持ちください。選考結果は応募者全員にお知らせします。

【勤務内容】乳幼児保育補助
③延長保育補助員
【勤務日時】月~金曜日午後4時~8時45分のうち1日2時間または3時間
【勤務期間】6月~31年3月31日
【報酬(月額)】2時間勤務:5万5000円、3時間勤務:8万3000円

【勤務内容】区立保育園・子ども園
【交通費】実費支給(上限あり)
【申込み】電話で保育課運営係(本庁舎2階)☎(5273)4525へ。園から連絡のあった方は、履歴書をお持ちの上、面接を受けてください。

【申込み】「私が考えるごみの減量とリサイクルについて」がテーマの作文(800字以内)に住所・氏名・年齢・電話番号・職業を記入し、5月25日(金)までに「ごみ減量リサイクル課」にごみ減量計画係(〒160-8484 歌舞伎町1-4-1、本庁舎7階)☎(5273)3318へ郵送(必着)またはお持ちください。

【申込み】「高年齢者が住み慣れた新宿のまちで生涯安心して暮らすために必要なこと」がテーマの作文(日本語で800字~千字程度)と別の任意の用紙に住所・氏名・生年月日・電話番号・職業を記入し、5月21日(月)までに地域包括ケア推進課地域包括ケア推進係(〒160-8484 歌舞伎町1-4-1、本庁舎2階)☎(5273)4193へ郵送(必着)またはお持ちください。選考結果は応募者全員にお知らせします。

【勤務内容】乳幼児保育補助
④延長保育補助員
【勤務日時】月~金曜日午前7時30分~11時または午後3時~6時30分のうち1日2時間~3時間
【勤務期間】6月~31年3月31日
【報酬(月額)】2時間勤務:5万5000円、3時間勤務:8万3000円

【勤務内容】区立保育園・子ども園
【交通費】実費支給(上限あり)
【申込み】電話で保育課運営係(本庁舎2階)☎(5273)4525へ。園から連絡のあった方は、履歴書をお持ちの上、面接を受けてください。

【申込み】「私が考えるごみの減量とリサイクルについて」がテーマの作文(800字以内)に住所・氏名・年齢・電話番号・職業を記入し、5月25日(金)までに「ごみ減量リサイクル課」にごみ減量計画係(〒160-8484 歌舞伎町1-4-1、本庁舎7階)☎(5273)3318へ郵送(必着)またはお持ちください。

【申込み】「高年齢者が住み慣れた新宿のまちで生涯安心して暮らすために必要なこと」がテーマの作文(日本語で800字~千字程度)と別の任意の用紙に住所・氏名・生年月日・電話番号・職業を記入し、5月21日(月)までに地域包括ケア推進課地域包括ケア推進係(〒160-8484 歌舞伎町1-4-1、本庁舎2階)☎(5273)4193へ郵送(必着)またはお持ちください。選考結果は応募者全員にお知らせします。

【勤務内容】乳幼児保育補助
⑤延長保育補助員
【勤務日時】月~金曜日午前8時30分~午後6時30分のうち5時間または6時間
【勤務期間】5月以降2~6か月程度
【賃金(月額)】5時間勤務:5千100円(保育士資格をお持ちの方は5千650円)、6時間勤務:6千120円(保育士資格をお持ちの方は6千780円)

【勤務内容】区立保育園・子ども園
【交通費】実費支給(上限あり)
【申込み】電話で保育課運営係(本庁舎2階)☎(5273)4525へ。園から連絡のあった方は、履歴書をお持ちの上、面接を受けてください。

【申込み】「私が考えるごみの減量とリサイクルについて」がテーマの作文(800字以内)に住所・氏名・年齢・電話番号・職業を記入し、5月25日(金)までに「ごみ減量リサイクル課」にごみ減量計画係(〒160-8484 歌舞伎町1-4-1、本庁舎7階)☎(5273)3318へ郵送(必着)またはお持ちください。

【申込み】「高年齢者が住み慣れた新宿のまちで生涯安心して暮らすために必要なこと」がテーマの作文(日本語で800字~千字程度)と別の任意の用紙に住所・氏名・生年月日・電話番号・職業を記入し、5月21日(月)までに地域包括ケア推進課地域包括ケア推進係(〒160-8484 歌舞伎町1-4-1、本庁舎2階)☎(5273)4193へ郵送(必着)またはお持ちください。選考結果は応募者全員にお知らせします。

【勤務内容】乳幼児保育補助
⑥延長保育補助員
【勤務日時】月~金曜日午前7時30分~11時または午後3時~6時30分のうち1日2時間~3時間
【勤務期間】6月~31年3月31日
【報酬(月額)】2時間勤務:5万5000円、3時間勤務:8万3000円

【勤務内容】区立保育園・子ども園
【交通費】実費支給(上限あり)
【申込み】電話で保育課運営係(本庁舎2階)☎(5273)4525へ。園から連絡のあった方は、履歴書をお持ちの上、面接を受けてください。

【申込み】「私が考えるごみの減量とリサイクルについて」がテーマの作文(800字以内)に住所・氏名・年齢・電話番号・職業を記入し、5月25日(金)までに「ごみ減量リサイクル課」にごみ減量計画係(〒160-8484 歌舞伎町1-4-1、本庁舎7階)☎(5273)3318へ郵送(必着)またはお持ちください。

【申込み】「高年齢者が住み慣れた新宿のまちで生涯安心して暮らすために必要なこと」がテーマの作文(日本語で800字~千字程度)と別の任意の用紙に住所・氏名・生年月日・電話番号・職業を記入し、5月21日(月)までに地域包括ケア推進課地域包括ケア推進係(〒160-8484 歌舞伎町1-4-1、本庁舎2階)☎(5273)4193へ郵送(必着)またはお持ちください。選考結果は応募者全員にお知らせします。



募集

保育園・子ども園職員等
いずれも欠員が出た時に採用する登録制です。
●非常勤職員
①一般保育補助員
【勤務日時】月~金曜日午前7時30分~11時または午後3時~6時30分のうち1日2時間~3時間
【勤務期間】6月~31年3月31日
【報酬(月額)】2時間勤務:5万5000円、3時間勤務:8万3000円

【勤務内容】区立保育園・子ども園
【交通費】実費支給(上限あり)
【申込み】電話で保育課運営係(本庁舎2階)☎(5273)4525へ。園から連絡のあった方は、履歴書をお持ちの上、面接を受けてください。

【申込み】「私が考えるごみの減量とリサイクルについて」がテーマの作文(800字以内)に住所・氏名・年齢・電話番号・職業を記入し、5月25日(金)までに「ごみ減量リサイクル課」にごみ減量計画係(〒160-8484 歌舞伎町1-4-1、本庁舎7階)☎(5273)3318へ郵送(必着)またはお持ちください。

【申込み】「高年齢者が住み慣れた新宿のまちで生涯安心して暮らすために必要なこと」がテーマの作文(日本語で800字~千字程度)と別の任意の用紙に住所・氏名・生年月日・電話番号・職業を記入し、5月21日(月)までに地域包括ケア推進課地域包括ケア推進係(〒160-8484 歌舞伎町1-4-1、本庁舎2階)☎(5273)4193へ郵送(必着)またはお持ちください。選考結果は応募者全員にお知らせします。



料理講習会(男性向け)

●定番の和食料理に挑戦

初心者向けの調理実習を行います。

【日時】5月17日(木)午後1時30分～4時

【対象】区内在住の男性、15名

【講師】安田淑子/管理栄養士

【持ち物】エプロン、手拭きタオル

【会場】申込み4月27日(金)から電話で東新宿保健センター(新宿7-26-4) ☎(3200)1862へ。先着順。

026へ。先着順。精神保健講演会

「うつ病の理解と関わり方」

【日時】5月14日(月)午後2時～4時

【会場】区人材育成センター(西新宿7-5-8、新宿都税事務所2階)

【対象】区内在住・在勤・在学の方、50名

【講師】春日武彦/成仁病院院長

【申込み】4月27日(金)から電話で保健予防課保健相談係(第2分庁舎分館1階) ☎(5273)3862へ。先着順。

女性の健康支援センターの催し

①乳がん体験者の会「るびなす」

乳がんを体験した方が、お互いの体験や療養について情報交換し、気持ちを分かち合うための会です。

【日時】5月15日(火)午後2時～4時

【会場】四谷保健センター(三栄町25)

【申込み】4月27日(金)から①は電話で、②は電話かファックス(4面記入例のとおり記入)で同センター(四谷保健センター内) ☎(3351)5161 ☎(3351)5166へ。先着順。託児あり

【対象】区内在住・在勤・在学で乳がんを体験した方
②更年期障害って何?
更年期に起こる不調を知る
【日時】5月29日(火)午後6時15分～7時45分



▲ヒトスジシマカ(国立感染症研究所 昆虫医科学部提供)

デング熱・ジカウイルス感染症などを媒介する蚊の発生源対策をしましょう

ウイルスを媒介する蚊

デング熱・ジカウイルス感染症などを媒介するヒトスジシマカ(右上写真)は、北海道を除く国内のほとんどの地域に生息します。成虫は、主に5月中旬～10月下旬の朝方から夕方活動します。

蚊が媒介する感染症

●デング熱

デング熱に感染した人の血を吸った蚊が、他の人の血を吸うことで感染が広がる病気です。人から人へは感染しません。

ウイルスに感染した蚊に刺された全ての人が発症するわけではありませんが、発症すると発熱・頭痛・関節痛・発疹等の症状が1週間程度続きます。

●ジカウイルス感染症

ジカウイルスを持つ蚊に刺されることが主な感染原因です。

症状は軽度の発熱・発疹・結膜炎・筋肉痛・関節痛・倦怠感・頭痛などですが、感染しても症状がないか、症状が軽く気付かないこともあります。

妊婦のジカウイルス感染が母子感染による小頭症等の先天異常の原因になることから、妊婦・妊娠の可能性のある方は、可能な限り流行地への渡航を控えてください。

蚊に刺されないために

◆蚊の多い場所へ行くときは、刺されないよう、長袖のシャツや長ズボンなどを着用し、肌を露出しない
◆必要に応じて、虫よけスプレーや蚊取り線香を正しく使用する
◆窓には網戸を設置し、玄関扉や窓の開け閉めは極力少なくして、屋内への蚊の侵入を防ぐ



蚊の発生源対策

◆水たまりができないようにする
ヒトスジシマカの幼虫は、植木鉢の受け皿、雨ざらしのバケツやじょうろ、空き缶やペットボトル、古タイヤ、ビニールシートのくぼみ、雨水ます等にできる小さな水たまりに発生します。1週間に一度程度、雨水がたまっていないかチェックし、屋外の容器は整理しましょう。



◆やぶや雑草を刈り取る

ヒトスジシマカは植物が生い茂り、日照が届きにくく、湿度が高い所を好んで潜んでいます。樹木のせん定を行い、下草は刈り取りましょう。

区民医療公開講座

●知っておきたい

「糖尿病」と「肺がん」のお話

治療の最先端で活躍する専門医が、病気の治療法や予防法、病気の付き合い方について解説します。

【日時】5月19日(土)午後2時～4時(午後1時30分開場)

【内容】①講演「糖尿病があっても元気に天寿を全うするため」
②講演「知っておきたい肺がんの話」

【講師】①は馬場園哲也/東京女子医科大学糖尿病センター内科教授・講座主任、②は阿部信二/東京医科大学呼吸器内科学分野主任教授

【共催】新宿区医師会
【会場】申込み当日直接、牛込駅前市民ホール(竈町15)へ。先着300名。

【問合せ】▼新宿区医師会 ☎(3208)2301、▼健康政策課 ☎(5273)3024へ。

しんじゅく難病サロン

難病患者・家族のための交流会です。

【日時】5月23日(水)午後2時～4時

【対象】区内在住・在勤・在学で難病を抱えている方、介護者・ご家族

【内容】簡単ストレッチ、交流会
【講師】西村公美恵/ヨガインストラクター
【会場】申込み電話で落合保健センター(下落合4-6-7) ☎(3952)7161へ。



春の内藤とうがらしフェア

●内藤とうがらしの苗販売会
栽培に関する相談を受け付けるほか、内藤とうがらしのフォトコンテストも実施します。

【日時】会場▼4月28日(土)～30日(休)：常圓寺(西新宿7-12-5)、▼5月1日(火)～2日(水)：新宿タカシマヤ(2階)R口特設会場、▼3日(祝)～6日(日)：新宿御苑インフォメーションセンター1前広場(内藤町11)、リーガロイヤルホテル東京(戸塚町1-104-19)、▼19日(土)～20日(日)：戸山公園(大久保通り口)、▼26日(土)～27日(日)：第一園芸伊勢丹新宿店(新宿3-14-1パークシティ)、▼6月2日(土)～3日(日)：新宿御苑インフォメーション前広場、▼9日(土)～10日(日)：歌舞伎町シネシティ広場(歌舞伎町1-19)

【共催】新宿観光振興協会

【後援】新宿区

【主催】問合せ内藤とうがらしプロジェクト ☎090(5544)1334(成田)へ。販売時間等詳しくは、お問い合わせください。

看護のロイイベント

【日時】5月8日(火)午後0時30分～2時30分

【内容】身長・体重・血圧測定、医師等による健康相談、AED・スキナーア・感染予防・防災時利用の体験コーナー
【会場】申込み当日直接、東京都健康プラザハイジア(歌舞伎町2-44-1)へ。

【主催】問合せ大久保病院看護部 ☎(5273)7711へ。

親子陶芸教室

【日時・内容】▼5月20日(日)：2色粘土による風鈴制作、▼6月3日(日)：蚊取り線香入れの制作、▼6月17日(日)：風鈴と蚊取り線香入れの絵付けと釉薬がけ、いずれも午前10時～12時
【会場】四谷ひろば(四谷4-20)

【対象】陶芸の初心者で、5歳以上のお子さんと保護者、20組40名
【講師】畠山圭史/陶芸作家
【費用】各回1人千円(材料費等)
【申込み】はがきかファックス・電子メールで保護者について4面記入例のほか、お子さんの氏名(フリガナ)・年齢を記入し、5月15日(火)(消印有効)までに市民の芸術活動推進委員会(T160-0004四谷4-20) ☎(3354)2708 ☎ccca4420@gmail.comへ。

【問合せ】NPO法人CCAA事務局・大澤 ☎(3359)3413へ。

市民NPOの交流サロン

【日時】5月10日(木)午後6時45分～8時45分

【会場】新宿NPO協働推進センター(高田馬場4-36-12)
【内容】周りに助けを求められない子ども・若者の自殺を防ぐために、ウェブ検索を活用した相談に取り組みNPO法人OVA(オーヴァ)の活動を紹介(語り手は同法人)