

今号の主な内容

- 2面 区政モニターを募集します
ふれあい入浴証をお送りします
- 3面 みんなでつくってこう
認知症になっても
安心して暮らせるまち
- 4面 子ども医療証を発送します
- 8面 新宿区が誕生して70年
写真で見るまちの今昔

広報 しんじゅく

「新宿力」で創造する、
やすらぎとにぎわいのまち

平成29年(2017年)

3・15

第2205号



しんじゅくコール

☎03(3209)9999 ☎03(3209)9900
土・日曜日、夜間もご案内 午前8時～午後10時

発行 新宿区 編集 区政情報課 (毎月5・15・25日発行)
〒160-8484 新宿区歌舞伎町1-4-1 ☎03(3209)1111
ホームページ <http://www.city.shinjuku.lg.jp/>
携帯電話版 <http://www.city.shinjuku.lg.jp/m/>



携帯電話用二次元コード

聴覚に障害がある方で「ファックス番号のない記事」へのお問い合わせ・申し込みをご希望の際は、しんじゅくコール☎03(3209)9900をご利用ください。



神田上水公園 北新宿4—37 地図 1
ソメイヨシノのトンネルが続きます。

おとめ山公園 下落合2—10 地図 2
ソメイヨシノのほか、ヤマザクラやシダレザクラなど9種類の桜を楽しめます。



神田川沿いの桜を ライトアップ



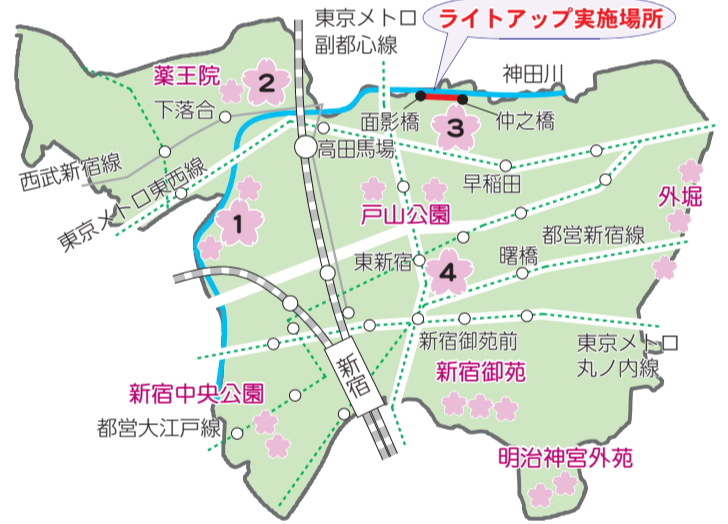
昨年試行時のライトアップ(三島橋付近)

新宿の水とみどりの骨格である神田川。川沿いは区内有数の桜の名所です。3月21日(火)から神田川沿いの桜をLEDライトでライトアップし、水辺の夜桜の幻想的な雰囲気を出します。
【実施日時】3月21日(火)～4月上旬、午後5時～9時
※3月21日(火)午後6時から点灯式を行います。
【実施場所(地図 一)]神田川(面影橋～仲之橋200m、新目白通り側)

新宿で桜を愛でる

桜咲く季節も間近です。区内でも桜を鑑賞できる場所が数多くあります。普段訪れない場所にも目を向けて、春の訪れを感じてみませんか。

【問合せ】みどり公園 課みどりの係(本庁舎7階) ☎(5273)3924・☎(3209)5595へ。
※公園情報等詳しくは、お問い合わせください。新宿区ホームページでもご案内しています。
※8面では、区の友好提携都市・長野県伊那市の高遠さくら祭りを紹介しています。



甘泉園公園 西早稲田3—5 地図 3
日本庭園に樹齢約40年のシダレザクラが咲き誇ります。



富久さくら公園 富久町21 地図 4

昭和26年に富久小学校の児童と保護者が植えたソメイヨシノが公園のシンボルです。

桜の見どころパンフレット 新宿さくらマップを配布しています

文化観光課、特別出張所、新宿歴史博物館(三栄町22)等で配布するほか、新宿区ホームページにも掲載しています。ご活用ください。
※配布部数には限りがあります。
【問合せ】文化観光課文化観光係(第1分庁舎6階) ☎(5273)4069・FAX(3209)1500へ。

コラム 新宿の未来のために!

新宿区ホームページ「区長の部屋」で写真日誌も公開しています

本日、3月15日は新宿区成立70周年の日にあたります。新宿文化センターで記念式典を開催し、長年にわたり区政を支えていただいている皆さまの表彰をさせていただきます。新宿区は、昭和22年3月15日、四谷区・牛込区・淀橋区が統合して誕生しました。その頃のことを、初代の岡田昇三区長は「当時の新宿区は、その

八割が焦土と化し、建物、木石の残骸は一望の荒涼を示し、人口は僅かに13万余に過ぎなかった。この区史に書かれています。二代目の山本克忠区長は復興した新宿の文化事業を推進され、三代目の小野田区長はバブル景気の破綻を受け財政再建に尽力され、四代目の中山弘子区長は行政の見える化や新宿ブランドの育成に力を尽くされました。私は、新宿は大衆の力を結集した生命力の強い街であると考えていますが、歴代の区長をはじめ、民間と区政に関わる多くの先人達の偉業に敬意を持ち、自分自身のなすべき仕事への決意を新たにいたしました。▼3月5日から新宿区成立70周年記念協働企画展「新宿の高層ビル群ができるまで」を新宿歴史博物館で開催し、西新宿の定点観測写真と複雑な構造をしている「新宿駅」の模型の展示をしています。ぜひ、ご覧いただきたいと思っております。
▼新宿区成立の2年前の昭和20年3月10日、東京大空襲で10万人の尊い命が一夜にして失われました。また、この大戦で区内も大半が焼け野原となりました。区は毎年、平和展や平和コンサートを開催し、平和マップの作製や区民の親子の広島・長崎への平和派遣などの取り組みを行っています。戦争のもたらした悲惨な思いや多数の犠牲者の上に今の平和がある事を心に刻み、皆さまとともに平和の尊さと命の大切さを次の世代に引き継いでまいります。▼最後に、例年、多くの方で賑わう神田川のさくら。今年は面影橋から仲之橋まで距離を延長して200mにわたってライトアップします。来年で外堀や西落合など、地域を拡大していきますので、都会の水辺と桜の魅力を満喫していただきたいと思っております。

区長 吉住 健一
よしずみ けんいち

区内の公衆浴場(25か所)

Table with 2 columns: 浴場名 (Bath Name) and 所在地 (Address). Lists 25 public baths including 鶴巻湯, 松の湯, 金成湯, etc.

●渋谷区の羽衣湯(渋谷区本町3-24-20)も利用できます(利用者負担100円)。

ふれあい入浴証をお送りします
60歳以上の方等を対象に、区内の公衆浴場(左表)を月4回無料で利用できる「ふれあい入浴証」を発行しています。
●対象
区内在住で次のいずれかに該当する方
▼60歳以上の方、▼身体障害者手帳、愛の手帳、精神障害者保健福祉手帳のいずれかをお持ちの

区政の課題を一緒に考えませんか
29年度の区政モニターを募集します

区政の課題をテーマに、区民の皆さんが日ごろ感じたことなどを話し合い、区政モニターを募集します。若い方をはじめ、幅広い年代の方のお申し込みをお待ちしています。
【任期】5月26日(金)～30年3月31日(土)
【対象】29年4月1日現在、区内に1年以上在住の18歳以上で、日本語で読み書き、話すことができる方、40名程度(公務員と28年度の区政モニターの方を除く)
【主な活動内容】▼モニター会議への出席(年4回、平日午後開催予定、テーマは下記参照)、▼区政に関するご意見等の提出(任意で随時)
【謝礼】会議への出席1回につき2千円
【申込み】所定の申込書を、4月14日(金)までに区政情報

課広聴係(〒160-848 4歌舞伎町1-4-11、本庁舎3階) ☎(5273)4065・FAX(5272)5500へ郵送(必着)・ファックスまたはお持ちください。申込書は同係特別出張所で配布します。新宿区ホームページからも申し込みます。応募者多数の場合は、地域・年齢・性別を考慮するとともに、過去に区政モニター等を経験していない方を優先して選考します。結果は5月上旬までに応募者全員にお知らせします。
29年度モニター会議のテーマ
それぞれのテーマについて、区への取り組みを説明し、モニターの方と意見を交換します。
●第1回(委嘱式)5月26日(金)「自転車シェアリング」
●第2回(9月・11月・30年2月)「障害者福祉、ユニバーサルデザインのまちづくり」
●第3回「新宿の文化・歴史」
●第4回「災害対策と地域コミュニティ」
※会場は各回で異なります。
◎開催時期とテーマは変更する場合があります。



モニター会議の様子

子どもエコ広場新宿「新メンバー募集」
月1回、環境がテーマの料理や工作・ものづくり等の体験を通じて、楽しみながらエコについて学ぶ子どもエコクラブです。
【活動日時】4月～30年3月(8月を除く)の原則として毎月第2土曜日午前10時～12時(初回は4月8日(土))
【対象】区内在住・在学の小学生
【費用】登録料は無料。一部実費負担あり
【会場】申込みはがきか電子メールに5面記入例のほか電子メールアドレス、学校名・学年を記入し、環境学習情報センター(〒160-0023 西新宿2-11-4、新宿中央公園内) ☎(3348)6277・FAX(3348)6277・E-mail: info@shinjuku-ecocenter.jpへ。登録は随時受け付けています。

新宿区交通安全パレード
春の全国交通安全運動(4月6日～15日)に先駆けて、広く区民の方などに交通安全を呼びかけます。
【日時】3月26日(日)午前11時から(雨天中止)
【コース】新宿通り(新宿三丁目交差点～大ガード)
※当日の午前は、交通規制があります。ご協力をお願いします。
【参加団体】警視庁音楽隊・鼓隊・カラーガード・騎馬隊、交通安全協会、交通少年団鼓笛隊、早稲田大学応援部吹奏楽団、東京理科大学神楽坂吹奏楽団ほか
【問合せ】区交通対策課交通企画係(本庁舎7階) ☎(5273)4265、牛込 ☎(3269)0110・新宿 ☎(3346)0110・戸塚 ☎(3207)0110。

リサイクル講座
①傘の布を使って 自転車のかごカバー作り
【日時】4月15日(土)午後1時～4時
【対象】区内在住・在勤の方、15名
【内容】使えなくなった傘の布を再利用した自転車の前かごカバー作り
【持ち物】傘の布1本分(骨からはずしアイロンをかける)、裁縫道具、筆記用具
②サロンエプロン&アームカバー作り
【日時】4月22日(土)午後1時～3時
【対象】区内在住・在勤の方、15名
【内容】着なくなったワイシャツや夏のワンピースなどを使ったサロンエプロン・アームカバー作り

【持ち物】ワイシャツまたはワンピース1枚、ボタン1個(直径3cm程度)、平ゴム150cm程度、裁縫道具、はさみ、筆記用具
③電子オルゴール作り
【日時】4月29日(祝)午後1時～3時30分
【対象】小学生以上のお子さん
【内容】区内在住・在勤の保護者10名 ※区内在住・在勤の大人のみの参加も可
【内容】7色に光る電子オルゴール作り(ハンダゴテを使用)
【持ち物】筆記用具
……以下共通……
【会場】申込みは往復はがきに5面記入例のとおり記入し、①は4月1日・②は8日・③は11日(いずれも必着)までに新宿リサイクル活動センター(〒160-0075 高田馬場4-10-2) ☎(5330)5374(月曜日休館)へ。応募者多数の場合は抽選。

ご協力ください
都市鉱山からつくる! みんなのメダル プロジェクト
東京オリンピック・パラリンピック競技大会組織委員会は、東京2020大会に向けて、4月から使用済小型電子機器等から回収する金・銀・銅のリサイクル金属を活用したメダル制作プロジェクトを開始します。
区は、これまでの窓口回収7か所、特別出張所のボックス回収10か所に加え、区役所本庁舎1階に回収ボックスを設置し、東京都とともにこの取り組みに協力します。東京2020大会の成功と、環境先進国として日本に大きなレガシー(遺産)を生み出すため、ご協力をお願いします。
【回収場所】◎ボックス回収:▼区役所本庁舎1階、▼特別出張所(10所)
◎窓口回収:▼ごみ減量リサイクル課(本庁舎7階)、▼新宿清掃事務所、清掃センター(2所)、新宿中継・資源センター、▼リサイクル活動センター(2所)
【問合せ】新宿清掃事務所(下落合2-1-1) ☎(3950)2923へ。

Recycling information section including a diagram of the recycling process (recycling to refining to medals) and a list of 9 items accepted for recycling: mobile phones, digital cameras, portable video cameras, portable music players, portable game consoles, portable car navigation, electronic dictionaries, and desktop computers.

区勤労者・仕事支援センター内の無料職業紹介所・若年者就労支援室のフロアが変わります
●3月21日(火)から変わります
新宿ここから広場しごと棟(新宿7-3-29)内でフロアを移動します。無料職業紹介所「ここからジョブ新宿」のみファックス番号が変わります。
●無料職業紹介所(1階から5階へ移動)
▶ここからジョブ新宿 ☎(5273)3050・FAX(3200)3329(3月17日(金)までは ☎(3208)3100)
▶新宿わく☆ワーク ☎(5273)4510・FAX(5273)4145
●若年者就労支援室(5階から1階へ移動)
▶あんだんて ☎(3200)3311・FAX(3208)3100
【問合せ】同センター ☎(3208)1450へ。

みんなで作っていきこう 認知症になっても 安心して暮らせるまち ～わたしにもできること

超高齢社会の今、日本では65歳以上の7人に1人が認知症と推計されています。新宿区では、介護保険の「要支援」「要介護」の認定を受けている方の2人に1人が、見守りや支援が必要な認知症の症状があり、誰もが認知症になる可能性があります。

区では、認知症の早期発見・早期対応への取り組みや、認知症の方や家族が安心して暮らせるように地域で支える仕組みづくりを進めています。

【問合せ】高齢者支援課高齢者相談第二係(本庁舎2階)
☎(5273)4594・FAX(5272)0352へ。

医師が相談をお受けしています

認知症・もの忘れ相談

区内在住で「最近もの忘れが多い」と心配のある方を対象に実施しています。今回は、3月・4月の日時・会場等をお知らせします。

【日時・会場】▶①3月28日(火)・落合保健センター(下落合4-6-7)、▶②4月20日(木)・戸塚高齢者総合相談センター(高田馬場1-17-20)

※時間はいずれも午後2時30分～4時30分

※認知症・もの忘れ相談は、四谷高齢者総合相談センター(三栄町25)でも実施しています。相談日は「広報しんじゅく」等でお知らせします。

【相談医】▶①は東京医科大学病院高齢診療科医師、▶②は新宿区医師会認知症・もの忘れ相談医

【申込み】3月17日(金)から電話で、①は落合第一高齢者総合相談センター☎(3953)4080、②は戸塚高齢者総合相談センター☎(3203)3143へ。いずれも先着4名。



介護している方を支援しています

認知症介護者の学習会と交流会

認知症の方を介護している家族等を対象に開催しています。病気への理解や対応のほか、介護者がリラックスする方法などを学びます。介護者同士の交流の場としてもご活用ください。

【4月の日時】4月14日(金)午後1時30分～3時30分

【会場】榎町高齢者総合相談センター(弁天町50)

【内容】講演「介護ストレスとのつきあい方～こことからだをほぐしましょう」(講師は原祐子・臨床心理士)

【費用】100円(交流会の茶菓代)

【申込み】電話で高齢者支援課高齢者相談第二係(本庁舎2階)☎(5273)4594へ。定員30名。

認知症介護者家族会

認知症の方を介護している家族等が、介護に必要な情報を交換したり介護者同士が気持ちを共有する場として、毎月区内3か所の会場で開催しています。当日直接、会場へおいでください。

【日時・会場】▶水曜日の会/毎月第3水曜日午前10時～12時(4月は19日(水))・西新宿シニア活動館(西新宿4-8-35)

▶木曜日の会/毎月第2木曜日午後1時30分～3時30分(4月は13日(木))・百人町地域交流館(百人町2-18-21)

▶金曜日の会/毎月第2金曜日午後1時30分～3時30分(4月は14日(金))・榎町高齢者総合相談センター(弁天町50)

【費用】1回100円程度(茶菓代)

【問合せ】高齢者支援課高齢者相談第二係(本庁舎2階)☎(5273)4594へ。



認知症介護者相談

認知症の方を介護する中で悩みを抱えている方を対象に、月1回実施しています。ご自身が抱える介護の不安やストレス、健康状態などを気軽にご相談ください。

【4月の相談日時】4月3日(月)午後2時～4時

【会場】区役所第1分庁舎2階区民相談室

【相談医】西新宿コンシェルシアクリニック精神科医師

【申込み】3月17日(金)から電話で高齢者支援課高齢者相談第一係(本庁舎2階)☎(5273)4593へ。先着3名。

認知症の方と家族を 地域で支えよう

認知症サポーター養成講座

～広げよう オレンジの輪

地域での支え合いの輪を広げるため、認知症の正しい知識や、認知症の方や家族への配慮などを学ぶ講座です。受講した方には認知症サポーターの印である「オレンジリング」(写真)を差し上げます。講座の日程等は「広報しんじゅく」でご案内します。

新宿区では、これまでに1万7,000名を超える認知症サポーターが誕生しています。地域や学校への出前講座も実施していますので、高齢者総合相談センター(右表)へご相談ください。

▶養成講座に参加した皆さん



◀オレンジリング

オレンジ色のシリコン製リングは、認知症の方や家族を見守る活動をしている印です。

認知症の困りごと

高齢者総合相談センターがサポートします

認知症に関するさまざまな困りごとへの相談をお受けしています。お気軽にご相談ください。

認知症が心配だけど、どこに受診すればいい?

認知症の症状が見られるけれど、本人が受診したがらず困っている

症状の進行を抑えるには、どんな生活をすればいい?



▶高齢者総合相談センターへご相談ください

認知症初期集中支援チーム がご自宅を訪問してサポートします

医療職等のセンター職員がご自宅を訪問し、認知症の方やご家族を支援します。

以前と違う様子が気付いたら、まずはお近くの高齢者総合相談センターへご相談ください。

高齢者総合相談センター	所在地	電話番号・ファックス番号
四谷	三栄町25、四谷保健センター等複合施設4階	☎(5367)6770・FAX(3358)6922
笹塚	北山伏町2-12、あかね苑新館内	☎(3266)0753・FAX(3266)0786
榎町	弁天町50、牛込保健センター1階	☎(5227)1757・FAX(5227)1758
若松町	戸山2-27-2、戸山シニア活動館1階	☎(5292)0710・FAX(5292)0716
大久保	百人町2-8-13、Fiss1階	☎(5332)5585・FAX(5332)5592
戸塚	高田馬場1-17-20、新宿区社会福祉協議会1階	☎(3203)3143・FAX(3203)1550
落合第一	中落合2-5-21、聖母ホーム内	☎(3953)4080・FAX(3950)4130
落合第二	西落合4-11-21、落合第六小学校内幼稚園舎	☎(5988)9281・FAX(5988)9282
柏木・角筈	西新宿4-8-35、西新宿シニア活動館3階	☎(5309)2136・FAX(5309)2137
区役所	歌舞伎町1-4-1、高齢者支援課内(本庁舎2階)	☎(5273)4593・☎(5273)4254 FAX(5272)0352

3月17日に子ども医療証(医療証)を送送します

未就学児対象の乳幼児医療証(医療証)をお持ちで、6歳到達後の最初の3月31日を迎える方(平成22年4月2日〜23年4月1日生まれ)に、4月1日(土)から使用できる(医療証)を3月17日(金)に発送します。切り替えの手続きは必要ありません。3月31日(金)までに届かない場合はお問い合わせください。

●医療証を使用できず受診した場合の助成申請期間を拡大しました

④(医療証)を使用できず、医療機関等の窓口で保険診療費の自己負担分を支払った場合、これまでは助成申請期間が受診月を含めて12か月でした。

羽田空港の機能強化(国際線の増便)に伴う新たな飛行経路案について、国が説明会を開催します。説明パネルの閲覧や国土交通省の担当者への質問ができます。27年7月〜9月に開催した説明会での意見や要望を基に、国は平成28年7月に環境や安全面に配慮した方策を公表しています。詳しくは、国土交通省ホームページ(<https://www.mlit.go.jp/koku/haneda/>)にも掲載しています。

【日時】4月1日(土)午前11時〜午後4時
 【会場】新宿駅西口広場イベントコーナー
 【問合せ】環境対策課環境計画係(本庁舎7階) ☎(5273)3763へ。

羽田空港機能強化に関する説明会



西新宿シニア活動館

区内在住の50歳以上が対象です。

①らくちんフィットネス
 【日時・定員】4月〜9月の月2回(4月は15日(土)・29日(祝))、5月以降は未定。午後2時〜3時30分(全12回)(20名)
 【内容】座位・立位でのストレッチとリズム体操(講師は澤野静子。介護予防運動指導員)
 ②パワフルトレーニング
 【日時・定員】4月〜9月の月2回。第4月曜日午後2時〜3時30分(全12回)(20名)
 【内容】筋力アップを目的とした、立位が中心の体操(講師は猪股富士子。日本体育協会スポーツ指導員)
 ③ボディアエクササイズ
 【日時・定員】4月〜9月の月2回。第4水曜日午後2時〜3時30分(全12回)(20名)
 【内容】筋力低下が気になる方向けの座位・立位の体操。講師は萩野博。健康作りコーディネーター)
 ④初心者のための読み聞かせ教室
 【日時・定員】4月13日・27日、5月11日・25日、6月15日・29日の木曜日午後2時〜4時、全6回(30名)
 【内容】読み聞かせに必要な知識や方法(講師は小林大輔元。フジテレビアナウンサー)
 ……(以下共通)…
 【会場】申込み(3月29日(木)まで)に電話または直接、西新宿シニア活動館(西新宿4-8-135) ☎(3377)9380へ。応募者多数の場合は抽選。

男女共同参画情報誌

「ウイズ新宿」編集委員を募集します



男女平等に関する情報や区の取り組み、各種講座などを紹介する情報誌です。編集講座で基礎を学び、プロの編集者のアドバイスを受けながら、区と協働で作成します。

【任期】4月24日(月)〜30年3月31日(土)
 【対象】区内在住・在勤・在学の18歳以上で、編集講座・編集会議に毎回出席できる方、7名程度。経験は問いません。託児あり(未就学児)
 【活動内容】男女共同参画の基本的な知識と視点、情報誌の役割や企画の立て方、取材方法、読みやすい文章の書き方等を学んだ後、記事の執筆など編集に参加
 ●編集講座：▼5月13日(土)午前10時〜12時、▼20日(土)午前10時〜午後3時、▼27日(土)午前10時〜12時、全3回
 ●編集会議：▼128号/6月10日・24日、▼129号/8月5日、9月2日、▼129号/10月21日、11月11日・25日、12月16日、30年1月13日・20日の土曜日午前9時30分〜12時、各号6回(日程は変更する場合があります)。取材に掛かる交通費等は各自負担
 【会場】申込み(所定の申込書を、4月7日(金)までに男女共同参画推進センター(ウイズ新宿 〒160-0007 荒木町16) ☎(3341)0801(日曜日を除く) ☎(3341)0740へ郵送消印有効)・ファックスまたはお持ちください。選考結果は4月24日(月)までにお知らせします。申込書はセンター・特別出張所・地域センター・区立図書館等で配布するほか、新宿区ホームページから取り出せます。

信濃町シニア活動館

①ジャズコンサート
 【日時・定員】3月25日(土)午後2時30分〜3時30分(40名)
 【曲目】「ムーンライトセレナーデ」「キラス・キラス・キラス」
 「A列車で行こう」ほか出演は、ロマンティックジャズバンド デュック・グリーンサウンド)
 ②認知症サポーター養成講座
 【日時・定員】3月31日(金)午後1時30分〜2時30分(20名)
 【内容】認知症の正しい理解、本人や家族への配慮や対応
 ③手作り吹き矢広場
 【日時・定員】4月19日(木)午前10時〜11時30分(15名)
 【内容】吹き矢の作成と体験
 【費用】100円(材料費、初めて参加する方のみ)
 ④iPad
 脳トレを楽しもう
 【日時・定員】4月20日(木)午前10時〜12時(5名)
 【内容】間違い探しや脳トレゲームなどを体験
 ⑤マウスで楽しむインターネット
 【日時・定員】4月27日(木)午前10時〜12時(5名)
 【内容】初心者向けインターネットの使い方
 ……(以下共通)…
 【会場】申込み(①③④は当日直接、信濃町シニア活動館(信濃町20) ☎(5369)6737 ☎(5369)6738へ。先着順。▼②は3月25日(土)までに電話かファックス(5面記入例)のとり記入または直接、同館へ。応募者多数の場合は抽選。

協働推進基金から

NPPOの活動に助成します

【助成額】助成対象事業費の4分の3(1事業当たり50万円を限度)
 ……(以下共通)…
 【審査】5月12日(金)に1次(書類選考)、26日(金)に2次(公開プレゼンテーション)審査を実施し、6月上旬に決定
 【申込み】所定の申請書を、4月3日(月)〜11日(火)に地域コミュニティ課管理係へお持ちください。見積書等の資料を提出していただく場合がありますので、事前にご連絡ください。詳しくは、説明会(左記)でご案内します。

助成の基本方針

次の基本方針に基づき、助成事業を審査します。

- 区が目指す、まちづくりの基本目標の達成に貢献するもの
- ※まちづくりの基本目標には、6つの基本目標と20の個別目標があります。詳しくは、地域コミュニティ課管理係で配布する案内をご覧ください。
- NPPOが持つ先駆性・専門性を生かして自主的に取り組むもの
- 多くの区民の社会貢献活動の啓発に役立つもの

助成の申請

助成決定の日から、30年3月31日(土)までに終了する事業が対象です。申請は1団体に付き1事業のみです。

①NPPO活動資金助成
 【対象事業】区に登録したNPPO法人が区民を対象に行う、特定非営利活動促進法で定める特定非営利活動に関わる事業
 【助成額】助成対象事業費の3分の2(1事業当たり50万円を限度)
 ②新事業立上げ助成
 【対象事業】NPPO活動資金助成対象事業(右記)のうち次のいずれかに該当し、自立経営を目指しているNPPO法人が行う事業
 ▼NPPO法人設立後5年未満の団体
 ▼新規実施から3年未満の事業への助成を希望し、直近の決算期の収益(収入)額、前年度繰越金や借入金を含めた一般的な収益が500万円未満の団体
 ……(以下共通)…
 【日時・定員】①③月22日(木)午後6時30分〜8時30分：講演会「審査員の共感を呼ぶ申請書のポイント」(講師は伊藤清和/元富士ゼロックス東京(株)CSR部社会貢献推進グループ)
 ▼②3月23日(木)午前9時30分〜11時30分：講演会(先輩団体から学ぶ)おきたい5つのポイント(講師は関口宏毅/認定NPPO法人「シース」市民活動を支える制度をつくる会代表理事)
 ▼③3月28日(火)午前9時30分〜11時
 ※①②は協働事業提案を審査する委員の講演があります。講演会・説明会ともに1時間程度。いずれかのみ参加もできます。③は説明のみ。
 【会場】区役所本庁舎地下1階11会議室
 【申込み】電話かファックス(法人名・電話番号・参加人数を記入)で、地域コミュニティ課管理係へ。説明会終了後に、NPPO法人の登録申請を受け付けます。申請を希望する法人は、必要書類を確認の上、お持ちください。

はがき・ファックスの記入例

講座・催し等の申し込み

①講座・催し名
 ②〒・住所
 ③氏名(ふりがな)
 ④電話番号

※宛先は各記事の申し込み先へ
 ※費用の記載のないものは、原則無料。

(往復はがきの場合は、返信用にも住所・氏名)

こども教育

おたのしみおはなし会
 【日時】3月25日(土)午後3時〜3時30分
 【対象】小学生までのお子さんと保護者、40名
 【内容】日本語と韓国語での絵本の読み聞かせほか
 【会場】申込み(当日直接、大久保図書館(大久保2-12-17) ☎(3209)38812へ。先着順。
 家庭訪問型子育て支援
 「ホームスタート」説明会
 【日時】4月21日(金)午前10時〜12時
 【会場】二葉保育園(南元町4)
 【内容】講演「産前からの切れ目のない支援を新宿で！」(埼玉県和光市)。わこう版ネウボラの実践から学ぶ(講師は森田圭子。NPO法人わこう子育てネットワーク代表理事)とホームスタート事業の概要説明
 【申込み】3月17日(金)から電話で地域子育て支援センター二葉 ☎(5363)2170へ。先着30名。
 外部評価委員会
 【日時】3月21日(火)午前9時30分〜11時30分
 【内容】内部評価と外部評価結果を踏まえた区の取り組み
 【会場】申込み(傍聴を希望する方は当日直接、区役所本庁舎6階第2委員会室へ)。
 【問合せ】環境対策課環境計画係(本庁舎7階) ☎(5273)3763へ。
 図書館運営協議会
 【日時】3月23日(木)午前10時〜12時
 【内容】これからの図書館サービスのあり方
 【会場】申込み(傍聴を希望する方は当日直接、下落合図書館(下落合1-9-18)へ)。
 【問合せ】中央図書館管理係 ☎(364)14221へ。
 都市計画審議会
 【日時】3月27日(月)午後2時〜4時
 【会場】区役所本庁舎6階第2委員会室
 【内容】東京都都市計画特定街区西新宿一丁目(11-2号地)特定街区の都市計画変更について(審議)。
 【申込み】傍聴を希望する方は、電話かファックス(5面記入例のとおり記入)で都市計画課都市計画係(本庁舎8階) ☎(5273)3527 ☎(3209)9227へ。
 文化芸術振興会議
 【日時】3月31日(金)午前10時〜12時

催し・講座

区内の文化芸術の振興状況報告、文化芸術振興に関する施策の基本となる事項の検討ほか
 【会場】申込み(3月17日(金)から)電話かファックス(5面記入例のとおり記入)で、男女共同参画推進センター(ウイズ新宿 荒木町16) ☎(3341)0801(日曜日を除く) ☎(3341)0740へ。先着順。
 いきいきウォーク新宿
 ●複町地区(初級者向け)
 【日時】3月24日(金)午前9時10分〜9時30分に複町地域センター(早稲田町85)に集合。正午に鶴巻南公園(早稲田町78)で解散(雨天実施)
 【内容】歩き方教室と約4.8kmのウォーキング
 【持ち物】飲料水、帽子、タオル、雨具。運動靴と動きやすい服装で手が自由になるようにしてください。
 【共通】NPO法人新宿区ウォーキング協会
 【申込み】当日直接、集合場所へ。
 【問合せ】健康づくり課健康づくり推進係(第2分庁舎分館1階) ☎(5273)3047へ。歩く、レガス新宿の健康ウォーキングが3月22日(水)に行われます。詳しくは、新宿未来創造財団 ☎(3232)7701へ。
 歌舞伎町スイーツフェスティバル
 【日時】3月25日(土)午前11時〜午後7時
 【会場】歌舞伎町シネシティ広場(歌舞伎町1-19)
 【内容】春の各種スイーツ・飲み物の販売、東京の島の特産品紹介、大道芸人等によるパフォーマンス
 【主催】問合せ 歌舞伎町タウン・マネージメント事務局 ☎(3207)4516へ。
 新宿中央公園植物クラフ
 ●新宿中央公園のサワラを楽しもう
 【日時】3月28日(火)午前10時〜12時
 【内容】タカトコヒガンザクラなど新宿中央公園内の桜を観察(講師は古田満規子・緑花文化士)
 【持ち物】ルーパー(拡大鏡)、飲み物
 【申込み】電話で3月27日(月)まで同公園管理事務所(西新宿2-11-1) ☎(3342)4509へ。
 自然観察と歴史まちあるき
 【日時】3月29日(水)午後0時50分〜戸塚地域センター(高田馬場2-18-1)に集合受け付けは午後0時30分(分館)から、午後4時に江戸川公園(文京区関口2-1)で解散(雨天時は翌30日(木)に順延)
 【内容】桜の咲く神田川沿いを高田馬場の神高橋から江戸川橋ま

募集

までどなたでも参加できます。
 【日時】4月2日(日)午後3時〜4時
 【会場】申込み(3月17日(金)から)電話または直接、北新宿図書館(北新宿3-20-2) ☎(3336)54755へ。先着5名。
 ※当日は動きやすい服装(スカート不可)でおいでください。
 区民ギャラリーコンサート
 【日時】4月7日(金)正午〜午後1時30分
 【曲目】「花は咲く」「鳥唄」「精霊流し」あざみの歌(ほか)出演は木谷正道と心の唄バンド)
 【会場】申込み(当日直接、区民ギャラリー(西新宿2-11-4、新宿中央公園内)へ。先着70名程度)。
 【問合せ】環境学習情報センター ☎(3348)6277へ。
 ●若い備えて「老後と年金・医療・介護とのかねの話」
 【日時】4月9日(日)午後2時〜4時
 【講師】高田磨/社会保険労務士、ファイナンシャルプランナー、行政書士
 【会場】申込み(3月17日(金)から)電話または直接、下落合図書館(下落合1-9-18) ☎(3336)6100へ。先着30名。
 北新製本工作会
 ●日本古来の綴じ方・和のじのノートを作ろう
 【日時】4月13日(木)午後1時30分〜4時30分
 【会場】北新宿生涯学習館(北新宿3-20-2)
 【対象】中学生以上、10名
 【協力】津村明子・ルリール東京製本倶楽部
 【申込み】3月17日(金)から電話または直接、北新宿図書館(北新宿

都電荒川線

「さくら号」運行



沿線4区(荒川区・北区・豊島区・新宿区)と東京都交通局が連携し、車内に桜の装飾をした都電さくら号(9002号・青いレトロ車両)を運行します。車内では、沿線の桜の名所やイベントをご案内します。

第4日曜日の区役所本庁舎窓口開設

3月は26日

【開設時間】午前9時～午後5時
【開設場所】区役所本庁舎1階(国民健康保険・区税証明は1階に臨時窓口を設置)
※本庁舎1階の出入口をご利用ください。

取り扱い事務

必要書類や本人確認書類(代理人の場合は委任状と代理人の本人確認書類等がないと、届出や証明書等の交付ができない場合があります。事前に必ず担当係へお問い合わせください。
※他の機関に確認が必要な手続きなどは、取り扱えない場合があります。

住民記録

転入・転出・転居・世帯変更の届出(国外からの転入は取り扱いません)・外国人住民の住居地届(在留

区後援

ハイジア桜まつり 桜愛好家のフォトコンテスト

「美しい日本の桜」がテーマの作品を募集します。昨年コンテストで入賞した作品も展示します。
◆第8回フォトコンテスト 作品募集
【応募資格】プロ・アマチュア、国籍等を問わず東京都・千葉県・埼玉県・神奈川県在住・在勤・在学の方
【規格等】未発表で他のコンテストなどに入選していない単写真。A4または四つ切サイズ(305mm×254mm)で銀塩、インクジェット、カラー、モノクロのいずれかでプリントしたもの
【賞】最優秀賞1名(10万円・副賞)、優秀賞2名(5万円・副賞)、入選10名(1万円)、佳作10名(賞品3千円相当)、ハイジア賞30名(記念品)、ヤング(18歳以下)部門賞10名(図書カード)
【応募方法】案内チラシ(左下図)裏面下段の応募票を作品に貼り付け(作品1点につき応募票1枚)、5月31日(水)(消印有効)までにハイジア・桜まつりフォトコンテスト事務局(〒101-0003 千代田区東神田3-2-13、4階) ☎(5822)2111へ。応募は1人5点まで。応募作品は原則として返却しません。詳しくは案内チラシをご覧ください。



案内チラシ
東京都健康プラザハイジア、区政情報センター(本庁舎1階) 特別出張所で配布するほか、新宿区ホームページから取り出せます。

第7回フォトコンテスト 入賞作品展

【日時】4月7日(金)まで午前10時～午後8時
【会場】東京都健康プラザハイジア(歌舞伎町2-44-1)
【内容】昨年のフォトコンテストの入賞作品全64点を展示

戸籍

カードまたは特別永住者証明書(在留カード等)へ切り替える前の方は外国人登録証明書が必要、住民票の写し、住民票記載事項証明書の交付(請求できるのは、ご本人か同一世帯の家族のみ。広域交付住民票の写しは発行できません)、不在住証明書の交付、印鑑登録申請・廃止の届出、印鑑登録証明書の交付(印鑑登録証(カード)が必要、自動交付機の利用登録申請、通知カードの申請、マイナンバーカード(個人番号カード)の交付、マイナンバーカード(個人番号カード)への電子証明書の申請、特別永住者に関する申請等
【問合せ】戸籍住民課 住民記録係(本庁舎1階) ☎(5273)3601へ。

3月26日は国民健康保険料の休日相談も実施します

指定期限を過ぎても納付がない場合は、差し押さえなどの滞納処分を行います。滞納している方は、この機会に相談においでください。同時に納付も受け付けます。
【開設時間】午前9時～午後4時30分
【開設場所】問合せ医療保険年金課納付相談係(本庁舎4階) ☎(5273)3873・☎(5273)4530へ。火曜日は午後7時まで相談・納付をお受けしています。

しんじゆく 情報局

テロ災害合同訓練

安全安心フェア

【日時・内容】3月19日(日)、午前9時35分～10時10分:消防・警察のテロ災害合同訓練、10時30分～11時30分:安全安心フェア/東京消防庁音楽隊の演奏、消防警察の車両展示、はしご車の乗車体験ほか
【会場】伊勢丹新宿本店前(新宿3-14-1)、新宿通り
※当日の午前9時～12時は、新宿通り(新宿大ガード)新宿三丁目交差点が全面車両通行止めになります。ご理解・ご協力をお願いします。

相続・不動産無料相談会

相続税や不動産の売買・賃貸借等に関する相談に弁護士・税理士が応じます。
【日時】3月22日(水)午後1時～5時
【会場】戸塚地域センター(高田馬場2-18-1)
【後援】新宿区
【主催】申込み3月21日(火)までに電話でNPO法人日本地主家主協会事務局 ☎(3320)6281
(土・日曜日・祝日を除く午前9時～午後5時30分)へ。定員10名程度。

神楽坂・坂上サロン

近隣の高齢者の方が気軽に立ち寄れるサロンを、高齢者福祉施設・神楽坂(矢来町04)内に開設しています。初回の利用登録後は予約不要・無料で利用できます(イベントは有料・予約制)。
【日時・内容】高齢者総合相談センターによる無料出張相談:4月4日(火)正午～1時30分、住まいと暮らしの無料相談室(4月のテーマ/相続):4月18日(火)午前11時～午後0時30分(先着2名程度)
【問合せ】東京都計量検定所検査課 ☎(5617)6638へ。

四谷ひろばの講座

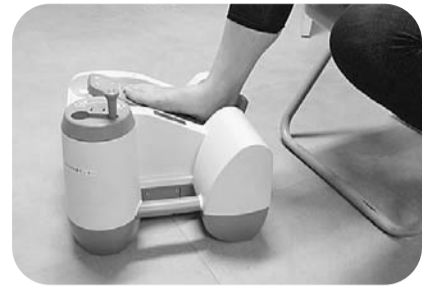
①親子陶芸教室
【日時】4月～9月の第1・第3日曜日 午前10時～12時、全12回
【対象】小学生以上の親子
【講師】畠山圭史・陶芸作家
【費用】1組2万2千円(12回分。材料費等)
②竹工藝教室
【日時】4月～9月の原則として第2・第4日曜日 午前10時～12時または午後1時～4時、各全10回
【講師】石井惇・竹工藝家

【費用】3万1千円(10回分。別途材料費として1作品につき2千500円～3千500円)
……(以下共通)……
【会場】四谷ひろば(四谷4-20)
【申込み】電話(②のみ)か往復はがき・ファックス・電子メール(5面記入例のほか①はお子さんの氏名・年齢を記入)で①は3月25日(土)・②は4月5日(水)(消印有効)までに左記問合せ先へ。定員は①は15組30名・②は5名。応募者多数の場合は抽選。
【問合せ】市民の芸術活動推進委員会(〒160-0004 四谷4-20)、☎(3359)3413(大澤)・☎(3354)2708・☎(3354)2008
@gmail.com、②は ☎(045)781-4707(高宮)・☎(045)781-4707・junyoshi@dream.comへ。

定期検査にご協力を
商店での取り引きや、学校・病院等で証明に使用する「はかり」は、計量法で2年に1度、検査を受けます。計量法で2年に1度、検査を受けることが義務付けられています。東京都の職員が、はかりで事前にお知らせした対象店舗等を訪問して検査します。ご協力をお願いします。
検査の通知が無かった方、新たにはかりを使用するようになった方は、はかりを使用しなくなった方はお問い合わせください。
【検査期間】4月5日(水)～6月8日(木)(土・日曜日、祝日を除く)
【問合せ】東京都計量検定所検査課 ☎(5617)6638へ。
歌謡コンサートに
区民100名を招待
●松島アキラ 青春歌謡をつたう
【日時】4月6日(木)午後6時～8時(午後5時開場)
【会場】四谷区民ホール(内藤町87)
【後援】新宿区
【主催】申込み3月17日(金)～31日(金)に電話かファックス・電子メール(5面記入例のとおり記入)で東京御苑ロータリークラブ ☎(6912)9737・☎(6907)1187・gyoen@japancm.comへ。先着順。一般チケットは2千円。

骨密度チェックから始める骨のケア

骨粗しょう症
予防検診の受診を



かかとに超音波を当てて
骨密度を測定

骨粗しょう症は、骨密度の低下により骨がもろくなり、骨折しやすくなる病気です。骨折すると、その後、寝たきりになることも多く注意が必要です。骨粗しょう症の主な原因は、加齢、病気、遺伝、偏った食生活や運動不足などの生活習慣で、特に女性は痩せ過ぎや更年期以降のホルモンの変化が影響して、発症しやすいといわれています。骨粗しょう症は、自覚症状が少ないため、骨密度の定期的な検診が重要です。

区では、保健センターで骨粗しょう症予防検診を実施しています。この機会に、骨密度を測定してみませんか。

4月の検診

- 【日時・会場】▼6日(木)：落合保健センター(下落合4-6-7) ☎(3952)7161
 - ▼12日(水)：東新宿保健センター(新宿7-26-4) ☎(3200)1026
 - ▼21日(金)：四谷保健センター(三栄町25) ☎(351)5161
 - ▼25日(火)：牛込保健センター(弁天町50) ☎(3260)6231
- ※いずれも受け付けは午前9時～10時30分です。
- 【対象】区内在住の20歳以上、各日50名(検診は1年度に1回。医療機関で骨粗しょう症と診断されたことのある方を除く)
- 【内容】骨密度測定、医師の結果説明、健康・栄養相談(時間は1時間程度)
- 【費用】300円
- 【申込み】電話で会場の保健センターへ。

※「広報しんじゅく」毎月5日号(1月は15日号)で翌月の検診の日程等をご案内しています。年間の予定は、保健センターへお問い合わせください。新宿区ホームページでもご案内しています。

消防団員・消防少年団員を
募集しています

- 【問合せ】
- ▶四谷消防署 ☎(3357)0119
- ▶牛込消防署 ☎(3267)0119
- ▶新宿消防署 ☎(3371)0119へ。



入団方法等詳しくは、お問い合わせください。

●消防団
消防団員は、火災・風水害・震災時に活動する非常勤・特別職の地方公務員です。仕事や学業の傍ら、厳しい訓練で災害対応の知識や技術の向上に努め、昼夜を問わず出動に備えています。

各消防団の区域に在住・在勤・在学の18歳以上で健康な方が入団できます。「まちの安全・安心を守る」ために、力を発揮してみませんか。

●消防少年団
小・中学生が中心の団員が、消防の仕事や防火防災について正しく学ぶとともに、火災予防運動や地域の福祉活動などを通じて、心身ともに健全な団員の育成を目的に活動しています。

- 【対象】▶四谷消防少年団…新小学1年生から
- ▶牛込消防少年団…新小学3年生から
- ▶新宿消防少年団…新小学2年生から

区民のひろば

費用・申込み・問合せ

掲載行事は区の主催ではありません。主催者に内容をよく確認の上、参加してください。

同じ団体の掲載申し込みは、1年間(4月1日～翌年3月31日)に1回です。「催し・講座」は掲載希望号の1か月前までにお申し込みください(各号先着15件)。

【問合せ】区政情報課広報係(本庁舎3階) ☎(5273)4064・☎(5272)5500へ。

★催し・講座★

- ◆日本のおどり第3回桜まつり 3月25日(土)～4月2日(日)午前11時から(3月25日(土)・26日(日)、4月1日(土)・2日(日)のみ)・午後1時から・3時から、各1時間。菊の会スタジオ(西落合2)で。さまざまな日本の踊りを披露。¥1,000円。区民5組10名は無料(3月22日(水)までに電話申し込み。先着順)。
- ◆当日直接、会場へ。各回先着90名。
- ◆舞踊集団菊の会・鶴岡 ☎(5983)6001
- ◆カンディンスキーのピアノコンサートと映画「シロタ家の20世紀」上映 4月12日(水)午後1時30分～4時30分、

新宿文化センターで。¥3,000円(当日受け付けは3,500円)。大学生は1,000円、中学生・高校生は500円、小学生までは無料。- ◆4月11日(火)までに電話で。先着190名。
- ◆第1次世界大戦展実行委員会・渡辺 ☎090(2916)3204

★サークル紹介・会員募集★

- ◆健康麻雀 毎週木曜日午後0時30分～5時、四谷1丁目。講師の指導あり。¥1回1,600円。
- ◆四谷麻雀教室・津嶋 ☎(3351)4680
- ◆鎌倉彫 毎月第1・第3木曜日午後1時30分～4時、赤城生涯学習館で。¥3か月13,000円。
- ◆七彫会・廣井 ☎(3204)3027
- ◆社交ダンス 月4回日曜日午前9時～10時30分(初級)、午前10時30分～12時(中級)、四谷保健センター等複合施設で。¥初級は月2,000円、中級は月3,000円。
- ◆ダンス若葉会・本田 ☎(3355)1373
- ◆合唱 月3回水曜日または木曜日午後1時～3時、四谷地域センターで。季節の歌・童謡・愛唱歌などを歌う。¥1回1,200円。
- ◆どんぐり歌の会・伊野部 ☎090(4420)9921

4月の各種相談

※複雑な相談内容には資料をお持ちください

相談名	実施日時	相談場所	問合せ
区民相談	月～金曜日(祝日等除く) 8:30～17:00	本庁舎1階 区民相談コーナー	区政情報センター ☎(5273)4585
法律相談	水・木曜日(祝日等除く) 13:00～15:30(電話予約)	第1分庁舎2階 区民相談室	区政情報課広報係 ☎(5273)4065
交通事故相談	7(金)・21(金)13:00～16:00	本庁舎1階ロビー	
行政相談	7(金)・21(金)13:00～16:00	本庁舎1階ロビー	
人権・身の上相談	7(金)・21(金)13:00～16:00	第1分庁舎2階 区民相談室	総務課総務係 ☎(5273)3505
公益通報相談	27(木)14:00～16:00	区民相談室	
悩みごと相談室	月曜日(祝日等除く) 10:00～16:00	第1分庁舎2階区民相談室 電話相談は ☎(5273)3646	男女共同参画課・面接相談(電話予約) ☎(3341)0801
	月～土曜日(祝日等除く) 10:00～16:00	男女共同参画推進センター(ウィズ新宿・荒木町16) 電話相談は ☎(3353)2000 ※男性相談員による電話相談(土曜日13:00～16:00)は ☎(3341)0905	
女性相談	月～金曜日(祝日等除く) 8:30～17:00	生活福祉課相談支援係(第2分庁舎1階)	☎(5273)3884
消費生活相談	月～金曜日(祝日等除く) 電話…9:00～17:00、来所…9:00～16:30	新宿消費生活センター(第2分庁舎3階)	☎(5273)3830
多重債務特別相談	25(火)13:00～16:00(電話予約)		
仕事と家計に関する相談	月～金曜日(祝日等除く) 8:30～17:00	第2分庁舎3階	生活支援相談窓口 ☎(5273)3853
若年者就労支援室「あんだんて」	月～金曜日(祝日等除く) 8:30～17:00	新宿区勤労者・仕事支援センター(新宿7-3-29、新宿ここから広場内) ☎(3200)3311	
工商相談	月～金曜日(祝日等除く) 9:00～16:00(電話予約)	BIZ新宿4階(西新宿6-8-2)	産業振興課産業振興係 ☎(3344)0702
図書館でのビジネス情報支援相談会	15(土)13:00～17:00(申込書で予約) 26(木)16:00～20:00(申込書で予約)	中央図書館(大久保3-1-1) ☎(3364)1421 角筈図書館(西新宿4-33-7) ☎(5371)0010	
税務相談	4(火)・18(火) 13:30～16:00(電話予約)	第1分庁舎2階 区民相談室	税務課税務係 ☎(5273)4135
外国人相談	英語 ☎(5272)5060・中国語 ☎(5272)5070・韓国語 ☎(5272)5080 【実施日時】 月～金曜日(祝日等除く)9:30～12:00、13:00～17:00 【相談場所】 本庁舎1階区民相談コーナー		
	英語・中国語・韓国語・タイ語・ミャンマー語・ネパール語(日時は要問い合わせ)	しんじゅく多文化共生プラザ(歌舞伎町2-44-1) ☎(5291)5171	
福祉サービスに関する法律相談	17(月)14:00～16:00(電話予約)	第1分庁舎2階 地域福祉課福祉計画係 区民相談室	☎(5273)3623
成年後見権利擁護相談	月・水・金曜日(祝日等除く) 13:00～16:00(電話予約)	新宿区成年後見センター(高田馬場1-17-20、区社会福祉協議会内) ☎(5273)4522	
障害者相談窓口 ★はピアカウンセリングも実施	障害者福祉課 ☎(5273)4518・☎(3209)3441、保健予防課 ☎(5273)3862、保健センター・区立障害者福祉センター・☎(5292)7890、区立障害者生活支援センター ☎(5937)6824、シャロームみなみ風 ☎(5579)8412、まど ☎(3200)9376、★ラバンス ☎(3364)1644、ファロ ☎(3350)4437、風 ☎(3952)6014へ。		

相談名	実施日時	相談場所	問合せ
子どもと家庭の総合相談	月～土曜日…8:30～19:00 日曜日・祝日(電話相談のみ)…8:30～17:00	子ども総合センター(新宿7-3-29) ☎(3232)0675	
発達相談	月～土曜日(祝日等除く)	信濃町 ☎(3357)6855・榎町 ☎(3269)7345・中落合 ☎(3952)7752・北新宿 ☎(3362)4152の子ども家庭支援センターへ。 ※土曜日は来所相談のみ。	
子ども家庭相談	子ども総合センター発達支援係(あいあい)(新宿7-3-29) ☎(3232)0679へ。		
家庭相談	地域子育て支援センター二葉・原町みゆき、ゆったりーの、各児童館へ。		
ひとり親相談	月～金曜日(祝日等除く)13:00～17:00	子ども家庭課育成支援係(本庁舎2階) ☎(5273)4558	
子育て電話相談	お近くの公立の保育園、子ども園へ。(保育園…火～金曜日13:00～15:00、子ども園…月～金曜日9:00～17:00、いずれも祝日等除く)		
教育相談	月～金曜日(祝日等除く) 電話…9:00～17:00 来所…9:00～18:00(電話予約)	教育センター(大久保3-1-2) ☎(3232)3071・電話相談は ☎(3232)2711	
いじめの相談	月～金曜日…17:00～22:00、土・日曜日、祝日等…12:00～22:00(電話相談のみ)	新宿子どもほっとライン 電話相談 ☎(5331)0099	
住み替え相談	7(金)・14(金)・21(金)・28(金) 13:00～16:00(電話予約)		
不動産取引相談	14(金)・28(金) 13:00～15:50(電話予約)	第1分庁舎2階 区民相談室	住宅課居住支援係 ☎(5273)3567
マンション管理相談	7(金)・21(金) 13:00～15:15(電話予約)		
住宅資金融資相談	12(水) 13:30～16:00	牛込笹岡地域センター(笹岡町15)	建築指導課 ☎(5273)3732
安全安心・建築なんでも相談	月～金曜日(祝日等除く) 8:30～17:00	本庁舎8階	建築調整課 ☎(5273)3544
建築紛争相談			
年金・労務等無料相談	14(金)13:00～16:00	区役所本庁舎1階ロビー	主催・東京都社会保険労務士会新宿支部 ☎(6265)3910
行政手続無料相談	4(火)・18(火)12:00～16:00	区役所本庁舎1階ロビー	主催・東京都行政書士会新宿支部 ☎0120(917)485 ※特別出張所での相談会も実施。日程はご確認ください。
税理士による無料税務相談	①3日(四谷)、10日(牛込)、17日(榎町)、24日(若松)・②7日(金)・19日(水)戸塚(要電話予約)の各地域センター。時間は13:00～16:00		主催・東京税理士会四谷支部 ☎(3357)3369・新宿支部 ☎(3369)3235
マンション問題無料なんでも相談	5(水)・19(水)13:00～16:00	区役所本庁舎1階ロビー	主催・東京都マンション管理士会新宿支部 ☎(3361)9305
無料不動産相談所(不動産取引相談)	12(水)13:00～16:00	区役所本庁舎1階ロビー	主催・東京都宅地建物取引業協会新宿支部 ☎(3361)7171
リフォーム相談	26(木)13:00～16:00	区役所本庁舎1階ロビー	主催・新宿区住宅リフォーム協議会 ☎(3362)2161
不動産登記無料相談	11(火)13:00～16:00	区役所第1分庁舎2階区民相談室	主催・東京司法書士会新宿支部 ☎(5464)5887 東京土地家屋調査士会新宿支部 ☎(5348)3566
弁護士会電話無料相談	月～金曜日(祝日等除く) 10:00～16:00		主催・弁護士会の法律相談センター ※都内からかけた電話のみ対応します。

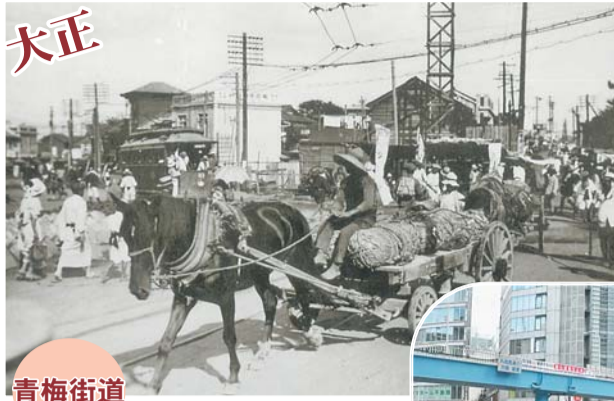
新宿区が誕生して70年 写真で見えるまちの今昔

新宿区は昭和22年(1947年)3月15日に四谷区・牛込区・淀橋区が合併して誕生し、平成29年(2017年)3月15日で区成立70周年を迎えました。今回は、新宿区が誕生する前にもさかのぼり、これまでと現在のまちの風景を追いかけてみました。

【問合せ】区政情報課広報係(本庁舎3階) ☎(5273)4064・FAX(5272)5500へ。



▲新宿停車場(明治39年)
▶現在の新宿駅南口



青梅街道

▶青梅街道を行く荷馬車と西武鉄道軌道線の電車(大正11年)
▶現在の損保ジャパン日本興亜本社ビル横の新都心歩道橋付近



昭和(戦後)



▲大正2年に完成した初代の四谷見附橋(昭和25年ごろ)

四谷見附橋



▲平成3年に完成した2代目となる現在の四谷見附橋



▲高田馬場駅ガード下の早稲田通り(昭和30年代後半)



▲落合の地名の由来となった神田川と妙正寺川の合流地点(昭和45年)
▶現在、この地点での妙正寺川の合流はなくなり、妙正寺川は高田馬場分水路を流れています

落合



昭和(戦前)

▲神楽坂途中から坂上方向(昭和12年ごろ)

神楽坂



4月1日(土)～30日(日) 天下第一の桜が咲き誇る 高遠城址公園 高遠さくら祭り

伊那市イメージキャラクター「イーナちゃん」
友好提携都市 長野県伊那市



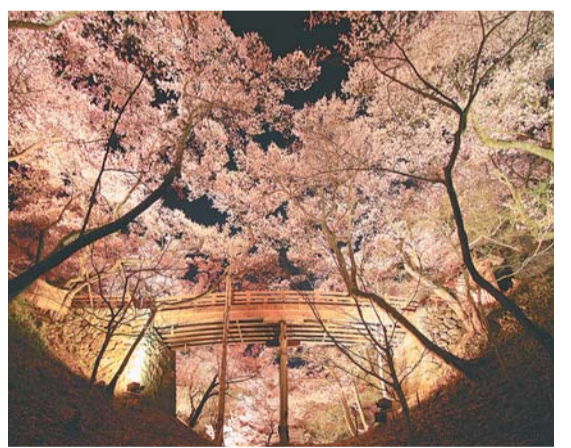
高遠城址公園の桜と南アルプス

友好提携都市・長野県伊那市の高遠城址公園は、「日本三大桜名所」の一つです。また、「日本さくら名所100選」にも選ばれ、「天下第一の桜」とも呼ばれています。園内に咲き誇る約千500本の固有種・タカトオコヒガンザクラは、小ぶりであり赤みの強い色が特徴です。

期間中は、高遠ばやしの巡行や各種イベント(左記)も開催されます。日没から午後10時ころまでは桜がライトアップされ、夜桜の幻想的な風景が広がります。

●イベント情報

- ▼アルクマ熱気球体験(左写真):4月5日(水)～7日(金)、10日(月)～14日(金)午前8時～8時30分に受け付け(1名2千400円、6～11歳千800円、2～5歳500円。11歳以下は保護者同伴)
- ▼江戸かつぼれ:4月7日(金)午前11時から午後1時30分(雨天中止)
- ▼伊那のうまいもん大集合(ローメン、ソイスかつ井、伊那餃子、そばガレット)の販売:4月8日(土)～16日(日)午前10時から



桜雲橋のライトアップ

伊那市の魅力を映像で発信
イーナ・ムービーズ i-na movies

「なつかしい未来」をコンセプトに、伊那市の四季折々の自然や食、伝統・文化、伊那に暮らす人々の豊かな表情を織り交ぜた映像を特設サイト(HP) <http://i-namovies.jp> で配信しています。ぜひご覧ください(通信費用は利用者負担)。

携帯電話用二次元コード

▼みはらしマルシェ(伊那市の農産品や加工品販売):4月8日(土)～16日(日)午前10時から(土・日曜日は午前9時から)

▼桜守ガイド:4月5日～14日の水・木・金曜日、いずれも午前11時から・午後1時から。各回10名、予約制。

▼篠笛の演奏:4月17日(月)午前11時から・午後1時30分(雨天中止)

※ボランティアによる園内の案内(500円)やさくら茶の提供、スタンプリーなどもあります。日程等詳しくは、お問い合わせください。

【公園入園料】▼高校生以上は500円(30名以上の団体は1名400円)、▼小学生は250円(30名以上の団体は1名200円)、▼未就学児は無料

【駐車料金】1日1台につき、▼普通車700円、▼2輪車200円

【公園へのアクセス】▼自動車:中央自動車道諏訪インターから国道152号で50分または伊那インターから国道361号で30分、▼鉄道:新宿駅からJR中央本線・飯田線で伊那市駅へ約3時間30分。伊那市駅からJRバス関東で高遠駅へ25分、高遠駅から徒歩15分

【問合せ】伊那市観光協会(伊那市役所内) ☎0265(78)4111(代表)へ。開花情報や宿泊施設等詳しくは、同協会のホームページ(<http://inashi-kankou.kyokai.jp/>)でご案内しています。

※新宿区と伊那市の交流については区文化観光課文化観光係(第1分庁舎6階) ☎(5273)4069・FAX(3209)1500へ。