

- 2面 介護保険料の口座振替払込済通知書をお送りしました
住民参加型市場公募債「新宿まち債」の募集
- 3面 4月開設 事業所内保育所の新入園児を募集
- 8面 「学校選択制度の見直し方針」(案)へのご意見を募集



しんじゅくコール

☎03(3209)9999 FAX03(3209)9900
土・日曜日、夜間もご案内 午前8時～午後10時

発行 新宿区 編集 区政情報課 (毎月5・15・25日発行)
〒160-8484 新宿区歌舞伎町1-4-1 ☎03(3209)1111
ホームページ <http://www.city.shinjuku.lg.jp/>
携帯電話版 <http://www.city.shinjuku.lg.jp/m/>



携帯電話用二次元コード

聴覚に障害がある方で「ファックス番号のない記事」へのお問い合わせ・申し込みをご希望の際は、しんじゅくコール☎03(3209)9900をご利用ください。

自分と大切な人の命を守るために

首都直下地震に備えを

毎年1月15日～21日は、平成7年1月17日の阪神・淡路大震災を契機として設けられた、ボランティアや自主的な防災活動、災害への備えを考える「防災とボランティア週間」です。昨年は熊本県・鳥取県で大きな地震が発生し、首都直下地震もいつ起きてもおかしくないと言われています。首都直下地震が発生した場合、新宿区では最大で震度6弱～6強の揺れに襲われると予測されています。地震による被害を少しでも減らし、大切な命を守るためにできることを考えてみませんか。



画像提供:神戸市

家具転倒防止などの対策を

阪神・淡路大震災では、亡くなった方やけがをした方の原因の多くが自宅の倒壊や家具の転倒などによるものです。また、東日本大震災では、長周期地震動(ゆっくりとした長い揺れ)によりマンションの高層階が大きく揺れ、家具の転倒などによる被害が発生しています。家具を壁や天井に固定するなど、ご自宅に合った方法でしっかり対策しましょう。



【問合せ】危機管理課危機管理係(〒160-8484 歌舞伎町1-4-1、本庁舎4階)☎(5273)4592・FAX(3209)4069へ。

地域の助け合いの輪が大切です

災害発生時には、隣近所との助け合いが大切です。自分の身の安全が確保できている場合は、地域の初期消火活動や救出・救護活動にご協力ください。日頃から地域のイベントや町会などが主催する防災訓練と一緒に参加することで、隣近所の助け合いの輪を広げ、災害による被害を減らすことができます。また、近隣の方とあいさつや声掛けをするなど災害時の助け合いにつながる「顔の見える関係」を築いておくことも必要です。



災害時に支援が必要な方を地域で見守ります 災害時要援護者名簿へご登録を

災害時の避難等に支援を必要とする方を把握するため、災害時要援護者名簿を作成しています。本人の申し出により名簿への登録を行います(登録者から優先的に救出するための名簿ではありません)。

●名簿登録の対象

- ▶75歳以上のみの世帯の方
- ▶介護保険の「要介護3」以上の方
- ▶認知症の方
- ▶障害のある方
- ▶難病等で特別な医療ケアを受けている方 ほか

【問合せ】地域福祉課福祉計画係(本庁舎2階)☎(5273)4080・FAX(3209)9948へ。

●住宅用家具転倒防止

対策を支援しています
区では、専門業者をご自宅に派遣し、設置場所に適した器具や取り付け方法を相談・調査した上で、無料で器具を取り付けています(器具の購入費用は利用者の負担になります)。

【対象】区内在住の方

【対象となる家具】タンス、戸棚・棚類、冷蔵庫、テレビ

※住宅部分にある家具で、区の指定器具で取り付けが可能なものに限りです。

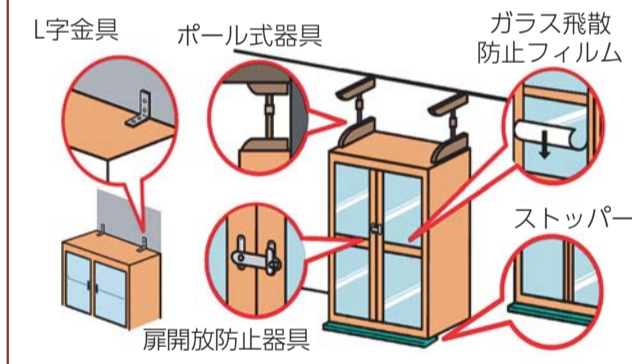
【費用】無料(器具取り付けの点数制限はありません)

※器具の購入費用は利用者の負担になります。区が派遣する専門業者から購入するか、事前に準備してください。「災害時要援護者名簿」(右中段参照)に登録している方と生活保護を受けている方は、器具の購入費用が5点まで無料です(1回限り)。

※天井や壁の補強工事が必要な場合の費用は利用者の負担になります。

【申込み】所定の申請書を郵送・ファックスまたは直接、危機管理課危機管理係へ。申請書は同課・特別出張所で配布しているほか、新宿区ホームページからも取り出せます。

家具転倒防止器具等の取り付け例



日頃の備えを忘れずに

大地震が発生すると、電気・ガス・水道などのライフラインが停止する恐れがあります。日頃から、各自の状況に合わせて生活に必要な物を備えておきましょう。非常持出袋などにまとめておくと、災害時にすぐに持ち出せます。

▶懐中電灯などの照明器具、簡易トイレ

▶飲料水・食料…各家庭の状況に応じて、3日～1週間分。日頃から、食料などを少し多めに購入し、使用した分を買っていき、日常生活の中でも無理なく備蓄できます。

▶持病等への備え…普段から飲んでいる薬がある、食物アレルギーがあるなどの場合、各自の状況に合わせた備えも忘れないようにしましょう。

※区では、防災用品のあっせんをしています。詳しくは、お問い合わせください。

【問合せ】危機管理課地域防災係(本庁舎4階)☎(5273)3874・FAX(3209)4069へ。



建物の耐震化を応援します

●区の支援事業をご活用ください

区では、首都直下地震による被害を最小限にし、災害に強いまちをつくるため、建物の耐震化支援事業を進めています。

パンフレット「地震に強い あなたの住まい」(右図)では、建物の耐震診断や耐震改修工事への補助など区の支援事業を紹介しています。パンフレットは防災都市づくり課・特別出張所等で配布しているほか、新宿区ホームページでご覧いただけます。建物の耐震化を進めるために、ぜひご活用ください。

【問合せ】防災都市づくり課(本庁舎7階)☎(5273)3829・FAX(3209)9227へ。



耐震ベッド展示会

就寝中の地震から命を守る耐震ベッド(右写真)の实物を展示します。当日直接、会場へおいでください。

【日時】1月23日(月)～27日(金)午前9時～午後5時(24日(火)は午後7時まで)

【会場】区役所本庁舎1階ロビー

●耐震ベッド・シェルターの設置費用を補助しています

【対象】昭和56年(1981年)5月31日以前に着工した木造住宅にお住まいの障害のある方または65歳以上の方

※ほかにも要件があります。詳しくは、防災都市づくり課へお問い合わせください。上記パンフレット、新宿区ホームページでもご案内しています。

【補助金額】耐震ベッド・シェルター設置費用の10分の9(限度額あり)



特別区民税・都民税(住民税)は納期限までにお支払いください

●普通徴収(納付書で納付・口座振替)の第4期分納期限は1月31日(火)納期限を過ぎると、延滞金が増加される場合があります。忘れずに納めてください。

【納付場所】▼区税務課・特別出張所、銀行等の金融機関、▼郵便局(東京都、関東各県・山梨県に限る)、▼コンビニエンスストア(納付書裏面に記載。コンビニエンスストアでは、納付書1枚で30万円を超えるときは支払いができません)●便利な口座振替のご利用を

普通徴収の住民税は、口座振替で納付できます。納期限の日にご指定の口座から引

介護保険料の口座振替払込済通知書をお送りしました

28年中に介護保険料を口座振替(普通徴収)で納めた方に、1月13日に発送しました。介護保険料は、納めた全額が住民税や所得税の「社会保険料控除」の対象です。申告書に保険料の金額を記入する際は、この通知書の金額をご確認ください(通知書を申告書に添付する必要はありません)。

●口座振替以外の方は次の方法で保険料の金額をご確認ください

- ▼年金から引き落とし(特別徴収)の方
日本年金機構等から1月中旬に発送される「公的年金等の源泉徴収票」に、28年中に年金から引き落としで支払った社会保険料の金額が記載されています。介護保険料のほか後期高齢者医療保険料・国民健康保険料が年金から引き落とされ
- いる場合は、合算した金額です。
- ※遺族年金・障害年金を受給している方には「公的年金等の源泉徴収票」は発行されません。介護保険課資格係へお問い合わせください。

▼納付書で納付(普通徴収)の方
納付書(領収証書)を確認できます。領収証書を紛失した方は、介護保険課資格係へお問い合わせください。

※28年中に「普通徴収から特別徴収に変わった方」「他の区市町村から新宿区に転入した方」は、それぞれの支払額の合計金額、還付があった方は、支払額から還付額を差し引いた額が社会保険料控除の対象です。

【問合せ】介護保険課資格係(本庁舎2階) ☎(5273)4273へ。

き落としします。ご希望の方は、収納管理係へご連絡ください。口座振替依頼書をご自宅へ郵送します。5月10日(必着)までに口座振替依頼書を提出された場合、29年度第1期分から口座振替になります。

●納税でお困りの方はご相談を
相談は常時受け付けています。災害等の事情で納付が困難な方は、減免が受けられる場合もあります。納税でお困りの方はそのままにせず、ご相談ください。

【問合せ】税務課収納管理係(本庁舎6階) ☎(5273)4139・☎(3209)1460へ。

認知症介護者の相談と学習会

●認知症介護者相談

【日時】2月6日(月)午後2時～4時
【会場】区役所第1分庁舎2階区民相談室

【対象】認知症の方の介護者等で心身に悩みを抱えている方、3名

【内容】西新宿コンシェルリアクリニク精神科医師による個別相談

【申込み】1月17日(火)から電話かファックス(2面記入例のとおり記入)で高齢者支援課高齢者相談第一係(本庁舎2階) ☎(5273)4593・☎(5272)0352へ。先着順。

●認知症介護者の学習会 交流会

【日時】2月10日(金)午後1時30分～3時30分
【会場】榎町高齢者総合相談センター(弁天町50)

【対象】区内在住で認知症の方を介護しているご家族ほか、20名

【内容】心と体のマッサージ「ツボセラピー」講師は星圭之介/鍼灸マッサージ師

【申込み】1月17日(火)から電話かファックス(2面記入例のとおり記入)で高齢者支援課高齢者相談第二係(本庁舎2階) ☎(5273)4594・☎(5272)0352へ。先着順。

特別徴収を推進します

東京都と都内62区市町村では、個人住民税の特別徴収(給与からの差し引き)の推進に取り組んでいます。

区では29年度から、普通徴収(個人納付)が認められる一定の場合を除き、原則として全ての事業主の皆さんに、従業員の個人住民税を特別徴収で納めていただきます。事業主の皆さんのご理解とご協力をお願いします。詳しくは、新宿区ホームページでご案内しています。

事業主の方へ

【問合せ】税務課課税第一係 ☎(5273)4107・課税第二係 ☎(5273)4108・課税調整係 ☎(5273)4109(いずれも本庁舎6階)へ。

住民参加型市場公募債

「新宿まちなち債」の募集

利率は2月6日(月)に発表します

区内在住の20歳以上を対象に、区が発行する債券です。今回募集する資金は、漱石山房記念館・下落合図書館の建設に活用します。

取扱金融機関一覧や注意事項等詳しくは、「広報しんじゆく」1月25日号でご案内します。

【発行総額】5億3千万円
【募集期間】2月7日(火)午前9時～20日(月)午後5時

※先着順。発行総額に達し次第、販売を終了します。区役所では販売しません。

【発行価格】額面100円につき100円
【購入限度額】1人30万円(1万円から1万円単位で購入できます)

【利払い】年2回(2月・8月)
【償還方法】5年満期一括償還

【問合せ】
購入に関すること
●みずほ銀行新宿支店 ☎(3354)0111、
●西京信用金庫本店営業部 ☎(3356)7111、
●西京信用金庫西新宿支店 ☎(3374)4300、
●みずほ証券(コールセンター) ☎0120(324)390へ。

●公募債に関すること
●財政課(本庁舎3階) ☎(5273)4049へ。

はがき・ファックスの記入例

①講座・催し名 ②〒・住所 ③氏名(ふりがな) ④電話番号 (往復はがきには、返信用にも住所・氏名)	講座・催し等の申し込み ※宛先は各記事の申し込み先へ。 ※費用の記載のないものは、原則無料。
--	--



新宿中央公園植物クラブ

●個性豊かな冬芽たちに元気をもらおう

【日時】集合場所 1月24日(火)午前10時に同園管理事務所(西新宿2-11-1)に集合、12時解散

【内容】植物の冬芽を観察 講師は古田満規子・緑花文化士

【持ち物】ルーペ(拡大鏡)、飲み物

【申込み】1月23日(月)までに電話で同園管理事務所 ☎(3342)4509へ。

まちの先生見本市

●わくわくドキドキのエコ体験 環境活動を実践している団体・事業者等が、「まちの先生」として子どもたちの環境学習を応援します。エコライフ体験・手作り

工作、展示等の環境学習プログラムのほか、衣類回収もあります。

【日時】1月28日(土)午前10時～午後3時30分(受け付けは午後3時まで)、雨天実施

【持ち物】マイバッグ

【会場】申込み当日直接、落合第三小学校(西落合1-12-20)へ。

【問合せ】環境学習情報センター ☎(3348)6277へ。

家具長持ちDIY講座

【日時】2月4日(土)午後1時～4時

【対象】区内在住・在勤・在学の方、6名

【内容】木製家具・フローリング

等の傷の修理
【会場】申込み 往復はがきに2面記入例のとおり記入し、1月23日(必着)までに西早稲田リサイクル活動センター(〒169-0051西早稲田3-19-5) ☎(5272)5374(月曜日休館)へ。応募者多数の場合は抽選。

魚のおろし方教室

区内の鮮魚店店主が一人一人に教えます。

【日時】2月5日(日)午前10時～12時

【会場】四谷地域センター(内藤町87)

【対象】区内在住の16歳以上で、初めて教室に参加する方、15名

【持ち物】先の尖った包丁(出刃包丁など)、ふきんほか

【申込み】往復はがき(1枚に付き1名)に2面記入例のとおり記入し、1月24日(必着)までに産業振興課産業振興係(〒160-0023西新宿6-8-2) ☎(3344)0701へ。応募者多数の場合は抽選。

【表彰式・記念講演会】
●まちの美化推進・ごみ減量・リサイクル功労者を表彰

【日時】内容 2月6日(月)、▼午後1時30分～2時30分：記念講演会「環境パフォーマンス：環境問題と科学実験」講師はらんま先生・eco実験パフォーマンス、▼2時40分～3時45分：表彰式

【会場】申込み当日直接、新宿文化センター(新宿6-14-1)へ。先着200名。

【問合せ】新宿清掃事務所事業係 ☎(3950)2962へ。

はじめての屋上緑化講座

【日時】2月11日(祝)午前9時30分～11時30分

【会場】榎町地域センター(早稲田町85)

【対象】区内在住・在勤の方、30名

【内容】ベランダでのガーデニング・家庭菜園の方法、プランター

で寄せ植え実習

【申込み】往復はがきに2面記入例のとおり記入し、1月26日(必着)までにみどり公園課みどりの係(〒160-8484歌舞伎町1-4-1、本庁舎7階) ☎(5273)3924へ。応募者多数の場合は抽選。

●余り布からフクロウのブローチ作り

【日時】2月17日(金)午後1時～3時

【対象】区内在住・在勤の方、30名

【持ち物】余り布2枚(各15cm×15cm)、安全ピン、裁縫道具ほか

【費用】200円(材料費等)
【共催】新宿環境リサイクル活動の会
【会場】申込み 往復はがきに2面記入例のとおり記入し、1月26日(必着)までに新宿リサイクル活動センター(〒169-0075高田馬場4-10-2) ☎(5330)5374(月曜日休館)へ。応募者多数の場合は抽選。

基礎から学ぶ寄せ植え講座

●多肉植物の寄せ植え作り

【日時】2月18日(土)午前10時～12時

【講師】星野学/テクノ・ホルテイ園芸専門学校講師

【持ち物】エプロン、持ち帰り用の袋ほか。お持ちの方は園芸手袋、ピンセット

【費用】2千円(材料費)。家庭学習用の苗を追加する場合は2千500円

【会場】申込み 往復はがきに2面記入例のほか希望時間(午前・午後)の別、苗の追加希望の有無、小学生までは保護者氏名を記入し、2月3日(必着)までに環境学習情報センター(〒160-0023西新宿2-11-4、新宿中央公園内) ☎(3348)6277へ。各回定員20名(小学生までは保護者同伴)。応募者多数の場合は抽選。

新宿区シルバー人材センター

2月・3月のパソコン教室

センターの会員が講師です。
【日時・内容等】下表のとおり。
▼午前クラス：午前9時30分～午後0時20分、
午後クラス：午後1時～3時50分
【対象】区内在住・在勤で、▼Aはパソコン未経験の方、▼C～Eは文字入力ができる方、▼F～Hはキーボード・マウスの操作ができる方、各教室各クラス8名
【費用】Aは無料、Bは3千500円、C～Hは4千500円(2日分。テキスト代を含む)
【会場・申込み】はがきかファックス(2面記入例のほか教室名(A、Hの別)、日程・クラス(①②・午前午後の別)を記入)で、1月25日(必着)までに同センター(〒160-0022新宿7-1-31-29、新宿三丁から広場しごと棟)☎(3209)3181・☎(3209)4288へ。応募者多数の場合は抽選。

教室名	主な内容	日程	クラス
A パソコン無料体験	パソコン機能体験	①2月1日(水)	午前・午後
		②3月1日(水)	午前・午後
B 初めてのパソコン	スイッチの入れ方から文字入力の練習まで	①2月2日(木)・3日(金)	午前・午後
		②3月2日(木)・3日(金)	午前・午後
C ワード初級	文字入力、文書作成の基本操作	①2月6日(月)・13日(月)	午前・午後
		②3月7日(火)・14日(火)	午前・午後
D ワード中級	文章の編集 簡単な図形描画	①2月15日(水)・16日(木)	午前
		②3月15日(水)・16日(木)	午後
E ワード応用	文書編集のテクニック、図形の活用ほか	①2月22日(水)・23日(木)	午前
		②3月23日(水)・24日(金)	午後
F エクセル初級	基本操作	①2月7日(火)・14日(火)	午前・午後
		②3月6日(月)・13日(月)	午前・午後
G エクセル中級	機能の活用(グラフ・カレンダー作成)	①2月15日(水)・16日(木)	午後
		②3月15日(水)・16日(木)	午前
H エクセル応用	関数機能(住所録編集・スケジュール表作成)	①2月22日(水)・23日(木)	午後
		②3月23日(水)・24日(金)	午前

4月開設 事業所内保育所の新入園児を募集します

●園の概要

【名称・所在地】(仮称)キッズパオ市ヶ谷園(市谷本村町5-1、防衛省市ヶ谷地区厚生棟2階)
【開所時間】月～金曜日午前7時30分～午後6時30分(延長保育は午後7時30分まで)
【募集人数】0歳…1名、1歳…3名、2歳…3名
【設置法人】防衛省共済組合本省支部
【運営事業者】(株)マミーズファミリー

【対象】区内在住で、保護者の就労・病気・出産等で保育を必要とする方
【保育料】世帯の課税額とお子さんの年齢に応じて決定
【申し込みに必要な書類】所定の申込書、保護者がお子さんを保育できないことを証明する書類(就労証明書・在学証明書・診断書等)、平成28年度住民税課税(非課税)証明書(28年1月2日以降新宿区に転入した方のみ)

【申込み】▶4月入園1次申し込みをした方(当該園を希望園に追加する場合)…1月25日(水)までに郵送(必着)またはファックスで①「入園(転園)申込みに係わる変更届」、②「保育園等に関する留意事項について」を保育課入園・認定係へ。
▶1次申し込みをしていない方…2月3日(金)までに電話で予約の上、保育課入園・認定係へ入園(転園)申し込みをしてください。詳しくは「平成29年度新宿区保育園・子ども園入園(転園)申込みのご案内」をご覧ください。

※①②ほか申込書等一式は、保育課で配布しているほか、新宿区ホームページから取り出せます。
【問合せ】保育課入園・認定係(〒160-8484歌舞伎町1-4-1、本庁舎2階)☎(5273)4527・☎(3209)2795へ。

こども教育

子ども映画会

【日時】1月22日(日)午後2時30分～3時30分
【対象】小学生までのお子さん、100名(保護者の同伴可)
【上映作品】「ムーミン 落ちてきた星の子」ほか
【会場・申込み】当日直接、大久保地域センター(大久保2-12-7)へ。先着順。
【問合せ】大久保図書館☎(3209)3812へ。

絵本ライブ

【日時】2月4日(土)午前10時30分～11時30分
【会場】落合三世代交流サロン(西落合1-31-24、西落合児童館2階)
【対象】未就学児と保護者、40名
【内容】絵本の読み聞かせ(久留島太郎・NPO法人タイガイマスケ基金理事)
【申込み】1月18日(水)から電話まで

福祉

災害講座「視覚・聴覚障害者の皆さんと一緒に考える」

●新宿区視覚・聴覚障害者交流コーナー合同講座
【日時】2月8日(水)午後6時～8時
【対象】視覚・聴覚に障害のある方と支援者ほか、40名
【内容】被災時に発生する問題点と対策を解説(講師は浅野幸子/減災と男女共同参画推進センター共同代表プロジェクトコーディネーター)
【会場・申込み】当日直接、区社会福祉協議会(高田馬場1-17-20)へ。先着順。手話通訳・要約筆記があります。
【問合せ】新宿区視覚・聴覚障害者交流コーナー☎(6233)9555へ。

家族介護者講座・家族会

●口腔機能と栄養から介護予防について考えよう
【日時】2月15日(水)午後1時30分～3時
【会場】区社会福祉協議会(高田馬場1-17-20)
【対象】区内在住で高齢者の介護をしている方ほか、30名
【講師】郷間正典(介護予防主任運動指導員)
【申込み】1月17日(火)から電話かファックス(2面記入例)とおとり記入)で戸塚高齢者総合相談センター☎(3203)3143・☎(3203)1550へ。先着順。※介護のため参加が難しい方はご相談ください。

外国語のおはなし会

【日時】2月4日(土)午後3時～3時30分
【内容】中国・ミャンマー・グアテマラからの留学生のおはなし会
【協力】OLランゲージアカデミー
【会場・申込み】当日直接、こども図書館(大久保3-1-1、中央図書館内)☎(3364)1421へ。

地球儀制作ワークショップ

●世界最古の地球儀を作ろう
【日時】2月5日(日)午前10時～11時
【会場】牛込算術地域センター(算術町15)
【対象】小学生以上、15名(小学生は保護者同伴)
【内容】現存する最古の地球儀とされる「ベハイムの地球儀(1492年制作)」のレプリカ作り
【協力】大日本印刷(株)
【申込み】1月17日(火)から電話で

i Padでアニメを作ろう

【日時】2月5日(日)午後2時～3時30分
【対象】小学5年生以上、16名
【内容】パラパラアニメを作成し、iPadで動かす(講師は代々木アニメーション学院)
【会場・申込み】1月18日(水)から電話または直接、西落合図書館(西落合4-13-17)☎(3954)4373へ。先着順。

津久戸小に世界の美術品を飾ろう

大日本印刷(株)、ルーズブル美術館共同プロジェクトの美術鑑賞ワークショップです。
【日時】2月19日(日)午前10時～11時
【会場】津久戸小学校(津久戸町2-2)
【対象】小学3年生～中学生、20名
【申込み】1月17日(火)から電話で中町図書館☎(3267)3121へ。先着順。

シニア活動館の催し

区内在住の50歳以上対象
戸山シニア活動館
●戸山の歴史を語り継ぐ集い
【日時】1月29日(日)午後1時～4時
【内容】戸山の歴史に関する研究発表と戸山周辺の歴史資料の展示(江戸から昭和まで)
【共催】新宿区史跡めぐりの会・生涯現役の会
【会場・申込み】当日直接、同館(戸山2-27-2)☎(3204)2422へ。先着60名。
信濃町シニア活動館
①手作り吹き矢広場
【日時・定員】1月18日(水)午前10時～11時30分(15名)
【内容】吹き矢の作成と体験

【費用】420円(材料費。初めて参加する方のみ)
②ぐるーぷ・カナリヤ朗読会
【日時・定員】1月22日(日)午前10時30分～12時(40名)
【朗読作品】「富士を見て」「無用の人」ほか
③ハッピールーム
【日時・定員】1月27日(金)午後1時30分～4時(20名)
【内容】折り紙、ぬり絵、脳トレ、囲碁、将棋、写経、iPadほか
④ポッチャ体験会
【日時・定員】2月7日(火)～10日(金)正午～午後1時(各日12名)
⑤みんなのうたごえ広場
【日時・定員】2月12日(日)午後2時～4時(60名)
【内容】ギターの伴奏で合唱
⑥新宿シニア図鑑
【日時・定員】2月13日(月)午前10時～11時(5名)

【対象】パソコンのメールアドレスをお持ちの方
【内容】新宿を写真で紹介するブログへの投稿
⑦iPadで脳トレを楽しもう
【日時・定員】2月16日(木)午前10時～12時(5名)
【内容】間違い探しゲームほか
⑧シニアの実験室
【日時・定員】2月19日(日)午後1時30分～3時(20名)
【内容】放射線の測定実験(協力はシリウスの会)
⑨マウスで楽しむインターネット
【日時・定員】2月23日(木)午前10時～12時(5名)
【内容】初心者向けインターネットの使い方
……(以下共通)……

【会場・申込み】①～⑤は当日直接、同館(信濃町20)☎(5369)6737・☎(5369)6738へ。先着順。⑥～⑨は1月31日(火)までに電話かファックス(2面記入例)とおとり記入)または直接、同館へ。応募者多数の場合は抽選。
西新宿シニア活動館
①女性のための尿トラブルとセルフケア講座
【日時・定員】1月30日(月)午前10時～12時(30名)
【内容】尿失禁の原因と予防法、骨盤底筋体操(講師は福川三佳子/ユニ・チャーム(株)排泄ケア研究所)
②ウォーキング教室
【日時・定員】2月1日(水)・15日(水)・22日(水)、全3回(20名)
【内容】心も体も元気になる歩

き方を学ぶ(講師は伊藤由美/ポスチュアウォーキング協会)
③頭の元気度チェック～ファイブ・コグテスト
【日時・定員】2月6日(月)午前10時～11時30分(20名)
【内容】注意力や記憶力など、5つの能力を測定
④スマートフォン体験講座
【日時・定員】2月12日(日)・13日(月)午前10時～12時(各日20名)
【内容】初心者向けスマートフォンの使い方(講師はNPO法人竹箒(たけぼうぎ)の会)……(以下共通)……
【会場・申込み】①～③は1月17日(火)から電話または直接、同館(西新宿4-8-35)☎(3377)9380へ。先着順。④は1月30日(月)までに電話または直接、同館へ。応募者多数の場合は抽選。



税理士による無料申告相談

確定申告に向けて実施する年に一度の無料申告相談です。確定申告に必要な書類とマイナンバーに係る本人確認書類の写し等をお持ちください。

【日時】1月25日(水)～27日(金)午前9時30分～12時・午後1時～4時受け付けは終了30分前まで【会場】牛込算笥地域センター(算笥町15) ※他の会場の申告相談は「広報しんじゆく」1月25日号に掲載します。

【問合せ】四谷税務署 ☎(33559)4451へ。

※譲渡所得のある方、税理士に依頼している方、相続税・贈与税の申告相談はご遠慮ください。 ※車での来場はご遠慮ください。

脳卒中市民公開セミナー

●脳卒中をよく知ろう 【日時】1月28日(土)午後2時～4時30分

【後援】新宿区 【会場】申込み当日直接、東京女子医科大学弥生記念講堂(河田町8-1)へ。先着200名。 【問合せ】同大学神経内科医局 ☎(33553)8111へ。

四谷ひろばパソコン教室

【日時】▼A初めてのパソコン：2月3日～24日の金曜日午前10時～12時

●無料相談 ▼第1火曜日の正午～午後1時30分は高齢者総合相談センターの無料出張相談(2月は7日) ▼第3火曜日の午前11時～午後0時30分は住まいと暮らしの無料相談(2月は21日。テーマは相続。先着2名程度)を実施します。 ●2月のイベント 【日時】内容定員 ▼アロマケア ハンドトリートメント：7日(火)午前11時30分～12時(4名) ▼パソコンサロン：14日(火)・28日(火)(10名。パソコンをお持ちください)

ネズミ駆除相談

区職員が、各地域センターで相談をお受けします。当日直接、会場へおいでください。

【日時・会場】下表のとおり。時間はいずれも午後1時30分～4時30分 【問合せ】衛生課環境衛生第一係 ☎(5273)3841・第二係 ☎(5273)3845(いずれも第2分庁舎3階)へ。

日程(2月) 会場(地域センター) 1日(水) 四谷(内藤町87) 2日(木) 柏木(北新宿2-3-7) 7日(火) 大久保(大久保2-12-7) 8日(水) 榎町(早稲田町85) 9日(木) 若松(若松町12-6) 10日(金) 牛込算笥(算笥町15) 13日(月) 戸塚(高田馬場2-18-1) 14日(火) 角筈(西新宿4-33-7) 15日(水) 落合第一(下落合4-6-7) 16日(木) 落合第二(中落合4-17-13)

区民のひろば

費用・申込み・問合せ

掲載行事は区の主催ではありません。各主催者に内容をよく確認の上、参加してください。

【問合せ】区政情報課広報係(本庁舎3階) ☎(5273)4064・☎(5272)5500へ。

★催し・講座★

◆ふるしき包み1日体験講座 1月21日・28日、2月4日・11日の土曜日午後2時～4時、四谷保健センターで。基本の包み方・ワイン包み等を指導。¥1回2,000円(風呂敷1枚付き)。各回前日までに電話で。各回先着12名。 包み方研究会・榎垣 ☎(6315)5149 ◆筆を知ろう・作ろう・文字を楽しもう 1月28日(土)午前9時30分～午後0時30分、龍生会館(市谷田町)で。筆の作製体験と作った筆で書道。¥500円。

事前電話で。先着40名(うち高校生以下30名)。楽しすぎるをバラまくプロジェクト東京千代田支部・皆川 ☎080(6641)0201 ◆60代から始める初めての旅行英会話体験会 1月31日(火)・2月14日(火)午後2時30分～3時30分、戸塚地域センターで。英会話を初めて学ぶ方対象。¥無料。各回前日までに電話で。各回先着10名。 包み方研究会・木村 ☎080(5863)4783 ◆介護予防講座「聖母お元気倶楽部」 2月13日(月)午後1時30分～3時30分、聖母病院(中落合2)で。自宅でできる介護予防運動やアロマを使ったリラクゼーション法の解説と実践。交流会あり。¥無料。当日直接、会場へ。 午前9時～午後5時に上智大学総合人間科学部看護学科事務センター ☎(3950)6162

【対象】特別区職員採用試験の受

【会場】昭和女子大学(世田谷区太子堂1-7-57) 【対象】特別区職員採用試験の受

神楽坂・坂上サロン

近隣の高齢者が気軽に立ち寄れるサロンを、高齢者福祉施設・神楽坂(矢来町10)内に開設しています。初回の利用登録後は予約不要・無料で利用できます(イベントは有料・予約制)。

●無料相談 ▼第1火曜日の正午～午後1時30分は高齢者総合相談センターの無料出張相談(2月は7日) ▼第3火曜日の午前11時～午後0時30分は住まいと暮らしの無料相談(2月は21日。テーマは相続。先着2名程度)を実施します。

【日時】3月5日(日)午前10時～午後4時

【会場】昭和女子大学(世田谷区太子堂1-7-57)

【対象】特別区職員採用試験の受

【会場】昭和中女子大学(世田谷区太子堂1-7-57)

【対象】特別区職員採用試験の受

【会場】昭和女子大学(世田谷区太子堂1-7-57)

【対象】特別区職員採用試験の受

【会場】昭和女子大学(世田谷区太子堂1-7-57)

【対象】特別区職員採用試験の受

【会場】昭和女子大学(世田谷区太子堂1-7-57)

【対象】特別区職員採用試験の受

【会場】昭和女子大学(世田谷区太子堂1-7-57)

【対象】特別区職員採用試験の受

【会場】昭和女子大学(世田谷区太子堂1-7-57)

【対象】特別区職員採用試験の受

い。貸し出しは1回200円・予約制)・歌声サロンで脳と心の健康づくり：14日(火)午前10時45分～11時45分(20名)・▼ADL体験：28日(火)午前10時45分～11時45分(20名)・▼健康麻雀：火曜日午前10時45分～午後0時45分、午後1時～3時(各回12名) 【費用】1回500円程度。パソコンサロンは月2千円 【後援】新宿区 【主催】申込み1月18日(水)から電話かファックス・電子メール(2面記入例のとおり記入)で新宿NPOネットワーク協議会事務局 ☎(5206)6527(第2火曜日を除く午前11時～午後6時)・☎(5206)1318・☎hihoba@snponet.netへ。先着順。

特別区職員採用試験 23区合同説明会

【日時】3月5日(日)午前10時～午後4時

【会場】昭和女子大学(世田谷区太子堂1-7-57)

【対象】特別区職員採用試験の受

【会場】昭和女子大学(世田谷区太子堂1-7-57)

【対象】特別区職員採用試験の受

【会場】昭和女子大学(世田谷区太子堂1-7-57)

【対象】特別区職員採用試験の受

【会場】昭和女子大学(世田谷区太子堂1-7-57)

【対象】特別区職員採用試験の受

【会場】昭和女子大学(世田谷区太子堂1-7-57)

【対象】特別区職員採用試験の受

【会場】昭和女子大学(世田谷区太子堂1-7-57)

【対象】特別区職員採用試験の受

【会場】昭和女子大学(世田谷区太子堂1-7-57)

【対象】特別区職員採用試験の受

【会場】昭和女子大学(世田谷区太子堂1-7-57)

【対象】特別区職員採用試験の受

【会場】昭和女子大学(世田谷区太子堂1-7-57)

【対象】特別区職員採用試験の受

【会場】昭和女子大学(世田谷区太子堂1-7-57)

【対象】特別区職員採用試験の受

12月の新宿区の人口 1日現在

住民基本台帳人口 339,188人(95人減) 世帯数 214,441世帯(163世帯減) 日本人 297,611人(34人増) 外国人 41,577人(129人減) 人口計 297,611人(34人増) 男 148,947人(15人増) 女 148,664人(19人増)

【内容】▼各区・組合の概要や特色、求める人材などの説明、▼技術職・専門職の個別相談(職種は土木造園(土木/造園)・建築・機械・電気・福祉・心理・衛生監視(衛生/化学・保健師)ほか) 【申込み】2月6日(月)午後5時までに特別区人事委員会ホームページ(☎http://www.tokyo23city.or.jp/saiyou-siken.htm)へ。応募者多数の場合は抽選。 【問合せ】同委員会事務局任用課 ☎(5210)9787へ。

2月の各種相談

※複雑な相談内容には資料をお持ちください

Table with columns: 相談名, 実施日時, 相談場所, 問合せ. Rows include: 区民相談, 法律相談, 行政相談, 人権・身の上相談, 悩みごと相談室, 女性相談, 消費生活相談, 多重債務特別相談, 仕事と家計に関する相談, 若年者就労支援室「あんだんて」, 商工相談, 図書館でのビジネス情報支援相談, 税務相談, 外国人相談, 福祉サービスに関する法律相談, 成年後見権利擁護相談, 障害者相談窓口, 年金・労務等無料相談, 行政手続無料相談, 税理士による無料税務相談, マンション問題無料なんでも相談, 無料不動産相談所(不動産取引相談), リフォーム無料相談, 不動産登記無料相談, 弁護士会電話無料相談

★ 自転車を盗まれる被害が急増！ 路上駐輪や無施錠の自転車が狙われています 買い物など短時間でも路上に放置せず 確実に施錠しましょう ★

新宿区医師会区民健康センター
土曜日夜間や 新宿7-26-4 ☎(3208)2223
日曜日・祝日に 【診療時間(内科・小児科(午後5時まで))】
 ▶土曜日…午後5時～10時
急病になったら ▶日曜日、祝日…午前9時～午後10時
 ※受診前に電話でお問い合わせください。

東京都医療機関案内
 ひまわり
 ☎(5272)0303
 ☎(5285)8080
 http://www.himawari.metro.tokyo.jp/

年に1度の健康チェック **無料** 健康診査

【問合せ】健康づくり課健診係(第2分庁舎分館1階)☎(5273)4207・☎(5273)3930へ。

■ 実施場所

区の委託医療機関 (区内診療所など)

■ 対象

▶①16歳～39歳の方(学校・勤務先等で健診を受ける機会がある方を除く)

▶②40歳～74歳で新宿区の国民健康保険に加入している方・生活保護を受けている方

▶③75歳以上で東京都後期高齢者医療保険に加入している方(65歳～74歳の任意加入者を含む)・生活保護を受けている方

※40歳～74歳で新宿区の国民健康保険以外の健康保険(健康保険組合・共済組合・協会けんぽ・国民健康保険組合など)に加入している方(被扶養者を含む)の健康診査は、各医療保険者が実施します。詳しくは、加入している医療保険者へお問い合わせください。

■ 検査内容

※診断書は発行しません。

- 問診 ●身体計測 ●血圧測定
- 尿検査 ●血液検査 ほか

※50歳以上の男性は、前立腺がん検診(200円)も同時に受診できます。

■ 健康診査票の送付

受診には「健康診査票」が必要です。次の方には、28年5月末までに健康診査票を送付しています。

- ▶16歳～39歳、75歳以上で25年度以降に新宿区の健康診査を受けた方、
- ▶30歳・35歳の方、▶40歳～74歳で新宿区の国民健康保険に加入している方・生活保護を受けていて25年度以降に新宿区の健康診査を受けた方

■ 受診方法

健康診査票に同封の「健康診査・がん検診のご案内」(医療機関の一覧掲載)をご覧ください。医療機関に直接お問い合わせください。

【結果通知】後日、対面等で通知

【追加検診】がん検診(有料)を実施している医療機関もあります。受診には「がん検診票」が必要です。

※「健康診査票」「がん検診票」がお手元がない方は、健康づくり課健診係または各保健センターへご連絡ください。

※28年度の受診期限は3月31日(金)です。3月下旬は混み合うことが予想されるため、早めの受診をお勧めします。

【対象】区内在住・在勤・在学の方、40名

【内容】女性ホルモンの変化と世代ごとの健康課題

※28年10月4日に開催した養成講座と同じ内容です。

【申込み】1月17日(火)から電話かファックス(2面記入例のとおり記入)で、女性の健康支援センターへ。先着順。託児あり。

性感染症予防講演会

【日時】2月7日(火)午後3時～5時

【会場】区役所第2分庁舎分館1階会議室(新宿5-18-21)

【対象】区内在住・在勤・在学の方、50名

【内容】講演「若者の性行動について考える～性教育の現場から」(講師は貴志泉・筑波大学附属高等学校教諭、鈴木有佳・HAATASピア・エドゥケーターほか)

【申込み】1月17日(火)から電話で保健予防課保健相談係(第2分庁舎分館1階)☎(5273)3862へ。先着順。

育児講演会

●初めての2人目育児

上の子の心を育むママの魔法

【日時】2月9日(木)午後1時30分～3時30分

【対象】区内在住で2人目の子育て中の方、第2子を妊娠中またはお考えの方、20名

【内容】2人目の育児で避けては通れない上の子の問題を、ママが笑顔で上手く乗り越えるための対応法(講師は深山美和・臨床心理士)

【会場・申込み】1月17日(火)から電話で落合保健センターへ。先着順。託児あり(先着20名)。

2月の保健だより

保健センターの教室・相談

●母子関係の事業は母子健康手帳をお持ちください。

★★★★★★ 保健だより各事業の問い合わせ先 ★★★★★★

- 牛込保健センター ☎(3260)6231 ☎(3260)6223 〒162-0851 弁天町50
- 四谷保健センター ☎(3351)5161 ☎(3351)5166 〒160-0008 三栄町25
- 東新宿保健センター ☎(3200)1026 ☎(3200)1027 〒160-0022 新宿7-26-4
- 落合保健センター ☎(3952)7161 ☎(3952)9943 〒161-0033 下落合4-6-7
- 女性の健康支援センター ☎(3351)5161 ☎(3351)5166 〒160-0008 三栄町25 (四谷保健センター内)

◆予約制のものは1月17日(火)から受け付けます◆

事業名	担当	日	時間	内容	
はじめて・にこにこ歯科相談	牛込	2(木)★・9(木)◎	9:00～10:00	予約制。むし歯予防等の相談・歯磨きの仕方 ◎印…はじめて歯科相談(1歳児) ★印…にこにこ歯科相談(2歳児)	
	四谷	3(金)◎・10(金)★			
	東新宿	6(月)◎・13(月)★			
	落合	14(火)◎・21(火)★			
もぐもぐごっくん歯科相談	四谷	3(金)	9:00～10:30	予約制。乳幼児対象。専門の歯科医による食べ方についての相談	
	落合	14(火)			
母親学級	東新宿	1(水)・8(水)・15(水)	13:30～16:00	予約制。もく浴・安産のための実習、歯の健康と食事の話。定員30名。	
	落合	11(祝)・18(土)	9:30～12:00		
育児相談	牛込	10(金)	10:00～10:30	個別相談(おむね1歳までの乳幼児)	
	四谷	2(木)	9:30～11:30	さくらんぼくらぶ(子育て情報交換)	
	東新宿	2(木)	10:30～11:15	【会場】西新宿児童館(0～1歳)	個別相談とグループワーク
		9(木)	10:30～11:30	【会場】北新宿第一児童館(0歳)	
育児・おっぱい相談	東新宿	24(金)	9:30～11:00	保健師・助産師・栄養士の個別相談 おっぱい相談は予約制	
	落合	1(水)	13:00～14:30		
双子の会	落合	21(火)	13:30～15:00	子育て情報交換(初めての方はお問い合わせください)	
はじめまして赤ちゃん応援教室	牛込	14(火)	13:30～15:30	予約制。妊娠している方と4か月くらいまでのお子さんのお母さんの育児体験教室	
	東新宿	23(木)			
	落合	22(水)			
四谷	2(木)	13:30～15:30	予約制。妊娠している方と28年11月生まれのお子さんのお母さんの育児体験教室		
	離乳食講習会	牛込	21(火)	13:30～15:30	予約制。5～6か月児対象。離乳食の話と調理実演・試食、事故防止の話
四谷	23(木)				
東新宿	13(月)				
落合	17(金)				
1歳児食事講習会	四谷	24(金)	11:00～13:00	予約制。1歳～1歳6か月児対象。離乳完了時期の食事の話と調理実演・試食、口の発育の話。託児あり(要予約)	
骨粗しょう症予防検診	牛込	28(火)	9:00～10:30	予約制。20歳以上対象(1年度に1回。医療機関で骨粗しょう症と診断されたことのある方を除く)。各日定員50名。骨密度測定(かかとの測定・超音波法)、医師の結果説明、健康・栄養相談。300円	
	四谷	17(金)			
	東新宿	8(水)			
	落合	9(木)			
女性の健康専門相談	女性の健康支援センター(四谷)	3(金)産婦人科系全般 22(水)更年期専門	14:00～16:00	予約制。女性の産婦人科医などの個別相談。思春期から更年期の女性のからだや婦人科系の症状などについて相談できます。	
精神保健相談	牛込	21(火)	14:00～16:15	予約制。精神科医の思春期から高齢期(認知症を含む)までの「こころ」の相談	
	四谷	20(月)	13:15～15:30		
	東新宿	15(水)	14:15～16:30		
	落合	20(月)			
パーキンソン体操教室	東新宿	6(月)	13:30～15:30	パーキンソン病の方と家族が対象。運動療法と患者・家族の交流	
訪問指導	牛込	6(月)・20(月)	13:30～15:30	予約制。理学療法士・作業療法士が自宅を訪問し、実技指導のほか、リハビリ等をアドバイスします。 ※管理栄養士・歯科衛生士の訪問指導(栄養・歯科のアドバイス・実技指導)は随時実施(予約制)	
	四谷	10(金)・27(月)			
	東新宿	15(水)・27(月)			
	落合	9(木)			
健康相談(生活習慣病や歯周病予防に関する相談)	牛込	28(火)	9:00～10:30	予約制。16歳以上対象。保健師・栄養士・歯科衛生士等の個別相談。成人健康診査の結果の見方、食事や健康面、歯周病の予防などについて相談できます。 ※最近、健康診査を受けた方は、健診結果をお持ちください。	
	四谷	17(金)			
	東新宿	8(水)			
	落合	9(木)			
健康アップ達人セミナー	東新宿	16(木)	14:00～16:00	予約制。16歳以上対象。成人健康診査の結果の見方、生活習慣改善のための講義・演習。 ※最近、健康診査を受けた方は、健診結果をお持ちください。	

両親学級【問合せ】株メディカルワールド☎(5404)4830(平日午前9時～午後6時)

妊娠している方とパートナーを対象に、もく浴実習やパパの妊婦体験、赤ちゃんを迎えるに当たっての講義を実施します。申し込み方法等詳しくは、お問い合わせください。お問い合わせの際は、「新宿区両親学級の件」とお伝えください。

【日時】2月25日(土)▶午前9時30分～12時、▶午後1時45分～4時15分(2回とも同じ内容)
【会場】四谷保健センター

かしこい野菜の食べ方講座

【日時】1月27日(金)午後1時30分～3時

【対象】区内在住の方、25名

【内容】手軽に野菜をたっぷりとれるレシピの紹介(試食あり)

【会場・申込み】1月17日(火)から電話で落合保健センターへ。先着順。

男の生き方セミナー

●これからが面白い第二の人生

仕事中心の生活を見直し、豊かで充実した人生を送るためのヒントを見つけませんか。

【日時・内容】▶2月4日(土)…講演「シニア世代のお金と健康」(講師は山神克允・トータルライフ研究所代表)、体験「ボディも引き立つシェイプボクシング」(講師はレガスポ!インストラクター)、▶11日(祝)…栄養士の講話と調理実習・試食「定番のあったかスープ“クラムチャウダー”に挑戦」、歯科衛生士の講話と実習「輝く歯と爽やかな息をキープするためのオーラルケア」

※時間はいずれも午後1時～4時30分、全2回

【対象】区内在住・在勤の50歳～60歳代の男性、20名

【会場・申込み】1月17日(火)から電話で東新宿保健センターへ。先着順。

女性の健康づくりサポーター協力員養成講座

自己の健康管理、講座で得た知識を家族や友人、知人に伝えるなど、個人ができる範囲で活動することを目指します。

【日時】2月6日(月)午後2時～3時30分

【会場】四谷保健センター

「学校選択制度の見直し方針」(案)へのご意見を募集します

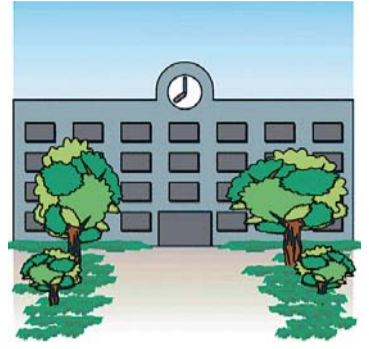
区教育委員会は、現在の教育情勢に対応した教育環境の整備に向けて、新宿区学校選択制度検討協議会に、「学校選択制度に関する事項について」諮問し、11月15日に同協議会から答申を受けました。この答申を踏まえ、右記のとおり、「学校選択制度の見直し方針」(案)をまとめました。答申・案は、教育調整課(本庁舎4階)、学校運営課、区政情報課(本庁舎3階)、区政情報センター(本庁舎1階)、特別出張所、区立図書館、区立小・中・養護学校、保育園・子ども園・幼稚園、子ども総合センター(新宿7-3-29)で閲覧できるほか、区教育委員会ホームページからご覧いただけます。

【問合せ】学校運営課学校運営支援係(〒160-8484 歌舞伎町1-5-1、第1分庁舎4階) ☎(5273)3089・ ☎(5273)3580へ。

「学校選択制度の見直し方針」(案)

新宿区学校選択制度検討協議会における検討の状況と、答申の内容を踏まえ、

1. 小学校の学校選択制度は「廃止」します。
2. 中学校の学校選択制度は「維持」します。ただし、中学校の学校選択制度について、今後の新入学生徒数や人口動態、また社会状況等の変動があった場合には、見直しを行っていくこととします。
3. 見直し方針については、平成30年度の区立小・中学校の入学に反映します。



* なお、答申でふれられた指定校変更制度の運用については、答申の趣旨を踏まえて、平成30年度の区立小・中学校の入学に向けて、申請時期や要件を検討するとともに、十分な周知を行っていくこととします。

パブリック・コメント制度(意見公募)などでご意見を募集します

いただいたご意見を参考に今後の方針策定を進めていきます。

【意見を提出できる方】▶区内在住・在勤・在学の方、▶区内事業者・団体、▶施策等の案に利害関係のある方

【提出方法】上記の答申・案の閲覧場所に備え付けの意見用紙に必要事項を記入し、2月15日(水)までに、学校運営課学校運営支援係へ郵送(必着)・ファックスまたは直接、お持ちください。新宿区ホームページからも受け付けます(氏名等の個人情報は公表しません)。

地域説明会を実施します

右表のとおり、地域センターで地域説明会を実施します。地域に関係なくどなたでも参加できます。当日直接、会場へおいでください(各回開始30分前開場)。

※託児を希望する方は、各開催日の5日前(土・日曜日を除く)までに学校運営課学校運営支援係へお申し込みください。

※全会場に手話通訳があります。

※会場の都合により、定員を超えた場合は入場できないことがあります。

日時(終了時間は予定)	会場(地域センター)
1月24日(火) 午前10時～11時30分	落合第一(下落合4-6-7)
1月25日(水) 午前10時～11時30分	角筈(西新宿4-33-7)
1月30日(月) 午前10時～11時30分	若松(若松町12-6)
1月31日(火) 午後7時～8時30分	大久保(大久保2-12-7)
2月 3日(金) 午前10時～11時30分	榎町(早稲田町85)
2月 6日(月) 午後7時～8時30分	戸塚(高田馬場2-18-1)
2月 7日(火) 午後7時～8時30分	四谷(内藤町87)
2月 9日(木) 午後7時～8時30分	牛込竈笠(竈笠町15)
2月13日(月) 午後7時～8時30分	柏木(北新宿2-3-7)
2月14日(火) 午後7時～8時30分	落合第二(中落合4-17-13)

1月は22日 第4日曜日の区役所本庁舎窓口開設

●住民記録

▼転入・転出・転居・世帯変更の届出(国外からの転入は取り扱いません)・▼外国人住民の住居地届(在留カードまたは特別永住者証明書(在留カード等へ切り替える前の方は外国人登録証明書が必要))・▼住民票の写し、住民票記載事項証明書の交付(請求できるのは、ご本人か同一世帯の家族のみ。広域交付住民

必要書類や本人確認書類(代理人の場合は委任状と代理人の本人確認書類等がないと、届出や証明書等の交付ができない場合があります。事前には必ず担当係へお問い合わせください)。

※他の機関に確認が必要な手続きなどは、取り扱えない場合があります。

【開設時間】午前9時～午後5時

【開設場所】区役所本庁舎1階(国民健康保険・区税証明は1階に臨時窓口を設置)

※本庁舎1階の出入口をご利用ください。

●戸籍

▼戸籍届書の預かり(届書の内容確認等は翌開庁日に行います)・▼火葬・改葬許可証・区民葬儀券の交付、可証・戸籍・除籍・改製原戸籍謄抄本、戸籍・除籍全部(個人事項証明書、戸籍の附票の写しの交付(請求できるのは、その戸籍に記載されている方とその配偶者、直系血族(関係が確認できる書類が必要)のみ)・▼身分証

取り扱い事務

必要書類や本人確認書類(代理人の場合は委任状と代理人の本人確認書類等がないと、届出や証明書等の交付ができない場合があります。事前には必ず担当係へお問い合わせください)。

※他の機関に確認が必要な手続きなどは、取り扱えない場合があります。

【問合せ】戸籍住民課住民記録係(本庁舎1階) ☎(5273)3601・ ☎(3209)1728へ。

小学生の防犯ポスターコンクール作品展

子どもの安全と防犯について考えるきっかけになるよう、区立小学校PTA連合会がポスターの図案を募集し、応募作品(237点)から各校が選考した74点を展示します。最優秀作品2点(下図)は防犯ポスターとして地域の掲示板等にも掲示します。

【展示日時】2月2日(木)～15日(水) 午前8時30分～午後5時(土・日曜日、祝日を除く。7日(火)・14日(火)は午後7時まで。15日(水)は午後3時まで)

【会場】区役所本庁舎1階ロビー

【問合せ】教育支援課地域家庭教育係 ☎(3233)21078・ ☎(3232)10799へ。



最優秀作品

1月29日(日)にマイナンバーカードの交付のみの窓口を臨時開設します

【開設時間】午前9時～午後5時(受け付けは午後4時まで)

【開設場所】区役所本庁舎1階2番窓口

※マイナンバーカードの受け取りには事前予約が必要です。予約方法は交付通知書に同封の案内をご確認ください。

【問合せ】戸籍住民課住民記録係(本庁舎1階) ☎(5273)3601・ ☎(3209)1728へ。



明書、不在籍証明書の交付

【問合せ】戸籍住民課戸籍係(本庁舎1階) ☎(5273)3509・ ☎(3209)1728へ。

●国民健康保険

▼資格の取得・喪失

【問合せ】医療保険年金課国保資格係(本庁舎4階) ☎(5273)4146・ ☎(3209)1436へ。

●区税

▼納税(課税(非課税)証明書の交付(申告等により税情報がある方のみ)

【問合せ】税務課収納管理係(本庁舎6階) ☎(5273)4139・ ☎(3209)1460へ。

1月22日は国民健康保険料の休日相談も実施します

指定期限を過ぎても納付がない場合は、差し押さえなどの滞納処分を行います。滞納している方は、この機会に相談においでください。同時に納付も受け付けます。

【開設時間】午前9時～午後4時30分

【開設場所】問合せ)医療保険年金課納付相談係(本庁舎4階) ☎(5273)3873・ ☎(5273)4530・ ☎(3209)1436へ。

※火曜日は午後7時まで相談・納付をお受けしています。

駐輪施設定期利用者を募集中

(4月～30年3月分)

申請は2月3日(金)まで

- ★自転車等駐輪場
- ★路上自転車等駐輪場
- ★自転車等整理区画



【問合せ】駐輪場問合せセンター ☎(5338)4005