

# 2010（平成22）年 国勢調査

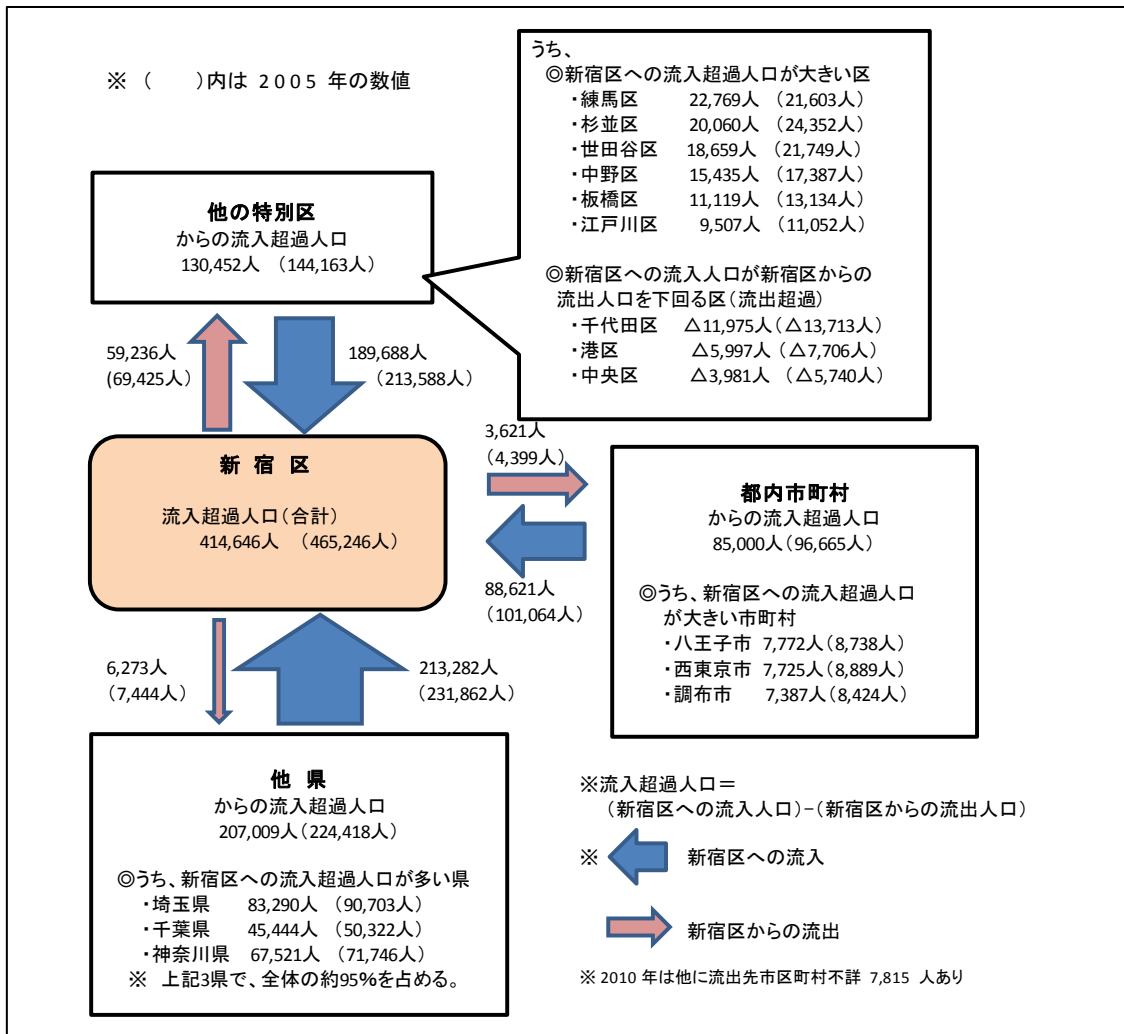
## 従業地・通学地による人口・産業等集計結果

### ～新宿区の概要～

#### 従業地・通学地による人口・産業等集計結果とは

「従業地・通学地による人口・産業等集計結果～新宿区の概要～」は、2012（平成24）年6月に総務省統計局から公表された2010（平成22）年国勢調査の「従業地・通学地による人口・産業等集計結果」のうち、新宿区分の集計結果を整理したものです。この結果によって、新宿区に常住する就業者・通学者、新宿区を従業地・通学地とする就業者・通学者、流入・流出人口、昼間人口・夜間人口・昼夜間人口比率などを把握することができます。

#### 15歳以上通勤・通学者の新宿区への流入・流出状況（2010年）



2013（平成25）年1月

新宿区新宿自治創造研究所

# 目次

<b>I 新宿区に常住する就業者・通学者</b> .....	4
1. 常住人口における従業・通学の状況	
2. 15歳以上の就業者・通学者	
3. 男女、年齢別にみた従業地別 15歳以上就業者	
4. 15歳以上就業者の産業別従業地	
<b>II 新宿区を従業地・通学地とする就業者・通学者</b> .....	12
1. 15歳以上の通勤・通学者	
2. 男女、年齢別にみた新宿区で従業する 15歳以上就業者	
3. 新宿区で従業する 15歳以上就業者の産業別常住地	
<b>III 流入人口・流出人口（15歳以上通勤・通学者）</b> .....	18
1. 流出・流入人口と流入超過人口	
2. 流出人口	
3. 流入人口	
4. 15歳以上就業者の就業状態	
<b>IV 昼間人口・夜間人口</b> .....	25
1. 新宿区の昼間人口、夜間人口及び昼夜間人口比率	
2. 特別区等の昼間人口、夜間人口及び昼夜間人口比率	
<b>V 通勤・通学者の利用交通手段</b> .....	28

## 主な用語について

### • 夜間人口と昼間人口

夜間人口（常住地による人口）とは、調査時に調査の地域に居住している人口です。

昼間人口（従業地・通学地による人口）とは、従業地・通学地集計の結果を用いて、次により算出された人口です。

＜新宿区の昼間人口の算出方法＞

新宿区の昼間人口＝新宿区の夜間人口－新宿区からの流出人口＋新宿区への流入人口

※ 新宿区からの流出人口＝新宿区から新宿区以外への通勤・通学者数

※ 新宿区への流入人口＝新宿区以外から新宿区への通勤・通学者数

### • 昼夜間人口比率

次式により算出され、100を上回っているときは昼間人口が夜間人口を上回ることを示し、100を下回っているときは昼間人口が夜間人口を下回ることを示しています。

新宿区の昼夜間人口比率＝（新宿区の昼間人口／新宿区の夜間人口）×100

### • その他の用語

その他の用語については、『平成 22 年国勢調査 調査結果の利用案内—ユーザズガイド—』を参照してください。

URL <http://www.stat.go.jp/data/kokusei/2010/users-g.htm>

## 利用上の注意

1. 本文及び図表中の数値は、表章単位未満で四捨五入しているため、総数と内訳の合計とは必ずしも一致しません。
2. 表中の「-」は、該当数字なしを示します。
3. 割合は、特に注記のない限り、分母から不詳を除いて算出しています。

2010 年国勢調査の「従業地・通学地による人口・産業等集計結果」の詳細な結果については、総務省統計局の下記 URL の「統計表一覧」をご覧ください。

<http://www.stat.go.jp/data/kokusei/2010/index.htm>

# I 新宿区に常住する就業者・通学者

## 1. 常住人口における従業・通学の状況

常住人口のうち、「新宿区内」で従業・通学する者の割合は30.2%で2005年に比べて3.5ポイント減。「新宿区外」は35.5%で2.9ポイント増。「従業も通学もしていない」は34.3%で0.6ポイント増。

2010年の新宿区の常住人口(326,309人)における従業・通学の状況をみると、新宿区内(以下「区内」)で従業・通学する者は67,693人(「不詳」を除く常住人口の30.2%)、新宿区外(以下「区外」)の他市区町村で従業・通学する者は79,579人(同35.5%)、「従業も通学もしていない」者は77,018人(同34.3%)となっています。その割合を2005年と比べると、「区内」が3.5ポイント減、「区外」が2.9ポイント増、「従業も通学もしていない」は0.6ポイント増となっています。

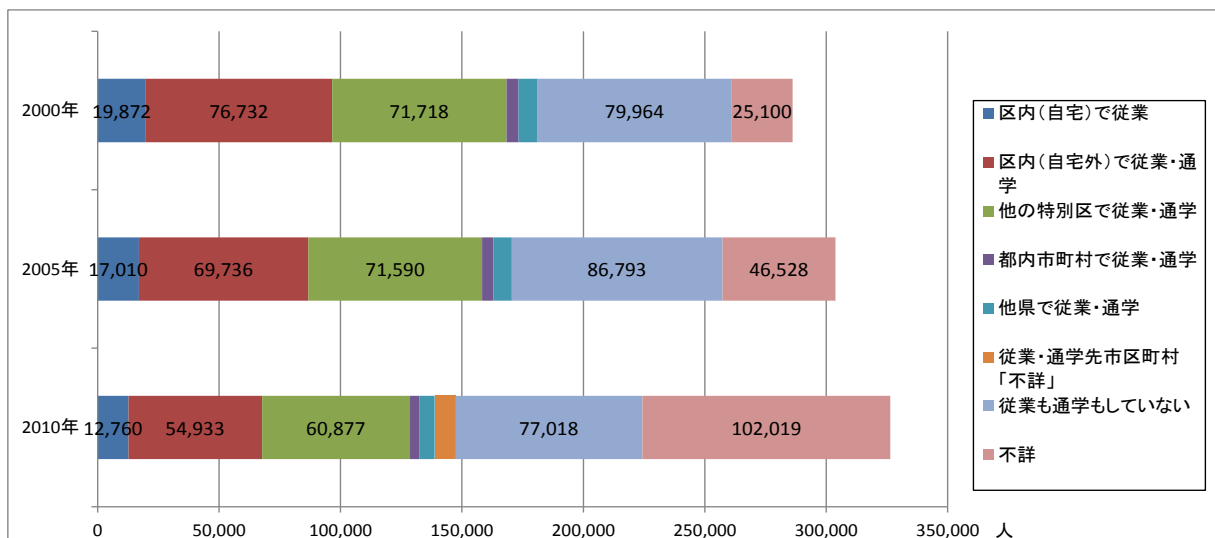
なお、2010年は「不詳」が102,019人(常住人口の31.3%)と、2005年(46,528人)の約2.2倍に増加していることに留意する必要があります。

図表 I-1 新宿区に常住する従業・通学地別人口(2000年~2010年)

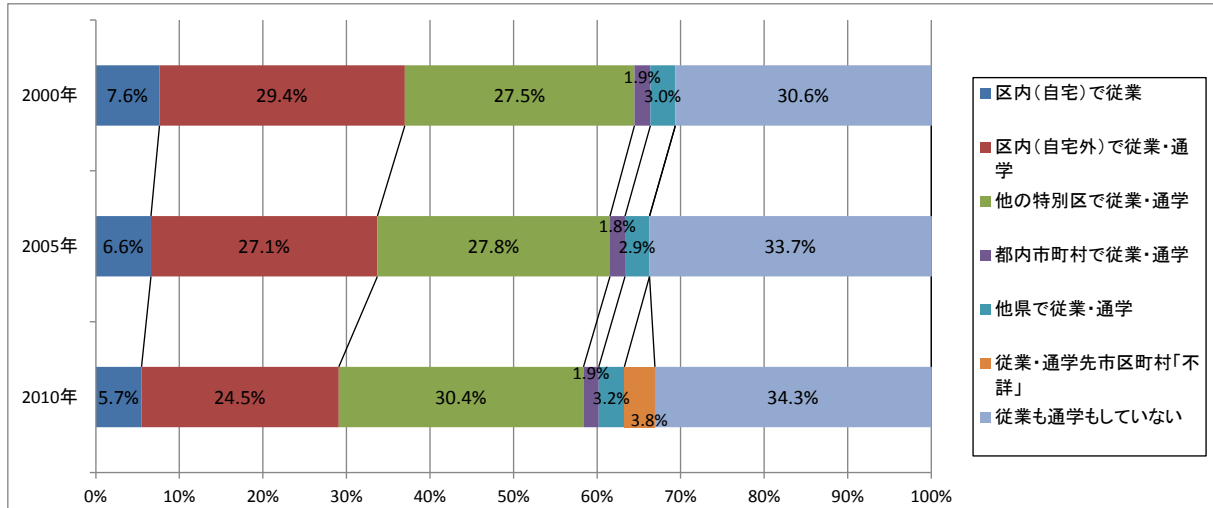
従業地・通学地	実数			割合			実数の増減数		割合のポイント差	
	2000年	2005年	2010年	2000年	2005年	2010年	2000年~2005年	2005年~2010年	2000年~2005年	2005年~2010年
常住人口(夜間人口) 1)	286,173	303,808	326,309	100.0%	100.0%	100.0%	17,635	22,501	0.0	0.0
新宿区内で従業・通学	96,604	86,746	67,693	37.0%	33.7%	30.2%	-9,858	-19,053	-3.3	-3.5
自宅	19,872	17,010	12,760	7.6%	6.6%	5.7%	-2,862	-4,250	-1.0	-0.9
自宅外	76,732	69,736	54,933	29.4%	27.1%	24.5%	-6,996	-14,803	-2.3	-2.6
新宿区外の他市区町村で従業・通学	84,505	83,741	79,579	32.4%	32.5%	35.5%	-764	-4,162	0.2	2.9
都内	76,678	76,222	64,678	29.4%	29.6%	28.8%	-456	-11,544	0.3	-0.8
他の特別区	71,718	71,590	60,877	27.5%	27.8%	27.1%	-128	-10,713	0.4	-0.7
他市町村	4,960	4,632	3,801	1.9%	1.8%	1.7%	-328	-831	-0.1	-0.1
他県 2)	7,827	7,519	6,356	3.0%	2.9%	2.8%	-308	-1,163	-0.1	-0.1
従業・通学先市区町村「不詳」 3)	0	0	8,545	0.0%	0.0%	3.8%	0	8,545	0.0	3.8
従業も通学もしていない	79,964	86,793	77,018	30.6%	33.7%	34.3%	6,829	-9,775	3.1	0.6
不詳 4)	25,100	46,528	102,019				21,428	55,491		

- 1) 常住人口(夜間人口)は、2000年、2005年は年齢「不詳」(2000年553人、2005年1,908人)を含まない。
  - 2) 他県は、東京都以外の道府県(以下、同様)。
  - 3) 従業・通学先市区町村「不詳」は、新宿区外の他市区町村で従業・通学する従業地・通学地「不詳」の人口
  - 4) 「不詳」は、2000年、2005年は労働力状態「不詳」の人口で、2010年は年齢「不詳」8,256人、労働力状態「不詳」72,645人、従業地・通学地「不詳」21,118人の合計人口
- ※ 割合は、分母の常住人口から「不詳」を除いて算出している。

図表 I-2 新宿区に常住する従業・通学地別人口(2000年~2010年)



図表 I-3 新宿区に常住する従業地・通学地別人口の割合（2000年～2010年）



※ 割合は、分母の常住人口から「不詳」を除いて算出している。

## 2. 15歳以上の就業者・通学者

新宿区に常住する15歳以上の就業者・通学者のうち、自宅就学者は9.5%で通勤・通学者は90.5%。従業地・通学地が「区内」の割合は42.9%と特別区全体（36.0%）と比較して高いが、2005年に比べて5.6ポイントの減。

### (1) 就業者・通学者の内訳

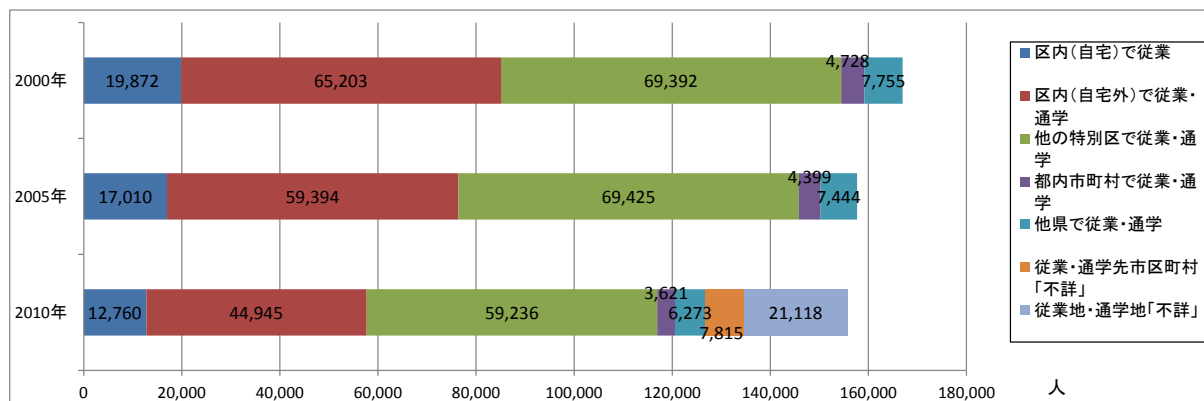
2010年の新宿区に常住する15歳以上の就業者・通学者の総数は155,768人で、このうち自宅就業者は12,760人（従業地・通学地「不詳」を除く就業者・通学者の9.5%）、通勤・通学者は121,890人（同90.5%）で、2005年と比べて、それぞれ4,250人（25.0%）、18,772人（13.3%）の減少となっています。

通勤・通学者の従業地・通学地の内訳をみると、「区内」の者が44,945人（従業地・通学地「不詳」を除く就業者・通学者の33.4%）、「他の特別区」が59,236人（同44.0%）、「都内市町村」が3,621人（同2.7%）、「他県」が6,273人（同4.7%）となっています。

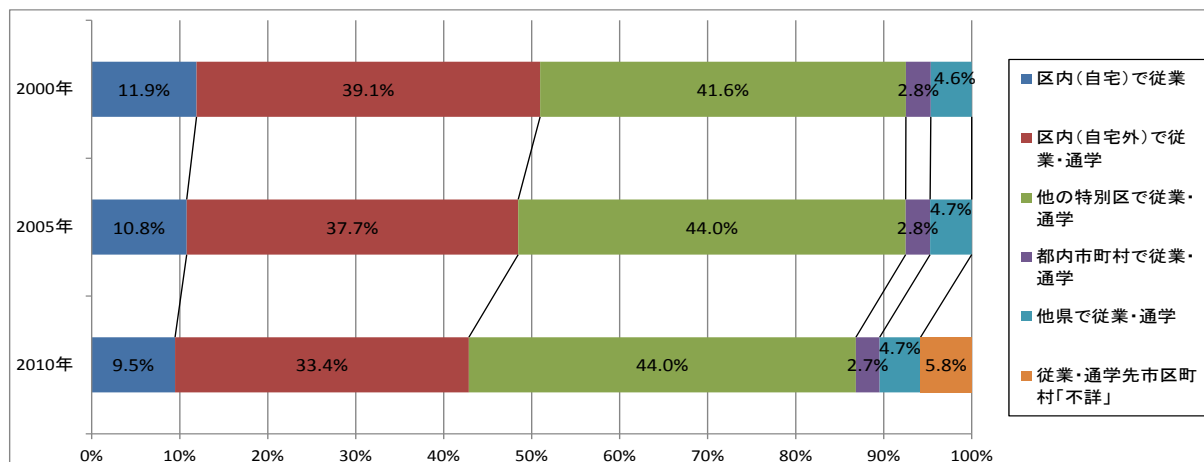
これにより、従業地・通学地が「区内」の就業・通学者（自宅従業者と「区内」通勤・通学者の計）は57,705人（同42.9%）で、特別区全体での割合36.0%と比較して6.9ポイント高いものの、2005年の76,404人（同48.5%）と比べ、18,699人（5.6ポイント）の減少となっています。

なお、2010年は、従業地・通学地「不詳」の者が21,118人と総数の13.6%いることに加え、区外の他市区町村に就業・通学する従業地・通学地「不詳」の者が7,815人いることに留意する必要があります。

図表 I-4 新宿区に常住する15歳以上就業者・通学者の従業地・通学地別人口（2000年～2010年）



図表 I-5 新宿区に常住する15歳以上就業者・通学者の従業地・通学地別人口の割合（2000年～2010年）



※ 割合は、分母の総数から従業地・通学地「不詳」を除いて算出している。

## (2) 就業者の内訳

15歳以上の就業者は137,299人で、このうち自宅就業者が12,760人（従業地「不詳」を除く就業者の10.8%）、通勤者は105,345人（同89.2%）で、2005年と比べて、それぞれ4,250人（25.0%）、16,243人（13.4%）の減少となっています。

通勤者の従業地の内訳をみると、「区内」の者が38,766人（同32.8%）、「他の特別区」が53,422人（同45.2%）、「都内市町村」が2,611人（同2.2%）、「他県」が5,287人（同4.5%）となっています。

## (3) 通学者の内訳

15歳以上の通学者は18,469人で、2005年と比べて605人（3.2%）の減少となっています。通学地の内訳をみると、「区内」の者が6,179人（通学地「不詳」を除く通学者の37.3%）、「他の特別区」が5,814人（同35.1%）、「都内市町村」が1,010人（同6.1%）、「他県」が986人（同6.0%）となっています。

図表 I-6 新宿区に常住する15歳以上就業者・通学者の従業地・通学地別人口（2000年～2010年）

年次	総数	自宅で就業	通勤・通学者	従業地・通学地						従業地・通学地「不詳」
				区内	区外	他の特別区	都内市町村	他県	従業・通学先市区町村「不詳」	
<b>就業者・通学者</b>										
実数										
2000年	166,950	19,872	147,078	65,203	81,875	69,392	4,728	7,755	0	0
2005年	157,672	17,010	140,662	59,394	81,268	69,425	4,399	7,444	0	0
2010年	155,768	12,760	121,890	44,945	76,945	59,236	3,621	6,273	7,815	21,118
割合										
2000年	100.0%	11.9%	88.1%	39.1%	49.0%	41.6%	2.8%	4.6%		
2005年	100.0%	10.8%	89.2%	37.7%	51.5%	44.0%	2.8%	4.7%		
2010年	100.0%	9.5%	90.5%	33.4%	57.1%	44.0%	2.7%	4.7%	5.8%	
増減数										
2000年～2005年	-9,278	-2,862	-6,416	-5,809	-607	33	-329	-311	0	0
2005年～2010年	-1,904	-4,250	-18,772	-14,449	-4,323	-10,189	-778	-1,171	7,815	21,118
増減率										
2000年～2005年	-5.6%	-14.4%	-4.4%	-8.9%	-0.7%	0.0%	-7.0%	-4.0%		
2005年～2010年	-1.2%	-25.0%	-13.3%	-24.3%	-5.3%	-14.7%	-17.7%	-15.7%		
(別掲)										
<b>就業者</b>										
実数										
2000年	145,162	19,872	125,290	55,371	69,919	60,602	3,168	6,149	0	0
2005年	138,598	17,010	121,588	50,548	71,040	61,898	3,056	6,086	0	0
2010年	137,299	12,760	105,341	38,766	66,575	53,422	2,611	5,287	5,255	19,198
割合										
2000年	100.0%	13.7%	86.3%	38.1%	48.2%	41.7%	2.2%	4.2%		
2005年	100.0%	12.3%	87.7%	36.5%	51.3%	44.7%	2.2%	4.4%		
2010年	100.0%	10.8%	89.2%	32.8%	56.4%	45.2%	2.2%	4.5%	4.4%	
増減数										
2000年～2005年	-6,564	-2,862	-3,702	-4,823	1,121	1,296	-112	-63	0	0
2005年～2010年	-1,299	-4,250	-16,247	-11,782	-4,465	-8,476	-445	-799	5,255	19,198
増減率										
2000年～2005年	-4.5%	-14.4%	-3.0%	-8.7%	1.6%	2.1%	-3.5%	-1.0%		
2005年～2010年	-0.9%	-25.0%	-13.4%	-23.3%	-6.3%	-13.7%	-14.6%	-13.1%		
<b>通学者</b>										
実数										
2000年	21,788	0	21,788	9,832	11,956	8,790	1,560	1,606	0	0
2005年	19,074	0	19,074	8,846	10,228	7,527	1,343	1,358	0	0
2010年	18,469	0	16,549	6,179	10,370	5,814	1,010	986	2,560	1,920
割合										
2000年	100.0%		100.0%	45.1%	54.9%	40.3%	7.2%	7.4%		
2005年	100.0%		100.0%	46.4%	53.6%	39.5%	7.0%	7.1%		
2010年	100.0%		100.0%	37.3%	62.7%	35.1%	6.1%	6.0%	15.5%	
増減数										
2000年～2005年	-2,714		-2,714	-986	-1,728	-1,263	-217	-248	0	0
2005年～2010年	-605		-2,525	-2,667	142	-1,713	-333	-372	2,560	1,920
増減率										
2000年～2005年	-12.5%		-12.5%	-10.0%	-14.5%	-14.4%	-13.9%	-15.4%		
2005年～2010年	-3.2%		-13.2%	-30.1%	1.4%	-22.8%	-24.8%	-27.4%		
<b>特別区 就業者・通学者</b>										
2010年 実数	4,551,890	365,313	3,704,025	1,100,002	2,604,023	1,998,819	98,390	294,511	212,303	482,552
2010年 割合	100.0%	9.0%	91.0%	27.0%	64.0%	49.1%	2.4%	7.2%	5.2%	

※割合は、分母の総数から従業地・通学地「不詳」を除いて算出している。

### 3. 男女、年齢別にみた従業地別 15 歳以上就業者

男性では約6割、女性でも半数以上は「区外」で就業しており、その割合は男女とも増加。女性の「区外」での就業割合は、30～34歳の年齢階級をピークに徐々に低下。

#### (1) 男女別・従業地別の割合

2010年の新宿区に常住する15歳以上就業者について男女別に就業者の従業地別割合をみると、男性は「区内」で従業する者が40.1%（「自宅」10.4%、「自宅外」29.7%）、「区外」の他市区町村で従業する者が59.9%（「他の特別区」47.0%、「都内市町村」2.5%、「他県」5.5%）となっています。

女性は「区内」が47.9%（「自宅」11.3%、「自宅外」36.7%）、「区外」の市区町村が52.1%（「他の特別区」43.1%、「都内市町村」1.9%、「他県」3.2%）となっています。

2005年と比べると、男女とも「区内」の割合は減少し、「区外」の割合が増加しています。

#### (2) 年齢別・区外通勤者の割合

「区外」に通勤する者の割合について年齢別にみると、男性は「区外」の割合が25歳から59歳までを60%台とする台形に近い形になっているのに対し、女性は30～34歳の65.8%をピークに低下する山型になっています。

2005年と比べると、男女とも全ての年齢階級でその割合は増加していますが、特に男女とも15～19歳の年齢階級でそれぞれ15ポイント程度増加しているのが目立ちます。なお、従業地が「区内」の就業者の割合は、男女ともに65歳以上が最も高くなっています（男62.5%、女73.2%）。

図表 I-7 新宿区に常住する15歳以上就業者の男女、年齢別の区外へ通勤する人口の割合  
(2005年・2010年)





図表 I-8 新宿区に常住する15歳以上就業者の男女、年齢（5歳階級）、従業地別人口と割合  
(2005年・2010年)

男女、年齢	2005年								2010年									
	総数	区内で 従業	自宅	自宅外	区外で 従業	他の 特別区	都内 市町村	他県	総数	区内で 従業	自宅	自宅外	区外で 従業	他の 特別区	都内 市町村	他県	従業先市 区町村 「不詳」	従業地 「不詳」
<b>実数</b>																		
総数	138,598	67,558	17,010	50,548	71,040	61,898	3,050	6,086	137,299	51,526	12,760	38,766	66,575	53,422	2,611	5,287	5,255	19,198
15～19歳	1,729	1,156	46	1,110	573	499	32	42	1,185	561	16	545	523	365	55	62	41	101
20～24歳	10,660	5,361	192	5,169	5,299	4,607	296	396	9,171	3,608	137	3,471	4,089	3,191	240	321	337	1,474
25～29歳	16,631	6,788	482	6,306	9,843	8,781	400	662	16,563	4,748	299	4,449	8,072	6,633	329	529	581	3,743
30～34歳	17,063	6,462	874	5,588	10,601	9,465	413	723	16,745	4,429	531	3,898	8,709	7,322	354	589	444	3,607
35～39歳	15,050	5,865	1,106	4,759	9,185	8,108	373	704	16,721	4,670	838	3,832	8,851	7,464	301	635	451	3,200
40～44歳	13,759	5,649	1,269	4,380	8,110	7,030	339	741	14,826	4,514	975	3,539	7,934	6,562	286	628	458	2,378
45～49歳	12,199	5,447	1,339	4,108	6,752	5,767	288	697	13,008	4,380	997	3,383	7,026	5,726	256	643	401	1,602
50～54歳	12,210	5,995	1,656	4,339	6,215	5,283	291	641	11,147	4,109	1,071	3,038	5,926	4,788	258	560	320	1,112
55～59歳	14,369	7,523	2,260	5,263	6,846	5,807	316	723	10,653	4,486	1,353	3,133	5,334	4,188	226	542	378	833
60～64歳	10,075	6,188	2,159	4,029	3,887	3,347	151	389	11,226	5,497	1,796	3,701	4,982	3,877	174	411	520	747
65歳以上	14,853	11,124	5,627	5,497	3,729	3,204	157	368	16,054	10,524	4,747	5,777	5,129	3,306	132	367	1,324	401
<b>男</b>	78,500	35,478	9,307	26,171	43,022	36,569	1,986	4,467	76,618	26,060	6,778	19,282	38,892	30,539	1,620	3,598	3,135	11,666
15～19歳	889	613	25	588	276	245	13	18	583	290	11	279	249	169	27	28	25	44
20～24歳	5,267	2,720	125	2,595	2,547	2,149	150	248	4,241	1,767	76	1,691	1,790	1,342	109	158	181	684
25～29歳	8,896	3,717	306	3,411	5,179	4,543	220	416	8,719	2,463	169	2,294	4,106	3,303	179	275	349	2,160
30～34歳	9,636	3,607	543	3,064	6,029	5,257	265	507	9,445	2,415	291	2,124	4,832	3,987	207	371	267	2,198
35～39歳	8,788	3,161	616	2,545	5,627	4,885	252	490	9,585	2,457	430	2,027	5,090	4,185	194	438	273	2,038
40～44歳	8,151	2,965	725	2,240	5,186	4,378	236	572	8,466	2,250	528	1,722	4,728	3,799	189	439	301	1,488
45～49歳	7,057	2,715	729	1,986	4,342	3,596	211	535	7,482	2,127	555	1,572	4,341	3,484	169	454	234	1,014
50～54歳	7,104	3,027	884	2,143	4,077	3,369	196	512	6,335	1,890	557	1,333	3,719	2,922	186	416	195	726
55～59歳	8,535	3,885	1,248	2,637	4,650	3,844	230	576	6,219	2,184	725	1,459	3,470	2,661	149	414	246	565
60～64歳	5,794	3,195	1,180	2,015	2,599	2,188	106	305	6,572	2,785	972	1,813	3,302	2,539	120	323	320	485
65歳以上	8,383	5,873	2,926	2,947	2,510	2,115	107	288	8,971	5,432	2,464	2,968	3,265	2,148	91	282	744	274
<b>女</b>	60,098	32,080	7,703	24,377	28,018	25,329	1,070	1,619	60,681	25,466	5,982	19,484	27,683	22,883	991	1,689	2,120	7,532
15～19歳	840	543	21	522	297	254	19	24	602	271	5	266	274	196	28	34	16	57
20～24歳	5,393	2,641	67	2,574	2,752	2,458	146	148	4,930	1,841	61	1,780	2,299	1,849	131	163	156	790
25～29歳	7,735	3,071	176	2,895	4,664	4,238	180	246	7,844	2,285	130	2,155	3,966	3,330	150	254	232	1,593
30～34歳	7,427	2,855	331	2,524	4,572	4,208	148	216	7,300	2,014	240	1,774	3,877	3,335	147	218	177	1,409
35～39歳	6,262	2,704	490	2,214	3,558	3,223	121	214	7,136	2,213	408	1,805	3,761	3,279	107	197	178	1,162
40～44歳	5,608	2,684	544	2,140	2,924	2,652	103	169	6,360	2,264	447	1,817	3,206	2,763	97	189	157	890
45～49歳	5,142	2,732	610	2,122	2,410	2,171	77	162	5,526	2,253	442	1,811	2,685	2,242	87	189	167	588
50～54歳	5,106	2,968	772	2,196	2,138	1,914	95	129	4,812	2,219	514	1,705	2,207	1,866	72	144	125	386
55～59歳	5,834	3,638	1,012	2,626	2,196	1,963	86	147	4,434	2,302	628	1,674	1,864	1,527	77	128	132	268
60～64歳	4,281	2,993	979	2,014	1,288	1,159	45	84	4,654	2,712	824	1,888	1,680	1,338	54	88	200	682
65歳以上	6,470	5,251	2,701	2,550	1,219	1,089	50	80	7,083	5,092	2,283	2,809	1,864	1,158	41	85	580	127
(再掲)有配偶の 女性就業者	24,615	14,899	4,525	10,374	9,716	8,727	372	617	24,888	12,168	3,480	8,688	10,092	8,336	355	610	791	2,628
(再掲)うち主に 仕事	12,789	6,643	1,667	4,976	6,146	5,516	250	380	13,594	5,451	1,195	4,256	6,624	5,627	256	420	321	1,519
(再掲)うち家事 のほか仕事	11,075	7,870	2,784	5,086	3,205	2,892	101	212	10,368	6,396	2,228	4,168	2,950	2,319	77	153	401	1,022
<b>割合</b>																		
総数	100.0%	48.7%	12.3%	36.5%	51.3%	44.7%	2.2%	4.4%	100.0%	43.6%	10.8%	32.8%	56.4%	45.2%	2.2%	4.5%	4.4%	
15～19歳	100.0%	66.9%	2.7%	64.2%	33.1%	28.9%	1.9%	2.4%	100.0%	51.8%	1.5%	50.3%	48.2%	33.7%	5.1%	5.7%	3.8%	
20～24歳	100.0%	50.3%	1.8%	48.5%	49.7%	43.2%	2.8%	3.7%	100.0%	46.9%	1.8%	45.1%	53.1%	41.5%	3.1%	4.2%	4.4%	
25～29歳	100.0%	40.8%	2.9%	37.9%	59.2%	52.8%	2.4%	4.0%	100.0%	37.0%	2.3%	34.7%	63.0%	51.7%	2.6%	4.1%	4.5%	
30～34歳	100.0%	37.9%	5.1%	32.7%	62.1%	55.5%	2.4%	4.2%	100.0%	33.7%	4.0%	29.7%	66.3%	55.7%	2.7%	4.5%	3.4%	
35～39歳	100.0%	39.0%	7.3%	31.6%	61.0%	53.9%	2.5%	4.7%	100.0%	34.5%	6.2%	28.3%	65.5%	55.2%	2.2%	4.7%	3.3%	
40～44歳	100.0%	41.1%	9.2%	31.8%	58.9%	51.1%	2.5%	5.4%	100.0%	36.3%	7.8%	28.4%	63.7%	52.7%	2.3%	5.0%	3.7%	
45～49歳	100.0%	44.7%	11.0%	33.7%	55.3%	47.3%	2.4%	5.7%	100.0%	38.4%	8.7%	29.7%	61.6%	50.2%	2.2%	5.6%	3.5%	
50～54歳	100.0%	49.1%	13.6%	35.5%	50.9%	43.3%	2.4%	5.2%	100.0%	40.9%	10.7%	30.3%	59.1%	47.2%	2.6%	5.6%	3.2%	
55～59歳	100.0%	52.4%	15.7%	36.6%	47.6%	40.4%	2.2%	5.0%	100.0%	45.7%	13.8%	31.9%	54.3%	42.6%	2.3%	5.5%	3.8%	
60～64歳	100.0%	61.4%	21.4%	40.0%	38.6%	33.2%	1.5%	3.9%	100.0%	52.5%	17.1%	35.3%	47.5%	37.0%	1.7%	3.9%	5.0%	
65歳以上	100.0%	74.9%	37.9%	37.0%	25.1%	21.6%	1.1%	2.5%	100.0%	67.2%	30.3%	36.9%	32.8%	21.1%	0.8%	2.3%	8.5%	
<b>男</b>	100.0%	45.2%	11.9%	33.3%	54.8%	46.6%	2.5%	5.7%	100.0%	40.1%	10.4%	29.7%	59.9%	47.0%	2.5%	5.5%	4.8%	
15～19歳	100.0%	69.0%	2.8%	66.1%	31.0%	27.6%	1.5%	2.0%	100.0%	53.8%	2.0%	51.8%	46.2%	31.4%	5.0%	5.2%	4.6%	
20～24歳	100.0%	51.6%	2.4%	49.3%	48.4%	40.8%	2.8%	4.7%	100.0%	49.7%	2.1%	47.5%	50.3%	37.7%	3.1%	4.4%	5.1%	
25～29歳	100.0%	41.8%	3.4%	38.3%	58.2%	51.1%	2.5%	4.7%	100.0%	37.5%	2.6%	34.9%	62.5%	50.3%	2.7%	4.2%	5.3%	
30～34歳	100.0%	37.4%	5.6%	31.8%	62.6%	54.6%	2.8%	5.3%	100.0%	33.3%	4.0%	29.3%	66.7%	55.0%	2.9%	5.1%	3.7%	
35～39歳	100.0%	36.0%	7.0%	29.0%	64.0%	55.6%	2.9%	5.6%	100.0%	32.6%	5.7%	26.9%	67.4%	55.5%	2.6%	5.8%	3.6%	
40～44歳	100.0%	36.4%	8.9%	27.5%	63.6%	53.7%	2.9%	7.0%	100.0%	32.2%	7.6%	24.7%	67.8%	54.4%	2.7%	6.3%	4.3%	
45～49歳	100.0%	38.5%	10.3%	28.1%	61.5%	51.0%	3.0%	7.6%	100.0%	32.9%	8.6%	24.3%	67.1%	53.9%	2.6%	7.0%	3.6%	
50～54歳	100.0%	42.6%	12.4%	30.2%	57.4%	47.4%	2.8%	7.2%	100.0%	33.7%	9.9%	23.8%	66.3%	52.1%	3.3%	7.4%	3.5%	
55～59歳	100.0%	45.5%	14.6%	30.9%	54.5%	45.0%	2.7%	6.7%	100.0%	38.6%	12.8%	25.8%	61.4%	47.1%	2.6%	7.3%	4.4%	
60～64歳	100.0%	55.1%	20.4%	34.8%	44.9%	37.8%	1.8%	5.3%	100.0%	45.8%	16.0%	29.8%	54.2%	41.7%	2.0%	5.3%	5.3%	
65歳以上	100.0%	70.1%	34.9%	35.2%	29.9%	25.2%	1.3%	3.4%	100.0%	62.5%	28.3%	34.1%	37.5%	24.7%	1.0%	3.2%	8.6%	
<b>女</b>	100.0%	53.4%	12.8%	40.6%	46.6%	42.1%	1.8%	2.7%	100.0%	47.9%	11.3%	36.7%	52.1%	43.1%	1.9%	3.2%	4.0%	
15～19歳	100.0%	64.6%	2.5%	62.1%	35.4%	30.2%	2.3%	2.9%	100.0%	49.7%	0.9%	48.8%	50.3%	36.0%	5.1%	6.2%	2.9%	
20～24歳	100.0%	49.0%	1.2%	47.7%	51.0%													

#### 4. 15歳以上就業者の産業別従業地

「区内」で就業する割合が高い産業は、「不動産業、物品賃貸業」、「宿泊業、飲食サービス業」で、就業者の6割以上。「区外」で就業する割合が高い産業は、「金融業、保険業」、「電気・ガス・熱供給・水道業」、「情報通信業」で、就業者の7割以上。

2010年の15歳以上の就業者の従業地別割合を産業別にみると、全産業では「区内」に従業する者が43.6%、「区外」へ通勤する者が56.4%で、第1次産業（総数83人）では「区内」で従業する者が60.2%と高く、第2次産業（総数12,059人）では、「区内」で従業する者は38.5%と低くなっています。第3次産業（総数98,792人）では、「区内」で従業する者は43.7%で、その割合が最も高いのは「K不動産業、物品賃貸業」の63.7%で、次いで「M宿泊業、飲食サービス業」の61.8%、「P医療、福祉」の52.9%となっています。

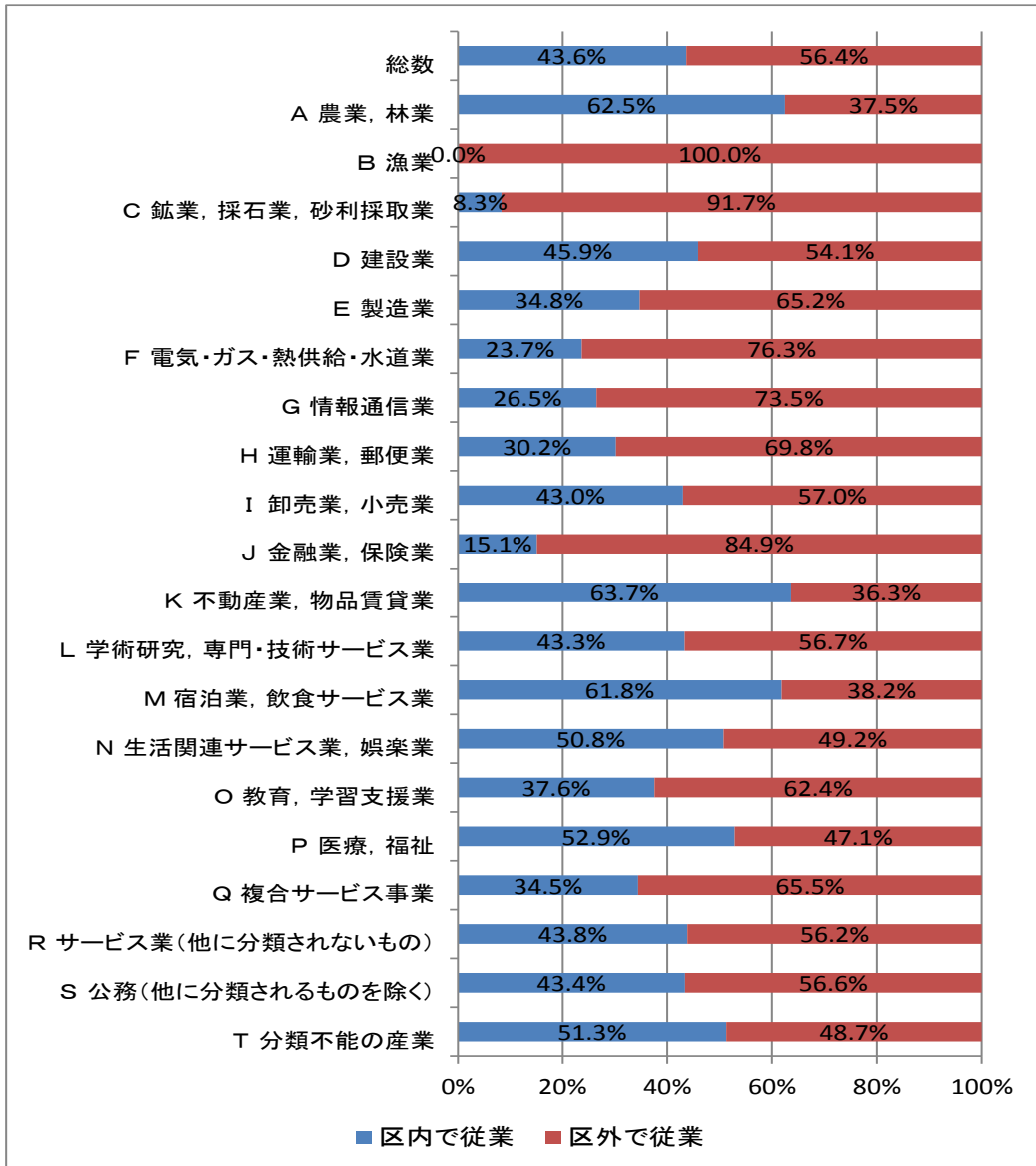
また、「区外」へ通勤する者の割合が最も高いのは、「J金融業、保険業」の84.9%で、次いで「F電気・ガス・熱供給・水道業」の76.3%、「G情報通信業」の73.5%となっています。

図表 I-9 新宿区に常住する15歳以上就業者の産業大分類、従業地別人口（2010年）

産業大分類	総数	区内で従業			区外で従業			他特別区	都内市町村	他県	従業先市区町村「不詳」	従業地「不詳」
		自宅	自宅外	自宅	自宅外	自宅	自宅外					
<b>実数</b>												
総数	137,299	51,526	12,760	38,766	66,575	53,422	2,611	5,287	5,255	19,198		
第1次産業	83	50	26	24	33	22	3	7	1	0		
A 農業、林業	80	50	26	24	30	20	3	6	1	0		
B 漁業	3	0	0	0	3	2	0	1	0	0		
第2次産業	12,059	4,644	1,509	3,135	7,410	5,610	307	1,010	483	5		
C 鉱業、採石業、砂利採取業	24	2	1	1	22	20	0	1	1	0		
D 建設業	4,128	1,893	603	1,290	2,231	1,682	96	219	234	4		
E 製造業	7,907	2,749	905	1,844	5,157	3,908	211	790	248	1		
第3次産業	98,792	43,152	10,577	32,575	55,638	46,692	2,232	4,162	2,552	2		
F 電気・ガス・熱供給・水道業	435	103	0	103	332	276	11	24	21	0		
G 情報通信業	10,885	2,887	690	2,197	7,998	7,247	220	366	165	0		
H 運輸業、郵便業	3,335	1,008	186	822	2,327	1,904	74	249	100	0		
I 卸売業、小売業	16,680	7,176	1,959	5,217	9,504	8,004	294	691	515	0		
J 金融業、保険業	5,528	835	109	726	4,693	4,178	164	203	148	0		
K 不動産業、物品賃貸業	6,326	4,026	2,272	1,754	2,299	1,789	59	146	305	1		
L 学術研究、専門・技術サービス業	9,294	4,026	2,002	2,024	5,268	4,576	147	362	183	0		
M 宿泊業、飲食サービス業	10,607	6,559	946	5,613	4,048	3,480	130	181	257	0		
N 生活関連サービス業、娯楽業	4,534	2,302	784	1,518	2,231	1,800	62	183	186	1		
O 教育、学習支援業	6,208	2,333	409	1,924	3,875	2,749	417	590	119	0		
P 医療、福祉	11,066	5,851	536	5,315	5,215	3,966	352	730	167	0		
Q 複合サービス事業	238	82	1	81	156	140	10	3	3	0		
R サービス業（他に分類されないもの）	8,585	3,764	638	3,126	4,821	4,147	119	232	323	0		
S 公務（他に分類されるものを除く）	5,071	2,200	45	2,155	2,871	2,436	173	202	60	0		
T 分類不能の産業	26,365	3,680	648	3,032	3,494	1,098	69	108	2,219	19,191		
<b>割合</b>												
総数	100.0%	43.6%	10.8%	32.8%	56.4%	45.2%	2.2%	4.5%	4.4%			
第1次産業	100.0%	60.2%	31.3%	28.9%	39.8%	26.5%	3.6%	8.4%	1.2%			
A 農業、林業	100.0%	62.5%	32.5%	30.0%	37.5%	25.0%	3.8%	7.5%	1.3%			
B 漁業	100.0%	0.0%	0.0%	0.0%	100.0%	66.7%	0.0%	33.3%	0.0%			
第2次産業	100.0%	38.5%	12.5%	26.0%	61.5%	46.5%	2.5%	8.4%	4.0%			
C 鉱業、採石業、砂利採取業	100.0%	8.3%	4.2%	4.2%	91.7%	83.3%	0.0%	4.2%	4.2%			
D 建設業	100.0%	45.9%	14.6%	31.3%	54.1%	40.8%	2.3%	5.3%	5.7%			
E 製造業	100.0%	34.8%	11.4%	23.3%	65.2%	49.4%	2.7%	10.0%	3.1%			
第3次産業	100.0%	43.7%	10.7%	33.0%	56.3%	47.3%	2.3%	4.2%	2.6%			
F 電気・ガス・熱供給・水道業	100.0%	23.7%	0.0%	23.7%	76.3%	63.4%	2.5%	5.5%	4.8%			
G 情報通信業	100.0%	26.5%	6.3%	20.2%	73.5%	66.6%	2.0%	3.4%	1.5%			
H 運輸業、郵便業	100.0%	30.2%	5.6%	24.6%	69.8%	57.1%	2.2%	7.5%	3.0%			
I 卸売業、小売業	100.0%	43.0%	11.7%	31.3%	57.0%	48.0%	1.8%	4.1%	3.1%			
J 金融業、保険業	100.0%	15.1%	2.0%	13.1%	84.9%	75.6%	3.0%	3.7%	2.7%			
K 不動産業、物品賃貸業	100.0%	63.7%	35.9%	27.7%	36.3%	28.3%	0.9%	2.3%	4.8%			
L 学術研究、専門・技術サービス業	100.0%	43.3%	21.5%	21.8%	56.7%	49.2%	1.6%	3.9%	2.0%			
M 宿泊業、飲食サービス業	100.0%	61.8%	8.9%	52.9%	38.2%	32.8%	1.2%	1.7%	2.4%			
N 生活関連サービス業、娯楽業	100.0%	50.8%	17.3%	33.5%	49.2%	39.7%	1.4%	4.0%	4.1%			
O 教育、学習支援業	100.0%	37.6%	6.6%	31.0%	62.4%	44.3%	6.7%	9.5%	1.9%			
P 医療、福祉	100.0%	52.9%	4.8%	48.0%	47.1%	35.8%	3.2%	6.6%	1.5%			
Q 複合サービス事業	100.0%	34.5%	0.4%	34.0%	65.5%	58.8%	4.2%	1.3%	1.3%			
R サービス業（他に分類されないもの）	100.0%	43.8%	7.4%	36.4%	56.2%	48.3%	1.4%	2.7%	3.8%			
S 公務（他に分類されるものを除く）	100.0%	43.4%	0.9%	42.5%	56.6%	48.0%	3.4%	4.0%	1.2%			
T 分類不能の産業	100.0%	51.3%	9.0%	42.3%	48.7%	15.3%	1.0%	1.5%	30.9%			

※ 割合は、分母の総数から従業地「不詳」を除いて算出している。

図表 I-10 新宿区に常住する 15 歳以上就業者の産業大分類、従業地別（区内、区外）割合（2010 年）



## Ⅱ 新宿区を従業地・通学地とする就業者・通学者

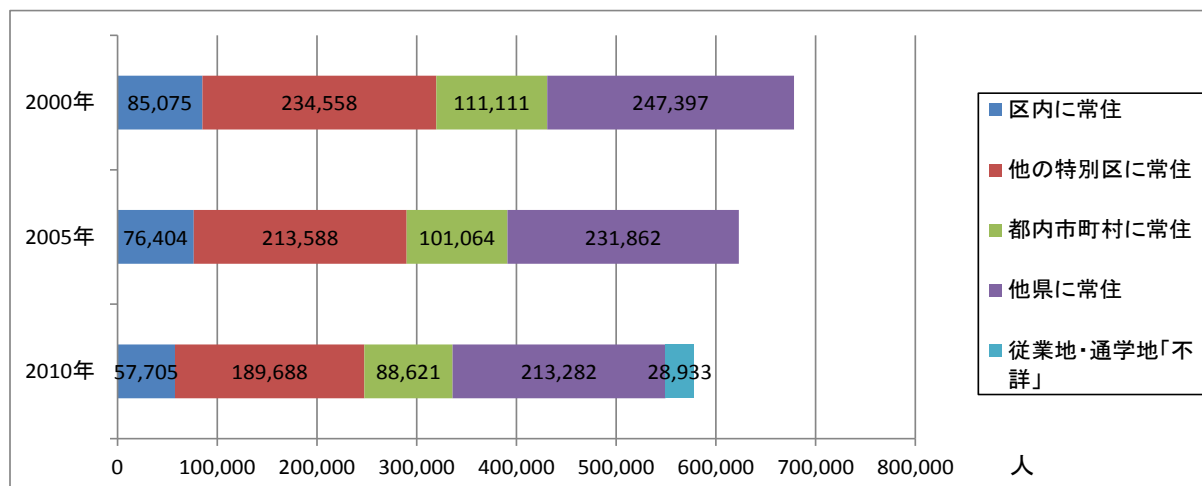
### 1. 15歳以上の通勤・通学者

「区外」からの通勤・通学者は491,591人と、新宿区での就業者・通学者の約9割を占める。その数は近年減少しているが、「区内」常住者に比べ、その割合は増加。

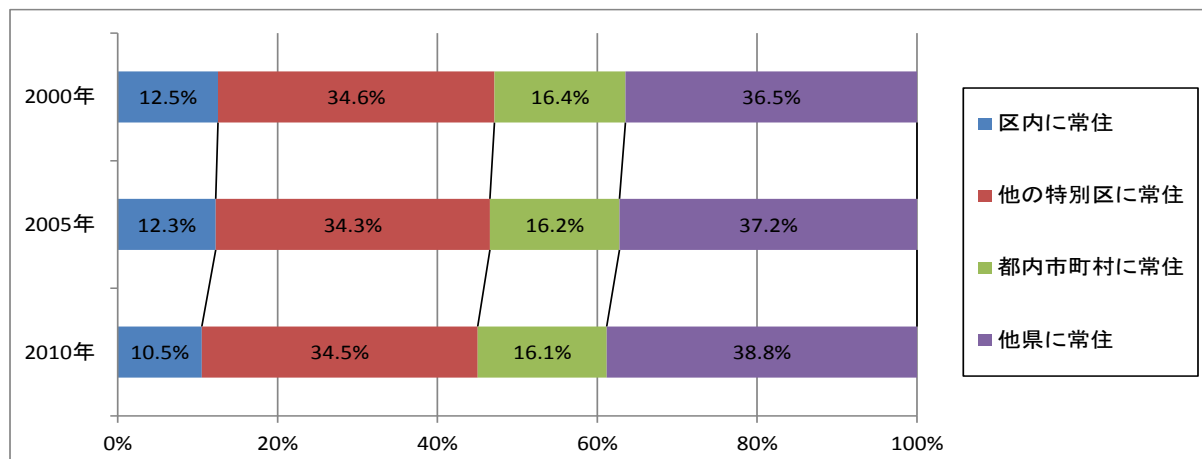
2010年の新宿区を従業地・通学地としている15歳以上の就業者・通学者の総数は578,229人で、2005年と比べて44,689人(7.2%)の減少となっています。このうち「区内」に常住する就業者・通学者は57,705人と総数(従業地・通学地「不詳」を除く。)の10.5%で、2005年と比べ18,699人(24.5%)の減少となっています。また、「区外」からの就業者・通学者は491,591人で、2005年と比べて54,923人(10.0%)の減少となっていますが、総数(同)に占める割合は89.5%と2005年(87.7%)に比べて若干上昇しており、特別区全体での割合77.8%と比較しても11.7ポイント高くなっています。

就業者と通学者別にみると、就業者は504,305人で2005年と比べ34,644人(6.4%)減少し、常住地の割合は「区内」が10.7%、「区外」が89.3%となっています。通学者は73,924人で2005年と比べ10,045人(12.0%)の減少し、常住地の割合は「区内」が8.9%、「区外」が91.1%となっています。

図表Ⅱ-1 新宿区を従業地・通学地とする15歳以上就業者の常住地(2010年)



図表Ⅱ-2 新宿区を従業地・通学地とする15歳以上就業者の常住地別割合(2010年)



※割合は、分母の総数から従業地・通学地「不詳」を除いて算出している。

図表Ⅱ-3 新宿区で従業・通学する15歳以上就業者・通学者の常住地別人口の推移（2000年～2010年）

	総数	区内に 常住	区外に 常住	他の特別区	都内市町村	他県	従業地・通学 地「不詳」 1)
<b>就業者・通学者</b>							
実数							
2000年	678,141	85,075	593,066	234,558	111,111	247,397	0
2005年	622,918	76,404	546,514	213,588	101,064	231,862	0
2010年	578,229	57,705	491,591	189,688	88,621	213,282	28,933
割合							
2000年	100.0%	12.5%	87.5%	34.6%	16.4%	36.5%	
2005年	100.0%	12.3%	87.7%	34.3%	16.2%	37.2%	
2010年	100.0%	10.5%	89.5%	34.5%	16.1%	38.8%	
増減数							
2000年～2005年	-55,223	-8,671	-46,552	-20,970	-10,047	-15,535	0
2005年～2010年	-44,689	-18,699	-54,923	-23,900	-12,443	-18,580	28,933
増減率							
2000年～2005年	-8.1%	-10.2%	-7.8%	-8.9%	-9.0%	-6.3%	
2005年～2010年	-7.2%	-24.5%	-10.0%	-11.2%	-12.3%	-8.0%	
(別掲)							
<b>就業者</b>							
実数							
2000年	580,646	75,243	505,403	201,298	96,353	207,752	0
2005年	538,949	67,558	471,391	185,147	88,405	197,839	0
2010年	504,305	51,526	428,326	166,806	78,447	183,073	24,453
割合							
2000年	100.0%	13.0%	87.0%	34.7%	16.6%	35.8%	
2005年	100.0%	12.5%	87.5%	34.4%	16.4%	36.7%	
2010年	100.0%	10.7%	89.3%	34.8%	16.3%	38.2%	
増減数							
2000年～2005年	-41,697	-7,685	-34,012	-16,151	-7,948	-9,913	0
2005年～2010年	-34,644	-16,032	-43,065	-18,341	-9,958	-14,766	24,453
増減率							
2000年～2005年	-7.2%	-10.2%	-6.7%	-8.0%	-8.2%	-4.8%	
2005年～2010年	-6.4%	-23.7%	-9.1%	-9.9%	-11.3%	-7.5%	
<b>通学者</b>							
実数							
2000年	97,495	9,832	87,663	33,260	14,758	39,645	0
2005年	83,969	8,846	75,123	28,441	12,659	34,023	0
2010年	73,924	6,179	63,265	22,882	10,174	30,209	4,480
割合							
2000年	100.0%	10.1%	89.9%	34.1%	15.1%	40.7%	
2005年	100.0%	10.5%	89.5%	33.9%	15.1%	40.5%	
2010年	100.0%	8.9%	91.1%	33.0%	14.7%	43.5%	
増減数							
2000年～2005年	-13,526	-986	-12,540	-4,819	-2,099	-5,622	0
2005年～2010年	-10,045	-2,667	-11,858	-5,559	-2,485	-3,814	4,480
増減率							
2000年～2005年	-13.9%	-10.0%	-14.3%	-14.5%	-14.2%	-14.2%	
2005年～2010年	-12.0%	-30.1%	-15.8%	-19.5%	-19.6%	-11.2%	
<b>特別区 就業者・通学者</b>							
2010年 実数	7,303,096	1,465,315	5,142,926	1,998,819	538,218	2,605,889	694,855
2010年 割合	100.0%	22.2%	77.8%	30.2%	8.1%	39.4%	

1) 従業地・通学地「不詳」は、新宿区内に常住する従業地・通学地「不詳」人口及び従業・通学先市区町村「不詳」人口の合計

※ 割合は、分母の総数から従業地・通学地「不詳」を除いて算出している。

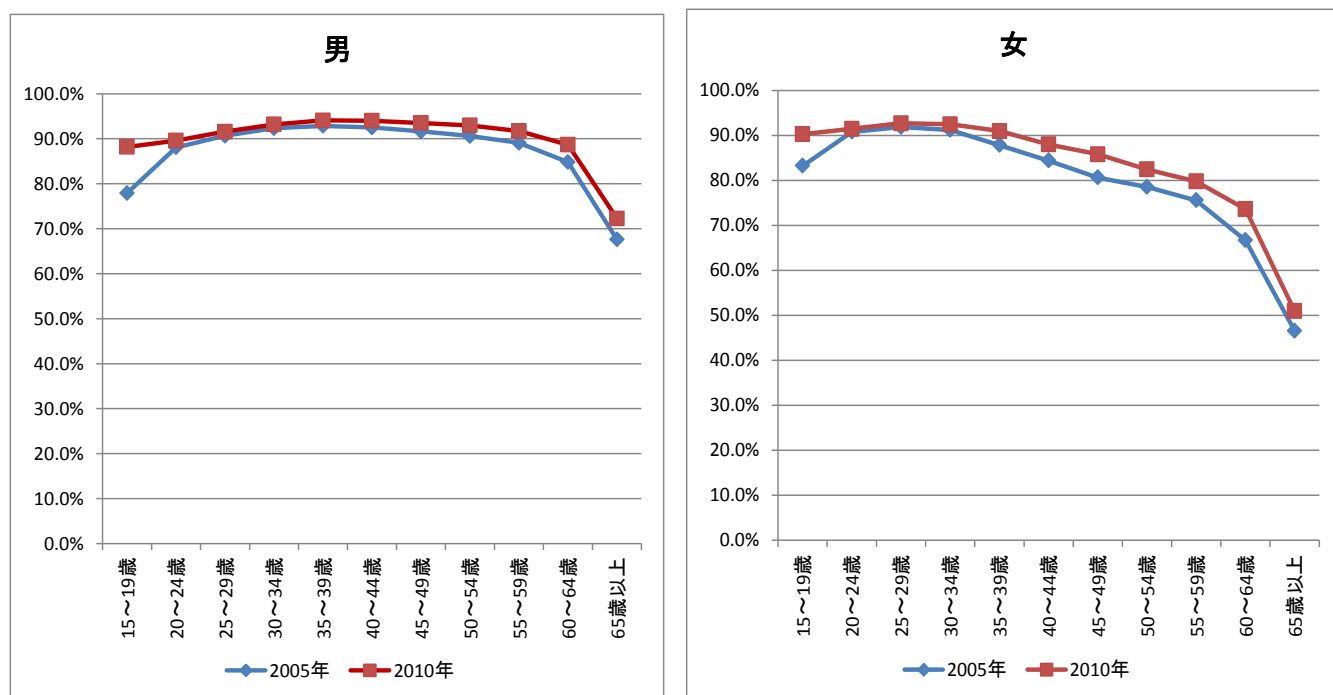
## 2. 男女、年齢別にみた新宿区で従業する15歳以上就業者

「区外」から通勤する就業者の割合は、男性が約91%、女性が約86%と高いが、女性の「区外」からの通勤割合は、40歳以降徐々に低下。

2010年の新宿区を従業地としている15歳以上就業者について、常住地別人口の割合を男女別にみると、男性は「区内」に常住する就業者が8.9%、「区外」の区市町村からの通勤者が91.1%（他の特別区31.6%、都内市町村16.1%、他県43.1%）で、女性は「区内」が13.7%、「区外」が86.3%（他の特別区39.8%、都内市町村16.1%、他県30.4%）となっており、男性は女性に比べ「区外」からの通勤者数の割合が若干高くなっています。

年齢別に就業者の常住地別人口の割合をみると、男性は「区外」からの通勤者の割合は64歳まではほぼ90%前後で一定しています。女性の「区外」からの通勤者の割合は39歳まではほぼ90%台で横這いですが、40歳以後は徐々に低下し続け、65歳以上では約50%となります。

図表Ⅱ-4 新宿区で従業する15歳以上就業者の男女、年齢別の区外から通勤する人口の割合  
(2005年・2010年)



図表Ⅱ-5 新宿区で就業する15歳以上就業者の男女、年齢（5歳階級）、常住地別人口の割合  
(2005年・2010年)

男女、年齢	2005年						2010年						従業地 「不詳」 1)
	総数	区内に 常住	区外に 常住	他の 特別区	都内 市町村	他県	総数	区内に 常住	区外に 常住	他の 特別区	都内 市町村	他県	
<b>実数</b>													
総数	538,949	67,558	471,391	185,147	88,405	197,839	504,305	51,526	428,326	166,806	78,447	183,073	24,453
15～19歳	6,009	1,156	4,853	2,234	1,015	1,604	5,384	561	4,681	1,768	958	1,955	142
20～24歳	51,454	5,361	46,093	18,425	9,163	18,505	40,343	3,608	34,924	13,160	6,709	15,055	1,811
25～29歳	77,559	6,788	70,771	28,136	13,278	29,357	64,871	4,748	55,799	22,272	10,057	23,470	4,324
30～34歳	79,608	6,462	73,146	29,146	13,426	30,574	66,182	4,429	57,702	23,142	10,093	24,467	4,051
35～39歳	66,457	5,865	60,592	23,575	11,227	25,790	69,766	4,670	61,445	23,935	10,817	26,693	3,651
40～44歳	56,763	5,649	51,114	19,951	9,549	21,614	59,199	4,514	51,849	19,920	9,407	22,522	2,836
45～49歳	46,600	5,447	41,153	15,947	7,465	17,741	50,746	4,380	44,363	17,143	8,250	18,970	2,003
50～54歳	46,071	5,995	40,076	14,890	7,531	17,655	40,965	4,109	35,424	13,614	6,570	15,240	1,432
55～59歳	50,451	7,523	42,928	15,875	7,918	19,135	39,029	4,486	33,332	12,192	6,313	14,827	1,211
60～64歳	30,009	6,188	23,821	9,023	4,527	10,271	36,119	5,497	29,355	11,070	5,534	12,751	1,267
65歳以上	27,968	11,124	16,844	7,945	3,306	5,593	31,701	10,524	19,452	8,590	3,739	7,123	1,725
<b>男</b>													
総数	335,856	35,478	300,378	105,582	55,409	139,387	308,429	26,060	267,568	92,658	48,383	126,527	14,801
15～19歳	2,774	613	2,161	1,008	427	726	2,524	290	2,165	815	435	915	69
20～24歳	22,814	2,720	20,094	8,143	3,957	7,994	17,850	1,767	15,218	5,676	2,866	6,676	865
25～29歳	39,793	3,717	36,076	14,075	6,514	15,487	31,799	2,463	26,837	10,370	4,768	11,699	2,499
30～34歳	47,161	3,607	43,554	16,201	7,799	19,554	37,875	2,415	32,995	12,326	5,576	15,093	2,465
35～39歳	44,254	3,161	41,093	14,364	7,545	19,184	43,909	2,457	39,141	13,731	6,812	18,598	2,311
40～44歳	39,564	2,965	36,599	12,458	6,794	17,347	39,294	2,250	35,255	11,820	6,360	17,075	1,789
45～49歳	32,515	2,715	29,800	9,783	5,339	14,678	34,123	2,127	30,748	10,155	5,594	14,999	1,248
50～54歳	32,242	3,027	29,215	9,075	5,374	14,766	27,820	1,890	25,009	8,062	4,575	12,372	921
55～59歳	35,566	3,885	31,681	9,822	5,754	16,105	27,240	2,184	24,245	7,366	4,513	12,366	811
60～64歳	21,030	3,195	17,835	5,639	3,395	8,801	25,381	2,785	21,791	6,951	4,062	10,778	805
65歳以上	18,143	5,873	12,270	5,014	2,511	4,745	20,614	5,432	14,164	5,386	2,822	5,956	1,018
<b>女</b>													
総数	203,093	32,080	171,013	79,565	32,996	58,452	195,876	25,466	160,758	74,148	30,064	56,546	9,652
15～19歳	3,235	543	2,692	1,226	588	878	2,860	271	2,516	953	523	1,040	73
20～24歳	28,640	2,641	25,999	10,282	5,206	10,511	22,493	1,841	19,706	7,484	3,843	8,379	946
25～29歳	37,766	3,071	34,695	14,061	6,764	13,870	33,072	2,285	28,962	11,902	5,289	11,771	1,825
30～34歳	32,447	2,855	29,592	12,945	5,627	11,020	28,307	2,014	24,707	10,816	4,517	9,374	1,586
35～39歳	22,203	2,704	19,499	9,211	3,682	6,606	25,857	2,213	22,304	10,204	4,005	8,095	1,340
40～44歳	17,199	2,684	14,515	7,493	2,755	4,267	19,905	2,264	16,594	8,100	3,047	5,447	1,047
45～49歳	14,085	2,732	11,353	6,164	2,126	3,063	16,623	2,253	13,615	6,988	2,656	3,971	755
50～54歳	13,829	2,968	10,861	5,815	2,157	2,889	13,145	2,219	10,415	5,552	1,995	2,868	511
55～59歳	14,885	3,638	11,247	6,053	2,164	3,030	11,789	2,302	9,087	4,826	1,800	2,461	400
60～64歳	8,979	2,993	5,986	3,384	1,132	1,470	10,738	2,712	7,564	4,119	1,472	1,973	462
65歳以上	9,825	5,251	4,574	2,931	795	848	11,087	5,092	5,288	3,204	917	1,167	707
<b>割合</b>													
総数	100.0%	12.5%	87.5%	34.4%	16.4%	36.7%	100.0%	10.7%	89.3%	34.8%	16.3%	38.2%	
15～19歳	100.0%	19.2%	80.8%	37.2%	16.9%	26.7%	100.0%	10.7%	89.3%	33.7%	18.3%	37.3%	
20～24歳	100.0%	10.4%	89.6%	35.8%	17.8%	36.0%	100.0%	9.4%	90.6%	34.2%	17.4%	39.1%	
25～29歳	100.0%	8.8%	91.2%	36.3%	17.1%	37.9%	100.0%	7.8%	92.2%	36.8%	16.6%	38.8%	
30～34歳	100.0%	8.1%	91.9%	36.6%	16.9%	38.4%	100.0%	7.1%	92.9%	37.2%	16.2%	39.4%	
35～39歳	100.0%	8.8%	91.2%	35.5%	16.9%	38.8%	100.0%	7.1%	92.9%	36.2%	16.4%	40.4%	
40～44歳	100.0%	10.0%	90.0%	35.1%	16.8%	38.1%	100.0%	8.0%	92.0%	35.3%	16.7%	40.0%	
45～49歳	100.0%	11.7%	88.3%	34.2%	16.0%	38.1%	100.0%	9.0%	91.0%	35.2%	16.9%	38.9%	
50～54歳	100.0%	13.0%	87.0%	32.3%	16.3%	38.3%	100.0%	10.4%	89.6%	34.4%	16.6%	38.6%	
55～59歳	100.0%	14.9%	85.1%	31.5%	15.7%	37.9%	100.0%	11.9%	88.1%	32.2%	16.7%	39.2%	
60～64歳	100.0%	20.6%	79.4%	30.1%	15.1%	34.2%	100.0%	15.8%	84.2%	31.8%	15.9%	36.6%	
65歳以上	100.0%	39.8%	60.2%	28.4%	11.8%	20.0%	100.0%	35.1%	64.9%	28.7%	12.5%	23.8%	
<b>男</b>													
総数	100.0%	10.6%	89.4%	31.4%	16.5%	41.5%	100.0%	8.9%	91.1%	31.6%	16.5%	43.1%	
15～19歳	100.0%	22.1%	77.9%	36.3%	15.4%	26.2%	100.0%	11.8%	88.2%	33.2%	17.7%	37.3%	
20～24歳	100.0%	11.9%	88.1%	35.7%	17.3%	35.0%	100.0%	10.4%	89.6%	33.4%	16.9%	39.3%	
25～29歳	100.0%	9.3%	90.7%	35.4%	16.4%	38.9%	100.0%	8.4%	91.6%	35.4%	16.3%	39.9%	
30～34歳	100.0%	7.6%	92.4%	34.4%	16.5%	41.5%	100.0%	6.8%	93.2%	34.8%	15.7%	42.6%	
35～39歳	100.0%	7.1%	92.9%	32.5%	17.0%	43.3%	100.0%	5.9%	94.1%	33.0%	16.4%	44.7%	
40～44歳	100.0%	7.5%	92.5%	31.5%	17.2%	43.8%	100.0%	6.0%	94.0%	31.5%	17.0%	45.5%	
45～49歳	100.0%	8.3%	91.7%	30.1%	16.4%	45.1%	100.0%	6.5%	93.5%	30.9%	17.0%	45.6%	
50～54歳	100.0%	9.4%	90.6%	28.1%	16.7%	45.8%	100.0%	7.0%	93.0%	30.0%	17.0%	46.0%	
55～59歳	100.0%	10.9%	89.1%	27.6%	16.2%	45.3%	100.0%	8.3%	91.7%	27.9%	17.1%	46.8%	
60～64歳	100.0%	15.2%	84.8%	26.8%	16.1%	41.8%	100.0%	11.3%	88.7%	28.3%	16.5%	43.9%	
65歳以上	100.0%	32.4%	67.6%	27.6%	13.8%	26.2%	100.0%	27.7%	72.3%	27.5%	14.4%	30.4%	
<b>女</b>													
総数	100.0%	15.8%	84.2%	39.2%	16.2%	28.8%	100.0%	13.7%	86.3%	39.8%	16.1%	30.4%	
15～19歳	100.0%	16.8%	83.2%	37.9%	18.2%	27.1%	100.0%	9.7%	90.3%	34.2%	18.8%	37.3%	
20～24歳	100.0%	9.2%	90.8%	35.9%	18.2%	36.7%	100.0%	8.5%	91.5%	34.7%	17.8%	38.9%	
25～29歳	100.0%	8.1%	91.9%	37.2%	17.9%	36.7%	100.0%	7.3%	92.7%	38.1%	16.9%	37.7%	
30～34歳	100.0%	8.8%	91.2%	39.9%	17.3%	34.0%	100.0%	7.5%	92.5%	40.5%	16.9%	35.1%	
35～39歳	100.0%	12.2%	87.8%	41.5%	16.6%	29.8%	100.0%	9.0%	91.0%	41.6%	16.3%	33.0%	
40～44歳	100.0%	15.6%	84.4%	43.6%	16.0%	24.8%	100.0%	12.0%	88.0%	43.0%	16.2%	28.9%	
45～49歳	100.0%	19.4%	80.6%	43.8%	15.1%	21.7%	100.0%	14.2%	85.8%	44.0%	16.7%	25.0%	
50～54歳	100.0%	21.5%	78.5%	42.0%	15.6%	20.9%	100.0%	17.6%	82.4%	43.9%	15.8%	22.7%	
55～59歳	100.0%	24.4%	75.6%	40.7%	14.5%	20.4%	100.0%	20.2%	79.8%	42.4%	15.8%	21.6%	
60～64歳	100.0%	33.3%	66.7%	37.7%	12.6%	16.4%	100.0%	26.4%	73.6%	40.1%	14.3%	19.2%	
65歳以上	100.0%	53.4%	46.6%	29.8%	8.1%	8.6%	100.0%	49.1%	50.9%	30.9%	8.8%	11.2%	

1) 従業地「不詳」は、新宿区内に常住する従業地「不詳」人口及び従業先市区町村「不詳」人口の合計

(図表Ⅱ-6も同様)

※ 割合は、分母の総数から従業地「不詳」を除いて算出している。

### 3. 新宿区で従業する15歳以上就業者の産業別常住地

「区内」に常住する就業者の割合が高い産業は「医療、福祉」、「宿泊業、飲食サービス業」、「不動産業、物品賃貸業」で、就業者の約2割前後。「区外」に常住する就業者の割合が高い産業は「電気・ガス・熱供給・水道業」、「金融業、保険業」、「情報通信業」で、就業者の95%超。

2010年の新宿区を従業地としている15歳以上就業者について、常住地別割合を産業別にみると、第1次～第3次産業のいずれにおいても「区内」に常住する就業者数より「区外」に常住する就業者数が多く、第1次産業では全体の66.7%を、第2次産業では92.4%を、第3次産業では89.3%を「区外」に常住する就業者数が占めています。

「区外」から通勤する就業者は多くの産業で全体の8割～9割を占めていますが、中でも「F電気・ガス・熱供給・水道業」、「J金融業、保険業」、「G情報通信業」ではその割合は95%を超えています。また、「区内」に常住する就業者の割合が高い産業は、従業者が少ない「A農業、林業」などを除くと、「P医療、福祉」が21.7%と最も高く、次いで「M宿泊業、飲食サービス業」（19.3%）、「K不動産業、物品賃貸業」（17.1%）となっています。

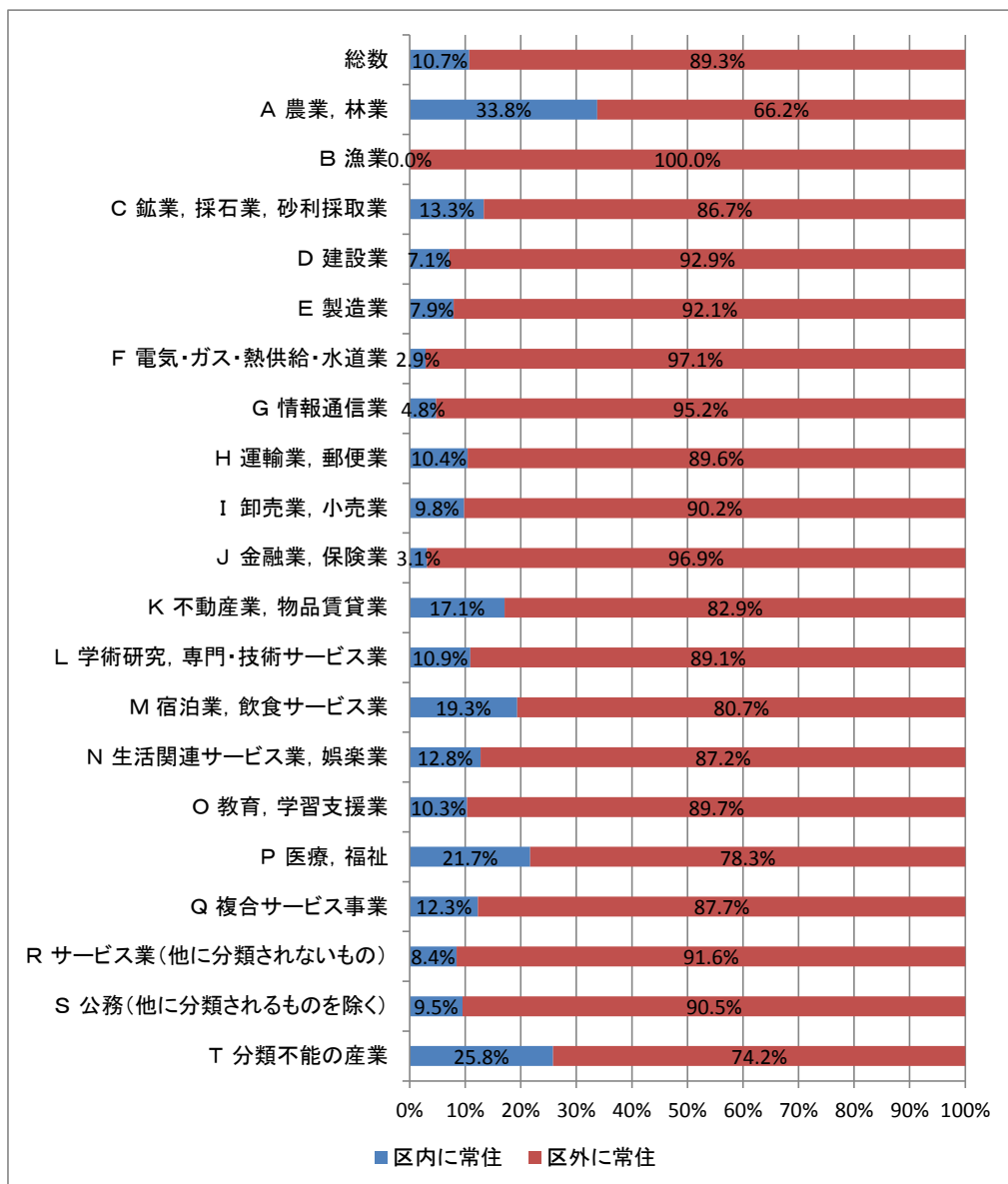
図表Ⅱ-6 新宿区で従業する15歳以上就業者の産業大分類、常住地別人口（2010年）

産業大分類	総数	区内に常住			区外に常住			従業地「不詳」	
		自宅	自宅外	他特別区	都内市町村	他県			
<b>実数</b>									
総数	504,305	51,526	12,760	38,766	428,326	166,806	78,447	183,073	24,453
第1次産業	151	50	26	24	100	35	24	41	1
A 農業、林業	149	50	26	24	98	35	24	39	1
B 漁業	2	0	0	0	2	0	0	2	0
第2次産業	61,724	4,644	1,509	3,135	56,592	18,725	9,913	27,954	488
C 鉱業、採石業、砂利採取業	16	2	1	1	13	5	2	6	1
D 建設業	26,823	1,893	603	1,290	24,692	7,496	4,246	12,950	238
E 製造業	34,885	2,749	905	1,844	31,887	11,224	5,665	14,998	249
第3次産業	406,755	43,152	10,577	32,575	361,049	144,053	66,507	150,489	2,554
F 電気・ガス・熱供給・水道業	3,622	103	0	103	3,498	1,357	538	1,603	21
G 情報通信業	60,710	2,887	690	2,197	57,658	20,644	10,235	26,779	165
H 運輸業、郵便業	9,776	1,008	186	822	8,668	3,459	1,590	3,619	100
I 卸売業、小売業	73,589	7,176	1,959	5,217	65,898	24,593	12,350	28,955	515
J 金融業、保険業	27,075	835	109	726	26,092	9,633	5,321	11,138	148
K 不動産業、物品賃貸業	23,908	4,026	2,272	1,754	19,576	7,565	3,548	8,463	306
L 学術研究、専門・技術サービス業	37,020	4,026	2,002	2,024	32,811	12,941	6,179	13,691	183
M 宿泊業、飲食サービス業	34,170	6,559	946	5,613	27,354	13,322	4,951	9,081	257
N 生活関連サービス業、娯楽業	18,241	2,302	784	1,518	15,752	6,645	2,718	6,389	187
O 教育、学習支援業	22,695	2,333	409	1,924	20,243	8,420	3,743	8,080	119
P 医療、福祉	27,174	5,851	536	5,315	21,156	11,240	3,359	6,557	167
Q 複合サービス事業	670	82	1	81	585	306	120	159	3
R サービス業(他に分類されないもの)	44,916	3,764	638	3,126	40,829	16,355	7,654	16,820	323
S 公務(他に分類されるものを除く)	23,189	2,200	45	2,155	20,929	7,573	4,201	9,155	60
T 分類不能の産業	35,675	3,680	648	3,032	10,585	3,993	2,003	4,589	21,410
<b>割合</b>									
総数	100.0%	10.7%	2.7%	8.1%	89.3%	34.8%	16.3%	38.2%	
第1次産業	100.0%	33.3%	17.3%	16.0%	66.7%	23.3%	16.0%	27.3%	
A 農業、林業	100.0%	33.8%	17.6%	16.2%	66.2%	23.6%	16.2%	26.4%	
B 漁業	100.0%	0.0%	0.0%	0.0%	100.0%	0.0%	0.0%	100.0%	
第2次産業	100.0%	7.6%	2.5%	5.1%	92.4%	30.6%	16.2%	45.6%	
C 鉱業、採石業、砂利採取業	100.0%	13.3%	6.7%	6.7%	86.7%	33.3%	13.3%	40.0%	
D 建設業	100.0%	7.1%	2.3%	4.9%	92.9%	28.2%	16.0%	48.7%	
E 製造業	100.0%	7.9%	2.6%	5.3%	92.1%	32.4%	16.4%	43.3%	
第3次産業	100.0%	10.7%	2.6%	8.1%	89.3%	35.6%	16.5%	37.2%	
F 電気・ガス・熱供給・水道業	100.0%	2.9%	0.0%	2.9%	97.1%	37.7%	14.9%	44.5%	
G 情報通信業	100.0%	4.8%	1.1%	3.6%	95.2%	34.1%	16.9%	44.2%	
H 運輸業、郵便業	100.0%	10.4%	1.9%	8.5%	89.6%	35.7%	16.4%	37.4%	
I 卸売業、小売業	100.0%	9.8%	2.7%	7.1%	90.2%	33.7%	16.9%	39.6%	
J 金融業、保険業	100.0%	3.1%	0.4%	2.7%	96.9%	35.8%	19.8%	41.4%	
K 不動産業、物品賃貸業	100.0%	17.1%	9.6%	7.4%	82.9%	32.1%	15.0%	35.9%	
L 学術研究、専門・技術サービス業	100.0%	10.9%	5.4%	5.5%	89.1%	35.1%	16.8%	37.2%	
M 宿泊業、飲食サービス業	100.0%	19.3%	2.8%	16.6%	80.7%	39.3%	14.6%	26.8%	
N 生活関連サービス業、娯楽業	100.0%	12.8%	4.3%	8.4%	87.2%	36.8%	15.1%	35.4%	
O 教育、学習支援業	100.0%	10.3%	1.8%	8.5%	89.7%	37.3%	16.6%	35.8%	
P 医療、福祉	100.0%	21.7%	2.0%	19.7%	78.3%	41.6%	12.4%	24.3%	
Q 複合サービス事業	100.0%	12.3%	0.1%	12.1%	87.7%	45.9%	18.0%	23.8%	
R サービス業(他に分類されないもの)	100.0%	8.4%	1.4%	7.0%	91.6%	36.7%	17.2%	37.7%	
S 公務(他に分類されるものを除く)	100.0%	9.5%	0.2%	9.3%	90.5%	32.7%	18.2%	39.6%	
T 分類不能の産業	100.0%	25.8%	4.5%	21.3%	74.2%	28.0%	14.0%	32.2%	

※ 割合は、分母の総数から従業地「不詳」を除いて算出している。



図表Ⅱ-7 新宿区で従業する15歳以上就業者の産業大分類、常住地別人口（2010年）



### Ⅲ 流入人口・流出口（15歳以上通勤・通学者）

#### 1. 流入・流出口と流入超過人口

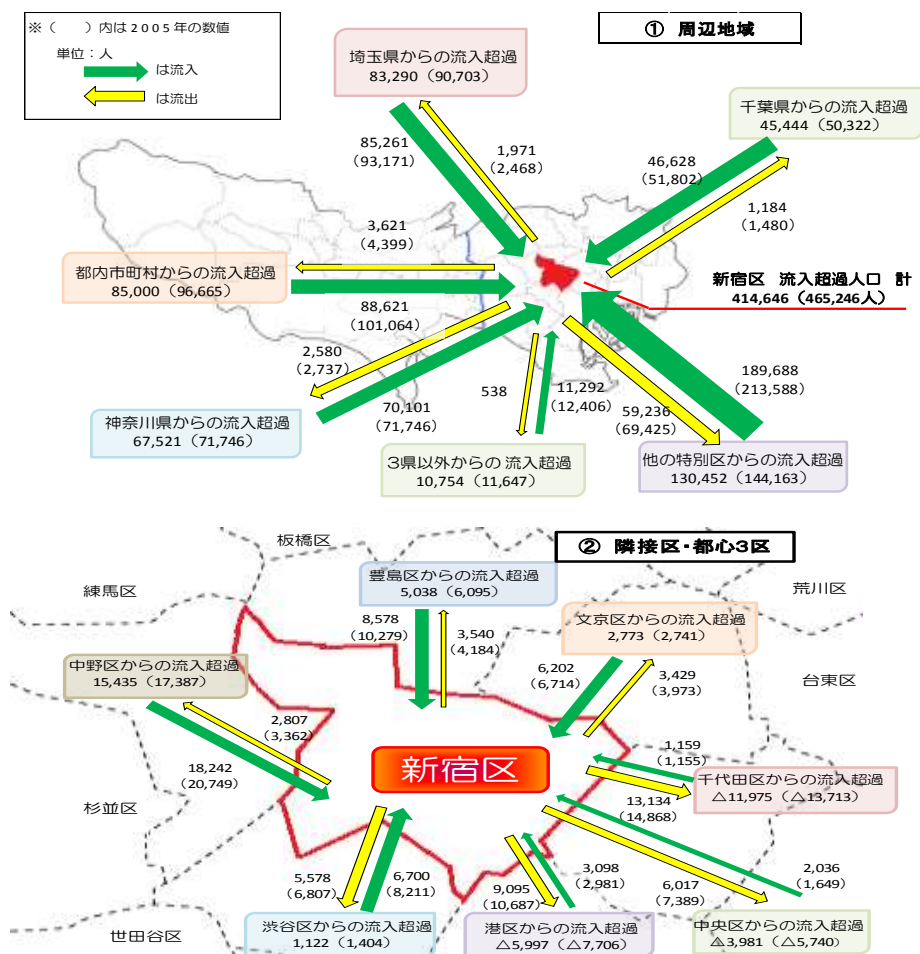
流入人口（491,591人）が流出口（76,945人）を大きく上回る（414,646人）が、流入・流出口とも2005年に比べ減少。

2010年の新宿区に常住する15歳以上の就業者・通学者のうち、新宿区から他の市区町村に通勤・通学する「流出口」は76,945人で、2005年の81,268人と比べ4,323人（5.3%）の減少となっています。また、他の市区町村に常住し、新宿区に通勤・通学する「流入人口」は491,591人で、流入人口が流出口を大きく上回り、流入超過人口（「流入人口」-「流出口」）は414,646人となっていますが、2005年の546,514人と比べ54,923人（10.0%）減少しています。

新宿区への流入超過人口を地域別にみると、他の特別区が130,452人、都内市町村が85,000人、他県が207,009人となっており、県別では、埼玉県（83,290人）、神奈川県（67,521人）、千葉県（45,444人）が多く、市区町村では、横浜市（26,682人）、練馬区（22,769人）、杉並区（20,060人）、川崎市（18,799人）、世田谷区（18,659人）、さいたま市（17,904人）などが多くなっています（図表Ⅲ-5④参照）。

一方、千代田区（流入超過△11,975人）、港区（同△5,997人）、中央区（同△3,981人）の都心3区に対しては、流入人口が流出口を下回る「流出超過」となっていますが、その他のほぼ全ての市区町村に対しては流入超過となっています。<sup>1</sup>

図表Ⅲ-1 15歳以上通勤・通学者の流入・流出口と主な地域（2005年・2010年）



<sup>1</sup> ほかに、新宿区からの流出口がわずか（3人以下）で、流入人口を上回る他県の市町村が34あり。

図表Ⅲ-2 流出・流入地域別 15 歳以上通勤・通学者数 (2005 年・2010 年)

地 域	就業者・通学者				割合 (%)		2005年～10年の増減		流入超過人口	
	2005年	2010年			2005年	2010年	増減数	増減率 (%)	2005年	2010年
			就業者	通学者						
新宿区に常住 A(B+C+D)	157,672	155,768	137,299	18,469			-1,904	-1.2%		
新宿区内で従業・通学 B	76,404	57,705	51,526	6,179			-18,699	-24.5%		
(流出)他市区町村で従業・通学 C	81,268	76,945	66,575	10,370	100.0%	100.0%	-4,323	-5.3%		
都内へ	73,824	62,857	56,033	6,824	90.8%	90.9%	-10,967	-14.9%		
他の特別区へ	69,425	59,236	53,422	5,814	85.4%	85.7%	-10,189	-14.7%		
千代田区	14,868	13,134	11,965	1,169	18.3%	19.0%	-1,734	-11.7%		
中央区	7,389	6,017	5,987	30	9.1%	8.7%	-1,372	-18.6%		
港区	10,687	9,095	8,754	341	13.2%	13.2%	-1,592	-14.9%		
文京区	3,973	3,429	2,760	669	4.9%	5.0%	-544	-13.7%		
台東区	1,560	1,220	1,146	74	1.9%	1.8%	-340	-21.8%		
墨田区	715	662	625	37	0.9%	1.0%	-53	-7.4%		
江東区	2,148	2,108	2,044	64	2.6%	3.0%	-40	-1.9%		
品川区	2,237	2,093	1,965	128	2.8%	3.0%	-144	-6.4%		
目黒区	1,343	1,047	835	212	1.7%	1.5%	-296	-22.0%		
大田区	1,188	1,030	995	35	1.5%	1.5%	-158	-13.3%		
世田谷区	2,060	1,652	1,154	498	2.5%	2.4%	-408	-19.8%		
渋谷区	6,807	5,578	5,039	539	8.4%	8.1%	-1,229	-18.1%		
中野区	3,362	2,807	2,431	376	4.1%	4.1%	-555	-16.5%		
杉並区	2,073	1,789	1,336	453	2.6%	2.6%	-284	-13.7%		
豊島区	4,184	3,540	2,875	665	5.1%	5.1%	-644	-15.4%		
北区	831	674	555	119	1.0%	1.0%	-157	-18.9%		
荒川区	370	295	263	32	0.5%	0.4%	-75	-20.3%		
板橋区	1,206	1,004	854	150	1.5%	1.5%	-202	-16.7%		
練馬区	1,284	1,060	892	168	1.6%	1.5%	-224	-17.4%		
足立区	400	375	359	16	0.5%	0.5%	-25	-6.3%		
葛飾区	210	186	176	10	0.3%	0.3%	-24	-11.4%		
江戸川区	530	441	412	29	0.7%	0.6%	-89	-16.8%		
他の市町村へ	4,399	3,621	2,611	1,010	5.4%	5.2%	-778	-17.7%		
八王子市	633	472	220	252	0.8%	0.7%	-161	-25.4%		
武蔵野市	608	490	357	133	0.7%	0.7%	-118	-19.4%		
三鷹市	278	272	215	57	0.3%	0.4%	-6	-2.2%		
調布市	304	289	221	68	0.4%	0.4%	-15	-4.9%		
西東京市	206	183	150	33	0.3%	0.3%	-23	-11.2%		
その他の市町村	2,370	1,915	1,448	467	2.9%	2.8%	-455	-19.2%		
他県へ	7,444	6,273	5,287	986	9.2%	9.1%	-1,171	-15.7%		
埼玉県	2,468	1,971	1,681	290	3.0%	2.9%	-497	-20.1%		
千葉県	1,480	1,184	1,001	183	1.8%	1.7%	-296	-20.0%		
神奈川県	2,737	2,580	2,107	473	3.4%	3.7%	-157	-5.7%		
その他の道府県	759	538	498	40	0.9%	0.8%	-221	-29.1%		
従業・通学先市区町村「不詳」	0	7,815	5,255	2,560			7,815			
従業地・通学地「不詳」 D	0	21,118	19,198	1,920			21,118			
(流入)他市区町村に常住 E	546,514	491,591	428,326	63,265	100.0%	100.0%	-54,923	-10.0%	465,246	414,646
都内から	314,652	278,309	245,253	33,056	57.6%	56.6%	-36,343	-11.6%	240,828	215,452
他の特別区から	213,588	189,688	166,806	22,882	39.1%	38.6%	-23,900	-11.2%	144,163	130,452
千代田区	1,155	1,159	970	189	0.2%	0.2%	4	0.3%	-13,713	-11,975
中央区	1,649	2,036	1,801	235	0.3%	0.4%	387	23.5%	-5,740	-3,981
港区	2,981	3,098	2,659	439	0.5%	0.6%	117	3.9%	-7,706	-5,997
文京区	6,714	6,202	4,988	1,214	1.2%	1.3%	-512	-7.6%	2,741	2,773
台東区	2,573	2,356	2,007	349	0.5%	0.5%	-217	-8.4%	1,013	1,136
墨田区	3,882	3,387	3,019	368	0.7%	0.7%	-495	-12.8%	3,167	2,725
江東区	9,252	8,856	7,814	1,042	1.7%	1.8%	-396	-4.3%	7,104	6,748
品川区	5,580	5,369	4,767	602	1.0%	1.1%	-211	-3.8%	3,343	3,276
目黒区	5,720	4,685	3,965	720	1.0%	1.0%	-1,035	-18.1%	4,377	3,638
大田区	8,638	7,647	6,604	1,043	1.6%	1.6%	-991	-11.5%	7,450	6,617
世田谷区	23,809	20,311	17,998	2,313	4.4%	4.1%	-3,498	-14.7%	21,749	18,659
渋谷区	8,211	6,700	6,140	560	1.5%	1.4%	-1,511	-18.4%	1,404	1,122
中野区	20,749	18,242	16,445	1,797	3.8%	3.7%	-2,507	-12.1%	17,387	15,435
杉並区	26,425	21,849	19,581	2,268	4.8%	4.4%	-4,576	-17.3%	24,352	20,060
豊島区	10,279	8,578	7,445	1,133	1.9%	1.7%	-1,701	-16.5%	6,095	5,038
北区	9,056	7,461	6,671	790	1.7%	1.5%	-1,595	-17.6%	8,225	6,787
荒川区	3,468	3,154	2,739	415	0.6%	0.6%	-314	-9.1%	3,098	2,859
板橋区	14,340	12,123	10,705	1,418	2.6%	2.5%	-2,217	-15.5%	13,134	11,119
練馬区	22,887	23,829	20,756	3,073	4.2%	4.8%	942	4.1%	21,603	22,769
足立区	8,244	7,384	6,514	870	1.5%	1.5%	-860	-10.4%	7,844	7,009
葛飾区	6,394	5,314	4,669	645	1.2%	1.1%	-1,080	-16.9%	6,184	5,128
江戸川区	11,582	9,948	8,549	1,399	2.1%	2.0%	-1,634	-14.1%	11,052	9,507
他の市町村から	101,064	88,621	78,447	10,174	18.5%	18.0%	-12,443	-12.3%	96,665	85,000
八王子市	9,371	8,244	7,376	868	1.7%	1.7%	-1,127	-12.0%	8,738	7,772
武蔵野市	5,374	4,416	3,923	493	1.0%	0.9%	-958	-17.8%	4,766	3,926
三鷹市	5,445	4,899	4,347	552	1.0%	1.0%	-546	-10.0%	5,167	4,627
調布市	8,728	7,676	7,024	652	1.6%	1.6%	-1,052	-12.1%	8,424	7,387
西東京市	9,095	7,908	6,356	1,552	1.7%	1.6%	-1,187	-13.1%	8,889	7,725
その他の市町村	63,051	55,478	49,421	6,057	11.5%	11.3%	-7,573	-12.0%	60,681	53,563
他県から	231,862	213,282	183,073	30,209	42.4%	43.4%	-18,580	-8.0%	224,418	207,009
埼玉県	93,171	85,261	74,155	11,106	17.0%	17.3%	-7,910	-8.5%	90,703	83,290
千葉県	51,802	46,628	39,854	6,774	9.5%	9.5%	-5,174	-10.0%	50,322	45,444
神奈川県	74,483	70,101	60,613	9,488	13.6%	14.3%	-4,382	-5.9%	71,746	67,521
その他の道府県	12,406	11,292	8,451	2,841	2.3%	2.3%	-1,114	-9.0%	11,647	10,754
従業地・通学地「不詳」 F	0	28,933	24,453	4,480			28,933			
新宿区で従業・通学 G(B+E+F)	622,918	578,229	504,305	73,924			-44,689	-7.2%		
流入超過人口 H(E-C)	465,246	414,646	361,751	52,895			-50,600	-10.9%		
流入超過率 H/A	295.1%	266.2%	263.5%	286.4%						

※ 流出人口の割合は、分母の流出人口から従業・通学先市区町村「不詳」を除いて算出している。

※ F 従業地・通学地「不詳」は、区内に常住する従業・通学先市区町村「不詳」とD 従業地・通学地「不詳」の合計と一致

## 2. 流出人口

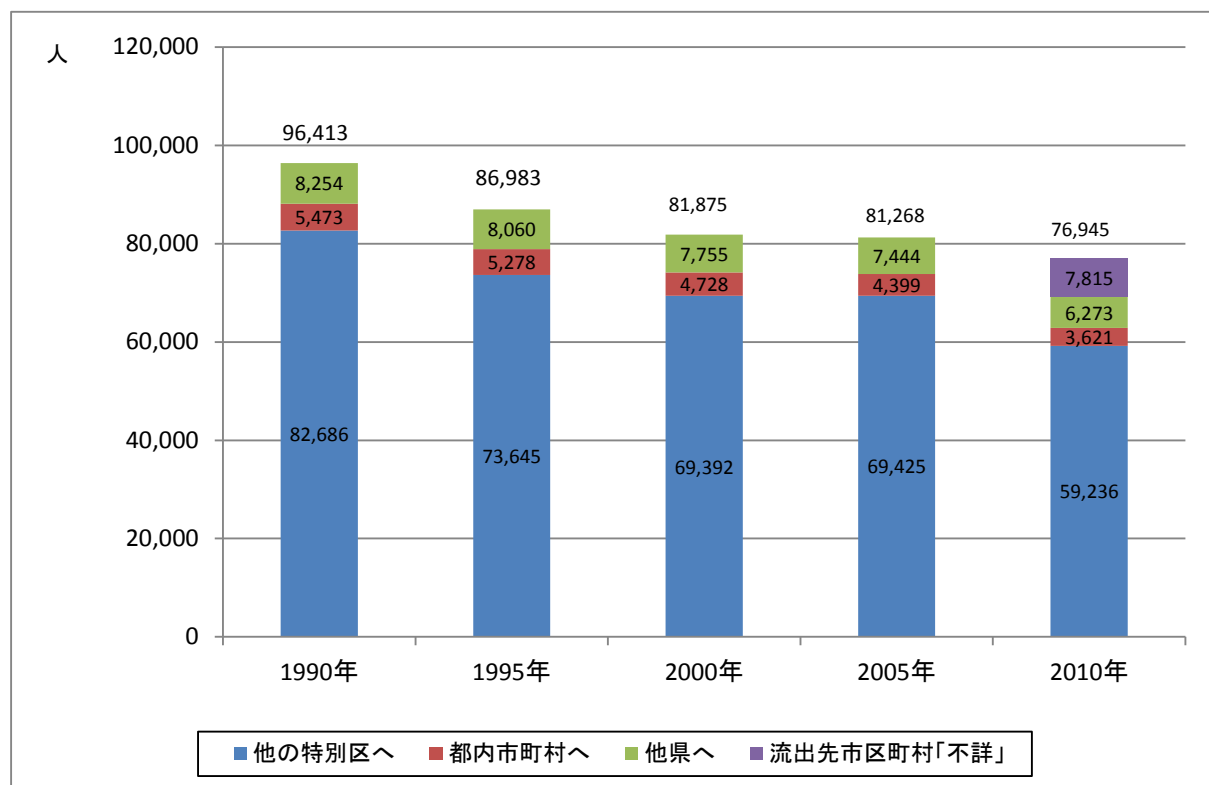
他の特別区への流出が流出人口の85.7%を占める。流出人口は減少を続け、1990年に比べ20.2%減少。

2010年の15歳以上通勤・通学者についてその流出人口をみると、新宿区からの流出人口(76,945人)は、他の特別区への流出が59,236人(従業・通学先市区町村「不詳」を除く流出人口総数の85.7%)、都内市区町村への流出が3,621人(同5.2%)、他県への流出が6,273人(同9.1%)となっています。他の特別区への流出を区別にみると、千代田区が13,134人(同19.0%)と最も多く、次いで港区が9,095人(同13.2%)、中央区が6,017人(同8.7%)となっています。

2005年～2010年の増減をみると、他の特別区への流出が10,189人(14.7%)、都内市区町村への流出が778人(17.7%)、他県への流出が1,171人(15.7%)の減少となっていますが、流出先市区町村「不詳」が7,815人あり、全体では4,323人(5.3%)の減少となっています。

また、1990年以降の流出人口の推移をみると、この20年間は減少を続けており、地域別にみると、2005年に他の特別区への流出がわずかに増加したことを除けば、他の特別区、都内市区町村、他県への流出はすべて減少しています。1990年と比べると総数で19,468人(20.2%)の減少となっています。

図表Ⅲ-3 新宿区からの流出人口(15歳以上通勤・通学者数)の推移(1990年～2010年)



### 3. 流入人口

他県からの流入が流入人口の43.4%を占める。流入人口は減少を続け、1990年に比べ20.9%減少。

2010年の15歳以上通勤・通学者についてその流入人口をみると、新宿区への流入人口(491,591人)は、他の特別区からの流入が189,688人(流入人口総数の38.6%)、都内市町村からの流入が88,621人(同18.0%)、他県からの流入が213,282人(同43.4%)となっています。他の特別区からの流入を区別にみると、練馬区が23,829人(同4.8%)と最も多く、次いで杉並区21,849人(同4.4%)、世田谷区が20,311人(同4.1%)となっています。

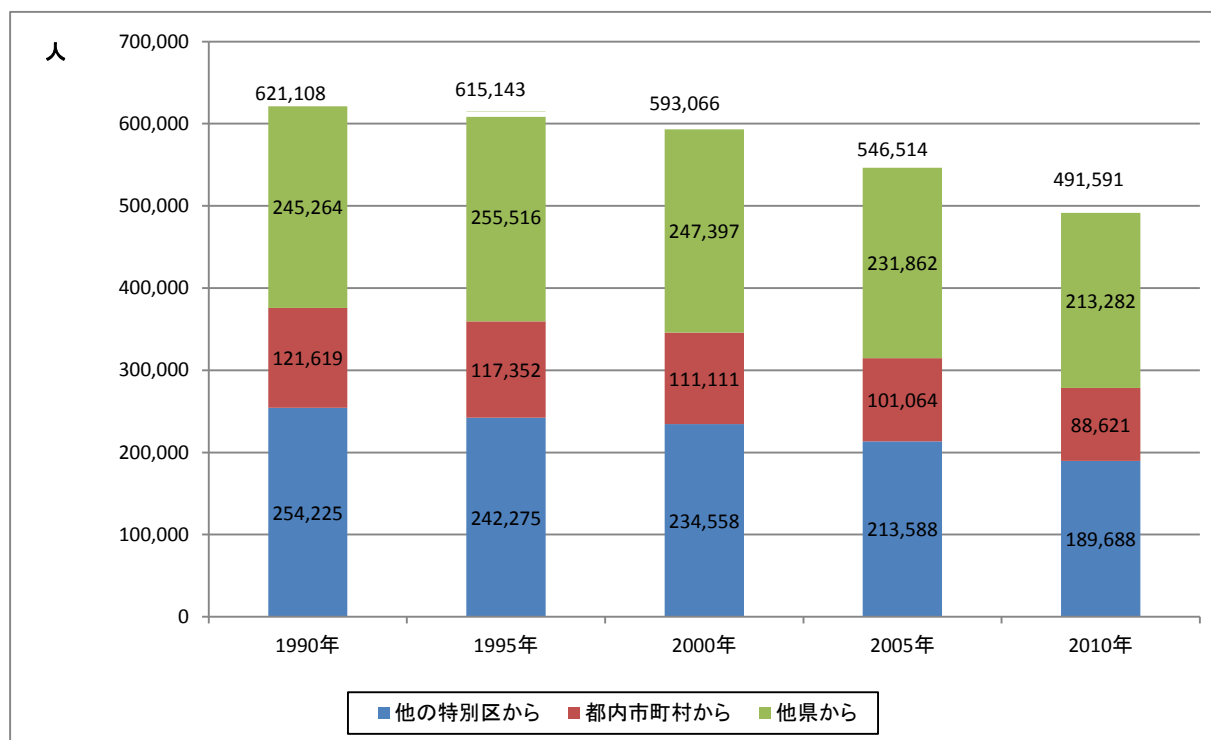
次に、他県からの流入を県別にみると、埼玉県が85,261人(同17.3%)と最も多く、次いで神奈川県が70,101人(同14.3%)、千葉県が46,628人(同9.5%)となっており、この3県からの流入人口が他県からの流入人口(201,990人)の95.0%を占めています。

2005年～2010年の増減をみると、全体で54,923人(10.0%)の減少で、他の特別区からの流入が23,900人(11.2%)、都内市町村からの流入が12,443人(12.3%)、他県からの流入が18,580人(8.0%)の減少となっています。

また、1990年以降の流入人口の推移をみると、この20年間は減少を続けており、地域別にみると、1995年に他県からの流入が少し増加したことを除けば、他の特別区、都内市町村、他県からの流入はすべて減少しています。1990年と比べると総数で129,517人(20.9%)の減少となっています。

なお、各市区町村の15歳以上人口に占める新宿区への流入人口の多い市区町村は、中野区(6.4%)、杉並区(5.0%)、西東京市(4.6%)、調布市(4.0%)、練馬区(3.8%)、和光市(3.8%)、渋谷区(3.7%)の順になっています(図表Ⅲ-5③参照)。

図表Ⅲ-4 新宿区への流入人口(15歳以上通勤・通学者数)の推移(1990年～2010年)



図表Ⅲ-5 新宿区への流入・流出人口の多い市区町村（上位50位）（2010年）

①新宿区から他市区町村への流出人口  
（15歳以上就業者・通学者）

	市区町村名	流出人口
1	千代田区	13,134
2	港区	9,095
3	中央区	6,017
4	渋谷区	5,578
5	豊島区	3,540
6	文京区	3,429
7	中野区	2,807
8	江東区	2,108
9	品川区	2,093
10	杉並区	1,789
11	世田谷区	1,652
12	神奈川県横浜市	1,230
13	台東区	1,220
14	練馬区	1,060
15	目黒区	1,047
16	大田区	1,030
17	板橋区	1,004
18	神奈川県川崎市	765
19	北区	674
20	墨田区	662
21	武蔵野市	490
22	埼玉県さいたま市	487
23	八王子市	472
24	江戸川区	441
25	足立区	375
26	荒川区	295
27	調布市	289
28	三鷹市	272
29	千葉県千葉市	266
30	立川市	230
31	府中市	228
32	多摩市	214
33	町田市	213
34	小平市	193
35	葛飾区	186
36	西東京市	183
37	千葉県浦安市	181
38	神奈川県相模原市	179
39	埼玉県川口市	158
40	埼玉県所沢市	153
41	小金井市	142
42	埼玉県川越市	135
43	千葉県船橋市	128
44	千葉縣市川市	117
45	埼玉県和光市	113
46	埼玉県戸田市	111
47	国分寺市	108
48	日野市	103
49	神奈川県藤沢市	94
50	神奈川県厚木市	94

	他の特別区	59,236
	都内市区町村	3,621
	埼玉県	1,971
	千葉県	1,184
	神奈川県	2,580

②他市区町村から新宿区への流入人口  
（15歳以上就業者・通学者）

	市区町村名	流入人口
1	神奈川県横浜市	27,912
2	練馬区	23,829
3	杉並区	21,849
4	世田谷区	20,311
5	神奈川県川崎市	19,564
6	埼玉県さいたま市	18,391
7	中野区	18,242
8	板橋区	12,123
9	江戸川区	9,948
10	江東区	8,856
11	豊島区	8,578
12	八王子市	8,244
13	西東京市	7,908
14	調布市	7,676
15	大田区	7,647
16	埼玉県川口市	7,542
17	北区	7,461
18	足立区	7,384
19	千葉縣市川市	7,384
20	千葉県船橋市	7,177
21	埼玉県所沢市	7,148
22	神奈川県相模原市	6,778
23	渋谷区	6,700
24	千葉県千葉市	6,519
25	町田市	6,215
26	文京区	6,202
27	府中市	5,932
28	小平市	5,573
29	千葉県松戸市	5,457
30	品川区	5,369
31	葛飾区	5,314
32	三鷹市	4,899
33	目黒区	4,685
34	武蔵野市	4,416
35	東村山市	4,395
36	千葉県柏市	4,060
37	埼玉県川越市	3,863
38	小金井市	3,748
39	日野市	3,398
40	多摩市	3,392
41	墨田区	3,387
42	国分寺市	3,246
43	荒川区	3,154
44	港区	3,098
45	埼玉県戸田市	2,925
46	立川市	2,907
47	埼玉県新座市	2,857
48	埼玉県越谷市	2,757
49	埼玉県朝霞市	2,682
50	東久留米市	2,637

	他の特別区	189,688
	都内市区町村	88,621
	埼玉県	85,261
	千葉県	46,628
	神奈川県	70,101

(参考)

新宿区で就業・通学	57,705
-----------	--------

③流入人口割合（新宿区への流入人口  
/各市区町村の15歳以上人口）

	市区町村名	流入人口割合
1	中野区	6.4%
2	杉並区	5.0%
3	西東京市	4.6%
4	調布市	4.0%
5	練馬区	3.8%
6	埼玉県和光市	3.8%
7	渋谷区	3.7%
8	小金井市	3.6%
9	武蔵野市	3.6%
10	小平市	3.4%
11	文京区	3.4%
12	豊島区	3.3%
13	狛江市	3.3%
14	東村山市	3.3%
15	国分寺市	3.1%
16	三鷹市	3.0%
17	埼玉県戸田市	2.8%
18	千代田区	2.8%
19	稲城市	2.7%
20	府中市	2.7%
21	世田谷区	2.6%
22	多摩市	2.6%
23	東久留米市	2.6%
24	板橋区	2.6%
25	北区	2.5%
26	埼玉県朝霞市	2.4%
27	埼玉県所沢市	2.4%
28	埼玉県志木市	2.4%
29	国立市	2.3%
30	清瀬市	2.2%
31	江東区	2.2%
32	日野市	2.2%
33	埼玉県富士見市	2.1%
34	東大和市	2.1%
35	埼玉県新座市	2.1%
36	埼玉県蕨市	2.0%
37	埼玉県鳩ヶ谷市	2.0%
38	目黒区	2.0%
39	埼玉県狭山市	1.9%
40	千葉縣市川市	1.9%
41	中央区	1.9%
42	立川市	1.9%
43	埼玉県ふじみ野市	1.8%
44	荒川区	1.8%
45	埼玉県さいたま市	1.8%
46	埼玉県川口市	1.7%
47	江戸川区	1.7%
48	港区	1.7%
49	千葉県浦安市	1.7%
50	埼玉県三芳町	1.7%

他の特別区	2.5%
都内市区町村	2.4%
埼玉県	1.4%
千葉県	0.9%
神奈川県	0.9%

(参考)

新宿区で就業・通学	19.7%
-----------	-------

④新宿区への流入超過人口（15歳以上就業者・通学者）

	市区町村名	流入超過人口	流入人口	流出人口
1	神奈川県横浜市	26,682	27,912	1,230
2	練馬区	22,769	23,829	1,060
3	杉並区	20,060	21,849	1,789
4	神奈川県川崎市	18,799	19,564	765
5	世田谷区	18,659	20,311	1,652
6	埼玉県さいたま市	17,904	18,391	487
7	中野区	15,435	18,242	2,807
8	板橋区	11,119	12,123	1,004
9	江戸川区	9,507	9,948	441
10	八王子市	7,772	8,244	472
11	西東京市	7,725	7,908	183
12	調布市	7,387	7,676	289
13	埼玉県川口市	7,384	7,542	158
14	千葉県市川市	7,267	7,384	117
15	千葉県船橋市	7,049	7,177	128
16	足立区	7,009	7,384	375
17	埼玉県所沢市	6,995	7,148	153
18	北区	6,787	7,461	674
19	江東区	6,748	8,856	2,108
20	大田区	6,617	7,647	1,030
21	千葉県相模原市	6,599	6,778	179
22	千葉県千葉市	6,253	6,519	266
23	町田市	6,002	6,215	213
24	府中市	5,704	5,932	228
25	小平市	5,380	5,573	193
26	千葉県松戸市	5,375	5,457	82
27	葛飾区	5,128	5,314	186
28	豊島区	5,038	8,578	3,540
29	三鷹市	4,627	4,899	272
30	東村山市	4,327	4,395	68
31	千葉県柏市	3,984	4,060	76
32	武蔵野市	3,926	4,416	490
33	埼玉県川越市	3,728	3,863	135
34	目黒区	3,638	4,685	1,047
35	小金井市	3,606	3,748	142
36	日野市	3,295	3,398	103
37	品川区	3,276	5,369	2,093
38	多摩市	3,178	3,392	214
39	国分寺市	3,138	3,246	108
40	荒川区	2,859	3,154	295
41	埼玉県戸田市	2,814	2,925	111
42	埼玉県新座市	2,776	2,857	81
43	文京区	2,773	6,202	3,429
44	墨田区	2,725	3,387	662
45	埼玉県越谷市	2,702	2,757	55
46	立川市	2,677	2,907	230
47	埼玉県朝霞市	2,628	2,682	54
48	東久留米市	2,579	2,637	58
49	埼玉県狭山市	2,518	2,574	56
50	埼玉県和光市	2,502	2,615	113

	他の特別区	130,452	189,688	59,236
	都内市区町村	85,000	88,621	3,621
	埼玉県	83,290	85,261	1,971
	千葉県	45,444	46,628	1,184
	神奈川県	67,521	70,101	2,580

(参考) 流出超過となる市区町村

	中央区	△ 3,981	2,036	6,017
	港区	△ 5,997	3,098	9,095
	千代田区	△ 11,975	1,159	13,134

⑤流入・流出比率（流入人口 / 流出人口）  
※流入1,000人以上の市区町村

	市区町村名	流入・流出比率	流入人口	流出人口
1	埼玉県鴻巣市	545.0	1,090	2
2	埼玉県富士見市	217.6	1,958	9
3	千葉県佐倉市	158.9	1,112	7
4	埼玉県春日部市	116.2	1,627	14
5	神奈川県座間市	110.6	1,217	11
6	神奈川県茅ヶ崎市	88.8	1,243	14
7	千葉県流山市	82.4	1,812	22
8	埼玉県入間市	80.8	1,940	24
9	東大和市	71.8	1,508	21
10	埼玉県鳩ヶ谷市	69.0	1,035	15
11	千葉県松戸市	66.5	5,457	82
12	神奈川県大和市	65.0	1,690	26
13	東村山市	64.6	4,395	68
14	千葉県市川市	63.1	7,384	117
15	埼玉県上尾市	63.1	2,396	38
16	埼玉県久喜市	62.8	1,382	22
17	千葉県我孫子市	62.1	1,304	21
18	埼玉県三郷市	61.5	1,107	18
19	稲城市	61.4	1,964	32
20	神奈川県鎌倉市	60.9	1,278	21
21	神奈川県横須賀市	57.7	1,212	21
22	千葉県八千代市	56.6	1,585	28
23	千葉県船橋市	56.1	7,177	128
24	狛江市	55.9	2,293	41
25	千葉県柏市	53.4	4,060	76
26	昭島市	53.3	1,651	31
27	埼玉県志木市	51.4	1,440	28
28	埼玉県越谷市	50.1	2,757	55
29	埼玉県朝霞市	49.7	2,682	54
30	埼玉県蕨市	48.7	1,265	26
31	埼玉県川口市	47.7	7,542	158
32	埼玉県所沢市	46.7	7,148	153
33	埼玉県ふじみ野市	46.7	1,680	36
34	埼玉県狭山市	46.0	2,574	56
35	埼玉県草加市	45.9	2,067	45
36	東久留米市	45.5	2,637	58
37	西東京市	43.2	7,908	183
38	神奈川県相模原市	37.9	6,778	179
39	埼玉県さいたま市	37.8	18,391	487
40	埼玉県新座市	35.3	2,857	81
41	日野市	33.0	3,398	103
42	国分寺市	30.1	3,246	108
43	町田市	29.2	6,215	213
44	千葉県習志野市	29.0	1,885	65
45	小平市	28.9	5,573	193
46	埼玉県川越市	28.6	3,863	135
47	葛飾区	28.6	5,314	186
48	神奈川県藤沢市	26.6	2,503	94
49	調布市	26.6	7,676	289
50	小金井市	26.4	3,748	142

	他の特別区	3.2	189,688	59,236
	都内市区町村	24.5	88,621	3,621
	埼玉県	43.3	85,261	1,971
	千葉県	39.4	46,628	1,184
	神奈川県	27.2	70,101	2,580

(参考) 比率が1未満となる市区町村

	中央区	0.3	2,036	6,017
	港区	0.3	3,098	9,095
	千代田区	0.1	1,159	13,134

#### 4. 15歳以上就業者の就業状態

新宿区の「就従比率」は406.3%で、新宿区に常住する就業者に対する4倍強の就業者が新宿区で従業。

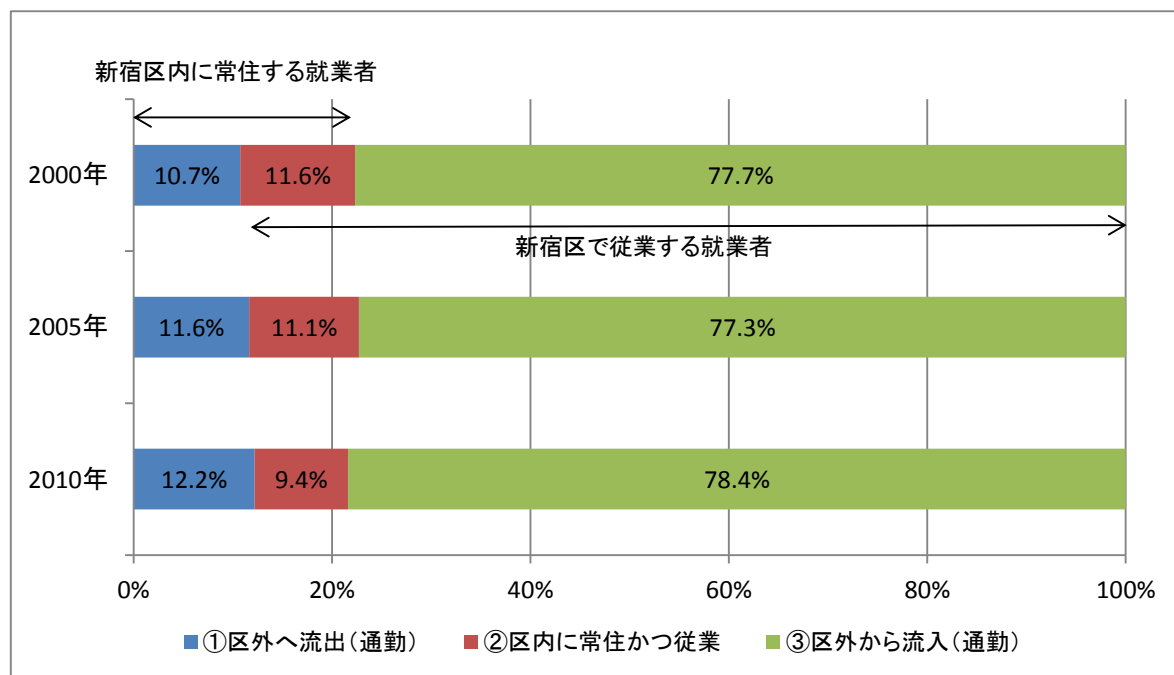
2010年の15歳以上就業者について、新宿区で従業する就業者は504,305人（従業地「不詳」を除くと479,852人）、新宿区に常住する従業者は137,299人（従業地「不詳」を除くと118,101人）、で、新宿区で従業する就業者が新宿区に常住する就業者より367,006人（従業地「不詳」を除くと361,751人）多くなっています。このため、新宿区の就従比率（新宿区に常住する就業者に対する新宿区で従業する就業者の比率）は406.3%（従業地「不詳」を除いて算出）となっており、2005年（388.9%）に比べ17.4ポイント増加しています。

図表Ⅲ-6 15歳以上就業者の就従比率の推移（2000年～2010年）

	2000年	2005年	2010年
新宿区に常住する就業者 A(①+②)	145,342	138,598	118,101
新宿区に常住し、区外へ流出する就業者 ①	69,919	71,040	66,575
新宿区に常住しかつ従業する者 ②	75,423	67,558	51,526
区外から流入する就業者 ③	505,403	471,391	428,326
新宿区で従業する就業者の計 B(②+③)	580,826	538,949	479,852
<b>就従比率(B/A)</b>	<b>399.6%</b>	<b>388.9%</b>	<b>406.3%</b>

※ 従業地「不詳」を除いて算出している。

図表Ⅲ-7 就業状態別15歳以上就業者数の割合の推移（2000年～2010年）





## IV 昼間人口・夜間人口

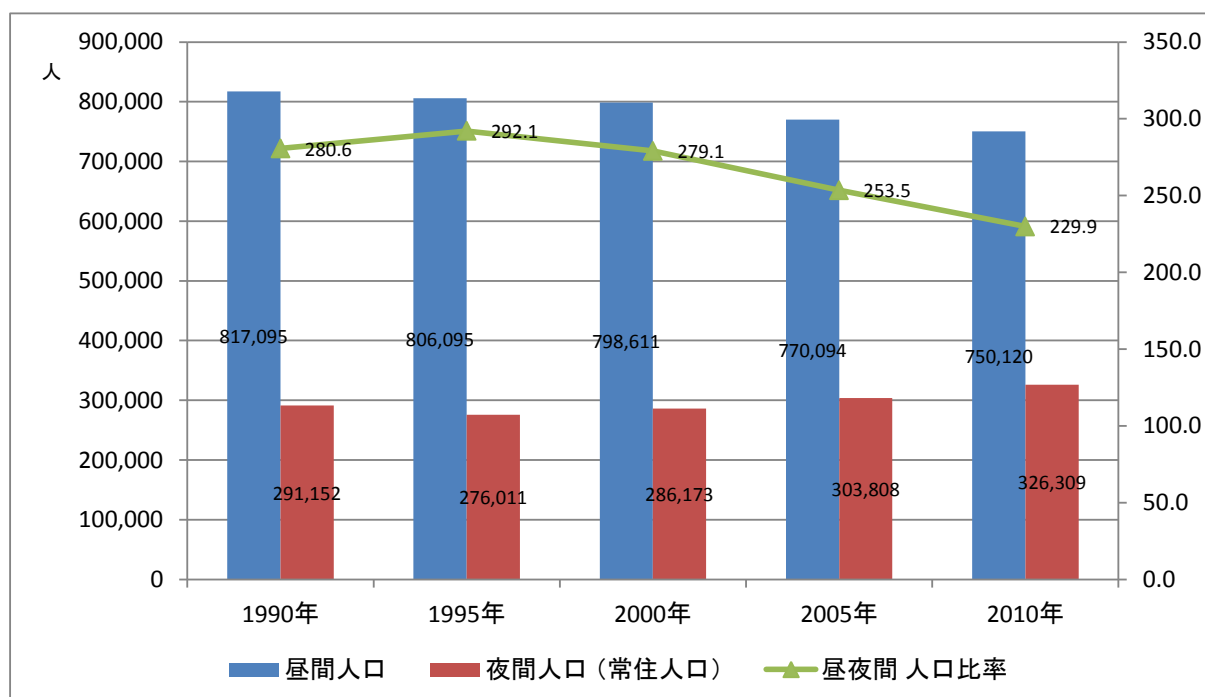
### 1. 新宿区の昼間人口、夜間人口及び昼夜間人口比率

昼夜間人口比率は 229.9 で 2005 年に比べ 23.6 ポイント低下。

2010 年の新宿区の昼間人口は 750,120 人、夜間人口(常住人口)は 326,309 人となっており、昼夜間人口比率(夜間人口 100 人当たりの昼間人口)は、229.9 で、2005 年(253.5)と比べ 23.6 ポイント減少しています。

1990 年以降の昼夜間人口比率の推移をみると、1990 年から 1995 年にかけて若干上昇しましたが、1995 年以降は低下を続けており、2010 年は 1995 年に比べ 62.2 ポイント低下しています。

図表Ⅳ-1 昼間人口、夜間人口及び昼夜間人口比率の推移(1990年～2010年)



	昼間人口 A 1)	夜間人口 (常住人口) B 2)	昼夜間 人口比率 $A/B \times 100$	流出人口 C 3)	流入人口 D 4)	流入超過 人口 $D - C$ 5)
1990年	817,095	291,152	280.6	99,320	625,263	525,943
1995年	806,095	276,011	292.1	89,548	619,632	530,084
2000年	798,611	286,173	279.1	84,505	596,943	512,438
2005年	770,094	303,808	253.5	83,741	550,027	466,286
2010年	750,120	326,309	229.9	79,579	494,845	415,266

1) 昼間人口=夜間人口-流出人口+流入人口。ただし、2010年の昼間人口には、「従業・通学先市区町村不詳」の8,545人を含んでいるため、当該計算結果と表の昼間人口とは一致しない。

2) 1990年～2005年の夜間人口には、年齢「不詳」の者を除いている。

3) 4) 5) 「流出人口」、「流入人口」、「流入超過人口」には15歳未満人口も含むため、P18～P24(15歳以上人口)の数値と一致しない。

## 2. 特別区等の昼間人口、夜間人口及び昼夜間人口比率

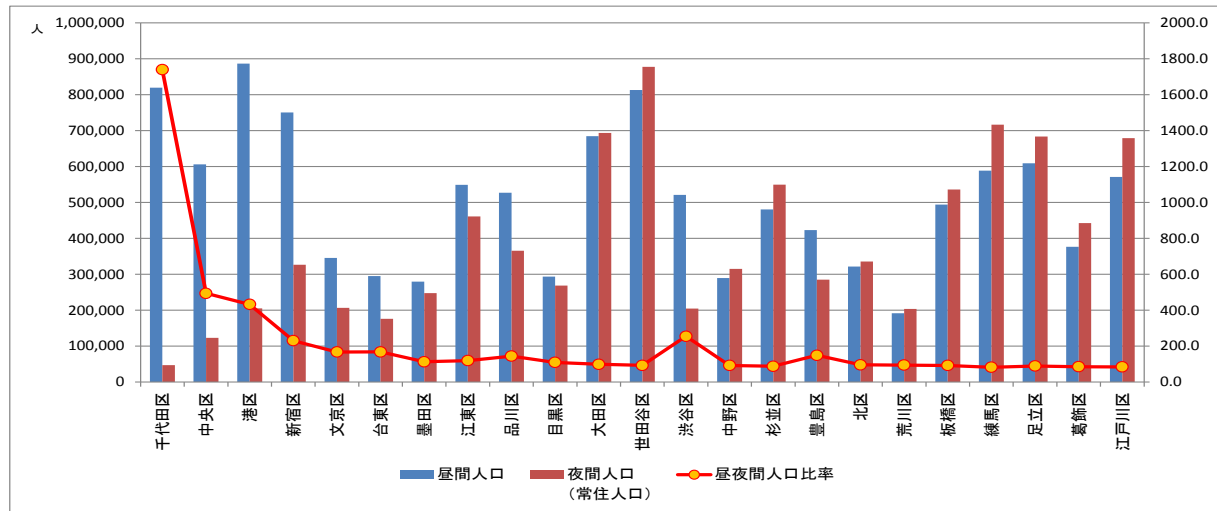
特別区内での昼間人口は港区が最も多く、新宿区は4番目に多い。昼夜間人口比率は千代田区が最も高く、新宿区は5番目に高い。

2010年の特別区における昼間人口を区別にみると、港区が886,173人と最も多く、次いで千代田区の819,247人、世田谷区の812,810人となっており、新宿区は4番目の750,120人です。

昼夜間人口比率（夜間人口に対する昼間人口の比率）をみると、千代田区が1738.8と最も高く、次いで中央区の493.6、港区の432.0、渋谷区の254.6となっており、新宿区は5番目の229.9です。12区が100を上回っている一方、練馬区の82.1、江戸川区の84.1、葛飾区の85.0など11区が100を下回っています。なお、千代田区の昼夜間人口比率は全国の市区町村（行政区を含む）の中で第1位、新宿区は第9位となっています。

なお、20大都市では昼間人口は特別区部が約1,171万人と最も多く、次いで大阪市が約354万人、横浜市が約338万人などとなっています。なお、昼夜間人口比率は大阪市が132.8と最も高く、次いで特別区部の130.9、名古屋市の113.5、福岡市の111.9などとなっています。

図表IV-2 特別区の昼間人口、夜間人口及び昼夜間人口比率（2010年）



	昼間人口 A		夜間人口 B		流出人口 C	流入人口 D	流入超過 人口 D-C	昼夜間人口比率 A/B×100	
	2005年 1)	2005年	2005年 2)	2005年				2005年	2005年
千代田区	819,247	853,382	47,115	41,683	11,806	782,560	770,754	1738.8	2047.3
中央区	605,926	647,733	122,762	98,220	37,102	517,968	480,866	493.6	659.5
港区	886,173	908,940	205,131	185,732	48,767	724,413	675,646	432.0	489.4
<b>新宿区</b>	<b>750,120</b>	<b>770,094</b>	<b>326,309</b>	<b>303,808</b>	<b>79,579</b>	<b>494,845</b>	<b>415,266</b>	<b>229.9</b>	<b>253.5</b>
文京区	345,423	336,229	206,626	189,564	68,671	202,293	133,622	167.2	177.4
台東区	294,756	303,522	175,928	163,528	47,390	160,765	113,375	167.5	185.6
墨田区	279,272	262,514	247,606	231,092	77,262	101,779	24,517	112.8	113.6
江東区	548,976	490,708	460,819	420,827	154,827	232,873	78,046	119.1	116.6
品川区	527,019	505,034	365,302	344,888	114,049	268,097	154,048	144.3	146.4
目黒区	293,382	271,320	268,330	248,749	83,900	102,604	18,704	109.3	109.1
大田区	684,451	657,209	693,373	664,027	197,865	170,906	-26,959	98.7	99.0
世田谷区	812,810	736,040	877,138	820,320	268,379	179,910	-88,469	92.7	89.7
渋谷区	520,698	542,803	204,492	199,280	55,500	366,786	311,286	254.6	272.4
中野区	289,176	285,636	314,750	310,392	103,092	72,463	-30,629	91.9	92.0
杉並区	480,172	439,379	549,569	522,582	177,358	96,814	-80,544	87.4	84.1
豊島区	422,995	378,475	284,678	233,141	81,280	210,564	129,284	148.6	162.3
北区	321,581	307,317	335,544	330,345	108,839	86,049	-22,790	95.8	93.0
荒川区	191,626	184,021	203,296	191,163	67,428	48,064	-19,364	94.3	96.3
板橋区	493,747	456,425	535,824	507,799	157,832	102,694	-55,138	92.1	89.9
練馬区	588,243	530,628	716,124	643,687	224,471	76,450	-148,021	82.1	82.4
足立区	608,632	539,309	683,426	622,500	175,342	84,303	-91,039	89.1	86.6
葛飾区	376,235	343,039	442,586	424,823	132,586	52,547	-80,039	85.0	80.7
江戸川区	570,877	534,942	678,967	653,805	196,099	70,810	-125,289	84.1	81.8

1) 昼間人口＝夜間人口－流出人口＋流入人口。ただし、2010年の昼間人口には、「従業・通学先市区町村不詳」の8,545人を含んでいるため、当該計算結果と表の昼間人口とは一致しない。

2) 2005年の夜間人口には、年齢「不詳」の者を除いている。

図表IV-3 20大都市の昼間人口、夜間人口及び昼夜間人口比率（2010年）

	昼間人口	夜間人口	昼夜間人口比率
札幌市	1,925,535	1,913,545	100.6
仙台市	1,121,965	1,045,986	107.3
さいたま市	1,133,978	1,222,434	92.8
千葉市	938,148	961,749	97.5
<b>特別区部</b>	<b>11,711,537</b>	<b>8,945,695</b>	<b>130.9</b>
川崎市	1,275,628	1,425,512	89.5
横浜市	3,375,330	3,688,773	91.5
相模原市	630,432	717,544	87.9
新潟市	826,202	811,901	101.8
静岡市	739,584	716,197	103.3
浜松市	798,622	800,866	99.7
名古屋市	2,569,376	2,263,894	113.5
京都市	1,599,037	1,474,015	108.5
大阪市	3,538,576	2,665,314	132.8
堺市	794,507	841,966	94.4
神戸市	1,583,765	1,544,200	102.6
岡山市	739,068	709,584	104.2
広島市	1,198,347	1,173,843	102.1
北九州市	1,003,657	976,846	102.7
福岡市	1,637,813	1,463,743	111.9

図表IV-4 昼夜間人口比率の上位20市区町村（2010年）

順位	市区町村	昼間人口	夜間人口	昼夜間人口比率
1	千代田区	819,247	47,115	1738.8
2	大阪市中央区	465,786	78,687	591.9
3	中央区	605,926	122,762	493.6
4	港区	886,173	205,131	432.0
5	名古屋市中区	297,039	78,353	379.1
6	大阪市北区	382,705	110,392	346.7
7	愛知県飛島村	13,161	4,525	290.9
8	渋谷区	520,698	204,492	254.6
9	<b>新宿区</b>	<b>750,120</b>	<b>326,309</b>	<b>229.9</b>
10	神戸市中央区	276,972	126,393	219.1
11	大阪市西区	177,691	83,058	213.9
12	栃木県芳賀町	28,875	16,030	180.1
13	横浜市西区	170,450	94,867	179.7
14	広島市中区	229,879	130,482	176.2
15	京都府久御山町	27,825	15,914	174.8
16	福岡市博多区	365990	212527	172.2
17	京都市下京区	135656	79287	171.1
18	札幌市中央区	372808	220189	169.3
19	台東区	294,756	175,928	167.5
20	文京区	345,423	206,626	167.2

※ 市区町村は、総務省統計局の集計に合わせ、政令指定都市の行政区を含んでいる。

## V 通勤・通学者の利用交通手段

新宿区に常住する通勤・通学者の利用交通手段は、「鉄道・電車」だけが56%、「徒歩」だけ、「自転車」だけが約9%と多い。

この10年間で、全ての利用交通手段で利用者が減少しており、特に「徒歩」だけ、「鉄道・電車及び乗合バス」、「自転車」だけの利用が大きく減少。

2010年の新宿区に常住する15歳以上の通勤・通学者を利用交通手段別にみると、「鉄道・電車」だけの利用者は62,917人（利用交通手段「不詳」を除く通勤・通学者総数の56.0%）と最も多く、次いで「徒歩」だけの利用者が20,187人（同18.0%）、「自転車」だけの利用者が10,197人（同9.1%）となっています。

前回調査の2000年と比べると、全ての利用交通手段においてその利用者は減少していますが、中でも「徒歩」だけの利用者は5,543人（21.5%）、「鉄道・電車及び乗合バス」の利用者は4,868人（53.1%）、「自転車」だけの利用者は4,658人（31.4%）の減少となっています。また、減少率の大きい利用交通手段は「鉄道・電車及びオートバイ」（63.8%）、「オートバイ」だけ（59.5%）、「ハイヤー・タクシー」だけ（55.9%）などとなっています。

なお、2010年には総数の1割弱の利用交通手段「不詳」がいることに留意が必要です。

図表V-1 利用交通手段（16区分）別15歳以上通勤・通学者数（2000年・2010年）

利用交通手段	通勤・通学者数		割合(%)		2000年～2010年の増減	
	2000年	2010年	2000年	2010年	増減数	増減率(%)
総数	147,078	123,810	100.0	100.0	-23,268	-15.8%
I 利用交通手段が1種類	124,542	101,909	86.7%	90.7%	-22,633	-18.2%
1 徒歩だけ	25,730	20,187	17.9%	18.0%	-5,543	-21.5%
2 鉄道・電車	66,180	62,917	46.1%	56.0%	-3,263	-4.9%
3 乗合バス	6,013	2,702	4.2%	2.4%	-3,311	-55.1%
4 勤め先・学校のバス	150	79	0.1%	0.1%	-71	-47.3%
5 自家用車	5,984	3,224	4.2%	2.9%	-2,760	-46.1%
6 ハイヤー・タクシー	1,006	444	0.7%	0.4%	-562	-55.9%
7 オートバイ	3,505	1,421	2.4%	1.3%	-2,084	-59.5%
8 自転車	14,855	10,197	10.3%	9.1%	-4,658	-31.4%
9 その他	1,119	738	0.8%	0.7%	-381	-34.0%
II 利用交通手段が2種類	17,498	9,527	12.2%	8.5%	-7,971	-45.6%
10 鉄道・電車及び乗合バス	9,162	4,294	6.4%	3.8%	-4,868	-53.1%
11 鉄道・電車及び勤め先・学校のバス	589	407	0.4%	0.4%	-182	-30.9%
12 鉄道・電車及び自家用車	699	451	0.5%	0.4%	-248	-35.5%
13 鉄道・電車及びオートバイ	497	180	0.3%	0.2%	-317	-63.8%
14 鉄道・電車及び自転車	4,100	2,953	2.9%	2.6%	-1,147	-28.0%
15 その他利用交通手段が2種類	2,451	1,242	1.7%	1.1%	-1,209	-49.3%
III 利用交通手段が3種類以上	1,640	920	1.1%	0.8%	-720	-43.9%
利用交通手段「不詳」	3,398	11,454			8,056	237.1%

※ 割合は、分母の総数から利用交通手段「不詳」を除いて算出している。

図表V-2 利用交通手段別15歳以上通勤・通学者数～人数順（2000年・2010年）

