



しんじゅくの教育

世間一般では、子どもたちが読書をしなくなったといわれていますが、本当に本を読まなくなっているのでしょうか？

新宿区立図書館では0歳の赤ちゃんにも本を貸し出ししています。幼い子どもたちが家族の人たちと一緒に本を楽しもうに選んでいきます。土曜日、日曜日には児童室でおとうさんが絵本や紙芝居を読み聞かせている姿も珍しいことではなくなりました。統計をみても、小学生以下の子どもたちの貸出冊数は年々増加傾向にあります。

ただ小学校高学年になると、勉強が忙しくなるため平日の利用は少なくなっているのが現状です。

子どもたちに人気のある本はなんといっても「かいけつゾロリ」のシリーズで、ベストリーターのトップを占めています。そんな中でも古典的な児童文学「エルマーのぼうけん」三部作が変わらず人気を誇っています。

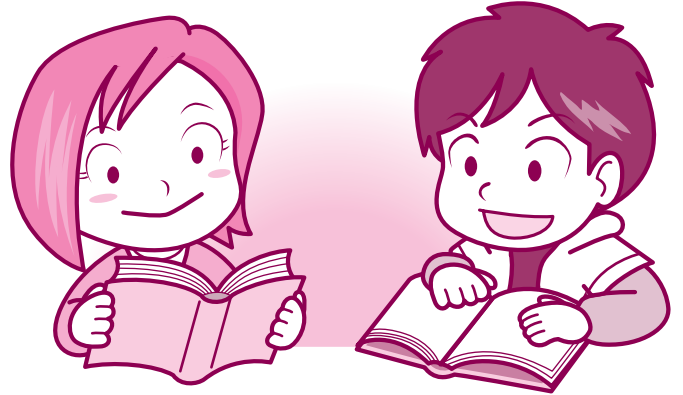
中学生ともなると、土日か試験前でないあまり姿を見せません。でも、夏休みになるとたくさんやってきて、中学生の存在感をアピールしてくれれます。そして、漫画も借りるけれど、図書館員が泣

子どもたちに読書の喜びを



今日、テレビ、ビデオ、インターネット等の様々な情報メディアの発達・普及や子どもの生活環境の変化、さらには幼児期からの読書習慣の未形成などにより、子どもの「読書離れ」が指摘されています。

子どもの読書活動の充実については、「新宿区次世代育成支援計画」にも位置づけられ、平成16年3月に「新宿区子ども読書活動推進計画」を策定し、重要課題として取り組んでいるところです。



いて喜ぶような分厚いファンタジーも借りていきます。また、この年代の子どもたちは好きな作者の作品を次から次へと予約して読んでいきます。

中学生に限らず、ゲームや映画の影響も大きいものです。「三国志」「ハリー・ポッター」のシリーズ、「指輪物語」、最近では「チヨコレート工場の秘密」に予約が集中しています。

たくさん読むことだけがよいことではありません。好きな作品を繰り返し読むことも大切なことです。櫻井教育委員長のお話の中にもあるように好きな作品、好きな作者がきっかけとなって、読書の幅が広がっていきます。義務でもなく、強制でもなく、ひとりひとりが読書の楽しさに出会えるよう、図書館はあらゆるジャンルの本を取り揃えてみなさんの本選びをお手伝いしていきます。どうぞご利用ください。

中央図書館
☎(33364) 1421

二面に、本の紹介「この本しってる？」があります。

「たかだのばばのももんちゃん」



去る10月22日(土)に中央図書館で、絵本作家とよたかずひさんの「親子で楽しむお話し会」が行われました。大型絵本を使った楽しいお話を聞かせてくれた、とよたかずひさんから、今号に寄せていただいたエッセイを紹介します。

原稿依頼を受けて改めて勘定してみてもびっくりした。高田馬場駅を利用する身になってなんと39年になる。生まれも育ちも宮城県仙台市、高校卒業までそこにいた。憧れの「花の東京」に行きたくて、親に無理を言って仙台を出させてもらった。落ち着いた先がワセダ、むしろ最寄駅は高田馬場、ロータリーなどなく雑然としていた頃だ。

そして結婚して最初に居を構えたのが東久留米市の滝山団地。ここから都心に向かうには西武線の花小金井駅から高田馬場に出る。自宅で仕事をしていたとはいえ、打ち合わせ、原稿の受け渡しなどひんばんに通った。それならいっそのこと高田馬場に仕事場を、ということでも来23年通勤してきている。自宅は今、多摩ニュータウンの中にあるが仕事場はそのままである。

それゆえ高田馬場にいる時間は圧倒的に多くなるのだが、丸の内に通うサラリーマンが地元と思わぬと同じように、私もこの街とは距離をおいていた。ところが、この7・8年、自分の仕事を絵本創

作に絞り込んできてから、ご近所から声がかかるようになった。

落合第四幼稚園での読み聞かせ、最近では四谷図書館、いつも利用させてもらっている新宿中央図書館で…この近辺にも小さな子ども達が元気に生活しているのを見ると、何だか不思議な気になる。東京のど真中、学びに、そして仕事にいくところだとばかり思っていた新宿にも生活の場はある。

今、手がけている創作絵本に「ももんちゃんシリーズ」というのがある。物語の最初は、必ず遠く地平線が見える大平原にひとり、ももんちゃんが佇んでいる。そこからお話は始まる。

仕事場4階から地平線が見えるはずもない。山手線の向こうに、ピンク、紫の怪しげなあたりが見えるだけだ。この雑踏、猥雑な匂いの中で、自分は子ども達に向けて、どれだけ共感をよべる絵本を創ることができるのか、日々問われている毎日である。

絵本作家とよたかずひこ

わたしの一冊

「涙して、夢中で読んだ少女時代!？」

教育委員会委員長 櫻井美紀子



若い人の活字離れが進んでいるらしい。子どもも本を読まなくなったという。本を一冊書くのは誰にでも出来ることではないけれど、一冊の本を読むことは、字が読めれば誰にでも出来る簡単なことなのに、どうしてなのか不思議で仕方がない。

私の幼い頃は、テレビもパソコンもなかった時代である。兄弟もいなかった私には、夕暮れて家に帰ってからの遊び相手といえば本しかなかった。本の中に繰り広げられる世界を疑似体験することがどんなに楽しかったことか。夢中で活字を追いかけていた。とは言え、大層な作品を読んでいた

わけではない。興味の湧くもの、自分が面白いと思えるものしか読まなかった。もう少し「名作」なるものを沢山読んでおけばよかったと思わないでもないが、義務や強要で無理に読んでは、これほど読むことの楽しさを味わえなかったかもしれないと思う。

オセンチな少女時代は、壺井栄の「少女小説」の虜になり、薄幸の少女に涙して、行く末を案じていると、途中で読むのを止めることが出来なくなる。次はコナン・ドイルやアガサ・クリスティーの一連の作品に夢中になった。この辺から一人の主人公を追いかける癖(?)がついたのかも知れない。思い

入れを深めた主人公とすぐ別れてしまふのが寂しくて、短編を敬遠して大河小説、長編小説にのめりこんでいった。吉川英治、司馬遼太郎には何巻も続く物があつて、幸せを満喫したものだ。読書には、テレビや漫画では味わえない、自分だけの想像の世界を作ることが出来る魅力がある。テレビやゲーム、パソコンで育っている今の若い人、子ども達にも読書の醍醐味を味わってほしい。きつと好きな主人公が見つかるだろう。共鳴できる作者に会えるだろう。活字の中に夢を広げ、遊んでみる楽しさを存分に味わってみてほしいと思うこと切である。

四谷第四小学校

四谷地域では、昨年度、四谷課題別地域会議で『芝生に挑戦』という企画を立ち上げ、候補地を探していました。四谷第四小学校が、平成17年度の「みんなでみどり公共施設緑化プラン」推進校に選ばれたことで、地域と学校の協働で学校に芝生を植えることになりました。

芝生は、地域の人たちが出入りしやすい、正門から玄関の間に植えることにし、芝の種類についても四谷課題別地域会議【芝生

みんなでみどり

学校緑化

新宿区は、平成15年度から「みんなでみどり公共施設緑化プラン」に基づき区の施設の緑化を進めています。その一環として、平成15年度から5年計画で、区内の全区立小・中学校で花壇・ビオトープの整備、水田・畑づくりなどの学校緑化を推進しているところです。学校緑化は子どもたちにとって環境教育だけでなく、地域の人たちと関わりあいながら学ぶ大切な教材になっています。16年度、17年度に学校緑化を実施した26校の中から2校を紹介します。

のサポーター」と相談して「コウライ芝」に決めました。

7月8日に児童・芝生のサポーター・教職員・保護者とともに学校の正面玄関前4箇所に円形に芝生を張りました。毎日の水やりは、朝は地域の人、夕方は地域の人と子どもたちが分担して行っています。

芝生はとても管理が大変で、雑草取りや刈りはまめにやらなくてはなりません。9月30日には6年生が芝生のサポーターと一緒に初めて芝刈りを行いました。芝刈り終了後は、芝生でミニゲートボールをして遊びました。子どもたちは芝生の上で座ったり寝そべったりして、芝生の感触を楽しんでいました。

小さな緑ですが、温暖化防止に役立つだけでなく、学校と地域が協働で管理することを通して、これからもお互いの理解を深めていきたいと考えています。

をもとに、学校・地域・保護者が協働で作らなければならない。協働で作業を進めることで、子どもたちは地域の大人に、地域の方は子どもたちや学校教育に関心を持ち、相互に連帯感が深まりました。

今年度は地域の協力で、『落合の里』の南側に「カブトムシの家(仮称)」を建設中です。たくさんのお虫が育っているのので、来年の夏が楽しみです。

ピオトープには、トンボをはじめとするたくさんの昆虫や、キジバト、オナガなどの鳥も多く訪れるようになり、池に植えられた大賀ハスは、夏には見事な花を咲かせてくれました。秋には、水田やピオトープの上を、子ども達でも簡単につかまえられるくらいたくさんのお虫が飛び交います。

水田では、総合的な学習で5年生が種から稲を育てました。地域の方の指導を受けて、田植えや稲刈りはもちろん、夏休みの水やりや害虫駆除も全部子どもたちでやりました。



6年生の感想文から

- ★芝が伸びていたから、芝刈りはやりがいがあった。
- ★芝刈り機の力が強いので驚いた。
- ★地域の人ややさしく芝刈り機の使い方を教えてくれたのがうれしかった。
- ★芝の上で遊んだのが楽しかった。
- ★芝を植えるとき、地域の人とみんなで仲良く植えたので、ちゃんとのびのびとはえてよかった。
- ★また芝生の上でみんなで遊びたい。

はじめは慣れない水田の泥や虫に悩まされていましたが、水やりや観察を続けていくうちに段々と慣れて、稲に対する愛着が沸いてきたようです。

脱穀の時に子どもたちに感想を聞くと、「お米ができて、やった〜っていう感じ。」「めっちゃめちゃ、うれしー！」「大変だったけど、もう一度やりたい。」「食べるのがもったいない。」「蚊が多くて大変だった。」「すごく楽しかった！」など、みんなとってもいい笑顔で答えてくれました。

落合第二小学校

落合第二小学校では、16年度に「みんなでみどり公共施設緑化プラン」で雨水貯蔵タンクを設置しました。

タンクに溜まった雨水を水源として、2本のせせらぎを造り、ピオトープや水田に水を巡回させています。せせらぎ、ハス池、水田、畑で造られたピオトープを『落合の里』と名づけ、せせらぎの周りに落合地区に昔から生えている野草を植えました。



この本しってる？ 子どもたちにおすすめの本

種類	本のタイトル	作者	内容
絵本	14ひきのさむいふゆ	いわむらかずお	14ひきのねずみ家族は、あたたかいおうちの中でみんなにかを作っています。雪がやんだら、おじいちゃんの作ったそりであそびます！
	11ひきのねこ	馬場のぼる	はらべこの11ひきのねこが怪物みたいに大きくなつてつかまえました。ねこたちは、みんなに見せるまで、食べないでがまんできるでしょうか？
小学校低学年	あらしのよるに	木村裕一	嵐の夜に真っ暗な小屋で出会ったオオカミのカブとヤギのメイ。おたがいの正体をしらないまま、再会の約束をします。合言葉は「あらしのよるに」。
	ロッタちゃんのひっこし	アストリッド・リンドグレン	ロッタは5歳の女の子。ママとケンカをしてひっこしすることにしました。ぬいぐるみのバムセとロッタがいったところは、いったいどんなところでしょう？
小学校高学年	魔女の宅急便	角野栄子	魔女は13歳の満月の夜に「ひとり立ち」します。魔女キキもある町で自立するため、相棒の黒猫ジジと一緒に「魔女の宅急便」をはじめました。
	チョコレート工場の秘密	ロアルド・ダール	5人の子どもが世界一のチョコレート工場見学に招待されました。チャーリーもそのひとり。でも、その工場は人の姿の見えない不思議な工場でした。
中学生以上	スター・ガール	ジェリー・スピネッリ	普通の人から見たらとびきり変わっているけれど、他人の幸せや悲しみを純粋に分かち合おうとする不思議少女、スターガールの物語。
	ささやかな魔法の物語 —カフェ・かもめ亭—	村山早紀	舞台は港町にある小さなカフェ「かもめ亭」。訪れた客が語る、ちょっと不思議なお話が7編。少し悲しくて美しく、心にじんわりと温かさが残ります。



読書は素敵なコミュニケーション

教育長 金子 良江

ある区立図書館を訪れた時のこと。小さく仕切られた部屋の中で幼児に読み聞かせをしている最中でした。窓からのぞくと、子どもたちの目はまっすぐに話し手の手元にある本に注がれています。好奇心に満ちたその目の輝きに感動してしまいました。

「目は心の窓」といいますが、学校訪問のにおりに出会う子どもたちの目の表情がいつも気になります。少しものたりないな、もっとものをいってよ、と思うこともあります。とても素敵だなと感じに出会うこともあります。

小学校の英語活動の時間でのこと。外国人英語指導員が子ども一人ひとりに英語で語りかけると、英語で答える子どもの目がほんの少し恥じらいを見せつつも相手をしっかり見て、キラッと光ります。教室中に、言語、文化の違う国の人と言葉で、そして目と目でコミュニケーションができた喜びが広がりました。

企業が新入社員に求めるもののトップはコミュニケーション能力といます。また、今年度の区民意識調査によると学校で子どもに身につけてほしい力のトップは「思いやり」で「コミュニケーション能力」は6位でしたが、相手を受けとめる力という意味では両者は重なります。

フェイス・ツー・フェイスのコミュニケーションも大切ですが、読書も作者との素敵なコミュニケーションです。親子一緒に、時間と空間を超えた夢と空想の世界で遊ぶのはいかがでしょうか。

図書館の子どもホームページでは、毎月おすすめ本を紹介しています。是非ご覧ください。また、各図書館にもおすすめ本を掲示しています。



中央図書館
☎(3364) 1421

「しんじゅくの教育」編集担当では、皆様のご意見、ご感想をお待ちしています。また、新聞を購読していない等郵送をご希望の方はご連絡ください。



教育政策課企画調整係
☎(5273) 3074

天神小学校に情緒・通級指導学級(青空学級)が開設しました

新宿区では「特別支援教育」推進の一環として、平成17年4月、幼稚園舎を活用し天神小学校に小学校として2校目の情緒・通級指導学級(青空学級)を開設しました。

特別支援教育

一人一人の教育ニーズに応じて適切な教育的支援を行うもので、従来の心身障害教育の対象の障害だけではなく、LD(学習障害)やADHD(注意欠陥/多動性障害)、高機能自閉症等、小・中学校の通常の学級に在籍する特別な配慮を必要とする軽度発達障害の児童・生徒を含めた様々な障害のある児童・生徒への支援教育です。

青空学級は2学級、1年から6年生まで11名(10/1現在)の児童が在籍し、新宿区内の10の小学校から通級しています。

2階建ての別棟で広いプレイルームもあります。夏季休業中に個別指導室、トイレなどを改築し使いやすくなりました。

通級制の学級なので、ふだんは地域の通常の学級で学習し、週に1〜2日決められた曜日や時間に、青空学級に通ってきます。

学級や学校生活の中で、集団生活にうまく参加できない、適応しにくい子ども

高の眺めです。運が良ければ、シカやキツネ、リスなど、野生の動物たちに会えるかもしれません。

ヴィレッジ女神湖では、冬も様々なイベントをご用意いたします。クリスマスコンサートやキャンドル作り、年末のお餅つきや年越しそば、スキーツアーなど、お客さまと一緒に楽しめるものを考えています。

お餅つきは、お客さまにも参加していただき、昔ながらのキネと臼を使って、お餅をついていきます。つきたてのお餅はおいしく、毎年好評です。

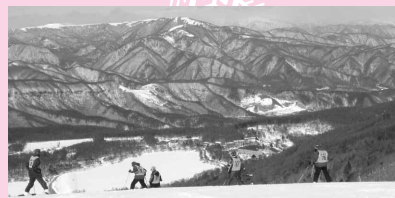


また、毎日夕食時には、中庭でかがり火を焚いています。冬のかがり火は真っ白な雪に映え、幻想的でとてもきれいです。

冬のスポーツといえば、やっぱりスキーやスノーボード。女神湖近郊には、たくさんスキー場があります。中でもいちばん近い白樺高原国際スキー場は、車で5分ほどの場所にあります。近くにスキーをレンタルできる所もあり、とても便利です。

また、空を眺め、風を感じながら野山や林の中を歩くクロスカントリースキー

は、年齢を問わず、自然に親しみたい方にお勧めです。ヴィレッジ女神湖の敷地内でも、いろいろな遊びができます。何十センチも積もった雪で、都会ではなかなかできない雪合戦やかまくら作り、そり滑りなど、小さいお子さんやご家族連れでも十分に楽しめます。また、雪の上にてんと続く動物の足跡を見つけてはいかがでしょうか。



ヴィレッジ女神湖(新宿区立女神湖高原学園)
☎0267(55)6100
ご利用のお申込みは、
近畿日本ツーリスト新宿区役所内営業所
☎03(5273)3881

※パンフレットは各特別出張所でも配布しています。

平成17年度学校選択制度

～アンケート集計結果～

区立小・中学校の新1年生の保護者の皆さんにご協力いただき、昨年度に引き続き学校選択制度に関するアンケートを行いました。その結果がまとまりましたので、概要をお知らせいたします。詳細結果については、新宿区教育委員会ホームページをご覧ください。今年度は、新たに選択した学校の満足度を加味した調査を行いました。いただいた貴重なご意見は、今後の学校選択制度の充実に向けて活用させていただきます。

問い合わせ先 学校運営課学校運営支援係 (5273) 3089

【実施時期】平成17年7月
【調査方法】区立学校に在籍している小・中学校の1年生の保護者を対象とし、学校を通じて配布・回収しました。

	配布数	回収数	回収率
小学校	1337	1179	88.2%
中学校	900	794	88.2%

Q1 入学した学校はどこですか?

	小学校	中学校
① 通学区内の学校	79%	74%
② 通学区外の学校	20%	24%
③ 新宿区外から通学している	1%	2%

Q2 選択した学校(通学区を含めて)に入学してよかったですか?

入学満足度⇒⇒⇒ (1+2)	小学校	中学校
1 大変満足している(複数回答可) ⇒⇒⇒	95%	94%

理由	小学校	中学校
先生の指導や熱意	17%	11%
自宅からの距離・通学の安全	24%	13%
子どもの友人関係	19%	14%

理由	小学校	中学校
2 満足している(複数回答可) ⇒⇒⇒	62%	72%
通学区内の学校だから	31%	32%
自宅からの距離・通学の安全	44%	41%
子どもの友人関係	27%	41%

理由	小学校	中学校
3 満足していない(複数回答可) ⇒⇒⇒	5%	7%
先生の指導や熱意	1%	2%
子どもの友人関係	2%	2%
児童生徒数の少ない学校(単学級など)	1%	-

Q3 通学区内の学校を選ばなかった理由(複数回答可)

理由	小学校	中学校
自宅からの距離・通学の安全	43%	22%
子どもの友人関係	37%	53%
児童生徒数の少ない学校(単学級など)	27%	-

Q4 学校を選ぶ上でどのような情報が参考になりましたか?(複数回答可)

	小学校	中学校
1 学校公開・学校説明会		
① 大変参考になった	15%	10%
② 参考になった	41%	40%
③ 参考にならなかった	3%	5%

2 友人・知人からの情報

	小学校	中学校
① 大変参考になった	20%	14%
② 参考になった	34%	41%
③ 参考にならなかった	2%	4%

3 学校案内冊子

	小学校	中学校
① 大変参考になった	4%	3%
② 参考になった	26%	30%
③ 参考にならなかった	5%	4%

4 文化祭・運動会などの学校行事を見て

	小学校	中学校
① 大変参考になった	5%	4%
② 参考になった	19%	17%
③ 参考にならなかった	2%	3%

5 インターネット・ホームページ

	小学校	中学校
① 大変参考になった	1%	1%
② 参考になった	12%	8%
③ 参考にならなかった	7%	6%

6 学校だより

	小学校	中学校
① 大変参考になった	1%	1%
② 参考になった	13%	14%
③ 参考にならなかった	3%	3%

7 その他(例:校長先生と直接話したなど)

	小学校	中学校
① 大変参考になった	2%	2%
② 参考になった	1%	1%
③ 参考にならなかった	1%	1%

Q5 一斉学校公開の際、区内の学校を見学しましたか?(複数回答可)

	小学校	中学校
通学区内の学校を見学した	46%	30%
通学区外の選択校を見学した	17%	15%
見学はしなかった	43%	59%

※原則として、回答の多かった上位3項目を掲載。
※表示している%は回収数に対する割合。但し、Q3のみは、Q1②の通学区外の学校に入学した人の回収数に対する割合。



中学校・情緒通級指導学級の開設

平成16年度に区内中学校全校の学校関係者へのアンケートなどを実施し、都内の状況や発達障害の情報等も参考に調

小集団指導では、言葉、音楽、図工、体育、ゲーム、作業などの色々な活動をしながら、集団の中での話の聞き方やルールを守ること、友達との関わり方、友達や先生への声かけの仕方などを学習します。通級する時間は週に1〜2日の短い時間です。通級で学習したことが在籍する小学校で少しでも生かせるように、小学校の担任や保護者の方と情報交換し、連携を取りながら指導にあたっています。

「しんじゅくの教育」編集担当では、皆様のご意見、ご感想をお待ちしています。また、新聞を購読していない等郵送をご希望の方はご連絡ください。

査・検討をしました。その結果、新宿区では、来年度区立中学校に情緒・通級指導学級を新設することになりました。設置校は落合第二中学校に決定し、現在、平成18年4月の開設に向けて各方面で準備をしているところです。詳細については後日お知らせします。

通級に関するご相談は

■教育委員会学校運営課心身障害教育主査
☎(5273) 3097

■天神小学校 青空学級
☎(3358) 4098

■戸塚第二小学校 生活学級
☎(3205) 9605

平成17年度 第1回 幼児・児童・生徒表彰

教育委員会では、平成17年11月4日に第1回「幼児・児童・生徒表彰」の審査を行い、11月15日表彰状と盾を授与し、その榮譽をたたえました。

● 個人 該当なし
● 団体 該当なし

三井梨沙子 落合第一小学校6年

第28回全国JOCジュニアオリンピックカップ

夏季水泳競技大会シンクロ競技ソロ第3位(10歳)

吉田智貴 落合第四小学校3年

2005年ビティナピアノコンペティション

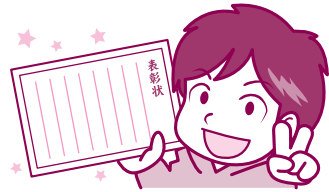
東日本IIソロ部門C級入選

矢ヶ崎明美 牛込第一中学校3年

第53回東京都中学校学年別水泳競技大会1000m自由形第1位

宮原将之介 西早稲田中学校3年

平成17年度東京都中学校放送コンテスト朗読部門第3位



第4回 2006年1月29日(日) 新宿シティハーフマラソン



締切間近!!

さわやかに、みんなで国立競技場を走ろう!
ゲストに瀬古利彦(エスピー食品(株)陸上部監督)
川嶋あいさんのミニライブもあるよ!

ハーフマラソンの部 9:15スタート ■21.0975km ■2500名	1部 学連登録男子の部		
	2部 一般男子	3部 一般女子	
	4部 40歳以上男子	5部 40歳以上女子	
	6部 50歳以上男子	7部 50歳以上女子	
	8部 60歳以上男子	9部 60歳以上女子	
10kmの部 12:20スタート ■1500名	1部 一般男子		
	2部 一般女子		
	3部 40歳以上男子	4部 40歳以上女子	
	5部 50歳以上男子	6部 50歳以上女子	
健康マラソンの部 11:50スタート(3km) 11:55スタート(2km) ■1000名	3km	1部 一般男子	2部 一般女子
		3部 中学生男子	4部 中学生女子
	2km	5部 小学1~3年男子	6部 小学1~3年女子
		7部 小学4~6年男子	8部 小学4~6年女子
		9部 ファミリーの部	10部 ファンランの部
ひよこの部 (小学生以下とその保護者) 12:55スタート ■100組 ■42.195m走			

【対象】

ハーフマラソンの部・10kmの部は16歳以上
健康マラソンの部は年齢制限なし

【参加費】

ハーフマラソンの部/3,500円
10kmの部/3,000円
健康マラソンの部(一般男子・女子)/1,500円
中学生・小学生/1,000円
ファミリー・ファンラン/1,000円
ひよこの部(小学生以下とその保護者)/500円

【申込み】

- ①ホームページから
http://www.regasu-shinjuku.or.jp/
- ②郵便局から
申込要項(コズミックセンター、区内各所で配布)添付の郵便振替用紙にてお申し込みください
- ③電話から
☎0570(037)846
※通話料利用者負担、時間は
平日/10:00~17:30
土曜日/12:00~17:00
締切:①は12月19日まで②③は12月12日まで

【問合せ】

- ①申込み詳細について
大会エントリーセンター
☎0120(711)951(フリーダイヤル)
平日/10:00~17:30
- ②大会内容について
新宿シティハーフマラソン実行委員会
(財)新宿区生涯学習財団
☎(3232)7701/☎(3209)1833
平日/9:00~17:00

【表彰】

各部6位までの入賞者へ表彰状を授与します(ファミリー・ファンラン・ひよこを除く)。
※参加者全員に参加記念品・完走証(ひよこを除く)あり。

【主催】

新宿区・新宿区教育委員会・新宿シティハーフマラソン実行委員会

【主管】

新宿区陸上競技協会・(財)新宿区生涯学習財団

新宿歴史博物館からのお知らせ

企画展 暦の世界へ

私たちの生活になくてはならないものの一つにカレンダーがあります。今回は、江戸時代以降の Kalender である暦(こよみ)についてご紹介します。暦の歴史をふまえて、その編纂に欠かせなかった天体観測のことや日本の各地で頒布された暦について解説します。また、太陰・太陽暦から太陽暦への移り変わりを紹介するとともに、一見ただけではわからない謎解きの要素が入っている「大小暦」や、目で見て美しい「引札暦(ひきふだりやくれき)」など、数多くの暦を展示します。暦を目で見たり、頭で考えながら楽しみ、暦の歴史と文化に触れることができる展示会です。



引札暦(稲作をする七福神)

- 【期間】平成18年1月14日(土)~2月19日(日)※月曜休館
【会場】新宿歴史博物館(三栄町22)企画展示室
【料金】無料
※常設展示の観覧は別途有料になります。



新宿歴史博物館
☎(3359)2131



新宿歴史博物館
☎(3359)2131

臨時休館のお知らせ
館内資料収蔵庫庫庫蒸作業のため臨時休館します。
【休館日】12月21日(水)~28日(水)
※なお年内は12月20日(火)まで、新年は1月4日(火)から開館します。

新宿歴史博物館 臨時休館のお知らせ

新宿区教育委員会の動き

◆教育委員会について◆

教育委員会は、区議会の同意を得て区長が任命した5名の委員で構成する合議制の執行機関です。会議は、毎月1回第1金曜日(都合により変更あり)に定例会を、また、必要に応じて臨時会を開催して、教育行政の基本的施策の決定や議案の審議をするほか、諸事項について事務局から報告を受けています。今号では、平成17年7月15日から11月17日までに開催された教育委員会の主な議決事項等をお知らせいたします。

議案

- 新宿区奨学資金貸付条例の一部を改正する条例について
- 公の施設の指定管理者の指定について
- 新宿区文化財保護審議会委員の委嘱について

報告事項

- 新宿区立西早稲田・新宿中の新校舎検討委員会について
- 幼保連携・一元化の進捗状況について
- 新設する情緒・通級指導学級(中学校)の設置について

教育委員の就任について

木島富士雄委員は10月16日で任期が満了いたしました。引き続き区長から10月17日に任命されました。教育委員会の構成及び任期は次の表のとおりです。

職名	氏名	委員任期
委員長	櫻井美紀子	平成14年10月1日~平成18年9月30日
委員長職務代理者	内藤 頼誼	平成16年12月8日~平成20年12月7日
委員	熊谷 洋一	平成16年12月8日~平成20年12月7日
委員	木島富士雄	平成17年10月17日~平成21年10月16日
教育長	金子 良江	平成16年12月8日~平成20年12月7日

教育委員会はどなたでも傍聴できます

会議の日時、場所、議案については、教育委員会掲示板に掲示しています。

傍聴をご希望される方は、開始時刻の10分前までに会議場へお越しください。その場で傍聴券をお渡しします。ただし、お酒を飲んでいる等傍聴をするのに不相当と認められるときや会議場の都合で多くの方が入場できないときは、傍聴をお断りする場合があります。

また、議案等の内容が個人情報に関係するなど会議を公開することが不適当と教育委員会が決定した場合は、非公開とすることもありますので、あらかじめご了承ください。



教育政策課管理係
☎(5273)3070