

医療機関名	所在地	電話番号	医療機関名	所在地	電話番号
佐藤内科小児科医院	四谷1-15	(3351) 3007	渡辺医院	百人町1-15-25	(3361) 0688
清水医院	四谷1-21-1	(3351) 2490	石田クリニック	百人町2-15-20	(3371) 8676
高村医院	四谷3-10	(3351) 3610	三好医院	百人町2-23-47	(5337) 9871
須田医院	須賀町1	(5366) 0760	厚生中央医院	百人町3-16-6	(3369) 0880
うしお診療所	左門町6、米倉ビル2階	(3359) 0810	岡田小児科クリニック	大久保1-5-15、岡田ビル1階	(3200) 1236
もりた小児科	荒木町2、松永ビル1階	(3354) 4085	おおくぼ戸山診療所	大久保2-8-2	(5272) 2585
まがり医院	荒木町6-34	(5362) 5531	磯貝クリニック	西早稲田2-4-8	(3232) 1776
坂本小児科	内藤町1-4	(3356) 0816	早稲田診療所	西早稲田3-17-23	(3203) 3330
メディカルハニークリニック	新宿1-28-6、中村ビル1階	(3356) 2200	助川クリニック	高田馬場1-5-10	(3209) 3333
花園医院	新宿1-30-6	(3351) 6957	竹下医院	高田馬場2-14-22	(3200) 1281
中野診療所	新宿1-34-16、清水ビル2階	(3351) 0990	聖母病院	中落合2-5-1	(3951) 1111
ヒロオカクリニック	新宿2-3-11、3階	(3225) 1666	上田医院	中落合4-4-15	(3951) 4712
藤田診療所	若宮町23-1	(5225) 1722	落合パークサイドクリニック	上落合1-1-4、鈴木ビル4階	(5338) 4976
やまだ内科クリニック	北町23	(5206) 8853	落合駅前クリニック	上落合3-10-3、加藤ビル1階	(5348) 6535
牛込台さこむら内科	中町23	(3269) 1783	目白ブライトクリニック	下落合3-21-3、Mコート目白1階	(3565) 5788
柳町病院	市谷柳町25	(3268) 3521	實重クリニック	西落合2-16-4	(3951) 0592
村橋医院	早稲田町73	(3203) 3538	小川医院	西落合2-23-1	(3950) 3805
築地クリニック	築地町3	(3260) 0771	関診療所	西新宿8-5-5、コモビル3階	(3369) 5116
川尻医院	早稲田鶴巻町534	(3209) 7701	大和小児科・内科医院	西新宿8-8-13	(3371) 2284
鈴木医院	戸山3-10-6	(3203) 9370	竹田クリニック	北新宿3-1-21、みどりビル3階	(3371) 4114
米谷医院	若松町27-2	(3203) 9925	プラザ30階クリニック	西新宿2-2-1、京王プラザホテル本館30階	(5323) 4330
フジモト新宿クリニック	富久町13-1、ローレルコート新宿タワー2階	(3357) 2237	根本医院	西新宿4-10-15	(3377) 6513
伊藤医院	富久町28-5	(3341) 6035	大久保医院	西新宿5-7-10	(3372) 2560
河田町クリニック	住吉町8-27、塩谷ビル3階	(3357) 6207	福井医院	西新宿5-8-2	(3372) 0361
若松皮膚科子どもクリニック	余丁町10-8、第2浜崎ビル2階	(3225) 5780	横田医院	西新宿5-9-4	(3372) 2358
関口医院	余丁町12-3、KSハウス101	(3351) 1089			

3月1日(木)~7日(水)は 子ども 予防接種週間

予防接種を受けて
感染症から子どもを
守りましょう

【予防接種の種類】DPT1期・DT2期・麻しん風しん1期・麻しん風しん2期

【費用】無料(接種票がない方は健康いきがい課健康推進係へお問い合わせください。法定期間を過ぎた場合は実費となります)

【実施医療機関】左表のとおり。医療機関によっては3月1日(木)~7日(水)の間に予防接種を実施していない日もあります。診療日時等は直接、医療機関にお問い合わせください。

【申込み】3月3日(土)~5日(月)に接種を希望する方は3月1日(木)までに、その他の日を希望する方は希望日の2日前までに、直接電話で医療機関へ。予約制。

【問合せ】健康いきがい課健康推進係(本庁舎2階) ☎(5273) 3047へ。

快適で健康的な住まい方(巻の丸)



アタマでタマゴ...?

【問合せ】衛生課生活衛生係(第2分庁舎3階)
☎(5273) 3845へ。



(ハつあん)「隠居、うちの子の頭に米粒を小さくしたようなもんがいつぱい付いていて、しかもえらくかゆがるんですよ。」

(隠居)「そうかい。アタマジラミの卵だね。髪の毛に卵がいつぱい付いていれば、アタマジラミがいるということだからかゆくなるのも無理ないなあ...。アタマジラミは頭皮から血を吸うからね。まあ、あたしらも若いころには随分とかゆい思いをしたもんさね。」

(ハつあん)「アタマジラミの卵なんですか...。それが近所のタケんとこの子の頭にも付いてたんで、大騒ぎになったんですよ。」

(隠居)「そうかい。でも、それでもって悪い病気になるってえわけじゃないし、せいぜい引っかけ過ぎて頭皮にかさぶたができるくらいのもんだから、そんなに心配するたあないよ。」

(ハつあん)「アタマジラミなんざあ今まで見たこともなかったのに...。」

(隠居)「お前さんのように、アタマジラミを知らない輩が増えてきたからアタマジラミがリバイバル(復活)してきたのさ。」

(ハつあん)「リバイバル」なんてハイカラな言葉をよく存じますね。」

(隠居)「そのくらい常識で。ところでハつあん、アタマジラミはどうやって人の頭にくっついてくるか知っていますか?」

(ハつあん)「そりゃやっぱり不潔にしているからですかねえ...。うちはごく普通に暮らしているんですがね。不潔そうなお頭をかきつけて、ピョン、とこう飛びついて...。」

(隠居)「いい加減なことを言いなさんな。アタマジラミは跳ねたりしませんよ。だいたい人の頭から離れたら、そつ

長くは生きちゃいけないから、その辺をうろついてたりはしないんだよ。頭と頭がくっついたり、枕や手ぬぐいや櫛みたいに頭に触れる物をみんな使わなければ、シラミがうつることもあまざない。それから、アタマジラミは不潔や不衛生にしているからうつる訳じゃないんだよ。大事なことは、「不潔」とか「だらしない」とかって問題じゃないってことなんだ。そんなこと言うて子どもの心を傷つけてしまわないことだ。退治なんて簡単なんだよ。」

(ハつあん)「じゃあ、アタマジラミがくっついてしまったらどうしたらいいんですかい?」

(隠居)「薬で退治するってえやり方もあるけど、保健所では頭を洗ってからの細かい櫛ですく方法を勧めているぞうだ。何でも「すき櫛」ってやつを貸してくれるって話だ。」

(ハつあん)「そいつありがとうございます。さっそく保健所へ行ってみます。」

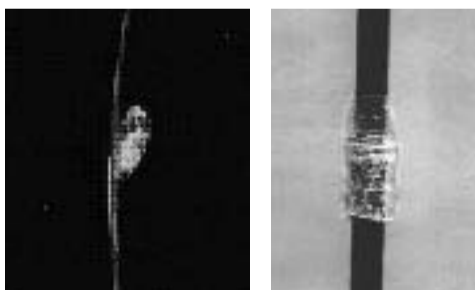
(隠居)「そうだ。言い忘れていたけど、インターネットで「アタマにタマゴ」って検索したら「新宿区保健所のアタマジラミの情報」がトップに出てくるよ。」

(ハつあん)「ええ、インターネットで検索するんですかい?」

(隠居)「ああ、今度、ブログをやるうと思ってるのだ。」

(ハつあん)「風呂具屋...?」

タマゴはどっち?



アタマジラミの卵

ヘアカヤスト

写真左がアタマジラミの卵です。大きさは0.5mm×0.3mmのだ円形で灰色、毛髪にセメントのような物質でくっつき、一般的には抜け殻になっても毛髪に残り、簡単には除去できません。また、卵と間違えやすいのが写真右のヘアキャストです。「卵もどき」とも呼ばれ、フケと異なり、皮膚の一部が毛髪を取り巻くさや状の構造をしたものです。そつと指でつまむと簡単に動くのが特徴です。

アタマジラミが不潔という考えは古い

シラミは不潔の代名詞のように言われていますが、アタマジラミは、ごく普通の生活をしていても子どもたちが頭を接触させて遊んだり、集団で昼寝をすることや、タオル・ヘアブラシ等の貸し借り等により、人から人へと移動します。また、アタマジラミは毛髪がきちんと洗えていないことにより増えると考えられています。家庭で大人が時々、子どもの頭にシラミがついていないかを調べながら毛髪を洗い、ブラッシングの方法を教えることで予防できます。アタマジラミで病気になることはありません。しかし、頭皮をかき過ぎることで「トビヒ」になる場合があるため、早めに対処しましょう。



アタマジラミの成虫

アタマジラミの退治はすき櫛で

●アタマジラミ専用すき櫛を貸し出します

区では、アタマジラミの卵かどうかの判定も行います。

【問合せ】衛生課生活衛生係(第2分庁舎3階) ☎(5273) 3845へ。

