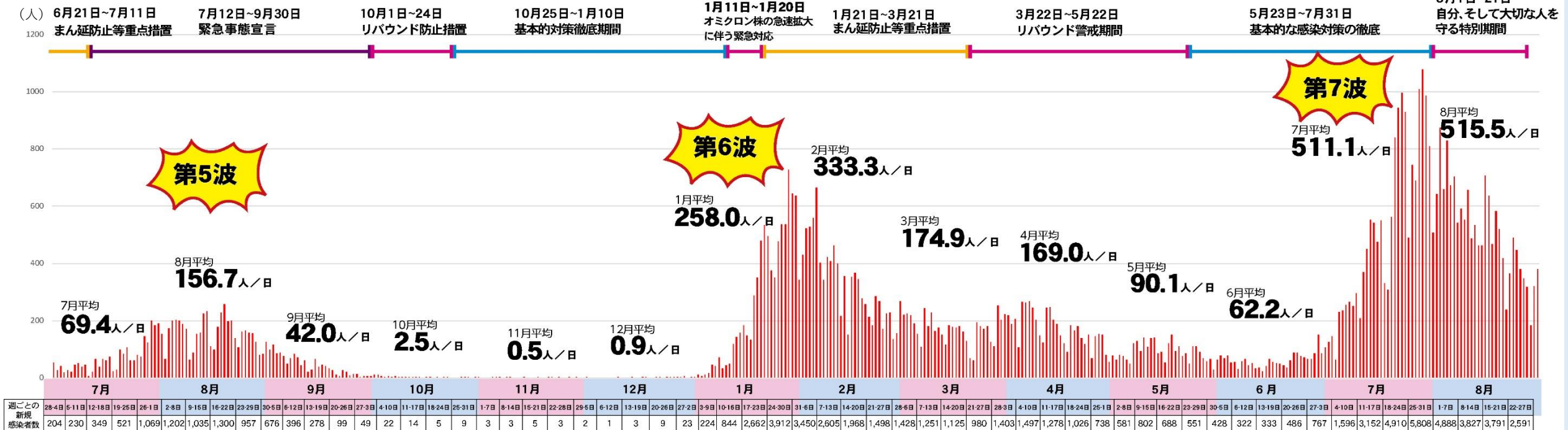


I 区内感染者数の推移と状況

1 区内の新規感染者の状況（推移） 数値は東京都HP公表

・第7波の感染状況は7月に急激に増加し、7月下旬には一週間あたりの感染者が5,800人超となりました。1月の第6波において最も多かった週に比べても約1.5倍となっています。8月に入り、増加傾向は落ち着き、8月下旬以降、減少傾向となっています。

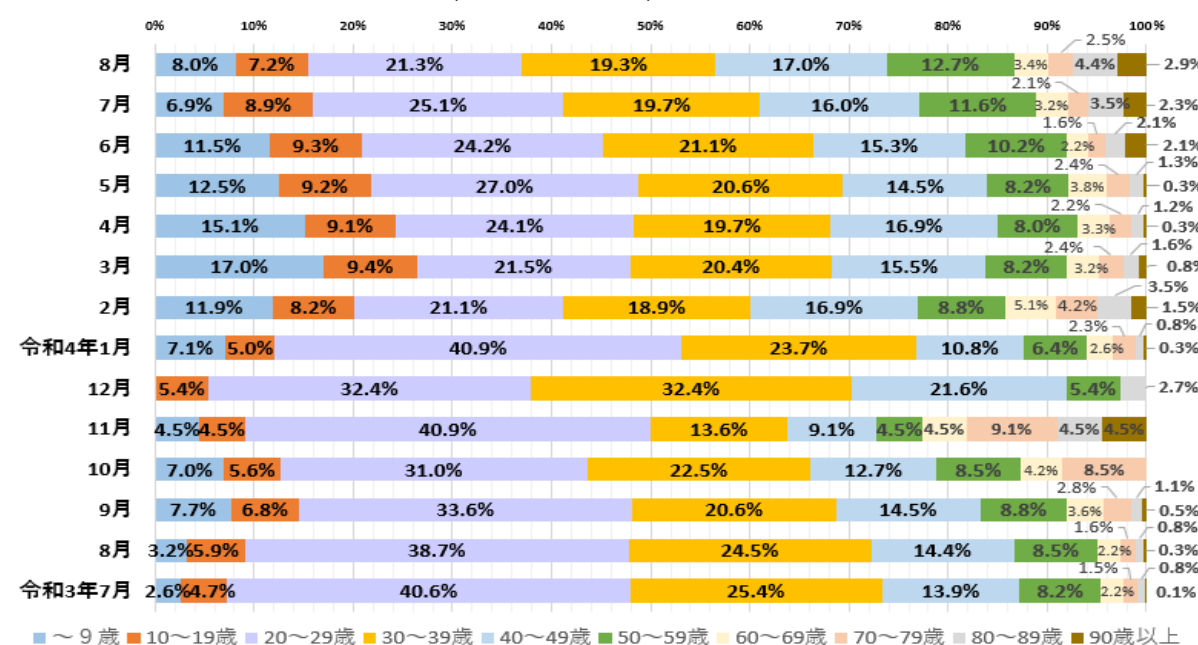
区内の新規感染者発生状況／日（8月末時点）



2 区内感染者の年代別割合と新型コロナウイルス感染症対策 主な事業の実績

・感染者の年代別では、20代、30代の若い世代の感染者が多くなっており、令和4年8月時点では、全体の約40%を占めています。

区内感染者の年代別割合（8月末時点）



新型コロナウイルス感染症対策 主な事業の実績

事業内容	令和2年度	令和3年度	令和4年度	
PCR検査の実施	障害者・高齢者を介助・介護する事業所の職員、新宿養護学校職員に対するPCR検査の実施人数	2,401人	10,837人	5,946人 (8月末現在)
	区内の診療所におけるPCR検査の実施人数 (協力金の交付件数)	9,915件	51,686件	36,322件 (4~7月分)
訪問看護師による健康観察 (自宅療養者に対して区内訪問看護ステーション行う健康観察)	—	289件	224件 (8月末現在)	
陽性になった高齢者・障害者の日常生活支援	陽性又は濃厚接触者となった在宅で要介護状態にある高齢者・障害者に全額公費負担で訪問介護等を実施 (訪問介護サービス等利用件数)	—	高齢者30件 障害者6件	高齢者52件 障害者9件 (8月末現在)
	訪問介護等のサービス提供事業者へ協力金を支給 (協力金の交付件数)	—	高齢者51件 障害者10件	高齢者26件 障害者17件 (8月末現在)