

2020（令和 2）年国勢調査  
従業地・通学地集計結果  
— 新宿区の概要 —

2022（令和 4）年 9 月

新宿区新宿自治創造研究所

# 目次

はじめに	3
I 新宿区に常住する就業者・通学者	5
1 常住者の従業・通学の状況	
2 新宿区に常住する就業者・通学者の従業地・通学地	
3 新宿区に常住する就業者の従業地	
4 新宿区に常住する就業者の配偶関係別、雇用状態別従業地	
5 新宿区に常住する就業者の産業別従業地	
II 新宿区を従業地・通学地とする就業者・通学者	13
1 新宿区で従業・通学する就業者・通学者の常住地	
2 新宿区で従業する就業者の常住地	
3 新宿区で従業する就業者の産業別人口・常住地	
III 流入・流出人口（通勤・通学者）	18
1 流入・流出人口と流入超過人口	
2 流入人口	
3 流出人口	
IV 昼間人口・夜間人口	24
1 新宿区の昼間人口・夜間人口	
2 特別区の昼間人口・夜間人口	

## はじめに

### ◆ 2020（令和2）年国勢調査 従業地・通学地集計結果—新宿区の概要—について

本書は、2022（令和4）年7月22日に総務省統計局から公表された2020（令和2）年国勢調査の「従業地・通学地による人口・就業状態等集計結果」のうち、新宿区分の集計結果をまとめたものです。

なお、国勢調査は原則的に西暦で下一桁が「0」または「5」の区切りの良い年に実施されており、過去の数値と比較する際、元号で表記するより期間等がわかりやすいため、本書で表記する年号は基本的に西暦を使用しています。

### ◆ 従業地・通学地による人口・就業状態等集計結果とは

従業地・通学地による人口・就業状態等集計結果は、総務省統計局が、全ての調査票を用いて、従業地・通学地の市区町村との関係などを集計した結果で、これにより、昼間人口や昼夜間人口比率などを把握することができます。

これらについての詳細な結果は、下記 URL の「統計表一覧」を参照してください。

[ <https://www.stat.go.jp/data/kokusei/2020/kekka.htm> ]

### ◆ 用語の解説

#### 従業地・通学地

「従業地・通学地」とは、就業者が従業している又は通学者が通学している場所をいい、次のとおり区分しています。なお、運転者などのように戸外で仕事をしている者については、所属している事業所のある市区町村を従業地としています。

区分		内容
自市区町村 〈新宿区内〉		従業地・通学地が現在住んでいる市区町村と同一の市区町村の者
	自宅	従業地が自宅（自分の住んでいる家又は家に附属した店・作業場など）の者
	自宅外	従業地・通学地が「自宅」以外の者
他市区町村		従業地・通学地が現在住んでいる市区町村以外の者
県内 〈都内〉	自市内他区 〈都内他区〉	・政令指定都市に住んでいる者のうち、従業地・通学地が同じ市内の他区の者 ・東京都特別区部内に住んでいる者のうち、従業地・通学地が他区の者
	県内他市区町村 〈都内市町村〉	従業地・通学地が同じ都道府県内の他市区町村の者
他県		従業地・通学地が他の都道府県の者
従業・通学市区町村 「不詳・外国」		従業地・通学地が現在住んでいる市区町村以外であるが、市区町村名が不明の者又は従業地が外国の者
従業地・通学地「不詳」		従業地・通学地が不明の者

※ 〈 〉 は新宿区の場合の表記

### 夜間人口（常住地による人口）

調査時（2020（令和2）年10月1日）に調査の地域に常住している者をいいます。

### 昼間人口（従業地・通学地による人口）

当該集計の結果を用いて、次により算出された者をいいます。

なお、夜間勤務及び夜間通学の者も便宜上、昼間人口に含めていますが、買い物客や観光客などは含めていません。

[例：A市の昼間人口の算出方法]

A市の昼間人口＝A市の夜間人口－A市からの流出人口（※1）＋A市への流入人口（※2）

※1 A市からの流出人口＝A市からA市以外への通勤・通学者数

※2 A市への流入人口＝A市以外からA市への通勤・通学者数

### 昼夜間人口比率

次式により算出され、100を上回っているときは昼間人口が夜間人口を上回ることを示し、100を下回っているときは昼間人口が夜間人口を下回ることを示しています。

[例：A市の昼夜間人口比率の算出方法]

A市の昼夜間人口比率＝（A市の昼間人口／A市の夜間人口）×100

### その他の用語

その他の用語については、『令和2年国勢調査 調査結果の利用案内－ユーザーズガイドー』を参照してください。

[ <https://www.stat.go.jp/data/kokusei/2020/users-g.htm> ]

### 数値の見方

- 本文では、特に注記のない限り、2020（令和2）年の新宿区の結果を述べています。
- 本文及び図表中の数値は、その表章単位に合わせて公表数値を四捨五入しているため、合計と内訳の計は必ずしも一致しません。
- 表中の「-」は、該当数字なしを示します。
- 割合は、特に注記のない限り、分母から「不詳」を除いて算出しています。

# I 新宿区に常住する就業者・通学者

## 1 常住者の従業・通学の状況

常住者（総人口）のうち、「新宿区内」で従業・通学する者の割合は31%、「従業も通学もしていない」者の割合は32%で、「他市区町村」で従業・通学する者の割合が37%で最も高い。

本章では、はじめに新宿区に常住する総人口の従業・通学の状況を概観し、次に、15歳以上の就業者・通学者の従業地・通学地をみた後、就業者の状況について詳しくみていきます。

2020年の新宿区の総人口（349,385人）における従業・通学の状況をみると、「新宿区内」で従業・通学する者は62,222人（「不詳」を除く総人口の30.9%）、「他市区町村」で従業・通学する者は74,725人（同37.1%）、「従業も通学もしていない」者は64,728人（同32.1%）となっています。構成割合を2015年と比べると、「新宿区内」が2.9ポイント増、「他市区町村」が1.8ポイント増、「従業も通学もしていない」が4.7ポイント減となっています。

なお、2020年は「不詳」が147,710人と総人口の4割（42.3%）を占めていることに留意する必要があります。（図表1-1, 2）

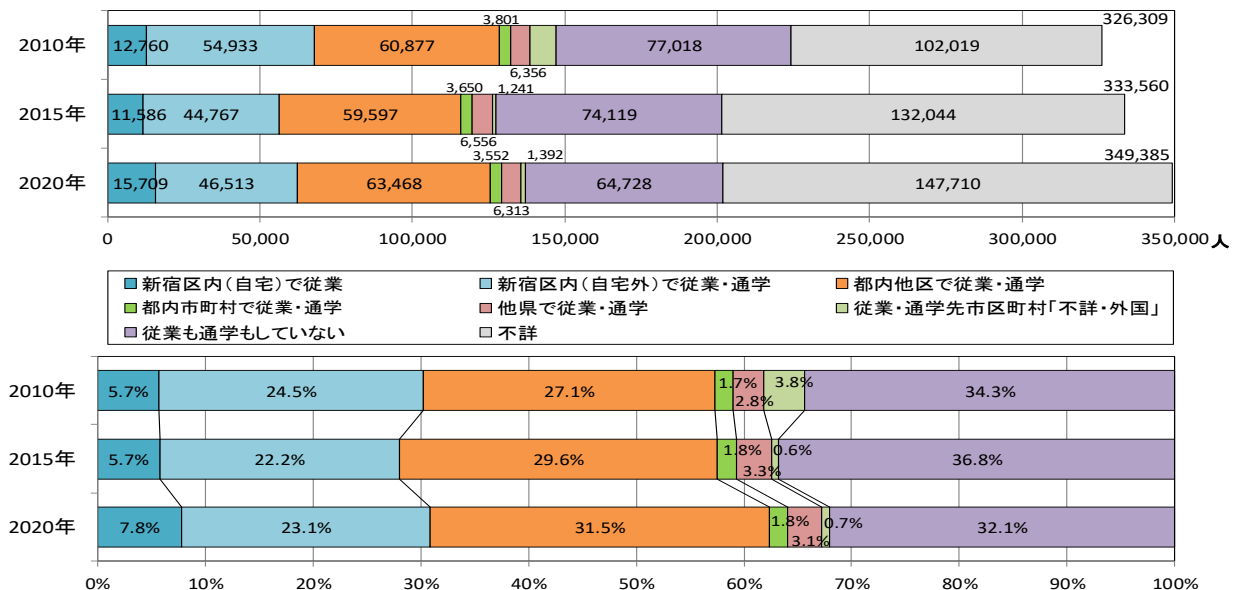
図表1-1 従業地・通学地別人口（総人口）－新宿区（2010年～2020年）

従業地・通学地	実数			割合			増加数 2015年～ 2020年	上昇ポイント 2015年～ 2020年	うち15歳未満 2020年	
	2010年	2015年	2020年	2010年	2015年	2020年			実数	割合
総人口(常住人口)	326,309	333,560	349,385	100.0%	100.0%	100.0%	15,825	0.0	29,202	100.0%
新宿区内で従業・通学	67,693	56,353	62,222	30.2%	28.0%	30.9%	5,869	2.9	7,263	30.8%
自宅	12,760	11,586	15,709	5.7%	5.7%	7.8%	4,123	2.0	0	0.0%
自宅外	54,933	44,767	46,513	24.5%	22.2%	23.1%	1,746	0.8	7,263	30.8%
他市区町村で従業・通学	79,579	71,044	74,725	35.5%	35.3%	37.1%	3,681	1.8	1,864	7.9%
都内他区	60,877	59,597	63,468	27.1%	29.6%	31.5%	3,871	1.9	1,526	6.5%
都内市町村	3,801	3,650	3,552	1.7%	1.8%	1.8%	-98	-0.1	235	1.0%
他県	6,356	6,556	6,313	2.8%	3.3%	3.1%	-243	-0.1	83	0.4%
従業・通学先市区町村「不詳・外国」	8,545	1,241	1,392	3.8%	0.6%	0.7%	151	0.1	20	0.1%
従業も通学もしていない	77,018	74,119	64,728	34.3%	36.8%	32.1%	-9,391	-4.7	14,482	61.3%
不詳 1)	102,019	132,044	147,710			42.3%	15,666		5,593	

1) 「不詳」は、2010年は年齢「不詳」8,256人、労働力状態「不詳」72,645人、従業地・通学地「不詳」21,118人の合計人口、2015年は年齢「不詳」8,738人、労働力状態「不詳」90,588人、従業地・通学地「不詳」32,718人の合計人口、2020年は年齢「不詳」33,405人、労働力状態「不詳」102,431人、従業地・通学地「不詳」11,874人の合計人口である。

注) 割合は、分母の総人口から「不詳」を除いて算出(以下、同様)

図表1-2 従業地・通学地別人口・割合（総人口）－新宿区（2010年～2020年）



## 2 新宿区に常住する就業者・通学者の従業地・通学地

新宿区に常住する15歳以上の就業者・通学者のうち、従業地・通学地が「新宿区内」の割合は43%で、2015年よりやや上昇した。なお、自区内に従業・通学する割合は特別区の中で4番目に高い。

2020年の新宿区に常住する15歳以上の就業者・通学者は134,101人で、うち従業地・通学地が「新宿区内(自宅)」の者は15,709人(従業地・通学地「不詳」を除く就業者・通学者の12.3%)で、「新宿区内(自宅外)」が39,250人(同30.7%)、「都内他区」が61,942人(同48.5%)、「都内市町村」が3,317人(同2.6%)、「他県」が6,230人(同4.9%)、「従業・通学先市区町村「不詳・外国」」が1,372人(同1.1%)となっています。

従業地・通学地が「新宿区内」(「自宅」と「自宅外」の合計)の就業者・通学者は54,959人で、構成割合は43.0%を占め、2015年(41.8%)と比べて1.2ポイント上昇しています。

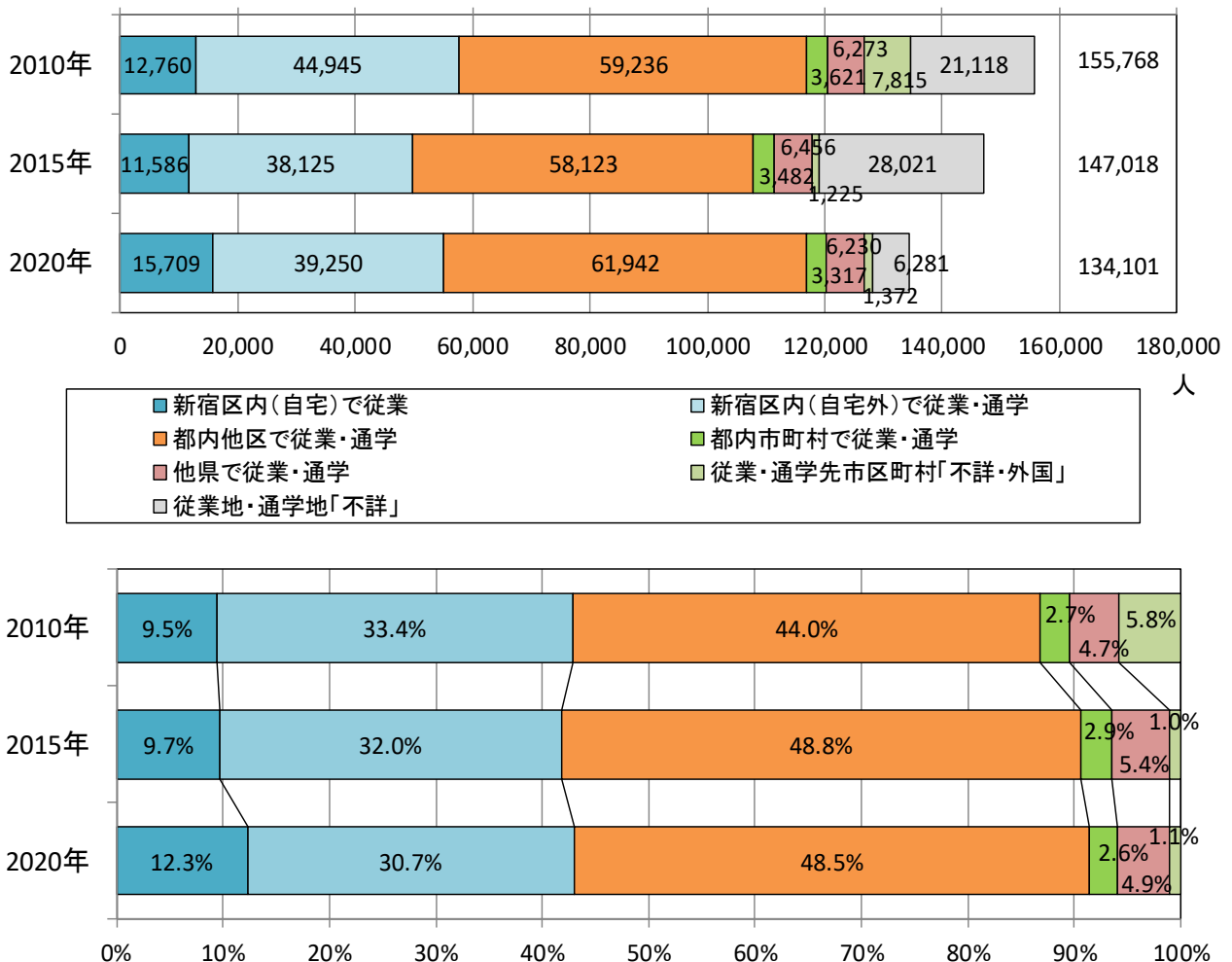
(図表1-3, 4)

また、常住地による15歳以上就業者・通学者の自区内で従業・通学する割合を特別区で比較すると、新宿区は「千代田区」(54.1%)、港区(51.3%)、大田区(44.5%)に次ぎ4番目に高くなっており、他区と比べて自区内で従業・通学する割合が高いといえます。

(図表1-5)

なお、2020年は従業地・通学地「不詳」が6,281人と15歳以上就業者・通学者の4.7%です。

図表1-3 新宿区に常住する15歳以上就業者・通学者の従業地・通学地別人口・割合(2010年～2020年)

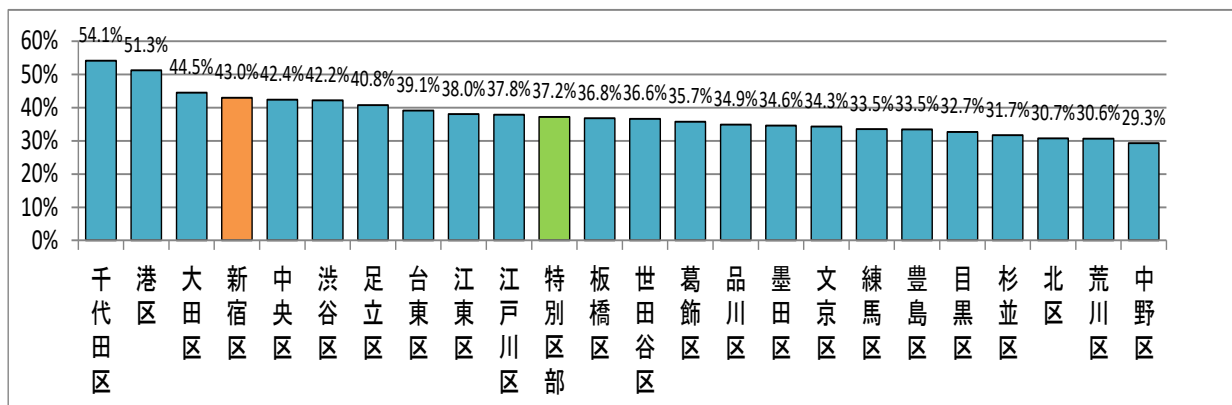


図表 1-4 新宿区に常住する 15 歳以上就業者・通学者の従業地・通学地別人口（2010 年～2020 年）

年次	総数	新宿区内	新宿区内		他市町村	都内他区	都内市町村	他県	従業・通学先 「不詳・外国」	従業地・ 通学地 「不詳」
			自宅	自宅外						
<b>就業者・通学者</b>										
実数										
2010年	155,768	57,705	12,760	44,945	76,945	59,236	3,621	6,273	7,815	21,118
2015年	147,018	49,711	11,586	38,125	69,286	58,123	3,482	6,456	1,225	28,021
2020年	134,101	54,959	15,709	39,250	72,861	61,942	3,317	6,230	1,372	6,281
割合										
2010年	100.0%	42.9%	9.5%	33.4%	57.1%	44.0%	2.7%	4.7%	5.8%	
2015年	100.0%	41.8%	9.7%	32.0%	58.2%	48.8%	2.9%	5.4%	1.0%	
2020年	100.0%	43.0%	12.3%	30.7%	57.0%	48.5%	2.6%	4.9%	1.1%	
増減数										
2010年～2015年	-8,750	-7,994	-1,174	-6,820	-7,659	-1,113	-139	183	-6,590	6,903
2015年～2020年	-12,917	5,248	4,123	1,125	3,575	3,819	-165	-226	147	-21,740
増減率										
2010年～2015年	-5.6%	-13.9%	-9.2%	-15.2%	-10.0%	-1.9%	-3.8%	2.9%	-84.3%	32.7%
2015年～2020年	-8.8%	10.6%	35.6%	3.0%	5.2%	6.6%	-4.7%	-3.5%	12.0%	-77.6%
(別掲)										
<b>就業者</b>										
実数										
2010年	137,299	51,526	12,760	38,766	66,575	53,422	2,611	5,287	5,255	19,198
2015年	134,848	45,451	11,586	33,865	62,563	53,183	2,679	5,552	1,149	26,834
2020年	123,796	50,952	15,709	35,243	66,911	57,391	2,675	5,543	1,302	5,933
割合										
2010年	86.0%	37.5%	9.3%	28.2%	48.5%	38.9%	1.9%	3.9%	4.4%	
2015年	100.0%	42.1%	10.7%	31.4%	57.9%	49.2%	2.5%	5.1%	1.1%	
2020年	100.0%	43.2%	13.3%	29.9%	56.8%	48.7%	2.3%	4.7%	1.1%	
増減数										
2010年～2015年	-2,451	-6,075	-1,174	-4,901	-4,012	-239	68	265	-4,106	7,636
2015年～2020年	-11,052	5,501	4,123	1,378	4,348	4,208	-4	-9	153	-20,901
増減率										
2010年～2015年	-1.8%	-11.8%	-9.2%	-12.6%	-6.0%	-0.4%	2.6%	5.0%	-78.1%	39.8%
2015年～2020年	-8.2%	12.1%	35.6%	4.1%	6.9%	7.9%	-0.1%	-0.2%	13.3%	-77.9%
<b>通学者</b>										
実数										
2010年	18,469	6,179	-	6,179	10,370	5,814	1,010	986	2,560	1,920
2015年	12,170	4,260	-	4,260	6,723	4,940	803	904	76	1,187
2020年	10,305	4,007	-	4,007	5,950	4,551	642	687	70	348
割合										
2010年	100.0%	37.3%	-	37.3%	62.7%	35.1%	6.1%	6.0%	15.5%	
2015年	100.0%	38.8%	-	38.8%	61.2%	45.0%	7.3%	8.2%	0.7%	
2020年	100.0%	40.2%	-	40.2%	59.8%	45.7%	6.4%	6.9%	0.7%	
増減数										
2010年～2015年	-6,299	-1,919	-	-1,919	-3,647	-874	-207	-82	-2,484	-733
2015年～2020年	-1,865	-253	-	-253	-773	-389	-161	-217	-6	-839
増減率										
2010年～2015年	-34.1%	-31.1%	-	-31.1%	-35.2%	-15.0%	-20.5%	-8.3%	-97.0%	-38.2%
2015年～2020年	-15.3%	-5.9%	-	-5.9%	-11.5%	-7.9%	-20.0%	-24.0%	-7.9%	-70.7%
<b>特別区部 就業者・通学者</b>										
2020年 実数	4,457,492	1,598,936	484,085	1,114,851	2,701,060	2,237,544	101,413	312,071	50,032	157,496
2020年 割合	100.0%	37.2%	11.3%	25.9%	62.8%	52.0%	2.4%	7.3%	1.2%	

注) 割合は、分母の総数から従業地・通学地「不詳」を除いて算出

図表 1-5 常住地による 15 歳以上就業者・通学者の自区内で従業・通学する割合－特別区（2020 年）  
＜割合の高い順＞



### 3 新宿区に常住する就業者の従業地

新宿区に常住する15歳以上就業者の男性の4割、女性の4割半ばが「新宿区内」に従業しているが、男性の45～59歳では3割台半ば、女性の25～44歳では3割後半半と、他の年齢より低くなっている。

次に、新宿区に常住する15歳以上の就業者の従業地別割合をみると、2020年は「新宿区内」が43.2%（「自宅」13.3%、「自宅外」29.9%）、「都内他区」が48.7%で、合わせて23区内が9割以上を占め、「都内市町村」（2.3%）、「他県」（4.7%）の割合は低くなっています。なお、「新宿区内」の割合は、2015年（42.1%）と比べて上昇しています。（図表1-6,9）

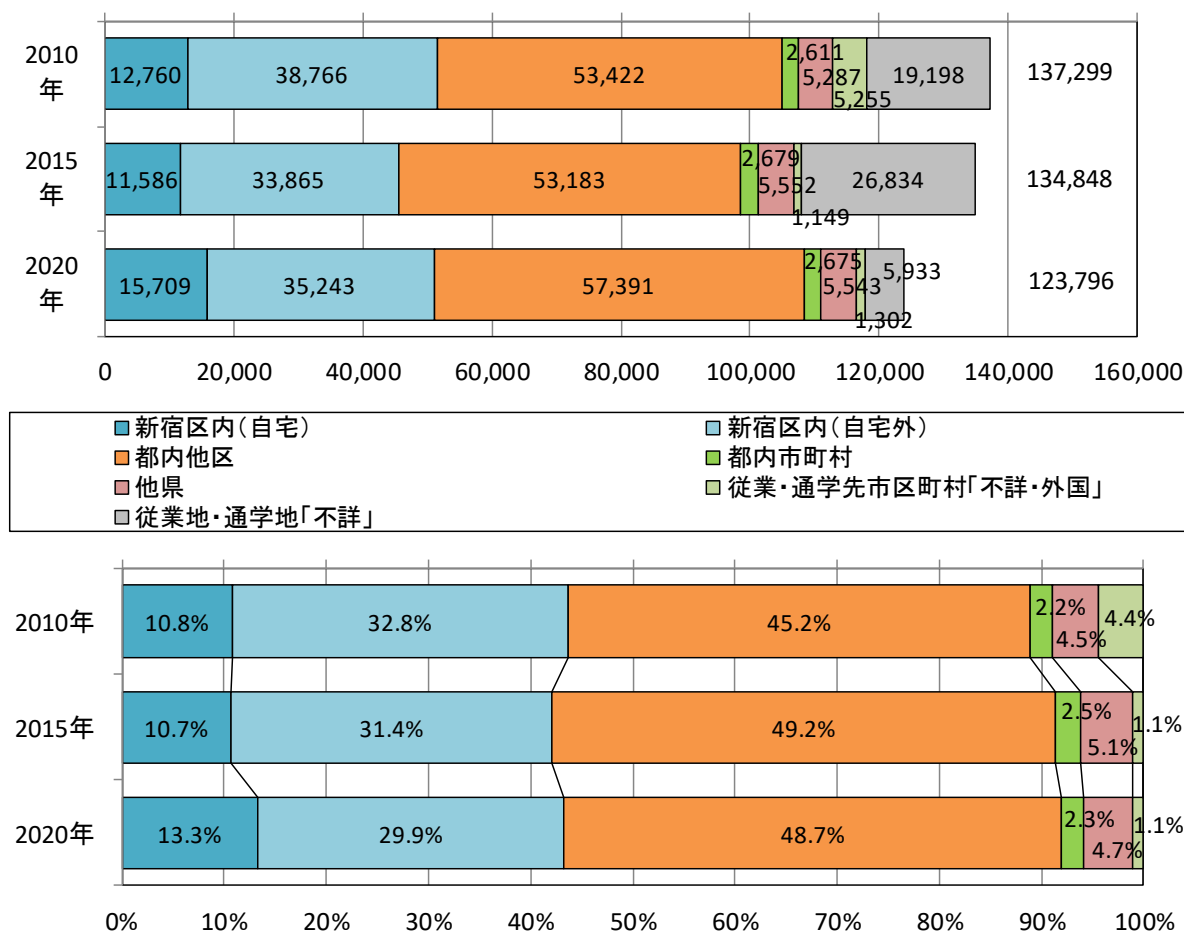
男女別にみると、男性は「新宿区内」が41.1%、「都内他区」が49.4%、女性は「新宿区内」が45.7%、「都内他区」が47.9%で、女性のほうが「新宿区内」の割合が高くなっています。

（図表1-7,9）

「新宿区内」で従業する割合を男女・年齢5歳別にみると、2020年は、男性は65歳以上が58.2%で最も高く、45歳から59歳までは3割台半ばと他の年齢より低くなっています。女性も65歳以上が72.0%で最も高く、25～44歳で3割後半半となっています。2010年から2015年にかけて男性はおおむね横ばいかやや低下したのに対し、女性は25歳から64歳までで低下しましたが、2015年から2020年にかけては、男性は15歳から54歳までで上昇し、55歳から65歳以上で低下したのに対し、女性は15歳から44歳までで上昇し、45歳から65歳以上で低下しています。

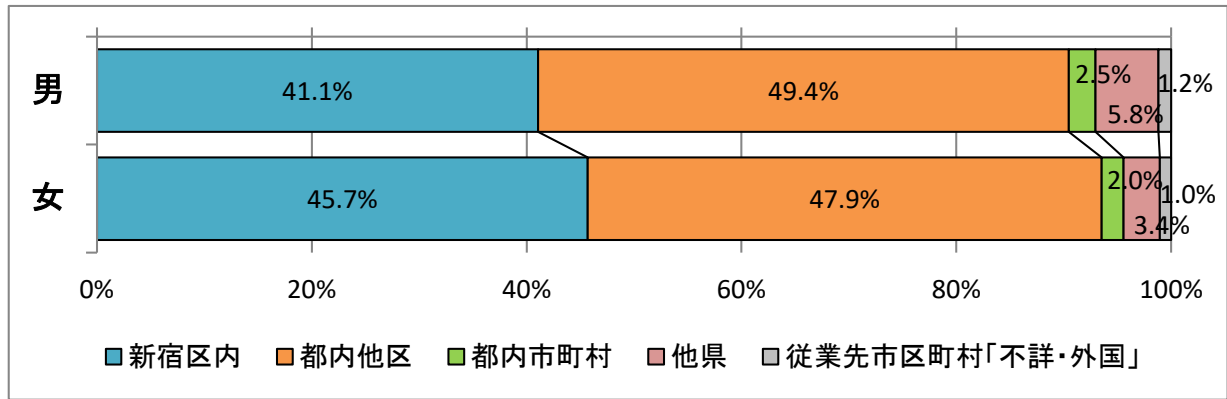
（図表1-8,9）

図表1-6 新宿区に常住する15歳以上就業者の従業地別人口・割合（2010年～2020年）

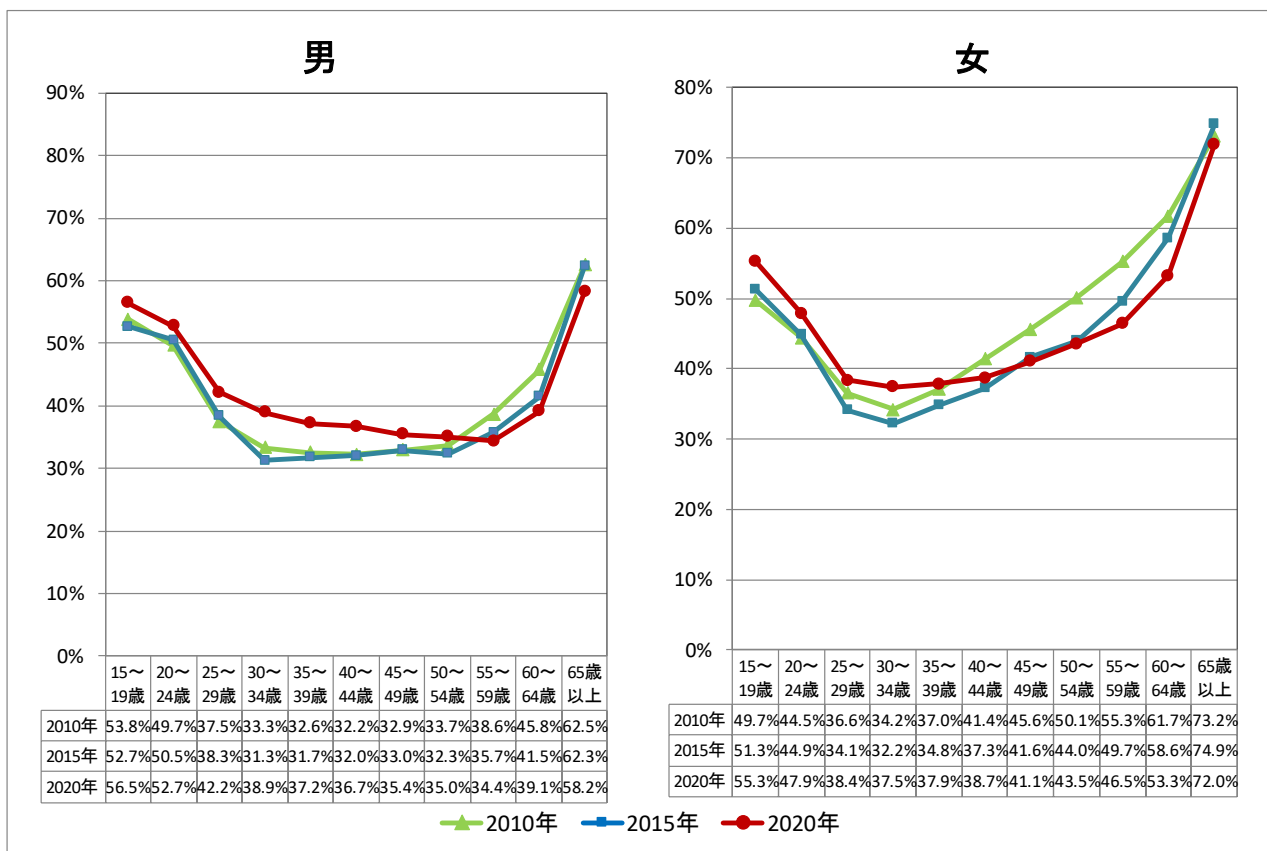




図表 1-7 新宿区に常住する 15 歳以上就業者の男女・従業地別割合 (2020 年)



図表 1-8 新宿区に常住する 15 歳以上就業者の男女・年齢 5 歳階級別「新宿区内」で従業する割合 (2010 年～2020 年)



図表 1-9 新宿区に常住する 15 歳以上就業者の男女・年齢・従業地別人口・割合 (2010 年～2020 年)

男女・年齢	2010年			2015年			2020年							
	総数 1)	新宿区 内で従業	他市区 町村で従 業	総数 1)	新宿区 内で従業	他市区 町村で従 業	総数	新宿区 内で従業	他市区 町村で従 業	都内他 区	都内 市町村	他県	従業先市区 町村「不詳・ 外国」	従業地 「不詳」
<b>実数</b>														
<b>総数</b>	137,299	51,526	66,575	134,848	45,451	62,563	123,796	50,952	66,911	57,391	2,675	5,543	1,302	5,933
15～19歳	1,185	561	523	1,311	492	456	871	455	360	277	29	46	8	56
20～24歳	9,171	3,608	4,089	9,028	2,981	3,301	7,706	3,507	3,501	3,005	183	260	53	698
25～29歳	16,563	4,748	8,072	14,683	3,794	6,674	13,214	4,970	7,375	6,513	300	485	77	869
30～34歳	16,745	4,429	8,709	15,155	3,587	7,726	12,874	4,725	7,640	6,797	268	471	104	509
35～39歳	16,721	4,670	8,851	14,803	3,801	7,674	12,513	4,545	7,576	6,645	285	567	79	392
40～44歳	14,826	4,514	7,934	15,893	4,437	8,458	12,797	4,679	7,754	6,724	302	607	121	364
45～49歳	13,008	4,380	7,026	14,319	4,388	7,483	14,384	5,327	8,663	7,459	333	736	135	394
50～54歳	11,147	4,109	5,926	12,532	4,018	6,688	12,907	4,912	7,666	6,463	318	728	157	329
55～59歳	10,653	4,486	5,334	10,217	3,734	5,199	11,069	4,284	6,461	5,439	279	630	113	324
60～64歳	11,226	5,497	4,982	8,807	3,751	3,938	8,259	3,597	4,359	3,601	172	483	103	303
65歳以上	16,054	10,524	5,129	18,100	10,468	4,966	17,202	9,951	5,556	4,468	206	530	352	1,695
<b>男 総数</b>	76,618	26,060	38,892	73,911	22,917	35,584	65,838	25,755	36,959	31,001	1,556	3,667	735	3,124
15～19歳	583	290	249	593	217	195	405	210	162	126	10	21	5	33
20～24歳	4,241	1,767	1,790	4,293	1,452	1,422	3,436	1,654	1,483	1,259	88	118	18	299
25～29歳	8,719	2,463	4,106	7,626	2,038	3,281	6,588	2,581	3,539	3,088	150	255	46	468
30～34歳	9,445	2,415	4,832	8,475	1,925	4,231	6,722	2,504	3,934	3,484	142	264	44	284
35～39歳	9,585	2,457	5,090	8,384	2,007	4,316	6,899	2,487	4,204	3,633	164	365	42	208
40～44歳	8,466	2,250	4,728	8,781	2,235	4,750	6,994	2,498	4,306	3,654	180	416	56	190
45～49歳	7,482	2,127	4,341	7,840	2,107	4,287	7,574	2,605	4,756	3,962	206	510	78	213
50～54歳	6,335	1,890	3,719	6,969	1,916	4,017	6,804	2,316	4,299	3,513	194	503	89	189
55～59歳	6,219	2,184	3,470	5,770	1,801	3,240	6,024	2,014	3,846	3,146	187	453	60	164
60～64歳	6,572	2,785	3,302	5,109	1,834	2,586	4,679	1,770	2,758	2,225	105	369	59	151
65歳以上	8,971	5,432	3,265	10,071	5,385	3,259	9,713	5,116	3,672	2,911	130	393	238	925
<b>女 総数</b>	60,681	25,466	27,683	60,937	22,534	26,979	57,958	25,197	29,952	26,390	1,119	1,876	567	2,809
15～19歳	602	271	274	718	275	261	466	245	198	151	19	25	3	23
20～24歳	4,930	1,841	2,299	4,735	1,529	1,879	4,270	1,853	2,018	1,746	95	142	35	399
25～29歳	7,844	2,285	3,966	7,057	1,756	3,393	6,626	2,389	3,836	3,425	150	230	31	401
30～34歳	7,300	2,014	3,877	6,680	1,662	3,495	6,152	2,221	3,706	3,313	126	207	60	225
35～39歳	7,136	2,213	3,761	6,419	1,794	3,358	5,614	2,058	3,372	3,012	121	202	37	184
40～44歳	6,360	2,264	3,206	7,112	2,202	3,708	5,803	2,181	3,448	3,070	122	191	65	174
45～49歳	5,526	2,253	2,685	6,479	2,281	3,196	6,810	2,722	3,907	3,497	127	226	57	181
50～54歳	4,812	2,219	2,207	5,563	2,102	2,671	6,103	2,596	3,367	2,950	124	225	68	140
55～59歳	4,434	2,302	1,864	4,447	1,933	1,959	5,045	2,270	2,615	2,293	92	177	53	160
60～64歳	4,654	2,712	1,680	3,698	1,917	1,352	3,580	1,827	1,601	1,376	67	114	44	152
65歳以上	7,083	5,092	1,864	8,029	5,083	1,707	7,489	4,835	1,884	1,557	76	137	114	770
(再掲)有配偶の女性就業者	24,888	12,168	10,092	25,566	11,296	10,902	25,923	12,408	12,686	11,160	475	829	222	829
(再掲)うち主に仕事	13,594	5,451	6,624	14,704	5,193	7,637	16,498	6,705	9,525	8,464	352	601	108	268
(再掲)うち家事のほか仕事	10,368	6,396	2,950	9,750	5,797	2,609	8,013	5,206	2,393	2,071	82	174	66	414
<b>割合</b>														
<b>総数</b>	100.0%	43.6%	56.4%	100.0%	42.1%	57.9%	100.0%	43.2%	56.8%	48.7%	2.3%	4.7%	1.1%	
15～19歳	100.0%	51.8%	48.2%	100.0%	51.9%	48.1%	100.0%	55.8%	44.2%	34.0%	3.6%	5.6%	1.0%	
20～24歳	100.0%	46.9%	53.1%	100.0%	47.5%	52.5%	100.0%	50.0%	50.0%	42.9%	2.6%	3.7%	0.8%	
25～29歳	100.0%	37.0%	63.0%	100.0%	36.2%	63.8%	100.0%	40.3%	59.7%	52.8%	2.4%	3.9%	0.6%	
30～34歳	100.0%	33.7%	66.3%	100.0%	31.7%	68.3%	100.0%	38.2%	61.8%	55.0%	2.2%	3.8%	0.8%	
35～39歳	100.0%	34.5%	65.5%	100.0%	33.1%	66.9%	100.0%	37.5%	62.5%	54.8%	2.4%	4.7%	0.7%	
40～44歳	100.0%	36.3%	63.7%	100.0%	34.4%	65.6%	100.0%	37.6%	62.4%	54.1%	2.4%	4.9%	1.0%	
45～49歳	100.0%	38.4%	61.6%	100.0%	37.0%	63.0%	100.0%	38.1%	61.9%	53.3%	2.4%	5.3%	1.0%	
50～54歳	100.0%	40.9%	59.1%	100.0%	37.5%	62.5%	100.0%	39.1%	60.9%	51.4%	2.5%	5.9%	1.2%	
55～59歳	100.0%	45.7%	54.3%	100.0%	41.8%	58.2%	100.0%	39.9%	60.1%	50.6%	2.6%	5.8%	1.1%	
60～64歳	100.0%	52.5%	47.5%	100.0%	48.8%	51.2%	100.0%	45.2%	54.8%	45.3%	2.2%	6.1%	1.3%	
65歳以上	100.0%	67.2%	32.8%	100.0%	67.8%	32.2%	100.0%	64.2%	35.8%	28.8%	1.3%	3.4%	2.3%	
<b>男 総数</b>	100.0%	40.1%	59.9%	100.0%	39.2%	60.8%	100.0%	41.1%	58.9%	49.4%	2.5%	5.8%	1.2%	
15～19歳	100.0%	53.8%	46.2%	100.0%	52.7%	47.3%	100.0%	56.5%	43.5%	33.9%	2.7%	5.6%	1.3%	
20～24歳	100.0%	49.7%	50.3%	100.0%	50.5%	49.5%	100.0%	52.7%	47.3%	40.1%	2.8%	3.8%	0.6%	
25～29歳	100.0%	37.5%	62.5%	100.0%	38.3%	61.7%	100.0%	42.2%	57.8%	50.5%	2.5%	4.2%	0.8%	
30～34歳	100.0%	33.3%	66.7%	100.0%	31.3%	68.7%	100.0%	38.9%	61.1%	54.1%	2.2%	4.1%	0.7%	
35～39歳	100.0%	32.6%	67.4%	100.0%	31.7%	68.3%	100.0%	37.2%	62.8%	54.3%	2.5%	5.5%	0.6%	
40～44歳	100.0%	32.2%	67.8%	100.0%	32.0%	68.0%	100.0%	36.7%	63.3%	53.7%	2.6%	6.1%	0.8%	
45～49歳	100.0%	32.9%	67.1%	100.0%	33.0%	67.0%	100.0%	35.4%	64.6%	53.8%	2.8%	6.9%	1.1%	
50～54歳	100.0%	33.7%	66.3%	100.0%	32.3%	67.7%	100.0%	35.0%	65.0%	53.1%	2.9%	7.6%	1.3%	
55～59歳	100.0%	38.6%	61.4%	100.0%	35.7%	64.3%	100.0%	34.4%	65.6%	53.7%	3.2%	7.7%	1.0%	
60～64歳	100.0%	45.8%	54.2%	100.0%	41.5%	58.5%	100.0%	39.1%	60.9%	49.1%	2.3%	8.1%	1.3%	
65歳以上	100.0%	62.5%	37.5%	100.0%	62.3%	37.7%	100.0%	58.2%	41.8%	33.1%	1.5%	4.5%	2.7%	
<b>女 総数</b>	100.0%	47.9%	52.1%	100.0%	45.5%	54.5%	100.0%	45.7%	54.3%	47.9%	2.0%	3.4%	1.0%	
15～19歳	100.0%	49.7%	50.3%	100.0%	51.3%	48.7%	100.0%	55.3%	44.7%	34.1%	4.3%	5.6%	0.7%	
20～24歳	100.0%	44.5%	55.5%	100.0%	44.9%	55.1%	100.0%	47.9%	52.1%	45.1%	2.5%	3.7%	0.9%	
25～29歳	100.0%	36.6%	63.4%	100.0%	34.1%	65.9%	100.0%	38.4%	61.6%	55.0%	2.4%	3.7%	0.5%	
30～34歳	100.0%	34.2%	65.8%	100.0%	32.2%	67.8%	100.0%	37.5%	62.5%	55.9%	2.1%	3.5%	1.0%	
35～39歳	100.0%	37.0%	63.0%	100.0%	34.8%	65.2%	100.0%	37.9%	62.1%	55.5%	2.2%	3.7%	0.7%	
40～44歳	100.0%	41.4%	58.6%	100.0%	37.3%	62.7%	100.0%	38.7%	61.3%	54.5%	2.2%	3.4%	1.2%	
45～49歳	100.0%	45.6%	54.4%	100.0%	41.6%	58.4%	100.0%	41.1%	58.9%	52.8%	1.9%	3.4%	0.9%	
50～54歳	100.0%	50.1%	49.9%	100.0%	44.0%	56.0%	100.0%	43.5%	56.5%	49.5%	2.1%	3.8%	1.1%	
55～59歳	100.0%	55.3%	44.7%	100.0%	49.7%	50.3%	100.0%	46.5%	53.5%	46.9%	1.9%	3.6%	1.1%	
60～64歳	100.0%	61.7%	38.3%	100.0%	58.6%	41.4%	100.0%	53.3%	46.7%	40.1%	2.0%	3.3%	1.3%	
65歳以上	100.0%	73.2%	26.8%	100.0%	74.9%	25.1%	100.0%	72.0%	28.0%	23.2%	1.1%	2.0%	1.7%	
(再掲)有配偶の女性就業者	100.0%	54.7%	45.3%	100.0%	50.9%	49.1%	100.0%	49.4%	50.6%	44.5%	1.9%	3.3%	0.9%	
(再掲)うち主に仕事	100.0%	45.1%	54.9%	100.0%	40.5%	59.5%	100.0%	41.3%	58.7%	52.2%	2.2%	3.7%	0.7%	
(再掲)うち家事のほか仕事	100.0%	68.4%	31.6%	100.0%	69.0%	31.0%	100.0%	68.5%	31.5%	27.3%	1.1%	2.3%	0.9%	

1) 2010年の総数には、従業地「不詳」を含む。

注) 割合は、分母の総数から従業地「不詳」を除いて算出

#### 4 新宿区に常住する就業者の配偶関係別、雇用状態別従業地

「新宿区内」で従業する割合は、男性は「未婚」が「有配偶」より高く、女性は「有配偶」が「未婚」より高い。また、男女とも「パート等」が5割前後で「正規雇用」より約2割高い。

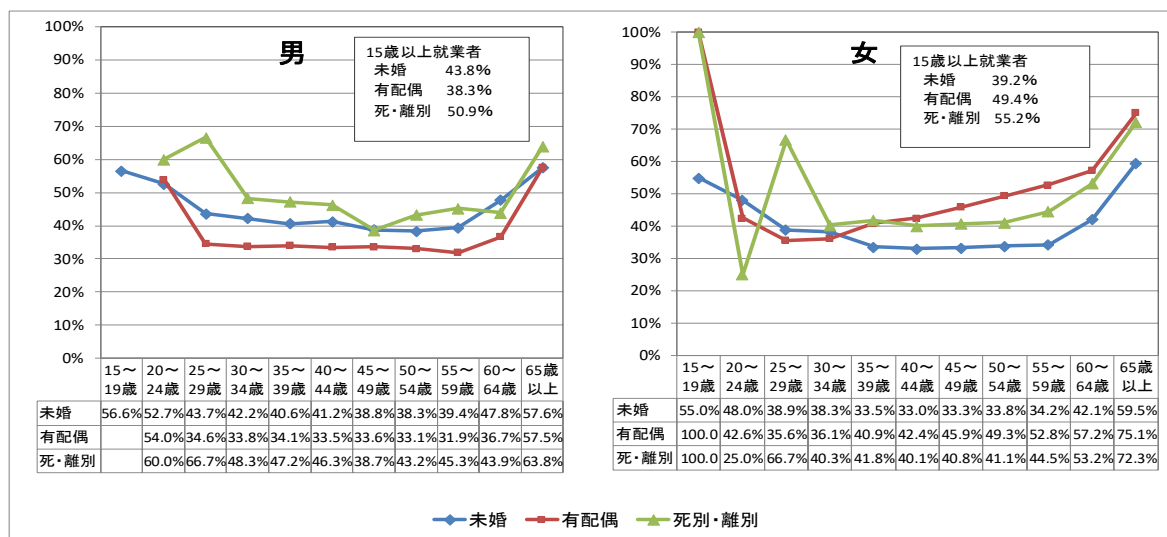
新宿区に常住する15歳以上就業者の「新宿区内」で従業する割合を男女・年齢5歳・配偶関係別（「未婚」、「有配偶」）にみると、就業者全体では、男性は「未婚」（43.8%）が「有配偶」（38.3%）より高く、女性は「有配偶」（49.4%）が「未婚」（39.2%）より高くなっています。年齢階級別にみても、男性は25歳から65歳以上で「未婚」のほうが高く、女性は35歳以上で「有配偶」のほうが高くなっています。

（図表1-10）

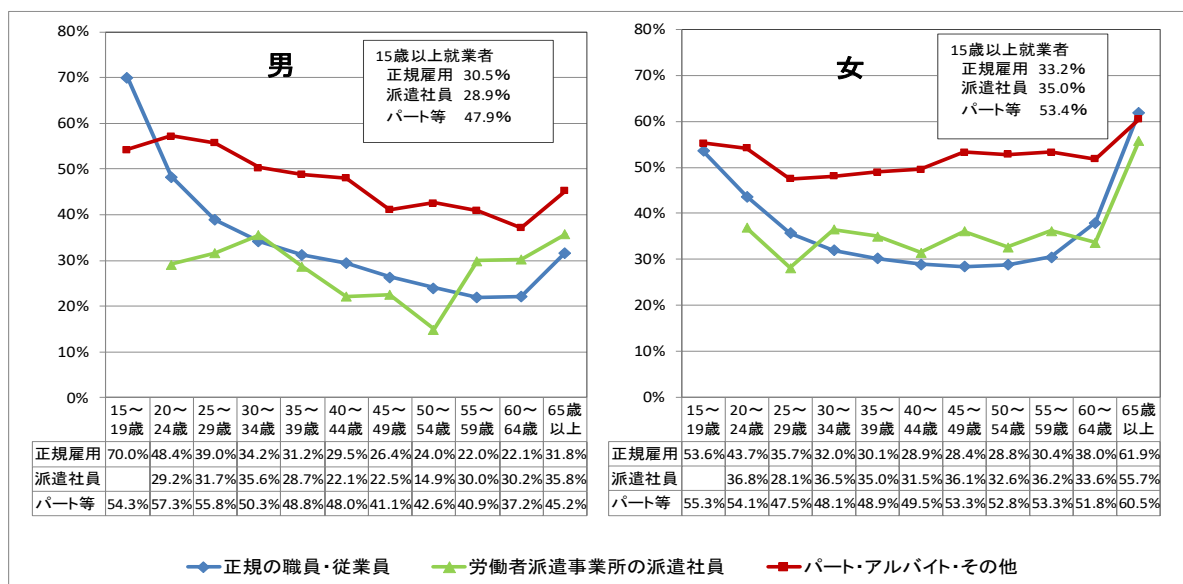
次に、15歳以上就業者の「新宿区内」で従業する割合を雇用状態別（「正規雇用」、「パート等」）にみると、就業者全体では、男性は「パート等」（47.9%）が「正規雇用」（30.5%）より17.4ポイント高く、女性は「パート等」（53.4%）が「正規雇用」（33.2%）より20.2ポイント高くなっており、年齢階級別にみても、男女とも20歳から64歳までの各年齢階級で「パート等」が9～25ポイント程度高くなっています。

（図表1-11）

図表1-10 就業者の男女・年齢5歳・配偶関係別「新宿区内」で従業する割合—新宿区（2020年）



図表1-11 就業者の男女・年齢5歳・雇用状態別「新宿区内」で従業する割合—新宿区（2020年）



注) 「正規雇用」は「正規の職員・従業員」、「パート等」は「パート・アルバイト・その他」をいう。

## 5 新宿区に常住する就業者の産業別従業地

新宿区に常住する就業者の従業地が「新宿区内」の割合が高い産業は、「不動産業、物品賃貸業」、「宿泊業、飲食サービス業」、「生活関連サービス業、娯楽業」、「医療、福祉」などである。

新宿区に常住する15歳以上の就業者の最も多い産業は「G 情報通信業」の16,019人（「T 分類不能の産業」を除く就業者総数の13.7%）で、「I 卸売業、小売業」の14,267人（同12.2%）、「P 医療、福祉」の12,356人（同10.6%）、「L 学術研究、専門・技術サービス業」の11,430人（同9.8%）が続きます。

就業者の従業地別割合を産業別（従業者数が非常に少ない産業を除く※）にみると、「K 不動産業、物品賃貸業」、「M 宿泊業、飲食サービス業」、「N 生活関連サービス業、娯楽業」、では「新宿区内」で従業する割合がそれぞれ61.3%、59.6%、52.2%と他の従業地より高くなっています。

（図表1-12）

図表1-12 新宿区に常住する15歳以上就業者の産業大分類・従業地別人口（2020年）

産業大分類	総数	新宿区内で従業			他市区町村で従業	都内他区	都内市町村	他県	従業先市区町村「不詳・外国」	従業地「不詳」
		自宅	自宅外							
<b>実数</b>										
総数	123,796	50,952	15,709	35,243	66,911	57,391	2,675	5,543	1,302	5,933
A 農業、林業	110	48	21	27	61	39	4	15	3	1
B 漁業	2	-	-	-	1	1	-	-	-	1
C 鉱業、採石業、砂利採取業	22	2	2	-	20	19	-	1	-	-
D 建設業	3,793	1,478	447	1,031	2,198	1,734	95	267	102	117
E 製造業	7,548	2,281	892	1,389	5,159	4,145	209	736	69	108
F 電気・ガス・熱供給・水道業	451	81	10	106	333	293	11	27	2	2
G 情報通信業	16,019	6,388	3,444	2,944	9,535	8,793	238	416	88	96
H 運輸業、郵便業	2,970	796	157	639	2,106	1,789	55	214	48	68
I 卸売業、小売業	14,267	5,719	1,413	4,306	8,249	7,232	255	604	158	299
J 金融業、保険業	6,462	1,173	324	849	5,216	4,804	166	210	36	73
K 不動産業、物品賃貸業	6,518	3,848	2,138	1,710	2,432	2,142	84	153	53	238
L 学術研究、専門・技術サービス業	11,430	5,201	2,888	2,313	6,115	5,482	167	386	80	114
M 宿泊業、飲食サービス業	7,978	4,606	513	4,093	3,116	2,788	102	159	67	256
N 生活関連サービス業、娯楽業	4,094	2,084	653	1,431	1,912	1,628	62	163	59	98
O 教育、学習支援業	7,148	2,866	636	2,230	4,193	3,084	424	628	57	89
P 医療、福祉	12,356	5,633	415	5,218	6,589	5,043	468	987	91	134
Q 複合サービス事業	288	109	4	88	192	167	14	10	1	4
R サービス業（他に分類されないもの）	9,653	4,224	887	3,337	5,193	4,631	132	290	140	236
S 公務（他に分類されるものを除く）	5,735	2,605	69	2,536	3,108	2,730	155	202	21	22
T 分類不能の産業	6,952	1,792	796	996	1,183	847	34	75	227	3,977
<b>割合</b>										
総数	100.0%	43.2%	13.3%	29.9%	56.8%	48.7%	2.3%	4.7%	1.1%	5.0%
A 農業、林業	100.0%	44.0%	19.3%	24.8%	56.0%	35.8%	3.7%	13.8%	2.8%	0.1%
B 漁業	100.0%	0.0%	0.0%	0.0%	100.0%	100.0%	0.0%	0.0%	0.0%	0.0%
C 鉱業、採石業、砂利採取業	100.0%	9.1%	9.1%	0.0%	90.9%	86.4%	0.0%	4.5%	0.0%	0.0%
D 建設業	100.0%	40.2%	12.2%	28.0%	59.8%	47.2%	2.6%	7.3%	2.8%	3.2%
E 製造業	100.0%	30.7%	12.0%	18.7%	69.3%	55.7%	2.8%	9.9%	0.9%	6.5%
F 電気・ガス・熱供給・水道業	100.0%	18.0%	2.2%	23.6%	74.2%	65.3%	2.4%	6.0%	0.4%	0.4%
G 情報通信業	100.0%	40.1%	21.6%	18.5%	59.9%	55.2%	1.5%	2.6%	0.6%	13.7%
H 運輸業、郵便業	100.0%	27.4%	5.4%	22.0%	72.6%	61.6%	1.9%	7.4%	1.7%	2.5%
I 卸売業、小売業	100.0%	40.9%	10.1%	30.8%	59.1%	51.8%	1.8%	4.3%	1.1%	12.2%
J 金融業、保険業	100.0%	18.4%	5.1%	13.3%	81.6%	75.2%	2.6%	3.3%	0.6%	5.5%
K 不動産業、物品賃貸業	100.0%	61.3%	34.0%	27.2%	38.7%	34.1%	1.3%	2.4%	0.8%	5.6%
L 学術研究、専門・技術サービス業	100.0%	46.0%	25.5%	20.4%	54.0%	48.4%	1.5%	3.4%	0.7%	9.8%
M 宿泊業、飲食サービス業	100.0%	59.6%	6.6%	53.0%	40.4%	36.1%	1.3%	2.1%	0.9%	6.8%
N 生活関連サービス業、娯楽業	100.0%	52.2%	16.3%	35.8%	47.8%	40.7%	1.6%	4.1%	1.5%	3.5%
O 教育、学習支援業	100.0%	40.6%	9.0%	31.6%	59.4%	43.7%	6.0%	8.9%	0.8%	6.1%
P 医療、福祉	100.0%	46.1%	3.4%	42.7%	53.9%	41.3%	3.8%	8.1%	0.7%	10.6%
Q 複合サービス事業	100.0%	38.4%	-	31.0%	67.6%	58.8%	4.9%	3.5%	0.4%	0.2%
R サービス業（他に分類されないもの）	100.0%	44.9%	9.4%	35.4%	55.1%	49.2%	1.4%	3.1%	1.5%	8.3%
S 公務（他に分類されるものを除く）	100.0%	45.6%	1.2%	44.4%	54.4%	47.8%	2.7%	3.5%	0.4%	4.9%
T 分類不能の産業	100.0%	60.2%	26.8%	33.5%	39.8%	28.5%	1.1%	2.5%	7.6%	66.3%

1) 産業別就業者割合は、就業者総数を対象とし、分母の総数から「分類不能の産業」を除いて算出

また、新宿区に常住する就業者については「2020(令和2)年国勢調査・就業状態等基本集計結果—新宿区の概要—」に詳細を掲載している。

注) 割合は、分母の総数から従業地「不詳」を除いて算出

※ 本文中の「従業者数」が非常に少ない産業とは、「A 農業、林業」「B 漁業」「C 鉱業、採石業、砂利採取業」をいう。

## Ⅱ 新宿区を従業地・通学地とする就業者・通学者

### 1 新宿区で従業・通学する就業者・通学者の常住地

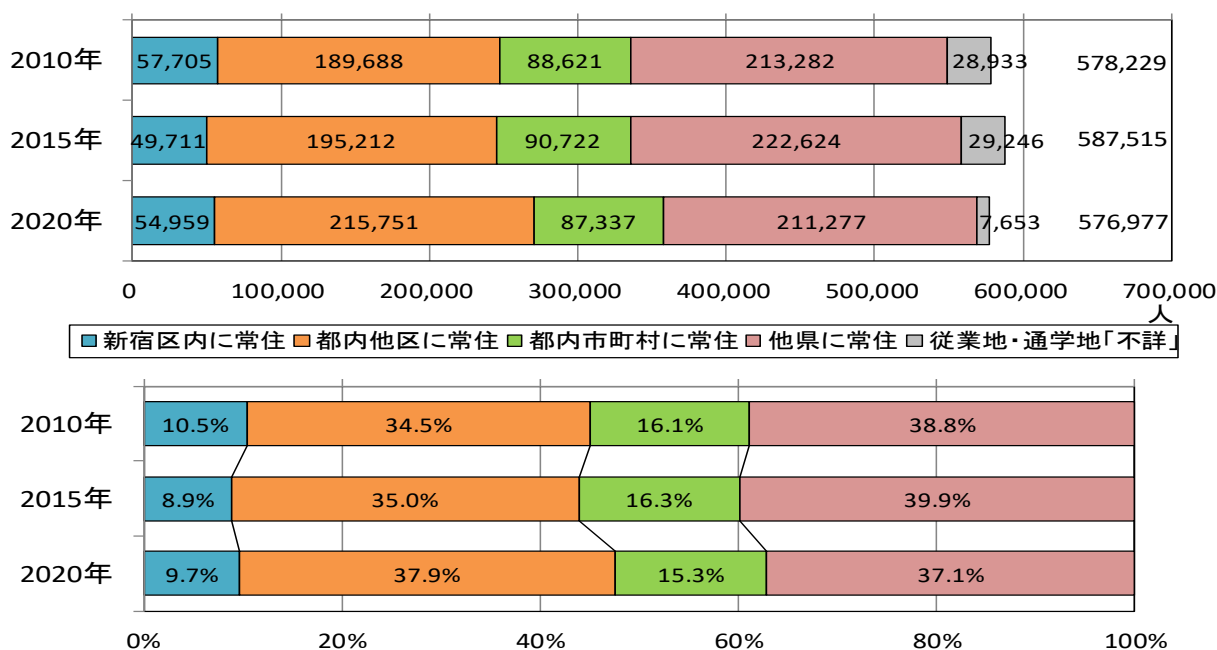
新宿区を従業地・通学地とする就業者・通学者は約 58 万人で、うち 9 割以上は「他市区町村」に常住しており、特に「他県」に 4 割が常住している。

本章では、はじめに新宿区で従業・通学する就業者・通学者の常住地をみた後、就業者の状況について詳しくみていきます。

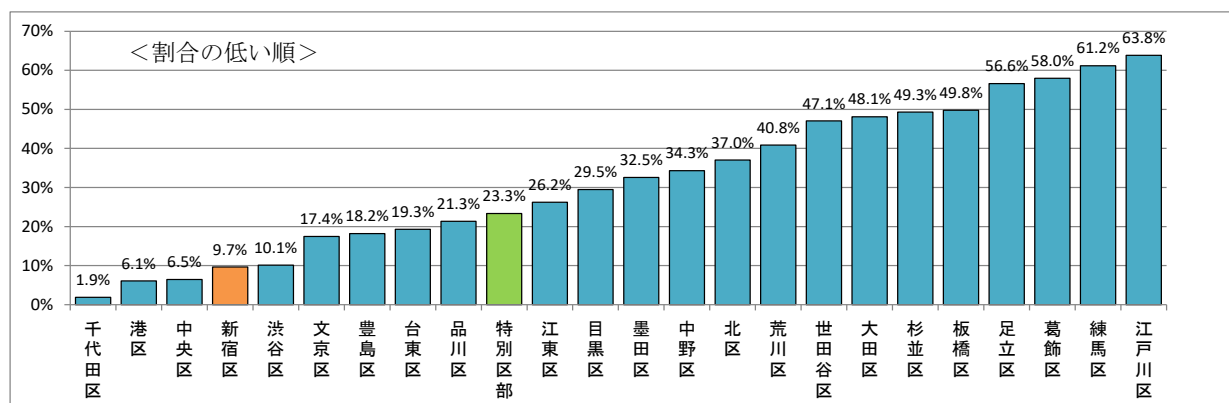
2020 年の新宿区を従業地・通学地とする 15 歳以上の就業者・通学者は 576,977 人で、2015 年より 10,538 人 (1.8%) 減少しています。このうち常住地が「新宿区内」の就業者・通学者は 54,959 人 (従業地・通学地「不詳」を除く就業者・通学者総数の 9.7%) で、「都内他区」が 215,751 人 (同 37.9%)、「都内市町村」が 87,337 人 (同 15.3%)、「他県」が 211,277 人 (同 37.1%) と 9 割以上が「他市区町村」に常住しています。「新宿区内」に常住する割合は、2010 年の 10.5% から 2020 年の 9.7% へと低下傾向にあり、「他県」に常住する割合も低下しました。(図表 2-1, 3)

なお、従業地・通学地による 15 歳以上就業者・通学者の自区内に常住する割合を特別区で比較すると、新宿区は千代田区、港区などに次ぎ 4 番目に低くなっています。(図表 2-2)

図表 2-1 新宿区で従業・通学する 15 歳以上就業者・通学者の常住地別人口・割合 (2010 年～2020 年)



図表 2-2 従業地・通学地による 15 歳以上就業者・通学者の自区内に常住する割合—特別区 (2020 年)



図表 2-3 新宿区で従業・通学する 15 歳以上就業者・通学者の常住地別人口・割合 (2010 年～2020 年)

	総数	新宿区内 に常住	他市区町 村に常住	都内他区			他県	従業地・通 学地「不詳」 1)
				都内他区	都内市町村	他県		
<b>就業者・通学者</b>								
<b>実数</b>								
2010年	578,229	57,705	491,591	189,688	88,621	213,282	28,933	
2015年	587,515	49,711	508,558	195,212	90,722	222,624	29,246	
2020年	576,977	54,959	514,365	215,751	87,337	211,277	7,653	
<b>割合</b>								
2010年	100.0%	10.5%	89.5%	34.5%	16.1%	38.8%		
2015年	100.0%	8.9%	91.1%	35.0%	16.3%	39.9%		
2020年	100.0%	9.7%	90.3%	37.9%	15.3%	37.1%		
<b>増減数</b>								
2010年～2015年	9,286	-7,994	16,967	5,524	2,101	9,342	313	
2015年～2020年	-10,538	5,248	5,807	20,539	-3,385	-11,347	-21,593	
<b>増減率</b>								
2010年～2015年	1.6%	-13.9%	3.5%	2.9%	2.4%	4.4%	1.1%	
2015年～2020年	-1.8%	10.6%	1.1%	10.5%	-3.7%	-5.1%	-73.8%	
<b>(別掲)</b>								
<b>就業者</b>								
<b>実数</b>								
2010年	504,305	51,526	428,326	166,806	78,447	183,073	24,453	
2015年	519,077	45,451	445,643	172,724	80,153	192,766	27,983	
2020年	521,201	50,952	463,014	195,043	79,512	188,459	7,235	
<b>割合</b>								
2010年	100.0%	10.7%	89.3%	34.8%	16.3%	38.2%		
2015年	100.0%	9.3%	90.7%	35.2%	16.3%	39.3%		
2020年	100.0%	9.9%	90.1%	37.9%	15.5%	36.7%		
<b>増減数</b>								
2010年～2015年	14,772	-6,075	17,317	5,918	1,706	9,693	3,530	
2015年～2020年	2,124	5,501	17,371	22,319	-641	-4,307	-20,748	
<b>増減率</b>								
2010年～2015年	2.9%	-11.8%	4.0%	3.5%	2.2%	5.3%	14.4%	
2015年～2020年	0.4%	12.1%	3.9%	12.9%	-0.8%	-2.2%	-74.1%	
<b>通学者</b>								
<b>実数</b>								
2010年	73,924	6,179	63,265	22,882	10,174	30,209	4,480	
2015年	68,438	4,260	62,915	22,488	10,569	29,858	1,263	
2020年	55,776	4,007	51,351	20,708	7,825	22,818	418	
<b>割合</b>								
2010年	100.0%	8.9%	91.1%	33.0%	14.7%	43.5%		
2015年	100.0%	6.3%	93.7%	33.5%	15.7%	44.4%		
2020年	100.0%	7.2%	92.8%	37.4%	14.1%	41.2%		
<b>増減数</b>								
2010年～2015年	-5,486	-1,919	-350	-394	395	-351	-3,217	
2015年～2020年	-12,662	-253	-11,564	-1,780	-2,744	-7,040	-845	
<b>増減率</b>								
2010年～2015年	-7.4%	-31.1%	-0.6%	-1.7%	3.9%	-1.2%	-71.8%	
2015年～2020年	-18.5%	-5.9%	-18.4%	-7.9%	-26.0%	-23.6%	-66.9%	
<b>特別区部 就業者・通学者</b>								
2020年 実数	7,065,251	1,598,936	5,258,787	2,237,544	528,329	2,492,914	207,528	
2020年 割合	100.0%	23.3%	76.7%	32.6%	7.7%	36.4%		

1) 従業地・通学地「不詳」は、新宿区内に常住する従業地・通学地「不詳」人口及び従業・通学先市区町村「不詳・外国」人口の合計

注) 割合は、分母の総数から従業地・通学地「不詳」を除いて算出

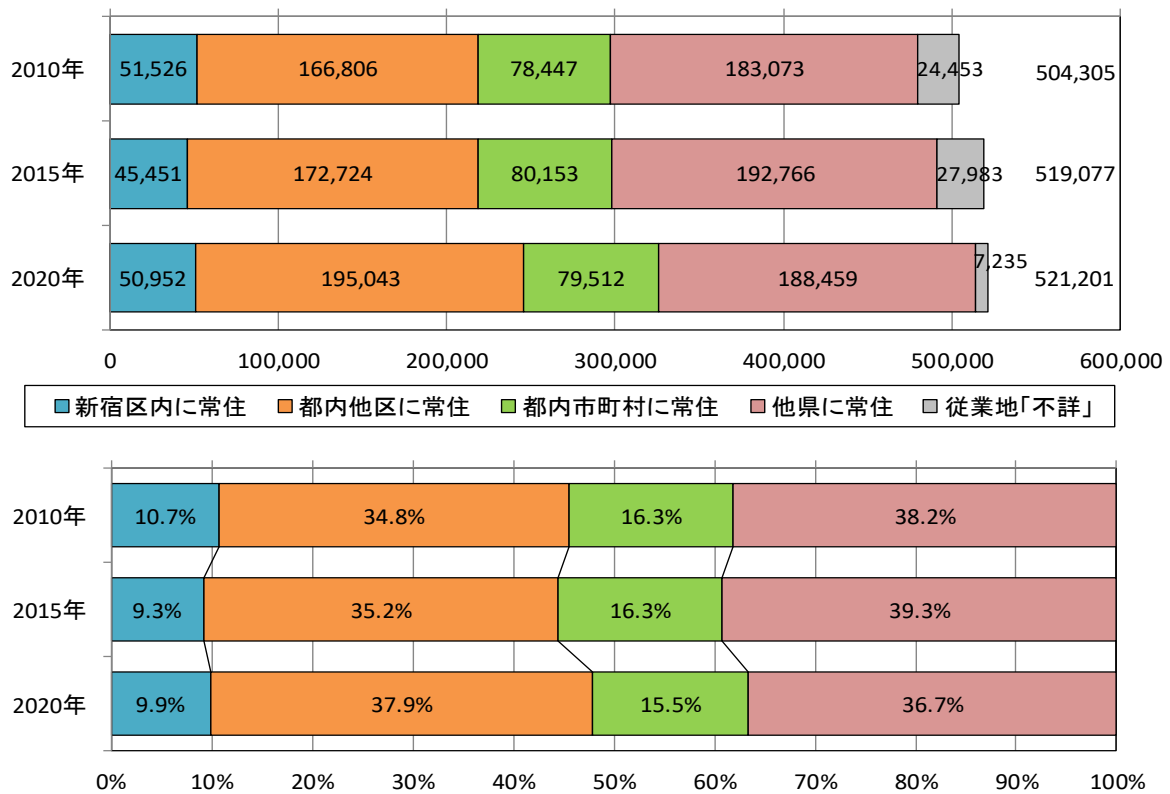
## 2 新宿区で従業する就業者の常住地

新宿区で従業する15歳以上就業者の9割以上が「他市区町村」に常住しており、男性は「他県」に41%、女性は「都内他区」に43%が常住している。

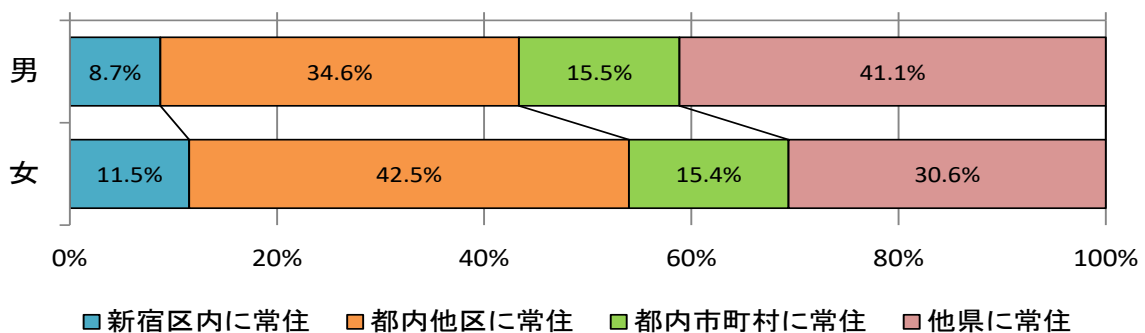
次に、新宿区で従業する15歳以上の就業者の常住地をみると、2020年の就業者総数は521,201人で、うち常住地が「新宿区内」の就業者は50,952人（従業地「不詳」を除く就業者総数の9.9%）で、「都内他区」が195,043人（同37.9%）、「都内市町村」が79,512人（同15.5%）、「他県」188,459人（36.7%）となっています。（図表2-4, 6）

これを男女別にみると、男性は「新宿区内」が8.7%、「都内他区」が34.6%「都内市町村」が15.5%、「他県」が41.1%と「他県」に常住する割合が最も高くなっています。女性は「新宿区内」が11.5%、「都内他区」が42.5%「都内市町村」が15.4%、「他県」が30.6%と「都内他区」に常住する割合が最も高くなっています。（図表2-5, 6）

図表2-4 新宿区で従業する15歳以上就業者の常住地別人口・割合（2010年～2020年）



図表2-5 新宿区で従業する15歳以上就業者の男女・常住地別割合（2020年）





図表 2-6 新宿区で従業する 15 歳以上就業者の男女・年齢 5 歳・常住地別人口 (2010 年～2020 年)

男女・年齢	2010年				2015年				2020年						
	総数	新宿区内 に常住	他市区町 村に常住	従業地 「不詳」 <sup>1)</sup>	総数	新宿区内 に常住	他市区町 村に常住	従業地 「不詳」 <sup>1)</sup>	総数	新宿区内 に常住	他市区町 村に常住	都内他区	都内 市町村	他県	従業地 「不詳」 <sup>1)</sup>
<b>実数</b>															
<b>総数</b>	504,305	51,526	428,326	24,453	519,077	45,451	445,643	27,983	521,201	50,952	463,014	195,043	79,512	188,459	7,235
15～19歳	5,384	561	4,681	142	6,835	492	5,975	368	5,800	455	5,281	1,889	881	2,511	64
20～24歳	40,343	3,608	34,924	1,811	41,884	2,981	36,106	2,797	44,004	3,507	39,746	15,132	7,128	17,486	751
25～29歳	64,871	4,748	55,799	4,324	57,818	3,794	49,701	4,323	60,342	4,970	54,426	24,094	8,773	21,559	946
30～34歳	66,182	4,429	57,702	4,051	61,428	3,587	53,883	3,958	56,563	4,725	51,225	23,506	8,128	19,591	613
35～39歳	69,766	4,670	61,445	3,651	63,647	3,801	56,410	3,436	57,201	4,545	52,185	22,911	8,531	20,743	471
40～44歳	59,199	4,514	51,849	2,836	68,508	4,437	60,949	3,122	58,433	4,679	53,269	22,449	8,836	21,984	485
45～49歳	50,746	4,380	44,363	2,003	59,732	4,388	52,776	2,568	64,159	5,327	58,303	23,915	10,143	24,245	529
50～54歳	40,965	4,109	35,424	1,432	50,002	4,018	44,065	1,919	56,105	4,912	50,707	20,528	9,153	21,026	486
55～59歳	39,029	4,486	33,332	1,211	38,368	3,734	33,259	1,375	45,543	4,284	40,822	16,565	7,361	16,896	437
60～64歳	36,119	5,497	29,355	1,267	31,325	3,751	26,363	1,211	31,410	3,597	27,407	10,951	5,040	11,416	406
65歳以上	31,701	10,524	19,452	1,725	39,530	10,468	26,156	2,906	41,641	9,951	29,643	13,103	5,538	11,002	2,047
<b>男 総数</b>	308,429	26,060	267,568	14,801	310,627	22,917	271,618	16,092	299,029	25,755	269,415	102,162	45,791	121,462	3,859
15～19歳	2,524	290	2,165	69	3,118	217	2,716	185	2,526	210	2,278	811	392	1,075	38
20～24歳	17,850	1,767	15,218	865	19,095	1,452	16,200	1,443	19,287	1,654	17,316	6,485	2,975	7,856	317
25～29歳	31,799	2,463	26,837	2,499	27,868	2,038	23,472	2,358	28,005	2,581	24,910	10,742	3,947	10,221	514
30～34歳	37,875	2,415	32,995	2,465	33,522	1,925	29,211	2,386	29,276	2,504	26,444	11,576	4,127	10,741	328
35～39歳	43,909	2,457	39,141	2,311	38,778	2,007	34,643	2,128	32,963	2,487	30,226	12,111	4,821	13,294	250
40～44歳	39,294	2,250	35,255	1,789	43,029	2,235	38,919	1,875	35,451	2,498	32,707	12,344	5,347	15,016	246
45～49歳	34,123	2,127	30,748	1,248	38,345	2,107	34,714	1,524	39,009	2,605	36,113	12,914	6,156	17,043	291
50～54歳	27,820	1,890	25,009	921	32,812	1,916	29,802	1,094	34,768	2,316	32,174	11,188	5,741	15,245	278
55～59歳	27,240	2,184	24,245	811	26,048	1,801	23,462	785	29,190	2,014	26,952	9,422	4,756	12,774	224
60～64歳	25,381	2,785	21,791	805	22,059	1,834	19,473	752	21,064	1,770	19,084	6,455	3,461	9,168	210
65歳以上	20,614	5,432	14,164	1,018	25,953	5,385	19,006	1,562	27,490	5,116	21,211	8,114	4,068	9,029	1,163
<b>女 総数</b>	195,876	25,466	160,758	9,652	208,540	22,534	174,025	11,891	222,172	25,197	193,599	92,881	33,721	66,997	3,376
15～19歳	2,860	271	2,516	73	3,717	275	3,259	183	3,274	245	3,003	1,078	489	1,436	26
20～24歳	22,493	1,841	19,706	946	22,789	1,529	19,906	1,354	24,717	1,853	22,430	8,647	4,153	9,630	434
25～29歳	33,072	2,285	28,962	1,825	29,950	1,756	26,229	1,965	32,337	2,389	29,516	13,352	4,826	11,338	432
30～34歳	28,307	2,014	24,707	1,586	27,906	1,662	24,672	1,572	27,287	2,221	24,781	11,930	4,001	8,850	285
35～39歳	25,857	2,213	22,304	1,340	24,869	1,794	21,767	1,308	24,238	2,058	21,959	10,800	3,710	7,449	221
40～44歳	19,905	2,264	16,594	1,047	25,479	2,202	22,030	1,247	22,982	2,181	20,562	10,105	3,489	6,968	239
45～49歳	16,623	2,253	13,615	755	21,387	2,281	18,062	1,044	25,150	2,722	22,190	11,001	3,987	7,202	238
50～54歳	13,145	2,219	10,415	511	17,190	2,102	14,263	825	21,337	2,596	18,533	9,340	3,412	5,781	208
55～59歳	11,789	2,302	9,087	400	12,320	1,933	9,797	590	16,353	2,270	13,870	7,143	2,605	4,122	213
60～64歳	10,738	2,712	7,564	462	9,266	1,917	6,890	459	10,346	1,827	8,323	4,496	1,579	2,248	196
65歳以上	11,087	5,092	5,288	707	13,577	5,083	7,150	1,344	14,151	4,835	8,432	4,989	1,470	1,973	884
<b>割合</b>															
<b>総数</b>	100.0%	10.7%	89.3%		100.0%	9.3%	90.7%		100.0%	9.9%	90.1%	37.9%	15.5%	36.7%	
15～19歳	100.0%	10.7%	89.3%		100.0%	7.6%	92.4%		100.0%	7.9%	92.1%	32.9%	15.4%	43.8%	
20～24歳	100.0%	9.4%	90.6%		100.0%	7.6%	92.4%		100.0%	8.1%	91.9%	35.0%	16.5%	40.4%	
25～29歳	100.0%	7.8%	92.2%		100.0%	7.1%	92.9%		100.0%	8.4%	91.6%	40.6%	14.8%	36.3%	
30～34歳	100.0%	7.1%	92.9%		100.0%	6.2%	93.8%		100.0%	8.4%	91.6%	42.0%	14.5%	35.0%	
35～39歳	100.0%	7.1%	92.9%		100.0%	6.3%	93.7%		100.0%	8.0%	92.0%	40.4%	15.0%	36.6%	
40～44歳	100.0%	8.0%	92.0%		100.0%	6.8%	93.2%		100.0%	8.1%	91.9%	38.7%	15.2%	37.9%	
45～49歳	100.0%	9.0%	91.0%		100.0%	7.7%	92.3%		100.0%	8.4%	91.6%	37.6%	15.9%	38.1%	
50～54歳	100.0%	10.4%	89.6%		100.0%	8.4%	91.6%		100.0%	8.8%	91.2%	36.9%	16.5%	37.8%	
55～59歳	100.0%	11.9%	88.1%		100.0%	10.1%	89.9%		100.0%	9.5%	90.5%	36.7%	16.3%	37.5%	
60～64歳	100.0%	15.8%	84.2%		100.0%	12.5%	87.5%		100.0%	11.6%	88.4%	35.3%	16.3%	36.8%	
65歳以上	100.0%	35.1%	64.9%		100.0%	28.6%	71.4%		100.0%	25.1%	74.9%	33.1%	14.0%	27.8%	
<b>男 総数</b>	100.0%	8.9%	91.1%		100.0%	7.8%	92.2%		100.0%	8.7%	91.3%	34.6%	15.5%	41.1%	
15～19歳	100.0%	11.8%	88.2%		100.0%	7.4%	92.6%		100.0%	8.4%	91.6%	32.6%	15.8%	43.2%	
20～24歳	100.0%	10.4%	89.6%		100.0%	8.2%	91.8%		100.0%	8.7%	91.3%	34.2%	15.7%	41.4%	
25～29歳	100.0%	8.4%	91.6%		100.0%	8.0%	92.0%		100.0%	9.4%	90.6%	39.1%	14.4%	37.2%	
30～34歳	100.0%	6.8%	93.2%		100.0%	6.2%	93.8%		100.0%	8.6%	91.4%	40.0%	14.3%	37.1%	
35～39歳	100.0%	5.9%	94.1%		100.0%	5.5%	94.5%		100.0%	7.6%	92.4%	37.0%	14.7%	40.6%	
40～44歳	100.0%	6.0%	94.0%		100.0%	5.4%	94.6%		100.0%	7.1%	92.9%	35.1%	15.2%	42.7%	
45～49歳	100.0%	6.5%	93.5%		100.0%	5.7%	94.3%		100.0%	6.7%	93.3%	33.4%	15.9%	44.0%	
50～54歳	100.0%	7.0%	93.0%		100.0%	6.0%	94.0%		100.0%	6.7%	93.3%	32.4%	16.6%	44.2%	
55～59歳	100.0%	8.3%	91.7%		100.0%	7.1%	92.9%		100.0%	7.0%	93.0%	32.5%	16.4%	44.1%	
60～64歳	100.0%	11.3%	88.7%		100.0%	8.6%	91.4%		100.0%	8.5%	91.5%	31.0%	16.6%	44.0%	
65歳以上	100.0%	27.7%	72.3%		100.0%	22.1%	77.9%		100.0%	19.4%	80.6%	30.8%	15.5%	34.3%	
<b>女 総数</b>	100.0%	13.7%	86.3%		100.0%	11.5%	88.5%		100.0%	11.5%	88.5%	42.5%	15.4%	30.6%	
15～19歳	100.0%	9.7%	90.3%		100.0%	7.8%	92.2%		100.0%	7.5%	92.5%	33.2%	15.1%	44.2%	
20～24歳	100.0%	8.5%	91.5%		100.0%	7.1%	92.9%		100.0%	7.6%	92.4%	35.6%	17.1%	39.7%	
25～29歳	100.0%	7.3%	92.7%		100.0%	6.3%	93.7%		100.0%	7.5%	92.5%	41.8%	15.1%	35.5%	
30～34歳	100.0%	7.5%	92.5%		100.0%	6.3%	93.7%		100.0%	8.2%	91.8%	44.2%	14.8%	32.8%	
35～39歳	100.0%	9.0%	91.0%		100.0%	7.6%	92.4%		100.0%	8.6%	91.4%	45.0%	15.4%	31.0%	
40～44歳	100.0%	12.0%	88.0%		100.0%	9.1%	90.9%		100.0%	9.6%	90.4%	44.4%	15.3%	30.6%	
45～49歳	100.0%	14.2%	85.8%		100.0%	11.2%	88.8%		100.0%	10.9%	89.1%	44.2%	16.0%	28.9%	
50～54歳	100.0%	17.6%	82.4%		100.0%	12.8%	87.2%		100.0%	12.3%	87.7%	44.2%	16.1%	27.4%	
55～59歳	100.0%	20.2%	79.8%		100.0%	16.5%	83.5%		100.0%	14.1%	85.9%	44.3%	16.1%	25.5%	
60～64歳	100.0%	26.4%	73.6%		100.0%	21.8%	78.2%		100.0%	18.0%	82.0%	44.3%	15.6%	22.1%	
65歳以上	100.0%	49.1%	50.9%		100.0%	41.6%	58.4%		100.0%	36.4%	63.6%	37.6%	11.1%	14.9%	

1) 従業地「不詳」は、新宿区内に常住する従業地「不詳」人口及び従業先市区町村「不詳・外国」人口の合計

注) 割合は、分母の総数から従業地「不詳」を除いて算出



### 3 新宿区で従業する就業者の産業別人口・常住地

新宿区で従業する就業者の最も多い産業は「情報通信業」(7.9万人)で、就業者割合(15.5%)は全国(3.5%)より10ポイント以上高くなっている。「情報通信業」の就業者の常住地は「他県」の割合が40%と高い。

新宿区を従業地とする15歳以上就業者の最も多い産業は「G 情報通信業」の78,650人(「T 分類不能の産業」を除く就業者総数の15.5%)で、「I 卸売業, 小売業」の68,777人(同13.6%)、「R サービス業(他に分類されないもの)」の58,359人(同11.5%)、「L 学術研究, 専門・技術サービス業」の40,125人(同7.9%)、「P 医療, 福祉」の32,253人(同6.4%)、「E 製造業」の30,796人(同6.1%)などが続きます。新宿区の「G 情報通信業」の就業者割合は、特別区部(13.6%)より1.9ポイント、全国(3.5%)より12.0ポイント高くなっています。

これら就業者数の多い6つの産業の常住地別割合をみると、「都内他区」は、「P 医療, 福祉」(46.2%)、「R サービス業(他に分類されないもの)」(39.1%)が高く、「P 医療, 福祉」においては、「新宿区内」(17.6%)も他の産業と比べて高くなっています。「他県」では、「E 製造業」(41.2%)、「G 情報通信業」(40.4%)、「I 卸売業, 小売業」(39.2%)が高くなっています。また、「L 学術研究, 専門・技術サービス業」は「他県」の割合が34.5%とやや低めで、「都内他区」(37.4%)や「新宿区内」(13.0%)が他の産業と比べて高めになっています。(図表2-7)

図表2-7 新宿区で従業する15歳以上就業者の産業大分類別常住地(2020年)

産業大分類	就業者 総数	新宿区内 に常住	他市区町 村に常住	都内他区			他県	従業地 「不詳」
				都内他区	都内 市町村	他区		
<b>実数</b>								
<b>総数</b>	521,201	50,952	463,014	195,043	79,512	188,459	7,235	
A 農業, 林業	203	48	151	46	28	77	4	
B 漁業	11	0	10	5	2	3	1	
C 鉱業, 採石業, 砂利採取業	16	2	14	9	0	5	0	
D 建設業	26,456	1,478	24,759	8,329	4,346	12,084	219	
E 製造業	30,796	2,281	28,338	11,160	4,558	12,620	177	
F 電気・ガス・熱供給・水道業	3,223	116	3,103	1,182	581	1,340	4	
G 情報通信業	78,650	6,388	72,078	29,074	11,266	31,738	184	
H 運輸業, 郵便業	10,130	796	9,218	3,605	1,618	3,995	116	
I 卸売業, 小売業	68,777	5,719	62,601	24,806	11,040	26,755	457	
J 金融業, 保険業	28,012	1,173	26,730	10,962	5,133	10,635	109	
K 不動産業, 物品賃貸業	27,566	3,848	23,427	9,899	3,975	9,553	291	
L 学術研究, 専門・技術サービス業	40,125	5,201	34,730	14,948	5,993	13,789	194	
M 宿泊業, 飲食サービス業	30,225	4,606	25,296	11,864	4,403	9,029	323	
N 生活関連サービス業, 娯楽業	19,278	2,084	17,037	7,511	2,752	6,774	157	
O 教育, 学習支援業	26,345	2,866	23,333	10,400	4,147	8,786	146	
P 医療, 福祉	32,253	5,633	26,395	14,797	3,973	7,625	225	
Q 複合サービス事業	740	92	643	346	143	154	5	
R サービス業(他に分類されないもの)	58,359	4,224	53,759	22,685	9,570	21,504	376	
S 公務(他に分類されるものを除く)	25,748	2,605	23,100	9,858	4,521	8,721	43	
T 分類不能の産業	14,288	1,792	8,292	3,557	1,463	3,272	4,204	
<b>割合</b>								<b>産業別就業者割合1)</b>
								新宿区 特別区部 全国
<b>総数</b>	100.0%	9.9%	90.1%	37.9%	15.5%	36.7%		100.0% 100.0% 100.0%
A 農業, 林業	100.0%	24.1%	75.9%	23.1%	14.1%	38.7%		0.0% 0.1% 3.3%
B 漁業	100.0%	0.0%	100.0%	50.0%	20.0%	30.0%		0.0% 0.0% 0.2%
C 鉱業, 採石業, 砂利採取業	100.0%	12.5%	87.5%	56.3%	0.0%	31.3%		0.0% 0.0% 0.0%
D 建設業	100.0%	5.6%	94.4%	31.7%	16.6%	46.1%		5.2% 5.6% 7.5%
E 製造業	100.0%	7.4%	92.6%	36.4%	14.9%	41.2%		6.1% 9.5% 16.2%
F 電気・ガス・熱供給・水道業	100.0%	3.6%	96.4%	36.7%	18.0%	41.6%		0.6% 0.5% 0.5%
G 情報通信業	100.0%	8.1%	91.9%	37.1%	14.4%	40.4%		15.5% 13.6% 3.5%
H 運輸業, 郵便業	100.0%	7.9%	92.1%	36.0%	16.2%	39.9%		2.0% 5.0% 5.6%
I 卸売業, 小売業	100.0%	8.4%	91.6%	36.3%	16.2%	39.2%		13.6% 15.6% 15.8%
J 金融業, 保険業	100.0%	4.2%	95.8%	39.3%	18.4%	38.1%		5.5% 5.3% 2.4%
K 不動産業, 物品賃貸業	100.0%	14.1%	85.9%	36.3%	14.6%	35.0%		5.4% 4.2% 2.2%
L 学術研究, 専門・技術サービス業	100.0%	13.0%	87.0%	37.4%	15.0%	34.5%		7.9% 7.6% 3.8%
M 宿泊業, 飲食サービス業	100.0%	15.4%	84.6%	39.7%	14.7%	30.2%		6.0% 5.3% 5.5%
N 生活関連サービス業, 娯楽業	100.0%	10.9%	89.1%	39.3%	14.4%	35.4%		3.8% 3.3% 3.5%
O 教育, 学習支援業	100.0%	10.9%	89.1%	39.7%	15.8%	33.5%		5.2% 4.2% 5.1%
P 医療, 福祉	100.0%	17.6%	82.4%	46.2%	12.4%	23.8%		6.4% 7.9% 13.7%
Q 複合サービス事業	100.0%	12.5%	87.5%	47.1%	19.5%	21.0%		0.1% 0.3% 0.8%
R サービス業(他に分類されないもの)	100.0%	7.3%	92.7%	39.1%	16.5%	37.1%		11.5% 8.9% 6.8%
S 公務(他に分類されるものを除く)	100.0%	10.1%	89.9%	38.4%	17.6%	33.9%		5.1% 3.1% 3.6%
T 分類不能の産業	100.0%	17.8%	82.2%	35.3%	14.5%	32.4%		

1) 産業別就業者割合は、就業者総数を対象とし、分母の総数から「分類不能の産業」を除いて算出

注) 割合は、分母の総数から従業地「不詳」を除いて算出

### Ⅲ 流入・流出口（通勤・通学者）

#### 1 流入・流出口と流入超過人口

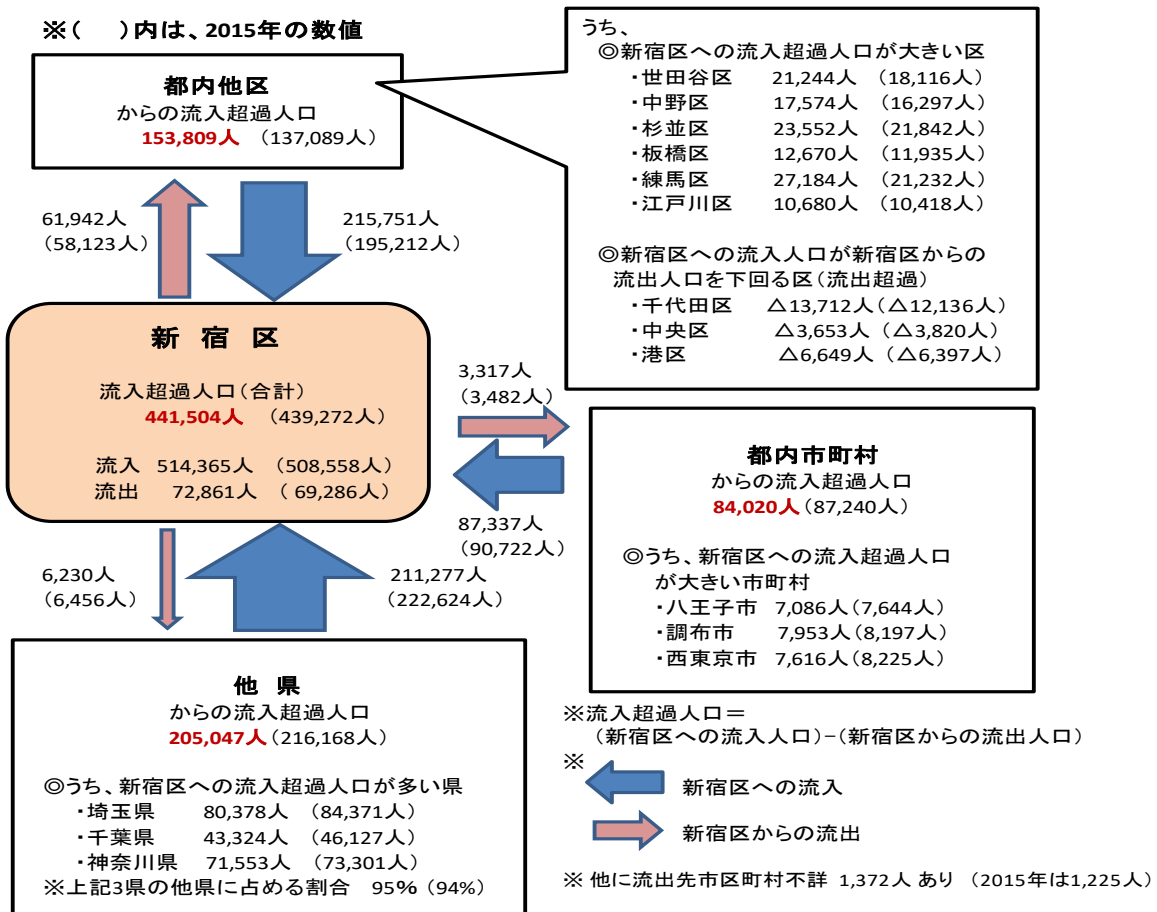
2015年と比べて新宿区への流入人口と流出口は増加している。流入人口（約51万人）が流出口（約7万人）を大きく上回り、約44万人の流入超過となっている。  
また、都心3区に対しては流出超過だが、その他の市区町村に対しては流入超過となっている。

新宿区に常住する15歳以上の就業者・通学者のうち、新宿区から他の市区町村に通勤・通学する「流出口」は72,861人で、2015年（69,286人）より3,575人（5.2%）増加しています。また、他の市区町村に常住し、新宿区に通勤・通学する「流入人口」は514,365人で、2015年（508,558人）より5,807人（1.1%）増加しています。流入人口が流出口を大きく上回り、流入超過人口（「流入人口」－「流出口」）は441,504人となり、2015年（439,272人）と比べて2,232人（0.5%）増加となっています。

新宿区への流入超過人口を地域別にみると、「都内他区」が153,809人、「都内市町村」が84,020人、「他県」が205,047人となっており、県別では、埼玉県（80,378人）、千葉県（43,324人）、神奈川県（71,553人）が多くなっています。（図表3-1, 2）

市区町村では、横浜市（27,937人）、練馬区（27,184人）、杉並区（23,552人）、川崎市（22,248人）、世田谷区（21,244人）などが多くなっています。一方、千代田区（流入超過△13,712人）、港区（同△6,649人）、中央区（同△3,653人）の都心3区に対しては、流入人口が流出口を下回る「流出超過」（計24,014人）となっていますが、3区以外の市区町村（流出口が5人未満の市町村を除く）に対しては流入超過となっています。（図表3-5④）

図表3-1 流入・流出地域別15歳以上就業者・通学者（2015年・2020年）



図表3-2 流入・流出地域別15歳以上就業者・通学者—新宿区(2010年~2020年)

地域	就業者・通学者					割合(%)			2015年~2020年の増減		流入超過人口(E-C)		
	2010年	2015年	2020年	就業者	通学者	2010年	2015年	2020年	増減数	増減率	2010年	2015年	2020年
新宿区内に常住 A(B+C+D)	155,768	147,018	134,101	88,553	45,548				-12,917	-8.8%			
新宿区内で従業・通学 B	57,705	49,711	54,959	15,709	39,250				5,248	10.6%			
(流出)他市区町村で従業・通学 C	76,945	69,286	72,861	66,911	5,950	100.0%	100.0%	100.0%	3,575	5.2%			
都内へ	62,857	61,605	65,259	60,066	5,193	81.7%	88.9%	89.6%	3,654	5.9%			
他区へ	59,236	58,123	61,942	57,391	4,551	77.0%	83.9%	85.0%	3,819	6.6%			
千代田区	13,134	13,317	15,174	14,307	867	17.1%	19.2%	20.8%	1,857	13.9%			
中央区	6,017	5,989	6,397	6,367	30	7.8%	8.6%	8.8%	408	6.8%			
港区	9,095	9,284	9,891	9,617	274	11.8%	13.4%	13.6%	607	6.5%			
文京区	3,429	3,414	3,378	2,814	564	4.5%	4.9%	4.6%	-36	-1.1%			
台東区	1,220	1,119	1,258	1,205	53	1.6%	1.6%	1.7%	139	12.4%			
墨田区	662	647	685	651	34	0.9%	0.9%	0.9%	38	5.9%			
江東区	2,108	2,346	2,466	2,403	63	2.7%	3.4%	3.4%	120	5.1%			
品川区	2,093	2,010	2,198	2,119	79	2.7%	2.9%	3.0%	188	9.4%			
目黒区	1,047	978	937	812	125	1.4%	1.4%	1.3%	-41	-4.2%			
大田区	1,030	929	1,045	989	56	1.3%	1.3%	1.4%	116	12.5%			
世田谷区	1,652	1,524	1,540	1,163	377	2.1%	2.2%	2.1%	16	1.0%			
渋谷区	5,578	5,253	5,509	5,149	360	7.2%	7.6%	7.6%	256	4.9%			
中野区	2,807	2,686	2,715	2,384	331	3.6%	3.9%	3.7%	29	1.1%			
杉並区	1,789	1,526	1,482	1,190	292	2.3%	2.2%	2.0%	-44	-2.9%			
豊島区	3,540	3,217	3,191	2,707	484	4.6%	4.6%	4.4%	-26	-0.8%			
北区	674	621	656	553	103	0.9%	0.9%	0.9%	35	5.6%			
荒川区	295	276	284	246	38	0.4%	0.4%	0.4%	8	2.9%			
板橋区	1,004	966	971	800	171	1.3%	1.4%	1.3%	5	0.5%			
練馬区	1,060	977	1,057	876	181	1.4%	1.4%	1.5%	80	8.2%			
足立区	375	372	364	346	18	0.5%	0.5%	0.5%	-8	-2.2%			
葛飾区	186	231	256	237	19	0.2%	0.3%	0.4%	25	10.8%			
江戸川区	441	441	488	456	32	0.6%	0.6%	0.7%	47	10.7%			
他市町村へ	3,621	3,482	3,317	2,675	642	4.7%	5.0%	4.6%	-165	-4.7%			
八王子市	472	454	388	246	142	0.6%	0.7%	0.5%	-66	-14.5%			
武蔵野市	490	461	431	341	90	0.6%	0.7%	0.6%	-30	-6.5%			
三鷹市	272	239	293	244	49	0.4%	0.3%	0.4%	54	22.6%			
調布市	289	271	264	224	40	0.4%	0.4%	0.4%	-7	-2.6%			
西東京市	183	190	165	150	15	0.2%	0.3%	0.2%	-25	-13.2%			
その他の市町村	1,915	1,867	1,776	1,470	306	2.5%	2.7%	2.4%	-91	-4.9%			
他県へ	6,273	6,456	6,230	5,543	687	8.2%	9.3%	8.6%	-226	-3.6%			
埼玉県	1,971	1,961	1,864	1,683	181	2.6%	2.8%	2.6%	-97	-4.9%			
千葉県	1,184	1,157	1,245	1,102	143	1.5%	1.7%	1.7%	88	7.6%			
神奈川県	2,580	2,590	2,491	2,177	314	3.4%	3.7%	3.4%	-99	-3.8%			
その他の道府県	538	748	630	581	49	0.7%	1.1%	0.9%	-118	-15.8%			
従業・通学先市区町村「不詳・外国」	7,815	1,225	1,372	1,302	70	10.2%	1.8%	1.9%	147	12.0%			
従業地・通学地「不詳」 D	21,118	28,021	6,281	5,933	348				-21,740	-77.6%			
(流入)他市区町村に常住 E	491,591	508,558	514,365	463,014	51,351	100.0%	100.0%	100.0%	5,807	1.1%	414,646	439,272	441,504
都内から	278,309	285,934	303,088	274,555	28,533	56.6%	56.2%	58.9%	17,154	6.0%	215,452	224,329	237,829
他区から	189,688	195,212	215,751	195,043	20,708	38.6%	38.4%	41.9%	20,539	10.5%	130,452	137,089	153,809
千代田区	1,159	1,181	1,462	1,289	173	0.2%	0.2%	0.3%	281	23.8%	-11,975	-12,136	-13,712
中央区	2,036	2,169	2,744	2,453	291	0.4%	0.4%	0.5%	575	26.5%	-3,820	-3,653	-3,653
港区	3,098	2,887	3,242	2,847	395	0.6%	0.6%	0.6%	355	12.3%	-5,997	-6,397	-6,649
文京区	6,202	6,030	6,719	5,756	963	1.3%	1.2%	1.3%	689	11.4%	2,773	2,616	3,341
台東区	2,356	2,516	3,104	2,832	272	0.5%	0.5%	0.6%	588	23.4%	1,136	1,397	1,846
墨田区	3,387	3,904	4,421	4,080	341	0.7%	0.8%	0.9%	517	13.2%	2,725	3,257	3,736
江東区	8,856	8,886	9,114	8,152	962	1.8%	1.7%	1.8%	228	2.6%	6,748	6,540	6,648
品川区	5,369	5,932	6,563	5,971	592	1.1%	1.2%	1.3%	631	10.6%	3,276	3,922	4,365
目黒区	4,685	5,092	5,158	4,660	498	1.0%	1.0%	1.0%	66	1.3%	3,638	4,114	4,221
大田区	7,647	8,470	8,565	7,564	1,001	1.7%	1.7%	1.6%	95	1.1%	6,617	7,541	7,520
世田谷区	20,311	19,640	22,784	20,548	2,236	4.1%	3.9%	4.4%	3,144	16.0%	18,659	18,116	21,244
渋谷区	6,700	7,185	7,527	7,022	505	1.4%	1.4%	1.5%	342	4.8%	1,122	1,932	2,018
中野区	18,242	18,983	20,289	18,362	1,927	3.7%	3.9%	3.7%	1,306	6.9%	15,435	16,297	17,574
杉並区	21,849	23,368	25,034	23,142	1,892	4.4%	4.6%	4.9%	1,666	7.1%	20,060	21,842	23,552
豊島区	8,578	9,416	10,402	9,284	1,118	1.7%	1.9%	2.0%	986	10.5%	5,038	6,199	7,211
北区	7,461	7,176	8,187	7,504	683	1.5%	1.4%	1.6%	1,011	14.1%	6,787	6,555	7,531
荒川区	3,154	3,466	3,684	3,292	392	0.6%	0.7%	0.7%	218	6.3%	2,859	3,190	3,400
板橋区	12,123	12,901	13,641	12,475	1,166	2.5%	2.5%	2.7%	740	5.7%	11,119	11,935	12,670
練馬区	23,829	22,209	28,241	25,803	2,638	4.8%	4.4%	5.5%	6,032	27.2%	22,769	21,232	27,184
足立区	7,384	7,233	7,878	7,038	840	1.5%	1.4%	1.5%	645	8.9%	7,009	6,861	7,514
葛飾区	5,314	5,709	5,824	5,289	535	1.1%	1.1%	1.1%	115	2.0%	5,128	5,478	5,568
江戸川区	9,948	10,859	11,168	9,880	1,288	2.0%	2.1%	2.2%	309	2.8%	9,507	10,418	10,680
他市町村から	88,621	90,722	87,337	79,512	7,825	18.0%	17.8%	17.0%	-3,385	-3.7%	85,000	87,240	84,020
八王子市	8,244	8,098	7,474	6,872	602	1.7%	1.6%	1.5%	-624	-7.7%	7,772	7,644	7,086
武蔵野市	4,416	4,872	4,643	4,199	444	0.9%	1.0%	0.9%	-229	-4.7%	3,926	4,411	4,212
三鷹市	4,899	5,092	5,259	4,817	442	1.0%	1.0%	1.0%	167	3.3%	4,627	4,853	4,966
調布市	7,676	8,468	8,217	7,621	596	1.6%	1.7%	1.6%	-251	-3.0%	7,387	8,197	7,953
西東京市	7,908	8,415	7,781	6,717	1,064	1.6%	1.7%	1.5%	-634	-7.5%	7,725	8,225	7,616
その他の市町村	55,478	55,777	53,963	49,286	4,677	11.0%	10.5%	11.0%	-1,814	-3.3%	53,563	53,910	52,187
他県から	213,282	222,624	211,277	188,459	22,818	43.4%	43.8%	41.1%	-11,347	-5.1%	207,009	216,168	205,047
埼玉県	85,261	86,332	82,242	74,769	7,473	17.3%	17.0%	16.0%	-4,090	-4.7%	83,290	84,371	80,378
千葉県	46,628	47,284	44,569	39,684	4,885	9.5%	9.3%	8.7%	-2,715	-5.7%	45,444	46,127	43,324
神奈川県	70,101	75,891	74,044	66,393	7,651	14.3%	14.9%	14.4%	-1,847	-2.4%	67,521	73,301	71,553
その他の道府県	11,292	13,117	10,422	7,613	2,809	2.3%	2.6%	2.0%	-2,695	-20.5%	10,754	12,369	9,792
従業地・通学地「不詳」 F	28,933	29,246	7,653	7,235	418				-21,593	-73.8%			
新宿区で従業・通学 G(B+E+F)	578,229	587,515	576,977	485,958	91,019				-10,538	-1.8%			
流入超過人口 H(E-C)	414,646	439,272	441,504	396,103	45,401				2,232	0.5%			
流入超過率 H/A	266.2%	298.8%	329.2%	447.3%	99.7%								

注) F 従業地・通学地「不詳」は、新宿区内に常住する従業・通学先市区町村「不詳・外国」とD 従業地・通学地「不詳」の合計

## 2 流入人口

「他県」から新宿区への流入（通勤・通学）が流入人口の41%を占め、埼玉県、神奈川県、千葉県に多い。市区町村では、横浜市、練馬区、杉並区、川崎市などからの流入が多く、人口比では西東京市、調布市、小金井市、武蔵野市などからの流入割合が高い。

2020年の新宿区で従業・通学する15歳以上通勤・通学者について、その流入人口（他市区町村に常住する就業者・通学者）をみると、流入人口総数（514,365人）のうち「都内他区」からの流入が215,751人（流入人口総数の41.9%）、「都内市町村」からの流入が87,337人（同17.0%）、「他県」からの流入が211,277人（同41.1%）となっています。

「他県」からの流入を県別にみると、埼玉県が82,242人（同16.0%）と最も多く、次いで神奈川県が74,044人（同14.4%）、千葉県が44,569人（同8.7%）となっており、これら3県で他県からの流入人口の95.1%を占めています。

2015年と比べると、総数で5,807人（1.1%）増加し、うち「都内他区」からの流入が20,539人（10.5%）増、「都内市町村」からの流入が3,385人（3.7%）減、「他県」からの流入が11,347人（5.1%）減となっています。

（図表 3-2, 3）

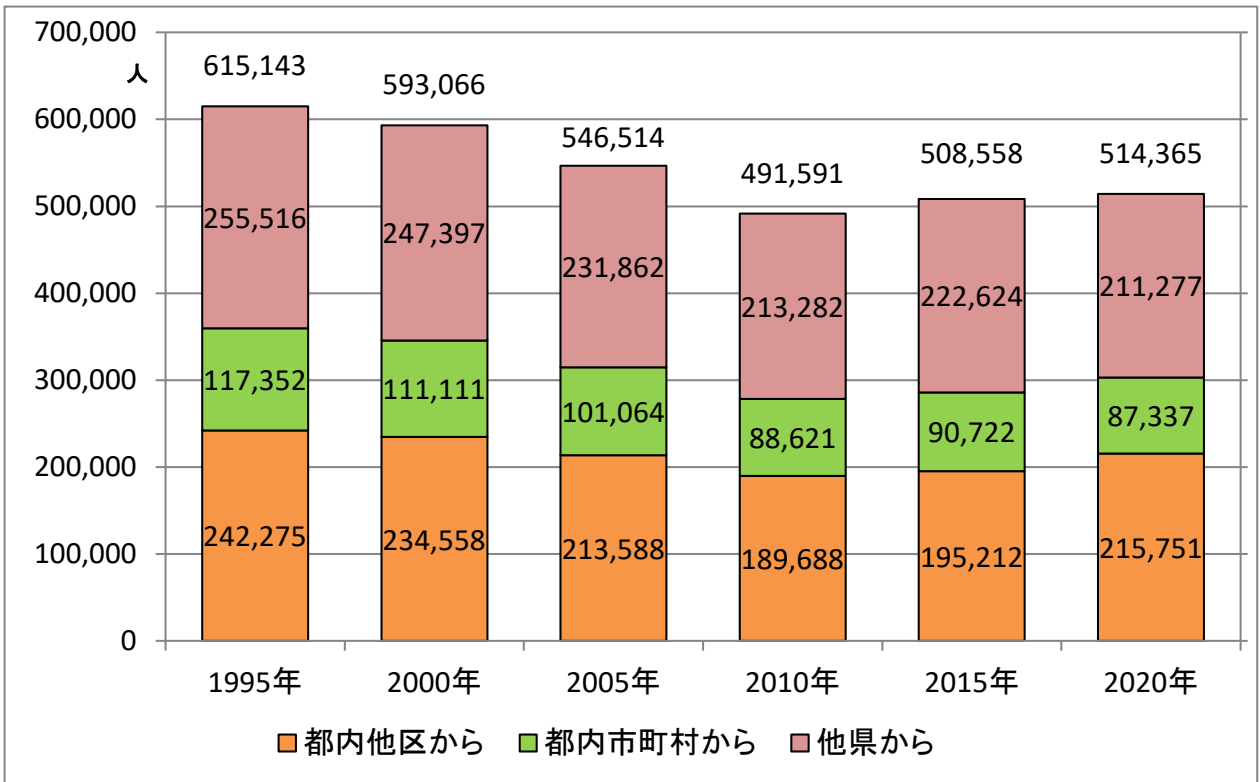
また、1995年以降の25年間の推移をみると、流入人口は2010年までは減少し続け、流入地域別にみても、1995年に「他県」からの流入が増加したのを除き、「都内他区」、「都内市町村」、「他県」からの流入はすべて減少し続けていました。2015年はすべての地域からの流入が増加していますが、2020年は「都内他区」の地域からのみ流入が増加しています。

（図表 3-3）

他市区町村から新宿区への流入が多い市区町村は、横浜市（29,192人）、練馬区（28,241人）、杉並区（25,034人）、川崎市（22,995人）、世田谷区（22,784人）、中野区（20,289人）など近隣区や人口規模の大きい市区が多くなっています。流入人口を市区町村の15歳以上人口比で見ると、西東京市、調布市、小金井市、武蔵野市など西側の市で高い割合となっています。

（図表 3-5①②）

図表 3-3 新宿区への流入人口（15歳以上通勤・通学者数）の推移（1995年～2020年）



### 3 流出口

新宿区常住者の「都内他区」への流出（通勤・通学）が流出人口の85%を占める。うち都心3区（千代田区、港区、中央区）への流出が流出人口の43%を占め、隣接4区（渋谷区・文京区・豊島区・中野区）と合わせると流出人口の63%を占める。

2020年の新宿区に常住する15歳以上就業者・通学者について、その流出人口（他市区町村で従業・通学する就業者・通学者）の通勤・通学先をみると、流出人口総数（72,861人）のうち「都内他区」への流出が61,942人（流出人口総数の85.0%）、「都内市町村」への流出が3,317人（同4.6%）、「他県」への流出が6,230人（同8.6%）となっています。

2015年と比べると、総数で3,575人（5.2%）増加し、うち「都内他区」への流出が3,819人（6.6%）増、「都内市町村」への流出が165人（4.7%）減となり、「他県」への流出は226人（3.5%）減となっています。

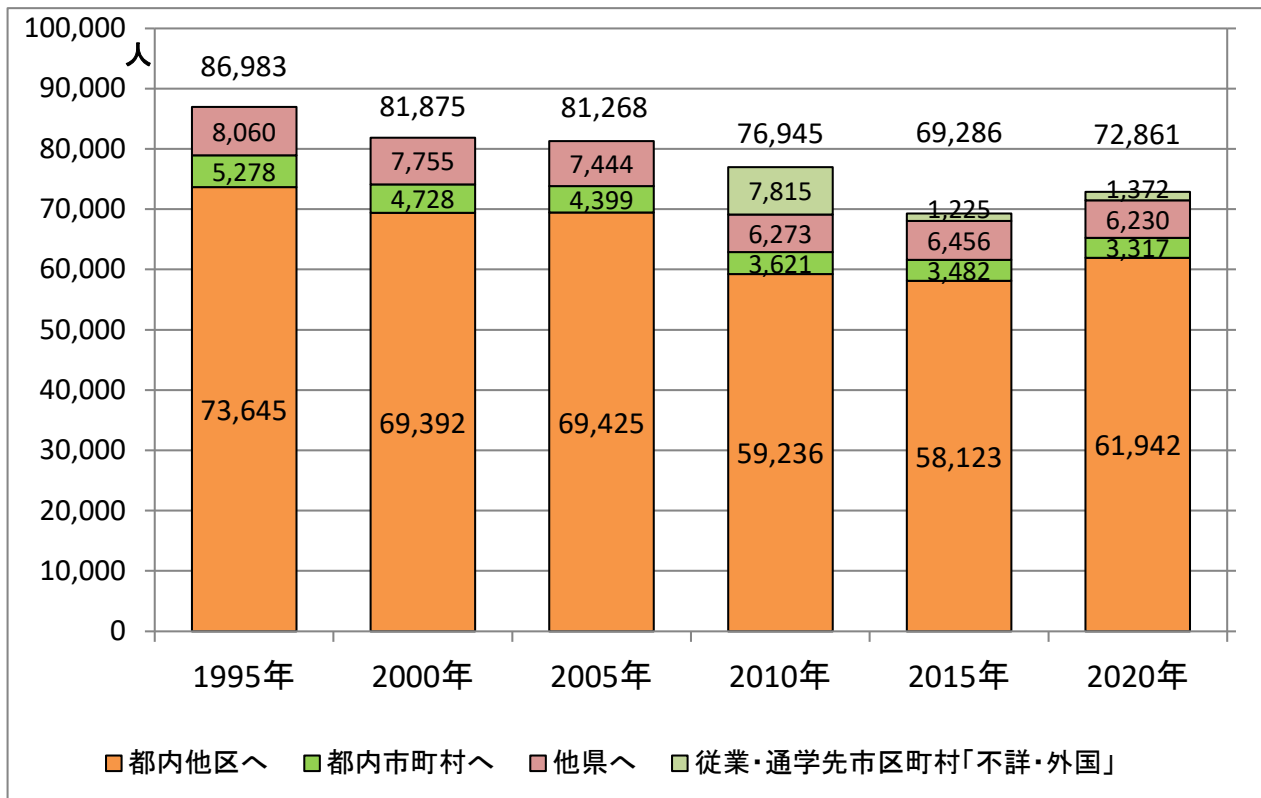
（図表3-2,4）

また、1995年以降の25年間の推移をみると、流出人口は2015年まで減少しており、2020年は1995年と比べて14,122人（19.4%）減少しています。流出地域別にみると、2005年の「都内他区」、2015年の「他県」、2020年の「都内他区」への流出が微増したのを除き、すべての地域への流出が減少してきました。

（図表3-4）

新宿区から他市区町村への流出が多い市区町村は、千代田区（15,174人）、港区（9,891人）、中央区（6,397人）の都心3区で、その合計（31,462人）は流出人口総数の43.2%を占めます。これに、渋谷区、文京区、豊島区、中野区といった新宿区に隣接する区が続き、都心3区とこれら隣接4区の合計（46,255人）は流出人口総数の63.5%となります。さらに新宿区内での就業者・通学者（54,959人）と合わせると新宿区に常住する15歳以上就業者・通学者（127,820人、従業地・通学地「不詳」を除く）の79.2%を占めます。新宿区常住者の約8割が新宿区内、都心3区、隣接区といった近隣の職場や学校に従業、通学していることがわかります。（図表3-5③）

図表3-4 新宿区からの流出人口（15歳以上通勤・通学者数）の推移（1995年～2020年）





図表 3-5 新宿区への流入・流出人口の多い市区町村（各上位 50 位）（2020 年）

①他市区町村から新宿区への流入人口（15歳以上就業者・通学者）

	市区町村名	流入人口
1	横浜市	29,192
2	練馬区	28,241
3	杉並区	25,034
4	川崎市	22,995
5	世田谷区	22,784
6	中野区	20,289
7	さいたま市	18,605
8	板橋区	13,641
9	江戸川区	11,168
10	豊島区	10,402
11	川口市	9,645
12	江東区	9,114
13	大田区	8,565
14	調布市	8,217
15	北区	8,187
16	足立区	7,878
17	西東京市	7,781
18	市川市	7,750
19	渋谷区	7,527
20	八王子市	7,474
21	船橋市	6,966
22	文京区	6,719
23	品川区	6,563
24	相模原市	6,544
25	府中市	6,235
26	所沢市	6,107
27	町田市	6,016
28	千葉市	5,961
29	葛飾区	5,824
30	三鷹市	5,259
31	松戸市	5,192
32	目黒区	5,158
33	小平市	5,040
34	武蔵野市	4,643
35	墨田区	4,421
36	東村山市	4,086
37	小金井市	3,831
38	柏市	3,732
39	荒川区	3,684
40	川越市	3,452
41	戸田市	3,411
42	多摩市	3,369
43	国分寺市	3,353
44	港区	3,242
45	朝霞市	3,207
46	日野市	3,158
47	台東区	3,104
48	立川市	2,997
49	和光市	2,806
50	越谷市	2,789

②流入人口の人口比（新宿区への流入人口/各市区町村の15歳以上人口）

	市区町村名	流入人口割合
1	西東京市	10.9%
2	調布市	9.9%
3	小金井市	8.7%
4	武蔵野市	8.7%
5	狛江市	8.3%
6	和光市	7.9%
7	東村山市	7.9%
8	小平市	7.9%
9	三鷹市	7.8%
10	国分寺市	7.5%
11	中野区	6.8%
12	府中市	6.6%
13	多摩市	6.5%
14	東久留米市	6.2%
15	戸田市	6.2%
16	稲城市	6.1%
17	朝霞市	5.9%
18	国立市	5.5%
19	志木市	5.5%
20	清瀬市	5.1%
21	杉並区	5.0%
22	所沢市	5.0%
23	日野市	5.0%
24	蕨市	4.9%
25	立川市	4.8%
26	富士見市	4.6%
27	東大和市	4.6%
28	新座市	4.5%
29	練馬区	4.4%
30	川口市	4.2%
31	町田市	4.2%
32	ふじみ野市	4.1%
33	八王子市	4.0%
34	市川市	3.9%
35	豊島区	3.9%
36	渋谷区	3.8%
37	昭島市	3.6%
38	浦安市	3.5%
39	狭山市	3.5%
40	文京区	3.4%
41	三芳町	3.4%
42	流山市	3.1%
43	船橋市	2.9%
44	蓮田市	2.9%
45	福生市	2.9%
46	入間市	2.9%
47	松戸市	2.8%
48	川越市	2.8%
49	白岡市	2.8%
50	世田谷区	2.7%

③新宿区から他市区町村への流出人口（15歳以上就業者・通学者）

	市区町村名	流出人口
1	千代田区	15,174
2	港区	9,891
3	中央区	6,397
4	渋谷区	5,509
5	文京区	3,378
6	豊島区	3,191
7	中野区	2,715
8	江東区	2,466
9	品川区	2,198
10	世田谷区	1,540
11	杉並区	1,482
12	台東区	1,258
13	横浜市	1,255
14	練馬区	1,057
15	大田区	1,045
16	板橋区	971
17	目黒区	937
18	川崎市	747
19	墨田区	685
20	北区	656
21	さいたま市	509
22	江戸川区	488
23	武蔵野市	431
24	八王子市	388
25	足立区	364
26	三鷹市	293
27	荒川区	284
28	調布市	264
29	葛飾区	256
30	千葉市	253
31	府中市	246
32	立川市	226
33	小平市	208
34	市川市	174
35	西東京市	165
36	浦安市	160
37	町田市	159
38	川口市	157
39	船橋市	152
40	多摩市	139
41	所沢市	133
42	小金井市	132
43	川越市	110
44	相模原市	110
45	戸田市	107
46	和光市	101
47	国分寺市	99
48	厚木市	98
49	松戸市	89
50	柏市	88

都内他区	215,751
都内市町村	87,337
埼玉県	82,242
千葉県	44,569
神奈川県	74,044

都内他区	2.7%
都内市町村	2.4%
埼玉県	1.3%
千葉県	0.8%
神奈川県	0.9%

都内他区	61,942
都内市町村	3,317
埼玉県	1,864
千葉県	1,245
神奈川県	2,491

※市区町村名の網掛けの色は、上記の地域区分による。

(参考)

新宿区で就業・通学	54,959
-----------	--------

(参考)

新宿区で就業・通学	19.2%
-----------	-------

(参考)

上位3区(都心区)	31,462
上位7区(都心・隣接区)	46,255

④新宿区への流入超過人口(15歳以上就業者・通学者)

	市区町村名	流入超過人口	流入人口	流出人口
1	横浜市	27,937	29,192	1,255
2	練馬区	27,184	28,241	1,057
3	杉並区	23,552	25,034	1,482
4	川崎市	22,248	22,995	747
5	世田谷区	21,244	22,784	1,540
6	さいたま市	18,096	18,605	509
7	中野区	17,574	20,289	2,715
8	板橋区	12,670	13,641	971
9	江戸川区	10,680	11,168	488
10	川口市	9,488	9,645	157
11	調布市	7,953	8,217	264
12	西東京市	7,616	7,781	165
13	市川市	7,576	7,750	174
14	北区	7,531	8,187	656
15	大田区	7,520	8,565	1,045
16	足立区	7,514	7,878	364
17	豊島区	7,211	10,402	3,191
18	八王子市	7,086	7,474	388
19	船橋市	6,814	6,966	152
20	江東区	6,648	9,114	2,466
21	相模原市	6,434	6,544	110
22	府中市	5,989	6,235	246
23	所沢市	5,974	6,107	133
24	町田市	5,857	6,016	159
25	千葉市	5,708	5,961	253
26	葛飾区	5,568	5,824	256
27	松戸市	5,103	5,192	89
28	三鷹市	4,966	5,259	293
29	小平市	4,832	5,040	208
30	品川区	4,365	6,563	2,198
31	目黒区	4,221	5,158	937
32	武蔵野市	4,212	4,643	431
33	東村山市	4,004	4,086	82
34	墨田区	3,736	4,421	685
35	小金井市	3,699	3,831	132
36	柏市	3,644	3,732	88
37	荒川区	3,400	3,684	284
38	川越市	3,342	3,452	110
39	文京区	3,341	6,719	3,378
40	戸田市	3,304	3,411	107
41	国分寺市	3,254	3,353	99
42	多摩市	3,230	3,369	139
43	朝霞市	3,135	3,207	72
44	日野市	3,084	3,158	74
45	立川市	2,771	2,997	226
46	越谷市	2,744	2,789	45
47	和光市	2,705	2,806	101
48	藤沢市	2,605	2,681	76
49	新座市	2,592	2,667	75
50	狛江市	2,576	2,606	30

	都内他区	153,809	215,751	61,942
	都内市町村	84,020	87,337	3,317
	埼玉県	80,378	82,242	1,864
	千葉県	43,324	44,569	1,245
	神奈川県	71,553	74,044	2,491

(参考)流出超過となる市区町村

	中央区	△ 3,653	2,744	6,397
	港区	△ 6,649	3,242	9,891
	千代田区	△ 13,712	1,462	15,174

⑤流入・流出人口比率(流入人口 / 流出人口)

※流入1,000人以上の市区町村

	市区町村名	流入・流出人口比率	流入人口	流出人口
1	茅ヶ崎市	208.5	1,251	6
2	富士見市	158.9	1,907	12
3	春日部市	128.7	1,287	10
4	座間市	110.8	1,108	10
5	流山市	105.8	2,221	21
6	我孫子市	100.7	1,108	11
7	狛江市	86.9	2,606	30
8	大和市	86.0	1,719	20
9	入間市	77.8	1,556	20
10	蕨市	73.5	1,396	19
11	越谷市	62.0	2,789	45
12	川口市	61.4	9,645	157
13	稲城市	59.5	2,024	34
14	相模原市	59.5	6,544	110
15	志木市	58.5	1,522	26
16	松戸市	58.3	5,192	89
17	上尾市	57.2	2,287	40
18	東大和市	56.8	1,362	24
19	草加市	53.8	2,150	40
20	三郷市	52.3	1,254	24
21	東村山市	49.8	4,086	82
22	西東京市	47.2	7,781	165
23	所沢市	45.9	6,107	133
24	狹山市	45.9	1,927	42
25	船橋市	45.8	6,966	152
26	ふじみ野市	45.5	1,685	37
27	朝霞市	44.5	3,207	72
28	市川市	44.5	7,750	174
29	横須賀市	44.2	1,104	25
30	鎌倉市	44.0	1,275	29
31	日野市	42.7	3,158	74
32	柏市	42.4	3,732	88
33	久喜市	40.7	1,059	26
34	八千代市	37.8	1,627	43
35	町田市	37.8	6,016	159
36	東久留米市	37.5	2,365	63
37	さいたま市	36.6	18,605	509
38	新座市	35.6	2,667	75
39	藤沢市	35.3	2,681	76
40	国分寺市	33.9	3,353	99
41	戸田市	31.9	3,411	107
42	川越市	31.4	3,452	110
43	調布市	31.1	8,217	264
44	川崎市	30.8	22,995	747
45	小金井市	29.0	3,831	132
46	昭島市	28.7	1,523	53
47	和光市	27.8	2,806	101
48	練馬区	26.7	28,241	1,057
49	府中市	25.3	6,235	246
50	清瀬市	25.3	1,263	50

	都内他区	3.5	215,751	61,942
	都内市町村	26.3	87,337	3,317
	埼玉県	44.1	82,242	1,864
	千葉県	35.8	44,569	1,245
	神奈川県	29.7	74,044	2,491

(参考)比率が1未満となる市区町村

	中央区	0.4	2,744	6,397
	港区	0.3	3,242	9,891
	千代田区	0.1	1,462	15,174

## IV 昼間人口・夜間人口

### 1 新宿区の昼間人口・夜間人口

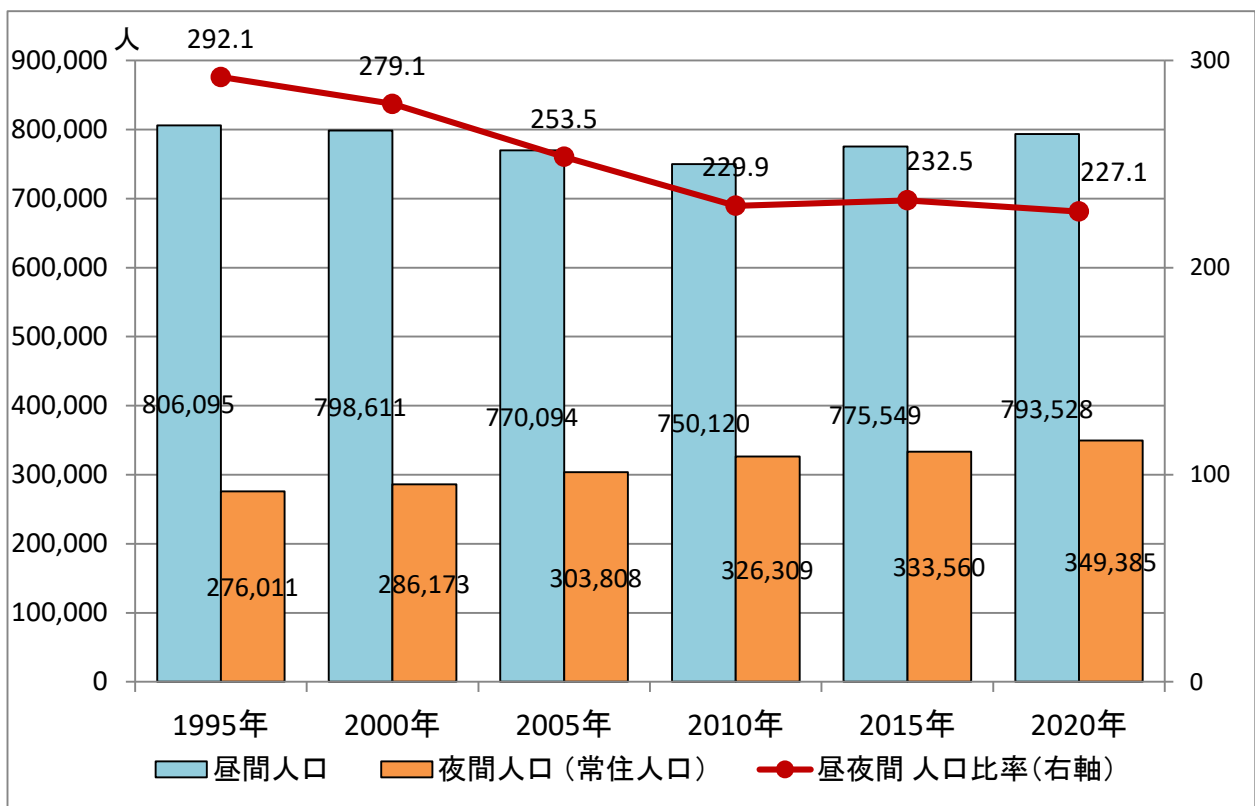
新宿区の昼間人口は79.4万人、夜間人口は34.9万人で、昼夜間人口比率は227.1となり、2015年と比べてやや低下した。

2020年の新宿区の昼間人口は793,528人、夜間人口（常住人口）は349,385人で、昼夜間人口比率（夜間人口100人当たりの昼間人口）は227.1で、夜間人口の約2.3倍の昼間人口がいることになります。

1995年以降の昼夜間人口比率の推移をみると、1995年から2010年まで低下し続け、2015年はやや上昇しましたが、2020年は2015年（232.5）と比べて低下（5.4ポイント）しました。

（図表4-1）

図表4-1 昼間人口・夜間人口及び昼夜間人口比率の推移（1995年～2020年）



	昼間人口 A 1)	夜間人口 (常住人口) B 2)	昼夜間 人口比率 A/B×100 3)	流出人口 C 4)	流入人口 D 5)	流入超過人口 D-C 6)
1995年	806,095	276,011	292.1	89,548	619,632	530,084
2000年	798,611	286,173	279.1	84,505	596,943	512,438
2005年	770,094	303,808	253.5	83,741	550,027	466,286
2010年	750,120	326,309	229.9	79,579	494,845	415,266
2015年	775,549	333,560	232.5	71,044	511,792	440,748
2020年	793,528	349,385	227.1	74,725	517,476	442,751

1) 昼間人口 A=夜間人口 B-流出人口 C+流入人口 D。ただし、昼間人口には、「従業・通学先市区町村不詳」を2010年に8,545人、2015年に1,241人、2020年に1,392人を含んでいるため、当該計算結果と表の昼間人口とは一致しない。

2) 1990年～2005年の夜間人口には、年齢「不詳」の者を除いている。

3) 4) 5) 「流出人口」、「流入人口」、「流入超過人口」には15歳未満人口も含むため、P18～P23(15歳以上人口)の数値と一致しない。



## 2 特別区の昼間人口・夜間人口

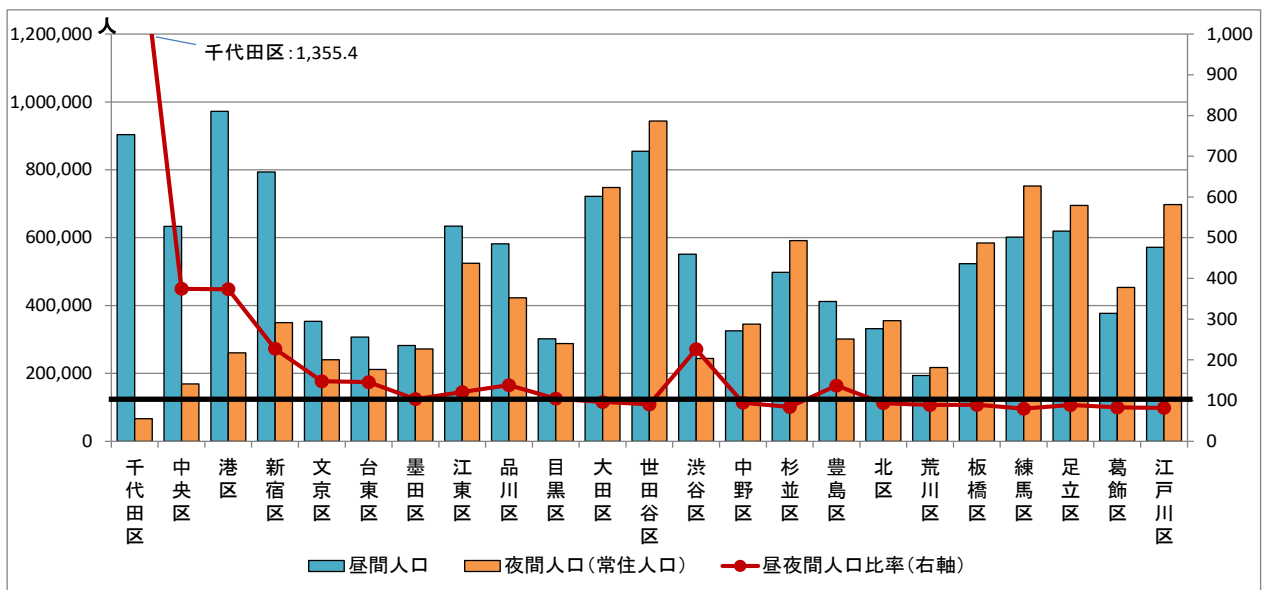
特別区内での昼間人口は港区が最も多く、新宿区は4番目に多い。昼夜間人口比率は千代田区が最も高く、新宿区は4番目に高い。

2020年の特別区の昼間人口をみると、港区が972,673人で最も多く、次いで千代田区の903,780人、世田谷区の854,838人となっており、新宿区(793,528人)は4番目となっています。

昼夜間人口比率(夜間人口100人当たりの昼間人口)を区別にみると、千代田区が1355.4で最も高く、次いで中央区の374.4、港区の373.4となっており、新宿区は4番目となっています。12区が100を上回っている一方、練馬区の79.9、江戸川区の81.9、葛飾区の83.2など11区が100を下回っています。

なお、千代田区の昼夜間人口比率は全国の市区町村の中で最も高く、新宿区も6番目に高くなっています。

図表4-2 特別区の昼間人口・夜間人口及び昼夜間人口比率(2020年)



	昼間人口	夜間人口	流出人口	流入人口	流入超過人口	昼夜間人口比率	2015年		
	A 1)	B	C	D	D-C	A/B × 100	昼間人口	夜間人口	昼夜間人口比率
千代田区	903,780	66,680	14,068	850,924	836,856	1355.4	853,068	58,406	1460.6
中央区	633,390	169,179	49,461	513,030	463,569	374.4	608,603	141,183	431.1
港区	972,673	260,486	48,329	759,827	711,498	373.4	940,785	243,283	386.7
新宿区	793,528	349,385	74,725	517,476	442,751	227.1	775,549	333,560	232.5
文京区	353,648	240,069	76,038	188,585	112,547	147.3	346,132	219,724	157.5
台東区	307,176	211,444	57,075	151,748	94,673	145.3	303,931	198,073	153.4
墨田区	281,971	272,085	87,646	95,956	8,310	103.6	279,181	256,274	108.9
江東区	633,813	524,310	153,041	260,182	107,141	120.9	608,532	498,109	122.2
品川区	582,156	422,488	128,536	286,241	157,705	137.8	544,022	386,855	140.6
目黒区	301,801	288,088	84,528	96,943	12,415	104.8	293,832	277,622	105.8
大田区	722,027	748,081	201,779	172,370	-29,409	96.5	693,865	717,082	96.8
世田谷区	854,838	943,664	271,974	178,827	-93,147	90.6	856,870	903,346	94.9
渋谷区	551,344	243,883	57,407	363,883	306,476	226.1	539,109	224,533	240.1
中野区	325,767	344,880	105,185	84,510	-20,675	94.5	313,270	328,215	95.4
杉並区	498,067	591,108	184,821	89,278	-95,543	84.3	479,975	563,997	85.1
豊島区	412,070	301,599	86,227	195,287	109,060	136.6	417,146	291,167	143.3
北区	332,018	355,213	108,523	83,137	-25,386	93.5	329,753	341,076	96.7
荒川区	193,640	217,475	70,027	44,695	-25,332	89.0	194,004	212,264	91.4
板橋区	523,358	584,483	157,560	93,184	-64,376	89.5	508,099	561,916	90.4
練馬区	601,359	752,608	229,774	74,252	-155,522	79.9	605,084	721,722	83.8
足立区	619,375	695,043	168,836	88,593	-80,243	89.1	608,968	670,122	90.9
葛飾区	376,832	453,093	132,681	53,158	-79,523	83.2	372,335	442,913	84.1
江戸川区	571,717	697,932	200,048	68,812	-131,236	81.9	561,479	681,298	82.4

1) 昼間人口=夜間人口-流出人口+流入人口。ただし、昼間人口には、「従業・通学先市区町村不詳・外国」の人口を含むため、当該計算結果と表の昼間人口とは一致しない。

図表 4-3 (参考) 21 大都市の昼間人口・夜間人口・昼夜間人口比率 (2020 年)

	昼間人口	夜間人口	昼夜間人口比率
札幌市	1,974,164	1,973,395	100.0
仙台市	1,152,192	1,096,704	105.1
さいたま市	1,229,480	1,324,025	92.9
千葉市	956,669	974,951	98.1
特別区部	12,346,348	9,733,276	126.8
横浜市	3,495,975	3,777,491	92.5
川崎市	1,342,397	1,538,262	87.3
相模原市	645,219	725,493	88.9
新潟市	799,446	789,275	101.3
静岡市	713,197	693,389	102.9
浜松市	783,766	790,718	99.1
名古屋市	2,594,018	2,332,176	111.2
京都市	1,586,326	1,463,723	108.4
大阪市	3,534,521	2,752,412	128.4
堺市	777,430	826,161	94.1
神戸市	1,560,753	1,525,152	102.3
岡山市	744,752	724,691	102.8
広島市	1,214,150	1,200,754	101.1
北九州市	958,487	939,029	102.1
福岡市	1,753,857	1,612,392	108.8
熊本市	750,814	738,865	101.6

図表 4-4 (参考) 昼夜間人口比率の全国上位市区町村 (2020 年)

順位	市区町村	昼間人口	夜間人口	昼夜間人口比率
1	千代田区	903,780	66,680	1355.4
2	福島県大熊町	4,985	847	588.5
3	中央区	633,390	169,179	374.4
4	港区	972,673	260,486	373.4
5	愛知県飛島村	12,923	4,575	282.5
6	新宿区	793,528	349,385	227.1
7	渋谷区	551,344	243,883	226.1
8	福島県富岡町	4,334	2,128	203.7
9	福島県浪江町	3,894	1,923	202.5
10	栃木県芳賀町	30,033	14,961	200.7
11	福島県葛尾村	810	420	192.9
12	京都府久御山町	28,497	15,250	186.9
13	宮城県大衡村	10,700	5,849	182.9
14	青森県六ヶ所村	17,715	10,367	170.9
15	福島県飯舘村	2,230	1,318	169.2
16	千葉県芝山町	11,332	7,033	161.1
17	北海道泊村	2,507	1,569	159.8
18	神奈川県箱根町	17,307	11,293	153.3
19	茨城県五霞町	12,145	8,093	150.1
20	文京区	353,648	240,069	147.3

※夜間人口が0人であった福島県双葉町は除く。

(参考) 2020年国勢調査に用いた産業分類

産業大分類(A~T)、産業中分類(1)~(99)

<p><b>A 農業, 林業</b></p> <p>(1) 農業</p> <p>(2) 林業</p> <p><b>B 漁業</b></p> <p>(3) 漁業(水産養殖業を除く)</p> <p>(4) 水産養殖業</p> <p><b>C 鉱業, 採石業, 砂利採取業</b></p> <p>(5) 鉱業, 採石業, 砂利採取業</p> <p><b>D 建設業</b></p> <p>(6) 建設業</p> <p><b>E 製造業</b></p> <p>(9) 食料品製造業</p> <p>(10) 飲料・たばこ・飼料製造業</p> <p>(11) 繊維工業</p> <p>(12) 木材・木製品製造業(家具を除く)</p> <p>(13) 家具・装備品製造業</p> <p>(14) パルプ・紙・紙加工品製造業</p> <p>(15) 印刷・同関連業</p> <p>(16) 化学工業</p> <p>(17) 石油製品・石炭製品製造業</p> <p>(18) プラスチック製品製造業(別掲を除く)</p> <p>(19) ゴム製品製造業</p> <p>(20) なめし革・同製品・毛皮製造業</p> <p>(21) 窯業・土石製品製造業</p> <p>(22) 鉄鋼業</p> <p>(23) 非鉄金属製造業</p> <p>(24) 金属製品製造業</p> <p>(25) はん用機械器具製造業</p> <p>(26) 生産用機械器具製造業</p> <p>(27) 業務用機械器具製造業</p> <p>(28) 電子部品・デバイス・電子回路製造業</p> <p>(29) 電気機械器具製造業</p> <p>(30) 情報通信機械器具製造業</p> <p>(31) 輸送用機械器具製造業</p> <p>(32) その他の製造業</p> <p><b>F 電気・ガス・熱供給・水道業</b></p> <p>(33) 電気・ガス・熱供給・水道業</p> <p><b>G 情報通信業</b></p> <p>(37) 通信業</p> <p>(38) 放送業</p> <p>(39) 情報サービス業</p> <p>(40) インターネット附属サービス業</p> <p>(41) 映像・音声・文字情報制作業</p> <p><b>H 運輸業, 郵便業</b></p> <p>(42) 鉄道業</p> <p>(43) 道路旅客運送業</p> <p>(44) 道路貨物運送業</p> <p>(45) 水運業</p> <p>(46) 航空運輸業</p> <p>(47) 倉庫業</p> <p>(48) 運輸に附帯するサービス業</p> <p>(49) 郵便業(信書便事業を含む)</p>	<p><b>I 卸売業, 小売業</b></p> <p>(50) 卸売業</p> <p>(56) 各種商品小売業</p> <p>(57) 織物・衣服・身の回り品小売業</p> <p>(58) 飲食料品小売業</p> <p>(59) 機械器具小売業</p> <p>(60) その他の小売業</p> <p><b>J 金融業, 保険業</b></p> <p>(62) 金融業, 保険業</p> <p><b>K 不動産業, 物品賃貸業</b></p> <p>(68) 不動産業</p> <p>(70) 物品賃貸業</p> <p><b>L 学術研究, 専門・技術サービス業</b></p> <p>(71) 学術・開発研究機関</p> <p>(72) 専門サービス業(他に分類されないもの)</p> <p>(73) 広告業</p> <p>(74) 技術サービス業(他に分類されないもの)</p> <p><b>M 宿泊業, 飲食サービス業</b></p> <p>(75) 宿泊業</p> <p>(76) 飲食店</p> <p>(77) 持ち帰り・配達飲食サービス業</p> <p><b>N 生活関連サービス業, 娯楽業</b></p> <p>(78) 洗濯・理容・美容・浴場業</p> <p>(79) その他の生活関連サービス業</p> <p>(80) 娯楽業</p> <p><b>O 教育, 学習支援業</b></p> <p>(81) 学校教育</p> <p>(82) その他の教育, 学習支援業</p> <p><b>P 医療, 福祉</b></p> <p>(83) 医療業</p> <p>(84) 保健衛生</p> <p>(85) 社会保険・社会福祉・介護事業</p> <p><b>Q 複合サービス事業</b></p> <p>(86) 郵便局</p> <p>(87) 協同組合(他に分類されないもの)</p> <p><b>R サービス業(他に分類されないもの)</b></p> <p>(88) 廃棄物処理業</p> <p>(89) 自動車整備業</p> <p>(90) 機械等修理業(別掲を除く)</p> <p>(91) 職業紹介・労働者派遣業</p> <p>(92) その他の事業サービス業</p> <p>(93) 政治・経済・文化団体</p> <p>(94) 宗教</p> <p>(95) その他のサービス業</p> <p>(96) 外国公務</p> <p><b>S 公務(他に分類されるものを除く)</b></p> <p>(97) 国家公務</p> <p>(98) 地方公務</p> <p><b>T 分類不能の産業</b></p> <p>(99) 分類不能の産業</p>
---	---

2020（令和 2）年国勢調査  
就業状態等基本集計結果  
－ 新宿区の概要 －

2022（令和 4）年 9 月発行

新宿区新宿自治創造研究所  
（新宿区西新宿 7-5-8 新宿都税事務所 2 階）  
内線 8140 ～ 2  
電 話 （03）3365-3474（直通）  
F A X （03）3365-3472