



【問合せ先】

新宿清掃事務所(下落合2-1-1) ☎03-3950-2923 ㊚03-3950-2932
 新宿東清掃センター(四谷三栄町10-16) ☎03-3353-9471 ㊚03-3353-9505
 歌舞伎町清掃センター(歌舞伎町2-42-7) ☎03-3200-5339 ㊚03-5272-3494
 ごみ減量リサイクル課(歌舞伎町1-4-1) ☎03-5273-3318 ㊚03-5273-4070

令和2年(2020年)

3/15

No.77 発行/新宿区
 編集/新宿清掃事務所

水銀による環境汚染を防ごう

「水銀による環境の汚染の防止に関する法律」で、水銀使用製品廃棄物の適正な回収が新たに市区町村の責務として定められました。また、二十三区のごみの最終処分を担っている東京都の埋立処分場でも、令和2年4月から蛍光灯等の水銀使用製品の埋め立てが禁止となります。水銀による土壌汚染や地下水汚染から人と環境を守るため、水銀使用製品の適切な排出にご協力をお願いします。

水銀使用製品は「金属・陶器・ガラスごみ」の収集日に別袋で!!

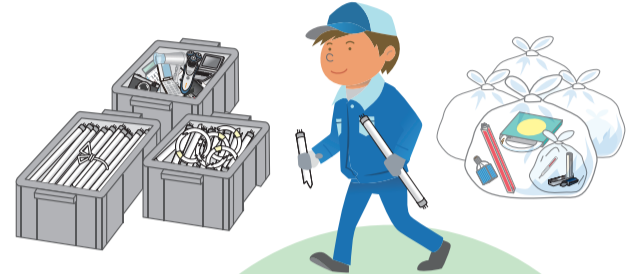
● 蛍光灯 (蛍光管・直管型・環型・電球型)

割れないように購入時のケースに入れるか、新聞などで包んでください。割れてしまったものは、小袋に入れ袋の口をしぼってください。

● 水銀式体温計・水銀式血圧計

中身の見える小袋に入れ、水銀が漏れないようにしてお出してください。(一例として、付属のケースに入れたり、袋の口をしぼったりしてください)

※電子式のものなど水銀が使用されていないものは、他の「金属・陶器・ガラスごみ」と一緒に出してください。



金属・陶器・ガラスごみからピックアップ回収

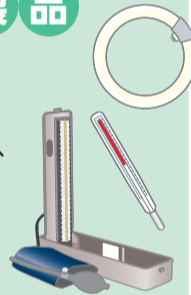
資源・ごみ集積所から収集した金属・陶器・ガラスごみは、選別作業場所へ搬入します。選別作業場所では手作業による選別回収(ピックアップ回収)で、以下のものを資源化しています。

金属・陶器・ガラスごみは、不燃ごみ処理センターで破碎し、東京港にある中央防波堤外側の埋立処分場に埋め立てていますが、蛍光灯等の水銀使用製品は令和2年4月から埋立処分ができません。



水銀使用製品

平成28年4月から実施しています。専門業者に引き渡し、水銀は、焙焼工程を経て気化させ、確実に回収し、適正に処理しています。ガラスや金口の部分は、再資源化しています。



平成30年度実績	蛍光灯等	42t
	水銀式体温計	548本
	水銀式血圧計	42台

使用済小型電子機器等

平成30年4月から本格実施しています。小型電子機器等には都市鉱山と呼ばれているほど有用金属が多く含まれています。「使用済小型電子機器等のリサイクルに関する法律」に基づき、認定事業者に引渡し再資源化しています。

平成30年度実績

177t



適正な排出にご協力ください!

● 小型充電式電池

金属・陶器・ガラスごみの収集運搬の作業中に、小型充電式電池が原因の発煙・発火事例がありました。幸い、火災には至りませんでしたが、大変危険なことです。

小型充電式電池は、携帯電話、スマートフォン、デジタルカメラ、モバイルバッテリー、コードレスタイプの掃除機など多くの小型家庭用電気機器に使用されています。小型充電式電池は、資源有効活用促進法という法律で、メーカー等によるリサイクルが義務付けられており、ごみとして「資源・ごみ集積所」に出すことはできません。

一般社団法人 JBRC の回収協力店で回収を行っていますので、回収協力店へお持ち込みください。回収協力店は、一般社団法人 JBRC (☎03-6403-5673 ホームページ http://www.jbrc.com/general/recycle_kensaku/) でご確認ください。

また、取り外しが不可能な製品については、無理に製品から取り外さずに、「金属・陶器・ガラスごみ」または「粗大ごみ」に出してください。



● 注射針

金属・陶器・ガラスごみからの選別作業中に、作業員が注射針を指に刺してしまふ事故が発生しました。受傷者は直ちに医療機関を受診しましたが、幸い感染症の発症には至りませんでした。

在宅医療による廃棄物のうち、注射針等鋭利な物は「資源・ごみ集積所」に出すことはできません。不要となった注射針は専用回収容器に入れて、購入した薬局へ戻してください。



令和元年度 まちの美化推進・ごみ減量及びリサイクル功労者表彰式・記念講演会

令和2年1月23日(木)、新宿文化センターにて、まちの環境美化推進に多大な功労のあった団体、事業活動の中でごみ減量とリサイクルの推進に優れた取り組みをしている事業者及び、資源の集団回収を通じてごみ減量とリサイクルの推進に功労のあった個人や団体を表彰しました。

●まちの美化推進の部(順不同、敬称略)

【表彰状】

さかえ通り商店会、四谷二丁目町会青年部、富久町中町会、市谷台町町会、若松町町会、戸山三丁目南町会

●事業者の部(50音順、敬称略)

【表彰状】 損保ジャパン日本興亜本社ビル(損害保険ジャパン日本興亜(株))

【感謝状】 川辺新宿御苑前ビル(川辺(株))、新菱冷熱工業株式会社本社ビル(新菱冷熱工業(株))、パックスビル(昭和パックス(株))

●集団回収の部(個人50音順、団体登録番号順、敬称略)

【表彰状】 10年以上、資源集団回収活動を行い功労のあった個人

上條邦男(笹筒町町会)、功刀知多井(中井町会)、齋木ヒロ(河田町町会)、佐藤幹雄(四谷二丁目町会)、森田歌子(戸山ハイツ35号棟自治会)

【表彰状】 10年以上、資源集団回収活動を行い功労のあった団体

戸山ハイツ25号棟自治会、東富久町親和会、ライオンズマンション中落合管理組合

【感謝状】 5年以上、資源集団回収活動を実践している団体

ザ・レジデンス早稲田管理組合、マジェスティハウス新宿御苑パークナード管理組合、デュオ・スカーラ西新宿Ⅱ管理組合、中落合シティハウス管理組合、ウインズ落合管理組合、落合シティタワー管理組合、ライオンズ新宿中落合管理組合、ザ・ミッドハウス新宿御苑管理組合、クレヴィア神楽坂管理組合、パークコート神楽坂レゼリア管理組合、ライオンズマンション高田馬場第2管理組合、Brillia早稲田管理組合、16号棟17号棟自治共益会、サンファミール西早稲田管理組合、ライオンズ外苑の杜管理組合、グランスイート四谷団地管理組合、スタイルハウス市谷砂土原管理組合、シティハウス四谷三丁目管理組合、ルビアス新宿若松町管理組合、ニュー信濃町ハイツ管理組合、新宿御苑前マンション管理組合、ザ・パークハウス市谷加賀町管理組合、パークハウス市谷田町管理組合、グランドメゾン西早稲田管理組合、パレ市ヶ谷管理組合、東急ドエル・アルス高田馬場諏訪の杜管理組合、パティオ北新宿管理組合、BELISTA四谷大京町管理組合、パークハウス四谷見附管理組合、マルブンプン西新宿・セントヒルズ西新宿第2管理組合、クレベル西新宿管理組合、高田馬場四丁目パーク・ホームズ管理組合、ブランズ市谷砂土原管理組合、パークハウス目白近衛町管理組合、ライオンズマンション中落合第3管理組合、藤和シティコープ早稲田管理組合、藤和久保コープ管理組合、コージーコート西落合管理組合、ブランズ新宿富久町管理組合

表彰式に先立ち、漫才師宮田陽・昇のお二人により「漫才で考える環境問題」が記念講演として披露されました。



まちの美化推進の部



事業者の部



集団回収の部

令和元年度

ごみ減量絵画展優秀作品表彰式

令和元年10月5日(土)、ごみ減量新宿フェア(会場:新宿清掃事務所)において、新宿区の四谷清掃協会・牛込清掃協会・新宿西清掃協会の共同主催によるごみ減量絵画展優秀作品表彰式が行われました。区長賞2名をはじめとする計29名の方が受賞されました。

今年度の応募者数は小学校低学年の部57名、小学校高学年の部52名、中学生の部3名となりました。たくさんのご応募ありがとうございました。



区長賞



小学校低学年の部 西戸山小学校 3年 清水 菜津子さん



小学校高学年の部 西戸山小学校 6年 田中 音羽さん

「もったいない」を意識したライフスタイル

もったいない! 「食品ロス」を減らしましょう!

非常に多くの食品が無駄になっています!

日本では、年間2,759万トン*の食品廃棄物が出されています。このうち、食べられるのに廃棄される食品を「食品ロス」といいます。規模は643万トンと試算されており、この量は国民1人1日当たりおおよそ茶碗1杯分(約139g)のご飯の量に相当します。
*農林水産省「令和元年11月発表資料」



家庭でできる食品ロスの削減に取り組んでみませんか?

買いもの時のチェック

- 買物に行く前に冷蔵庫や収納庫を確認し、必要なものをメモしましょう。
- すぐに使う食品は賞味期限・消費期限が近いものから購入しましょう。

調理時のチェック

- 消費期限があるものは、期限切れで廃棄しないようにしましょう。
- 家の余り食材を揚げる・つぶすなどして新しい食べ方を見つけたり、レトルトソースなどの加工食品を調味料として使い、味付けを変えてみましょう。

外食時のチェック

- 小盛りにしてもらうなど、食べ切るようにしましょう。
- 食べ切れなかった場合は、お店に確認のうえ持ち帰りましょう。



外食の際には食品ロス削減協力店をご利用ください!

新宿区内の飲食物を提供する飲食店・ホテル等を対象として、ハーフサイズや小盛のメニューの導入、ばら売り・量り売りによる適量販売等の食品ロス削減に関する取組を実践し、この取組に賛同する店舗を削減協力店として登録しています。こうした協力店などでお食事・買物される際に、「買いすぎに注意する」「食べ残しをしない」等を心掛け、食品ロス削減に向け是非ご利用ください。



新宿区食品ロス削減協力店登録制度のご案内

プラスチックの「使い捨て」を減らしましょう!

非常に多くのプラスチックが不適切に処理されています!

全世界では、少なくとも年間800万トン*のプラスチックが海に流れ込み海洋環境に深刻な影響を及ぼしています。この対策として、日本では、令和2年7月1日からレジ袋が有料化となります。プラスチックを「使い捨て」する生活から「繰り返し」使う生活にしていきましょう!
*Neufeld, L., et al. (2016)



家庭でできるプラスチックの削減に取り組んでみませんか?

- マイボトルを活用して、ペットボトル等の利用量を減らしましょう。
- マイバッグを活用したり、レジ袋を繰り返し使うことで使い捨てにしないようにしましょう。



【問合せ】新宿区環境清掃部 ごみ減量リサイクル課 ごみ減量計画係 ☎03-5273-3318 03-5273-4070

家庭からの資源・ごみの分け方・出し方

令和2年3月15日(日)から22日(日)の間、各戸に投函します。投函期間を過ぎても投函されていない場合や追加配布を希望する場合は、以下の配布委託業者まで連絡をお願いします。

(株)フットワークス 中野営業所
☎03-5389-0787
3月23日(月)~27日(金) 9:00~17:00



なお、3月27日(金)以降は、清掃事務所・清掃センターのほか区役所・各特別出張所にも置いてあります。適切な分別と決められた回収・収集日の排出に、ご協力よろしくお願いします!

不要になった家庭用パソコンをリサイクルする2つの方法

1 メーカーによる回収

資源有効利用促進法によりパソコンのメーカー等が、回収します。PCリサイクルマークがついていれば、回収再資源化費用はかかりません。メーカーの連絡先など詳しくは、パソコン3R推進協会 HP <http://www.pc3r.jp/> でご確認ください。



2 宅配便による回収

小型家電リサイクル法による国の認定事業者(リネットジャパンリサイクル株式会社)が、回収します。パソコン本体を含む一箱(三辺合計140cm、20kg以内)まで、回収再資源化費用はかかりません。詳しくはリネットジャパンリサイクル株式会社 HP <http://www.renet.jp/> をご覧ください。



区民の3R(リデュース・リユース・リサイクル)意識の普及・啓発を推進します

リサイクル活動センターのリユース事業をご利用ください

もいちど倶楽部

新宿リサイクル活動センター

もいちど倶楽部は、「不用になったけれど誰かに使ってほしい」、「安く良いものを手に入れたい」その思いをつなぐ委託販売のお店です。

家庭で不用になった日用品(装飾品・日用雑貨・おもちゃ等)や衣類(大人・子ども)を展示販売しています。

購入はどなたでもできますが、出品するには事前登録と予約が必要です。登録された方は、リサイクル活動センターで開催するフリーマーケットに出店することもできます。

営業時間 午前10時～午後4時(木曜日は正午まで)



家族でコーディネートしてもなんと1,600円!

このような品物が販売されています

- 季節の衣類 ● ハンカチ、帽子、スカーフ、手袋、ネクタイなどの衣料小物
- バッグ、リュック、ポーチ
- 文房具、アクセサリ、おもちゃ、布地 ● こども服、幼児の靴(20cm未満)
- 食器、台所用洗剤



来館者アンケートから(お客様の声)

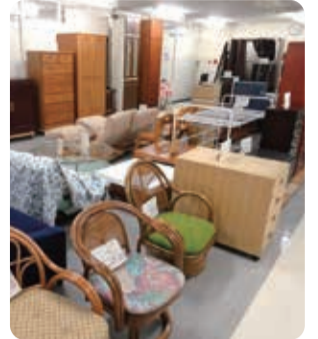
- いつもキレイな商品が並んでいて、来店する度に新しい物があって、毎日でも来たいお店です。
- 安価で良い品物が見つかるのが、とても嬉しいです。

リユース家具の販売

西早稲田リサイクル活動センター

家庭で不用になった家具を無料で回収し、修理・清掃の後、展示・販売しています。特にリペア(修理)に力を入れており、修理できる範囲で次の方が気持ちよく使っていただけるよう手を加えています。購入していただいた家具は、区内及び隣接区に限り有料で配送します。

展示中販売中の商品一覧はジモティ(<https://Jmt.y.jp>)で「西早稲田リサイクル」で検索するとみることもできます。



フードドライブ

新宿リサイクル活動センター・西早稲田リサイクル活動センター

フードドライブとは、各家庭で余った食品を持ち寄り、それを必要とする人々にフードバンクを通じて寄付する活動です。リサイクル活動センターでは、毎月第4日曜日フードドライブを行い、食品を無駄にしたい区民のみさんの声にお応えしています。



開催日 新宿リサイクル活動センター…毎月第4日曜日 午前9時～午後5時
西早稲田リサイクル活動センター…毎月第4日曜日 午前10時～午後3時

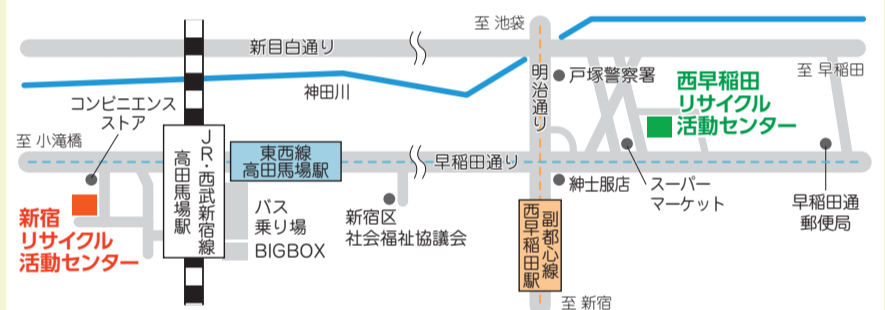
問合せ

● 新宿リサイクル活動センター

新宿区高田馬場4-10-2
☎03-5330-5374 ☎03-5330-5371
休館日/毎週月曜日(休日の場合は翌平日)、年末年始
営業時間/午前9時～午後5時

● 西早稲田リサイクル活動センター

新宿区西早稲田3-19-5(戸塚エコマ場)
☎03-5272-5374 ☎03-5272-5384
休館日/毎週月曜日(休日の場合は翌平日)、年末年始
営業時間/午前10時～午後5時



新宿エコ自慢ポイント

に登録しよう!!



Q1 新宿エコ自慢ポイントとは?

A 新宿エコ自慢ポイントは、お買物の際にマイバッグを使ってレジ袋を断る、ご家庭内での節電に心がけるなど、エコな行動をポイントに換算してカードに登録する仕組みです。
また、ポイントの到達度によって景品と交換ができます。

Q2 ポイントを貯めるには?

A ポイントが貯まるエコな行動は以下のとおりとなります。

レジ袋の辞退	レシート等1枚につき 1ポイント (令和元年12月以降のもので確認)
環境教育	環境学習情報センターや新宿および西早稲田リサイクル活動センターで実施する環境講座に参加1回につき 3ポイント
電力使用量削減	前年同月電気使用量と比較して削減された電力5kWhにつき 1ポイント (令和元年12月以降「電気ご使用量のお知らせ」等確認)
廃食油	環境学習情報センターや新宿および西早稲田リサイクル活動センターへ廃食油の持参1回につき 1ポイント
おもちゃ修理 洋服リフォーム 包丁研ぎ	新宿および西早稲田リサイクル活動センターでのおもちゃ修理(イベント出展時を含む)や、新宿リサイクル活動センターでの洋服リフォームまたは包丁研ぎの利用を1回につき 1ポイント
環境イベント来場	エコ自慢ポイント対象イベント来場につき 1ポイント

Q3 ポイントと交換できる景品は何かあるの?

A 様々な景品をご用意しています。(景品の内容は変更になる場合もあります。)



*ポイントの有効期間は令和2年(2020年)12月末(景品交換は最終開庁日12/28)までになります。

Q4 ポイントの登録場所はどこにあるの?

A 以下の場所で随時登録を受け付けています。ポイントの対象となるエコな行動がわかるレシート、引換券等をお持ちください。交通系 IC カードにも同ポイントの登録ができるようになりました。詳しくは、ごみ減量リサイクル課ごみ減量計画係へお問い合わせください。

- ① 新宿リサイクル活動センター
- ② 西早稲田リサイクル活動センター
- ③ 環境学習情報センター(エコギャラリー新宿2階)
西新宿2-11-4 新宿中央公園内 ☎03-3348-6277
- ④ 新宿区役所ごみ減量リサイクル課ごみ減量計画係
歌舞伎町1-4-1 本庁舎7階



【問合せ】ごみ減量リサイクル課 ごみ減量計画係 ☎03-5273-3318
☎03-5273-4070