

新宿 ビズタウンニュース

目次

平成25年度「新宿区優良企業」が決定しました …… 1-3 インフォメーション…………… 6-8
 地域で人気! このお店 …………… 4-5 新宿区中小企業の景況 …………… 8

No. **24**
 平成26年3月31日号

平成25年度「新宿区優良企業」が決定しました

新宿区は「新宿区優良企業表彰」を東京商工会議所新宿支部と共催で実施しています。この表彰制度は経営革新や経営基盤への強化取り組みにより優れた実績を上げ、地域産業の発展と向上に貢献した中小企業を表彰するものです。25年度は応募25社の中から7社を表彰しました。

経営大賞（新宿区長賞）

水上印刷 株式会社

代表者／水上 光啓
 所在地／新宿区西新宿5-14-3



水上光啓代表取締役

**顧客の要望に応えるため
 取り組んできた業態変革**

製造業からサービス業へ——。水上光啓さんが社長就任時にまず考えたのは「業態変革」でした。ものづくりを中心とした製造業から、顧客の要望に全方位で応えるサービス業への転換を、長い期間をかけてコツコツと目指したのです。例えば、製品のパンフレットを制作する場合、印刷会社は印刷工程だけを担当するのがほとんどです。が、同社ではマーケティングに基づく企画案からデザイン案を作成し、顧客との入念な打ち合わせを重ねて内容を固め、印刷工程に入ります。そして、印刷後の在庫保管や発送業務の集約も行うことで、印刷ワンストップサービスを実現しています。

「美しい印刷物を仕上げる

のは当然として、顧客はかかる費用を回収し、利益を生み出すことに関心があります。ロジスティクスセンターを整備するなど、ものづくりの視点だけでは満たせない要求に応えるよう努力しています」（水上社長）

日本一きれいな工場と 年間200回開催する研修

同社の中枢である印刷工場では、ある理念を念頭に日々の業務が行われています。それは「きれいな工場ですが、良い印刷物はつくれない」。工場の隅々まで清掃が行き渡り、設備や備品は整理・整頓が徹底されています。また、技術開発にも鋭意取り組んでおり、テストチャーター（コピー機の印刷能力を測る用紙）の世界シェア1位を誇り、高精度の印刷技術が求められる分野で、確かな実績を残しています。

「効果化された社会で彩りと潤いを与えるのが印刷業。小回りがきく小さな会社ならではの柔軟な対応力で顧客から選ばれる存在であり続けたいです」（水上社長）



「きれいな工場ですが、良い製品はつくれない」をモットーに運営される多摩工場



年間200回以上実施されている社員研修

経営大賞（東京商工会議所新宿支部会長賞）

アトセンス 株式会社

代表者／細測 信子

所在地／新宿区西五軒町6-10 秋山ビル

自動車メーカーの研究を支える特殊機器開発

日本の基幹産業である自動車。その研究開発の一端を担っているのは、アトセンスが開発する計測機器です。エンジン開発の場面では、さまざまな走行状況を想定したテストが行われます。なかでもエンジンの動かし方によって大きく異なってくるのが燃料の消費量。同社の機器はエンジンが燃料を消費する様子をリアルタイムで把握することができます。

近年のヒット作は「燃料ブレнда」。自動車を動かす燃料にも色々な種類があります。近年増えてきているエタノール燃料は、ガソリンとエタノールを混ぜ合わせたもので、混合する割合は販売される国や燃料会社によって異なります。

「それまで自動車メーカー



細測信子代表取締役



現場ニーズをくみとり、完成させた燃料ブレнда

創業わずか8年で顧客が事務所を訪ねてくる存在に

「燃料ブレндаの開発にあたっては、自社で有する高い技術力がカギとなりました。前述の燃料流量計が測定するのは、エンジン内に噴射される微量な燃料です。計測は0.00005ccの精密計測。高精度な測定技術があったこと、そして現場視点での企画立案が功を奏したそうです。

「コストが合わない」と仕事を受けない会社があるなどです。私たちはニーズがあるなら、何とか形にしたい。その姿勢が顧客に認められた



エンジンの燃焼解析に使用されるパルス通信器

のだと思います」（細測社長）
同社では、主力製品の燃料ブレндаやクラシフィックシヨンプルス通信器のデモ計測ができ、この見学に自動車メーカーがオフィスに足を運ぶのも日常風景になっています。

「アトセンスに行けば、何か解決策が見つかるかもしれない、と思われるような存在になりたい」と細測社長。今後の課題は自社にない技術や発想を取り込むこと。取引先をコストで比較するだけでなく、自社にないノウハウを持つている会社とのコラボレーションを意識しているそうです。

自動車業界はグローバル競争のまっただ中。大手メーカーが勝ち抜くために必要なのは、先進的な技術を持つ同社のような存在なのかもしれません。

経営革新賞

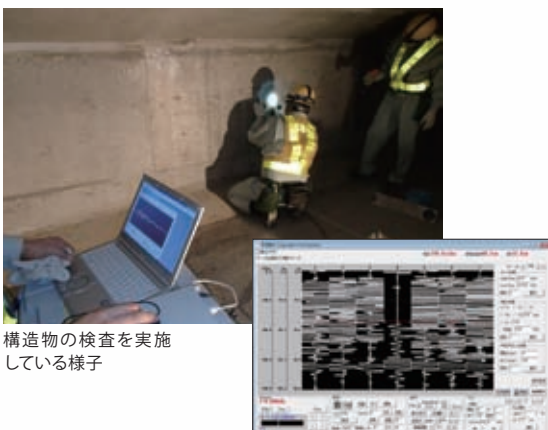
株式会社 エッチアンドビーシステム

代表者／廣瀬 正行

所在地／西新宿3-17-7 TOKビル9階

コンクリート建造物の破壊検査技術を開発

土木・建築建造物の安全性の確認、建設時の竣工検査、経年劣化に伴う保守や保全に必要な「コンクリート系建造物の内部非破壊検査」をする装置の研究・開発を行っています。超音波の錯乱が大きく実用化が難しかったコンクリート建造物の非破壊検査において、独自技術を開発。国内外から注目を集め、コンピュータ・シミュレーションを駆使した「巨視的探査理論」など国内外で25件の特許を取得。現在では標準化された平易な計測を可能にする技術開発も完成し、測定機器をレンタルする事業転換も図っています。



建造物の検査を実施している様子

優秀賞

独自性ある商品の高付加価値化に成功



肉をやわらかくする調味料などが主力製品

梅酢を主原料とした肉・魚介類をやわらかくおいしくする調味料「梅ソフト」や免疫向上型の乳酸菌などを製造販売しています。調味料は、コンビニエンスストアや外食産業、食品メーカーを中心に幅広く使用され、特許に基づいた独自性の高い革新的な製品で営業基盤を確立しています。7年前からは抗アレルギーの乳酸菌の研究・開発を進め、関連の新製品を販売するなど新たな市場開拓にも積極的です。また、経営ビジョンが明確で中長期的視点での経営を行っており、社内制度面でも育児休暇や復帰後の時間短縮勤務等を取得しやすい環境づくりに取り組んでいます。

株式会社 キティー

代表者／朝木 宏之
所在地／新宿区荒木町5 SEビル

造花・ぬいぐるみ市場で存在感を示す



充実した商品ラインナップも魅力の一つ

造花やぬいぐるみの素材となる生地や資材の製造・加工・販売を手がけており、創業当時に培った生地製造のノウハウを生かした商材の開発・製造に取り組んでいます。造花とぬいぐるみというニッチな市場に特化し、素材の厳選と特性を生かした高品質なオリジナル製品を主力とする一方、受注生産品にもこの特色を活かし、他社が追従できない付加価値の高い商品を提案しています。また、雇用を継続することを経営戦略として、ワークライフバランスを重視し女性社員の働きやすい環境を整備。女性社員の視点が製品にも反映されています。

株式会社 サンセイ

代表者／高橋 靖彦
所在地／新宿区北新宿4-14-15

徹底した現場主義・顧客主義を貫く



国内材料メーカーと提携し市場ニーズに対応

電線用の副資材を中心とした産業資材を扱う専門商社です。既存商品の販売だけでなく、顧客の要望に合わせた材料の開発・改善を国内材料メーカーと提携し、市場の変化に敏感に対応できる迅速な機動力で他社との差別化を図っています。ここ数年続いた円高によって、電線関連市場では多くの企業が生産拠点を海外に移し、国内は海外メーカーを含む競合他社との価格競争が起る厳しい状況にあります。その中で高付加価値商品の開発に注力して、徹底した現場主義・顧客主義で市場での優位性を保っています。

シンデン商事 株式会社

代表者／江森 克明
所在地／新宿区三栄町17

創業44年目を迎えたリサイクル業の老舗



44年間無事故、赤字ナシ経営を継続中!

鉄・非鉄スクラップのあらゆる金属を仕入れ、主要素材ごとに選別・解体・破碎・圧縮し、有効活用するリサイクル業社です。金属スクラップを資源として100%回収することを基本理念とし、工場ではコスト低廉の独特の機械設備を導入し、全工場でISO14001認証と炭酸ガスの削減の環境格付評定書(環境省)を取得。太陽光発電装置の設置や、工場美観に配慮した工場運営を実践しています。工場と本社間では、仕入れや販売価格などの市場相場の情報共有を迅速化。工場別に収支管理を行う仕組みも充実しています。その結果、44年間赤字ナシ・事故ナシで続けています。

田口金属 株式会社

代表者／田口 武
所在地／中落合1-20-4

平成25年度「金賞」受賞店紹介

地域で人気! このお店

量販店やチェーン店の増加、またネット販売の普及で、まちの商店経営は厳しいものとなっていますが、消費者のニーズを的確にとらえ、立地に合ったサービスを徹底追求することで、地域にしっかり根付いている商店が新宿区内にはまだまだあります。ここにご紹介する10店はいずれも平成25年度の「金賞」受賞店。その人気ぶりを訪ねてきました!

イル・デ・パン

代表者/白井 達昌
住 所/早稲田鶴巻町537
電 話/(3203)8191



▶MAP 4



早稲田大学正門すぐそばにある創業27年目のイタリアン&ハワイアンレストラン。パスタやピッツァだけでなくロコモコやハワイ風スペアリブもあります。フリードリンク制の貸切パーティーは一人3500円から(20名以上)。土曜日のランチコース(1800円)も人気です。

シンクスクウェア

代表者/篠田 忍
住 所/高田馬場3-33-5 大野ビル1F
電 話/(5330)8290



▶MAP 3



代表者の篠田さんはもともと理系出身。「パンは発酵がいのち」と考え美味しさの追求に余念がありません。イチオシ商品は「プルマンブレッド」(写真)。朝食だけでなく夕食のおかずにも合うような、小麦粉本来の味を活かしたシンプルなパンが広い年代に人気です。

花びし茶屋

代表者/塩澤 利雄
住 所/北町23 ロワール神楽坂101
電 話/(3260)9474



本場のさぬきうどんが60以上のメニューで楽しめます。コシがあるだけでなく口当たりの良さに定評があります。看板商品は和風だしのきいた「カレーうどん」(写真、945円)。具は牛・豚・鶏から選べます。親子2代で切り盛りするアットホームなお店です。



▶MAP 5

テクノ電子

代表者/孫田 孝
住 所/西落合2-24-17 尾崎ビル1F
電 話/(3951)2478



顧客の高齢化に対応し、電球ひとつでも取り替えに行くきめ細やかなサービスが喜ばれています。店内にはひと息つけるテーブルセットもあり、お客様が気軽に寄れる店づくりを心がけています。エコ製品推奨店です。



▶MAP 1

会田精米店

代表者/会田 道夫
住 所/上落合2-11-3 Aビル1F
電 話/(3361)6274



▶MAP 2



北海道から九州まで約15品種のお米を仕入れて自家製米しています。「お客様の米びつになれれば」との思いから少量配達しています。京都産の「丹後コシヒカリ」北海道産の「ゆめぴりか」、熊本産の「森のくまさん」(写真)もお奨めだそうです。

※本文中の価格は平成26年2月現在のものです。消費税の変更に伴い変更の可能性もあります。

珈琲 ローレル

代表者／都筑 正己
住 所／新宿3-28-14
電 話／(3352) 3461



▶MAP 8



創業67年目。ネルドリップで淹れるコーヒーはもちろん、一滴一滴5時間かけて淹れる水出しアイスコーヒー(680円)はコーヒー本来の「甘さ」を実感できます。生フルーツのジュースやパフェも人気。フロアで分煙し、各階合すると150席あります。

手打蕎麦 渡邊

代表者／栗栖 諭
住 所／西新宿1-12-10 八洋ビル1F
電 話／(3348) 9126



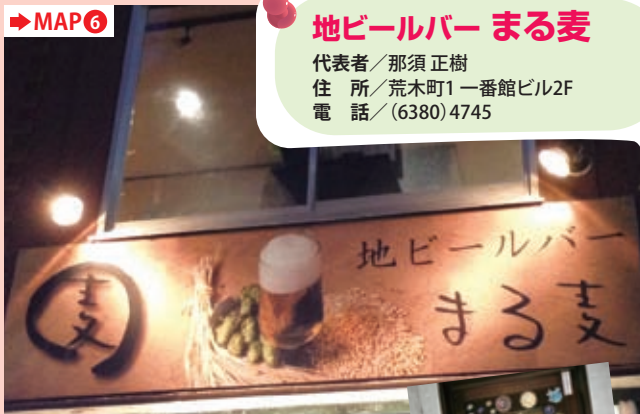
▶MAP 10



創業35年目の本格的な手打蕎麦店。1日に約300枚打ちます。創業当時の人気商品は「鴨せいろ」(1550円)。とろろ付きの「そば三昧」はのり・かつお・ごまのさまざまな味を楽しめます。ビジネス・観光で来る外国人客にも英語メニューでおもてなしています。

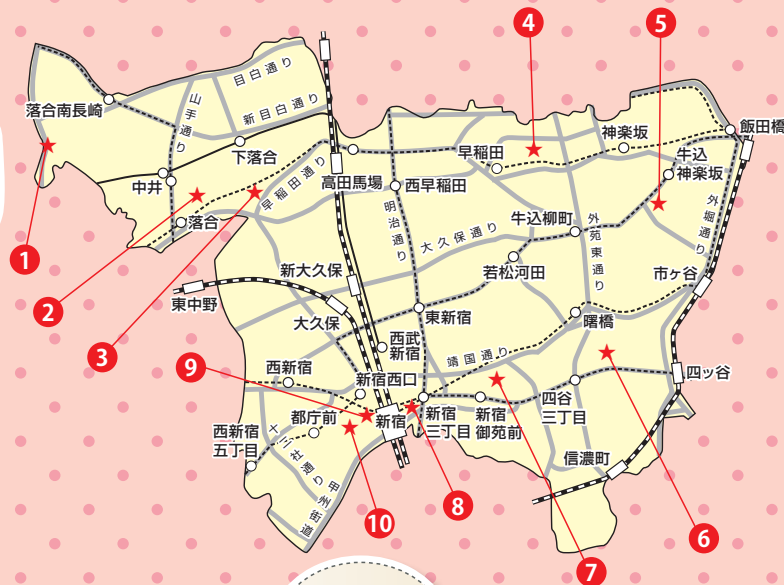
地ビールバー まる麦

代表者／那須 正樹
住 所／荒木町1 一番館ビル2F
電 話／(6380) 4745



▶MAP 6

荒木町という場所からお酒を出す店は近くにたくさんあるので、ビール・ファンのためにビールに特化したお店を、と開店したそうです。一人でも入りやすい14席の小さなバーですが、さまざまなビールの香りを楽しんでほしいので店内は全面禁煙です。



「金賞」とは

新宿区内の商店の中で地域商業や地域コミュニティの活動に寄与した実績があり、店舗構え、品揃え、顧客サービスの点でも創意・努力をもって地域の方々に高く評価されている店舗に贈られる賞です。新宿区商店会連合会が主催し、新宿区はこの事業を支援しています。毎年お客様からはがきによる推薦と区内商店会長の推薦により選定しています。

北京飯店

代表者／福村 新次
住 所／新宿1-16-10 カテリーナネオハイツ102
電 話／(3352) 0819



▶MAP 7

焼肉、辛子茄子、ニラレバ、フライ類の定食は900円から。麺とのセットメニューも豊富です。手軽なおつまみや大皿・小皿料理もあります。午後4時から7時までは生ビール400円が300円に。家庭的な雰囲気と味付けが好まれ、近隣の家族連れにも人気の中華店です。

甘味喫茶 時屋

代表者／吉川 欽章
住 所／西新宿1-5-1 新宿西口HALC1F
電 話／(3342) 2610



ゆったりくつろげる甘味喫茶。北海道産の小豆を使用した自家製餡使用の和菓子を提供し、名物は昭和23年の創業以来作り続けている「どら焼き」。大きさが4種類もあって、特大はなんと直径25センチ! (写真は特大2630円、小180円) 地方発送もやっています。



▶MAP 9

経営課題解消!**あなたの事業所に
専門家を無料で派遣**

無料です!!

複数回
利用可能!!

募集中です!

新宿区に登録している中小企業診断士等の多様な資格を持った専門家が、事業所や商店を直接訪問し、経営課題等の解決に向けてアドバイスいたします!! 無料で複数回の利用が可能です。

●相談内容

中小企業者が抱える、下記の経営課題

- 1 事業計画・経営計画及びマーケティング戦略の策定
- 2 経営管理及び経営資源の充実と強化
- 3 創業後の経営安定化
- 4 後継者の育成
- 5 文化創造産業の育成
- 6 経営一般に関すること

●対象者

区内中小企業者、個人事業主、商店等(創業予定者も含む)

●申込方法

所定の利用申込書にご記入の上、お申し込みください。
詳細は産業振興課に「ビジネスアシスト新宿について」と、お問い合わせください。

●相談事例

- 1 売上を伸ばすために効果的な商品レイアウト方法をアドバイスしてほしい
- 2 事業計画の立て方についてアドバイスしてほしい
- 3 海外展開や販路拡大についてアドバイスしてほしい
- 4 新規顧客を増やすため、店舗を直接みてもらいながらアドバイスしてほしい

【問合せ先】 地域文化部産業振興課 電話(3344)0701

ともに創ろう (仮称)「漱石山房」記念館**夏目漱石記念施設整備基金に
ご支援・ご協力を!**

新宿区は、夏目漱石が生まれ育ち、その生涯を閉じたまちです。晩年の9年間を過ごした早稲田南町の家では、作家として本格的な執筆活動を開始し、数々の名作を世に送り出しました。

区では、漱石生誕150周年にあたる平成29年(2017)2月の開館を目指して、この地に(仮称)「漱石山房」記念館を整備します。この取組みに全国の皆さまのお力添えをいただきたいと考え、「夏目漱石記念施設整備基金」を設置しました。いただいたご寄付は、(仮称)「漱石山房」記念館の建設と資料の収集に活用します。

文豪夏目漱石にとって初の本格的記念施設の整備に向けて、皆さまの温かいご支援をお願い申し上げます。



●寄付の方法

ゆうちょ銀行・郵便局の窓口・ATMで一口1,000円から寄付できます。文化観光課・特別出張所・区立図書館等で配布しているパンフレットにはさみ込んである振替払込書(払込取扱票)に必要事項を記入し、お近くのゆうちょ銀行・郵便局の窓口・ATMで払い込んでください。

- ・寄付にご協力いただくと、税制上の優遇措置の対象となります。
- ・10万円以上のご寄付をいただいた方は、記念館内に設置する銘板に氏名・団体名を記載します。

【申込み・問合せ先】 地域文化部文化観光課文化資源係 電話(5273)3563 FAX(3209)1500

漱石 基金

検索

新宿駅前商店街振興組合が「東京商店街グランプリ」優秀賞を受賞!!

「東京商店街グランプリ」とは都内商店街が実施している多くの取り組みのなかでも特に優れた事業を表彰するもので、積極的な取り組みを紹介することで、商店街の役割や魅力をより多くの方に知ってもらうことを目的に、平成17年度より東京都が実施しています。

平成25年度は、新宿モア四番街にあるオープンカフェで、道路空間を利用した数々のイベントを行ってきた新宿駅前商店街振興組合が「優秀賞」を受賞しました。

これは「都市再生特別措置法」に基づく道路占用の特例制度を活用した全国初の事例です。違法駐車や駐輪等が目立っていた新宿モア四番街にオープンカフェを常設することで、快適な道路空間を生み出しました。来街者の休憩スペースのほか、コンサートやファッションショー等のイベントにも利用され、新宿駅前商店街全体の集客に繋がっています。



オープンカフェ



灯りを飾って夜は幻想的な空間に



路面店のセレモニーでは馬車も登場!

【問合せ先】 新宿駅前商店街振興組合事務局
電話(3352)6713

商店街空き店舗活用支援融資

区内の商店街に活力ある事業者を呼び込み、賑わいあふれる商店街を創出するための中小企業向け制度融資です。商店街の空き店舗を活用して創業する事業者や、空き店舗を改修して貸し出そうとしている貸主（オーナー）に対し、区では一般の創業資金や店舗改装資金より有利な利子及び保証料の補助を受けることができる融資の紹介を行っています。融資を希望する方は、産業振興課で面談を受けていただきます（予約制）。利用要件等詳しくは、お問い合わせください。

創業資金（借主特例）融資制度

対象者 区内の商店街にある空き店舗（※）を借りて、新たに店舗を出店し、創業しようとする方
融資限度額 1,000万円（既に創業していて、5年未満の方は2,000万円）
返済期間 7年以内（うち据置期間12か月以内）
貸付利率 2.1%以下
利子補給 2.1%以下（本人負担なし）
信用保証料補助 支払った信用保証料の全額を補助

※空き店舗＝「1か月以上商業活動を行っていない店舗」

店舗改装資金（貸主特例）融資制度

対象者 区内の商店街で不動産賃貸業を引き続き1年以上営業していて、区内の商店街に空き店舗（※）を所有し、その店舗を改修して貸し出そうとしている貸主（オーナー）の方
融資限度額 1,500万円
返済期間 8年以内（うち据置期間6か月以内）
貸付利率 2.1%以下
利子補給 2.1%以下（本人負担なし）
信用保証料補助 支払った信用保証料を上限40万円まで補助

【問合せ先・面談予約】 地域文化部産業振興課 電話(3344)0702

【お詫びと訂正】

新宿ビスタタウンニュースNo.23(平成25年12月31日号)の記事に誤りがありました。お詫びして訂正いたします。

p5「活き活き企業Focus 日本テオドール株式会社」

(本文2段目)「フィトンチット」 → 「フィトンチッド」

(同)「パンが焼き上がるにおいに変えることができます」 → 「強いニククのおいも感じなくなるくらいになります」

(写真・中) 室内のにおいを除去する「PE-101S」 → ゴミ置き場のにおいを除去する「VK-102AT II」



平成26年度 新宿ものづくりマイスター

技の名匠 対象者募集!

募集します!

新宿区では、区内のものづくり産業の振興を目的に、同一製造業・修理業に10年以上従事し、優れた技術・技能を持って後進の指導に取り組んでいる新宿区在勤の方を「新宿ものづくりマイスター『技の名匠』」として認定しています。これまでに、区の地場産業である染色業、印刷・製本関連業ほか多種の分野から33名の方を認定しました。

平成26年度も対象者を募集します。詳細はお問い合わせください。

これまでに「新宿ものづくりマイスター」に
なられた方々の作品

募集締切
6月10日(火)



【問合せ先】 地域文化部産業振興課 電話 (3344) 0701

平成25年10月～12月期

新宿区中小企業の景況

新宿区では区内中小企業に対する「景況調査」を年4回実施しています

1. 調査時期 平成25年12月下旬
2. 調査方法 郵送アンケート調査
3. 調査対象業種 製造業 (45件)、印刷・同関連業 (38件)、染色業 (16件)、建設業 (41件)、情報通信業 (43件)、卸売業 (57件)、小売業 (67件)、飲食・宿泊業 (69件)、不動産業 (47件)、サービス業 (84件)
※カッコ内は有効回答数
4. 調査機関 (株)東京商工リサーチ

●10月～12月期の特徴

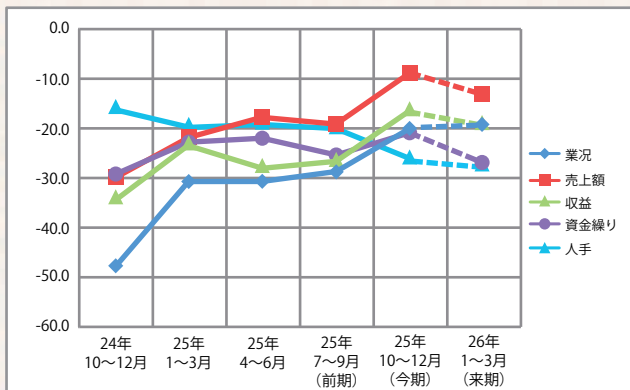
業況D.Iは-20.0と、前期(平成25年7月～9月)の-28.8から改善した。来期(平成26年1月～3月)の見通しは-19.2と、わずかながら改善する見込みとなっている。

●業種別調査結果(10月～12月期)

製造業	印刷・同関連業	染色業	建設業	情報通信業
卸売業	小売業	飲食・宿泊業	不動産業	サービス業

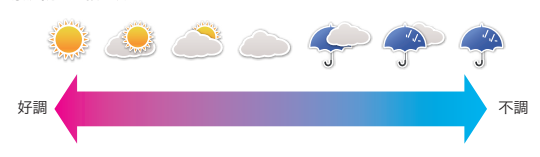
●項目別D.Iの推移(全体)

※点線は来期への予想



業況：経済全体の景気状態ではなく、個々の企業ないし産業の景気状況。
D.I(ディーアイ)：Diffusion Index(ディフュージョン インデックス)の略で、増加と答えた企業の割合から、減少と答えた企業の割合を差引いた数値のこと。D.I値がマイナスの場合、業況・売上額・収益・資金繰りは不調傾向を、人手は不足傾向を示す。

景況調査の読み方



※景況調査の詳細は、新宿区ホームページでご覧いただけます。