

# 新宿 ビズタウンニュース

目次

平成26年度「新宿区優良企業」が決定しました… 1-3 インフォメーション …… 6-8  
平成26年度「金賞」地域で人気!このお店 …… 4-5 新宿区中小企業の景況 …… 8

No. 28  
平成27年3月31日号

## 平成26年度「新宿区優良企業」が決定しました

新宿区は東京商工会議所新宿支部と共催で「新宿区優良企業表彰」を実施しています。この表彰制度は、経営革新や経営基盤への強化取り組みにより優れた実績を上げ、地域産業の発展と向上に貢献した中小企業を表彰するものです。26年度は応募28社の中から7社を選定しました。



### 経営大賞（新宿区長賞）

### 株式会社 リバネス

代表者／高橋 修一郎 所在地／新宿区下宮比町1-4 飯田橋御幸ビル5階



代表取締役社長COOの高橋 修一郎さん

科学と社会をつなぐのは「面白さ」を知る研究者

平成13年に理系大学院生15名で創業した「リバネス」。世の中はベンチャー企業ブームに沸き、ITやバイオテックノロジーが花形ビジネスとして脚光を浴びていました。が、創業メンバーは科学の面白さを多くの人に伝えることを仕事にしたいと考えていました。

「例えば皆さんが毎日使っているスマートフォンがどうやって動いているか、仕組みが分かると面白いでしょう？ 先端科学と社会をつなぐことはビジネスになるはず。そんな「仮説」をもって事業を進めていきました」（高橋社長）

そこでスタートさせたのが、研究者が中学校や高校を訪れ、先端科学を教える「出前実験教室」。子どもたちが科学へ興味を持つ機会をつくる取り組みは、若手研究者にとって「難しいことを分かりやすく伝える」訓練の場にもなっています。このノウハウを活かし、企業の新人研修プログラムの開発も手がけてきました。

ビジネスに失敗はない  
仮説と検証のプロセスが大事

「出前実験教室」から始まったビジネスは、現在多方面に広がっています。社員全員が修士号もしくは博士号を取得しているという強みから、企業からの受託研究を研究者に斡旋するマッチングサービスをはじめ、

若手研究者への研究費助成、科学実験キットの開発・販売や、野菜の室内栽培など、特色あるビジネスが生まれています。共通しているのは、科学と社会をつなぐこと。

「新規事業の検討会をたびたび行いますが、本来企画書は全部OKを出すべき



教育現場の先生・生徒向けの冊子も発行しています

だと思っています。考えるプロである研究者が必死でまとめた企画なら、実現に向けて検証する価値がきっとあるはずですから」（高橋社長）

仮説を立て、実行し、結果を検証する。見込みどおりでなければ、改善方法を探し出す。このプロセスは、研究もビジネスも同じだと高橋社長は語ります。

リバネスの強みをひとりで表すなら「インターネットで検索しても出てこないアイデア」を持っていること。国内外で活躍する若手研究者たちの成果と社会をつなぎ、高度な専門性を活かした事業を行い、順調に業績を拡大してきている点が評価されました。



## 経営大賞（東京商工会議所新宿支部会長賞）

## 株式会社 イシバシ

代表者／石橋 千鶴子 所在地／新宿区西早稲田1-5-12

### 現場ニーズを敏感に察知する 企画力と開発力が武器

明治39年に創業した、一般医療機器の開発・販売を手がける「イシバシ」。従業員数13名の小さな会社が大手の同業他社に引けを取らない活躍を見せている背景には、市場ニーズをしっかりと捉えた独自商品への企画力があります。

例えば、打撲やねん挫の際に使われる泥湿布を、同社では自社ブランドとして扱っています。湿布薬といえどシールのように貼付けるのが主流ですが、かつては泥湿布を和紙等に塗って肌に当てることも多かったのです。「泥湿布の方が冷却効果が高いと考える接骨院もあります。数は少ないですが、こうした声にきちんに対応



代表取締役の石橋千鶴子さん

できる商品を用意できるのが、私たちの強みだと思います」（石橋社長）

脱脂綿や包帯など、病院で使われる医療品の多くは一般医療機器として認可が必要ですが、長年にわたって認可を受けてきたことも、同社が取引先から絶大な信頼を寄せられている証といえます。

### 創業109年の歴史を大事に 時代に合わせて変化を続ける

実は、石橋さんが社長に就任したのは平成20年のこと。父親である先代社長の急逝がきっかけでした。これまで苦労して来た社員たちを路頭に迷わせるわけにはいかない、という決意で引き受けたそうです。しかし過去に仕事の話を聞いていたわけではなかったため、落ち着くまでには2〜3年かかったと振り返ります。

「経理業務を手伝っていたので、経営状況だけは把握していました。でも、その他のことはまったく分かりませんでしたので、現場を任せている社員たちに働きやすい環境を整えることが



オリジナル商品のラインナップ

ら取り掛かりました」（石橋社長）

急な社長交代であったものの、古くから商品を卸している取引先との関係は以前と変わりなく継続しました。新しい体制が固まるまでの間、有形無形に支えていただいた取引先には本当に感謝の言葉しかないと、石橋社長は語ります。

「事業をきちんと継続するための環境を作るのは、私一人だけの力では到底できないことでした。お取引先、そして社員一人ひとりの頑張りが今の会社を支えています」（石橋社長）

老舗の看板を守りつつ、医療現場の多様なニーズも捉えた取り組みが業績にも現れ、評価されました。



## 経営革新賞

## 株式会社 ドラフト

代表者／山下 泰樹 所在地／新宿区四谷4-28-4 YKBエンサインビル12階



### 新しい形のワークスペースを提供

平成20年創業。デザインを通して顧客のもつブランド価値を高め、常にクリエティブで魅力ある空間の提供を目指す総合インテリアデザイン会社。オフィス、店舗、商業施設などの空間デザインと、その設計・施工を行っています。顧客のプロジェクトマネジメントについても、イメージの一步先を常に見据えた提案スタイルで、コンセプト開発からアフターフォローまで一括して対応できる環境を整えています。顧客の企業価値・社会的認知度・ブランドイメージの向上に貢献することを目指しています。

先進的なオフィスデザインと店舗デザインの顧客満足度は高く、また東京本社オフィスをショールームとすることで市場の認知度が向上し、企業の成長につながり、経営革新賞に値する企業と評価されました。



オフィスはそのままショールームにもなっています



優秀賞

液晶パネルの輸入を通じて  
「世界の通商」と「平和」に貢献したい

株式会社 明時

代表者／長野 幸雄 所在地／新宿区西新宿7-20-11 西新宿Aビル4階



代表取締役社長の長野幸雄さん(後列左から2人目)と社員のみなさん

平成23年創業。液晶パネルに特化した輸入専門商社として、LCDパネル・モジュール・タッチパネルの輸入販売や液晶関連副資材の販売も行い、液晶本来の技術が集約されているモノクロ液晶にこだわっています。技術力のある海外企業とタイアップできているのも強み。しかも単なる製品輸入だけでなく、顧客のニーズに合わせた適切な仕様のカスタム液晶を提案し、試作から量産、チーム対応まで総合的なサービスを提供しています。創業まもない企業ですが、次世代を担う若手社員の教育にも注力し、業績につながり、順調に発展している点が評価されました。

常に市場を見極め、いま求められているものを  
開発・提供する

株式会社 ドリームウェア

代表者／田中 光一 所在地／新宿区西新宿6-8-1 新宿オークタワー23階



高度利用緊急地震速報を受信する専用端末「DPASS」

平成13年創業。当初は情報セキュリティの重要性にいち早く着眼し、ログデータを完全保存するサービス「Log Save(ログセーバー)」の販売を目指しました。しかし当時はまだその必要性への認知が低かったため、インテリア雑貨の輸入販売にも参入。狭小な空間でもワンタッチで設置できる雑貨収納ポールや、人間工学に基づき腰への負担を軽くした椅子は、経営基盤を支える商品に成長しています。その収益は「DPASS(高度利用者向け緊急速報専用受信機器)」の開発に投入されました。市場を的確に捉えるセンスと、中小企業ならではの小回りの利く経営で、優れた成果を上げている点が評価されました。

「観る」だけでなく「知って楽しむ」旅の仕掛人

株式会社 富士国際旅行社

代表者／太田 正一 所在地／新宿区新宿2-11-7 第33宮庭ビル4階



代表取締役社長の太田正一さん(前列中央)と社員のみなさん

昭和39年創業。主に国内・海外旅行に関する事業を展開し、平和、環境、福祉、教育など、テーマ性のある旅の企画・手配を行っています。単なる観光旅行ではなく、視察・交流などのスタイルを得意とし、近年はイタリアのスローフード、自然エネルギー、北欧の高齢者福祉と子育て支援、ベトナムの枯葉剤問題などの分野に触れる旅も企画しています。旅にプラスアルファを求める顧客にとって丁寧なテーマづくりがあり、創業50年という歴史への信頼感も加わり、顧客の満足度が経営にも好循環を生んでいる点が評価されました。

建設土木の要である「基礎杭工事」に特化

北栄産業 株式会社

代表者／伊神 美佐恵 所在地／新宿区西落合3-1-1 ニッコー落合バレイシャル304号



現場での作業風景

昭和55年創業。土木基礎工事のなかでもコンクリート杭による基礎工事を得意としています。アースドリル杭の施工作業のみに事業を特化することで安全性を高め、工事の品質向上と作業の効率化を図っています。新鋭機の導入により工事のスピードアップを実現し、安定した受注を得ています。また、安全や原価に対する意識を浸透させるだけでなく、世代の異なるチームを組織して若手の技術力の向上を図るなど、社員の人材育成にも努めています。得意分野に特化し、機材導入と人材育成に集中投資する戦略で、高い収益性を維持し、成果を上げている点が評価されました。



# 地域で人気！ このお店

量販店やチェーン店の増加、またネット販売の普及で、まちの商店経営は厳しいものとなっていますが、消費者のニーズをしっかりとらえ、立地に合ったサービスを徹底追求することで地域にしっかり根付いている商店が区内にはまだまだあります。ここにご紹介する11店はいずれも平成26年度の「金賞」受賞店。その人気ぶりを訪ねてきました！

## 薬王寺カフェ

代表者／鈴木 彰浩  
住 所／市谷薬王寺町66  
電 話／(3269) 0575



和のテイストで統一した落ち着いたカフェ。九谷焼や有田焼のカップでコーヒーが楽しめます。コクのある「薬王寺ブレンド(490円)」のほか、自家焙煎した10種類以上の豆を販売しています。大人がゆっくり過ごせるよう子どもの同伴は7歳以上としています。

▶MAP 2

## こだわり商店

代表者／安井 浩和  
住 所／西早稲田1-9-13  
電 話／(3203) 5801



店主が厳選した全国の特産品を産地直入で販売しています。商品には産地を明示したポップを付け、農産物には生産者の顔写真を表示して安心安全も提供しています。大型スーパーでは手に入らない、地方の個性豊かな逸品が喜ばれています。

▶MAP 1

## 四谷八竹

代表者／鎌田 清隆  
住 所／四谷3-11  
電 話／(3351) 5934



厳選した素材を用い、伝統の味を守る大阪鮮の老舗店。看板商品の「茶巾ずし(490円)」は野菜やさまざまな具材を混ぜ込んだずし飯と、穴子やでんぶを薄焼き卵で包み、三つ葉で結んだ逸品。店内にはイトインスペースもあります。

▶MAP 4

## 大久保碁盤店

代表者／大久保 誠一  
住 所／四谷2-4  
電 話／(3351) 5360



大正13年創業。現在3代目が引き継ぐ都内有数の囲碁・将棋盤専門店。盤の製作も行い、国産の「榎(かや)」を使って手づくりしています。目盛が消えたり木質が欠けた場合の面直しも扱います。近年は外国人客も増えてきました。

▶MAP 3

## 新宿栄寿司西口店

代表者／鎌田 耕市  
住 所／西新宿1-18-16  
電 話／(3340) 2525



築地市場で吟味した新鮮なネタを揃える江戸前すし店。カウンター席のほかにも70名まで可能のお座敷もあり、カジュアルにもお席にも利用されています。心地よいおもてなしとリーズナブルな価格で多様なニーズに応えています。

▶MAP 6

## アリエス

代表者／大久保 京子  
住 所／新宿1-16-9 シャンヴィラカテリーナ1F  
電 話／(3352) 6708



手づくりのカレーと定食をカウンター席で楽しめるアットホームな店。店主の人柄にも魅かれて幅広い年代層がやって来ます。人気メニューは「ふわふわ卵のオムカレー(840円)」。乾燥玉ねぎをトッピングできるスープと、サラダが付きます。

▶MAP 6

## 瀧元

代表者／滝沢 璋治  
住 所／百人町1-23-7  
電 話／(3371) 3789



→MAP 8



昭和46年創業。昼は食  
事処、夜は日本酒を安価で  
楽しめる酒場として常連客  
の多いお店。毎朝築地で  
仕入れた鮮度のよい魚介  
類にひと手間かけて提供  
しています。お昼の定食は  
950円。お酒好きにはたま  
らない「たらどうふ(950  
円)」もおおすすめです。

## 菅野商店

代表者／菅野 喜一郎  
住 所／西新宿6-2-16  
電 話／(3342) 3931



→MAP 7



高品質な旬の果物を取り  
そろえた「フルーツショッ  
プ カンノ」にカフェ「ストロ  
ベリー フィールズ」を併設  
した明るいお店。カフェで  
はフルーツサンドやフル  
ーツドリンク付きのラン  
チ(880円)も楽しみ、ラン  
チタイムはリピーターで  
いっぱいです。

## 錦映

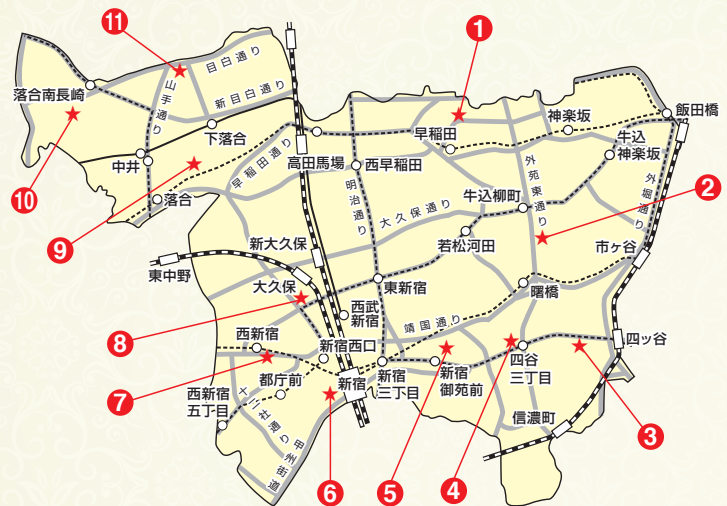
代表者／高山 錦映  
住 所／上落合1-7-16  
電 話／(3366) 7461



→MAP 9



落合中央公園の近くに  
ある地域密着型の居酒屋。  
丁寧に仕込んだ料理  
が安価で楽しめます。ボ  
リューム満点の「豚鉄板  
焼き(750円)」や「焼き餃  
子(480円)」が人気。旬の  
素材にこだわっているた  
め、シーズンにはフグや  
スッポンも楽しめます。



## 金賞とは

新宿区内の商店の中で地域商業や地域コミュニティの活動に寄与した実績があり、店舗構え、品揃え、顧客サービスの点でも創意・努力をもって地域の方々に高く評価されている店舗に贈られる賞です。新宿区商店会連合会が主催し、新宿区はこの事業を支援しています。毎年お客様からののがきによる推薦と区内商店会長の推薦により選定しています。

## クスリ中央

代表者／小野田 たづ子  
住 所／中落合2-1-15-103  
電 話／(3951) 4302



→MAP 11



大正10年創業の老舗  
薬局。薬剤師でもある店  
主がひとりで経営して  
いますが、近くに住む高  
齢者層が中心のため、懇  
切丁寧なコミュニケーションと接客が支持を  
集めています。希望があ  
れば配達サービスもし  
てくれます。

## 鈴健精米

代表者／鈴木 金則  
住 所／西落合1-29-6  
電 話／(3951) 7474



→MAP 10



明治39年創業のお米  
専門店。精米したての新  
鮮なお米を販売。各産地  
のブランド米も扱って1kg  
から買えます。玄米は、そ  
のまま、あるいは一分、三  
分、五分、七分、白米まで  
好みに合わせてついて  
もらえるので健康志向  
のお客様にも人気です。

## ご存知ですか? 「商工相談」

相談は無料です  
お気軽にご相談ください

区内中小企業、商店等の経営者に対し、専門知識を有する商工相談員が、窓口で経営全般に関する相談を承ります。相談は予約制ですので、事前に電話または窓口での予約をお願いします。詳しい内容については、お問い合わせください。

**対象者** 区内中小企業、商店等の経営者

**相談時間** 月～金曜日(土日祝、年末年始を除く)

午前9時～12時、午後1時～4時まで

※必ず事前に電話または窓口での予約をお願いします。

(当日の予約はできません)

**相談場所** 地域文化部産業振興課

西新宿6-8-2 新宿区立産業会館(BIZ新宿)4階

**相談内容** 経営全般に関する相談

※法律相談等、内容によりお受けできない場合もあります。

創業の仕方や事業計画の立て方について教えてほしい…  
経営上の課題を指摘してもらい、解決方法を教えてほしい…  
経営の合理化についてアドバイスしてほしい…



【問合せ・申込先】 地域文化部産業振興課 電話(3344)0702

# 江戸・TOKYO 技とテクノの融合展2015

## 出展者募集のお知らせ



東京信用保証協会では、中小企業の皆さまへの経営支援の取り組みとして、本年度9回目となるビジネスフェアを開催いたします。新たなビジネスパートナーとの出会いの場として、新技術や新商品の情報発信の場として、ぜひ本ビジネスフェアをご活用ください。開催・出展募集概要は以下のとおりです。

**日時** 平成27年10月2日(金)

10:00～17:00

**会場** 東京国際フォーラム

(千代田区丸の内3-5-1)

**テーマ** 東京創造力

～踏み出そう! 中小企業がきづく明日～

**内容** 中小企業・支援機関によるブース展示、

著名講師による講演会、出展者による

プレゼンテーション ほか

**主催** 東京信用保証協会

### 募集要項

**募集小間数** 270小間(予定)

**小間仕様** 間口約2.4m×奥行約1.8m×高さ約2.7m

**出展料** 1小間あたり30,000円

**申込方法** ①Web(当協会ホームページから)

②FAX/郵送(所定の「出展申込書」による)

**申込締切** 平成27年4月30日(木)事務局到着分まで

※申込多数の場合、締切日前でも受付を終了する場合がございます。



皆さまのご応募、心よりお待ちしております



【問合せ先】 東京信用保証協会 ビジネスフェア実行委員会事務局

〒104-8470 東京都中央区八重洲2-6-17 電話 03(3272)2070 FAX 03(3272)3999

ホームページ <http://www.cgc-tokyo.or.jp>



平成26年度 新宿ものづくりマイスター

「技の名匠」が決まりました!

新宿区では区内でものづくり産業の同一業種に10年以上従事し、優れた技術・技能を持ち、後進の指導を行っている方を「新宿ものづくりマイスター『技の名匠』」として認定しています。平成26年度は4名を認定しました。



和食調理

藤井 正

ハイアットリージェンシー 東京

所在地/西新宿2-7-2

電話/(3348)1234(代)



昭和53年から日本料理の技法を京都で培い、平成21年より「ハイアットリージェンシー 東京」の和食料理長に就任。「すり流し」「蕪蒸し」などの料理を得意としています。レストランメニューに全国各地の郷土料理を取り入れ、和食の伝統継承にも尽力するほか、調理師専門学校の実習生指導や食品衛生指導にも貢献しています。



「ネタ」はすべて野菜でできている「野菜寿司」

和生菓子製造

井上 豪

(資)梅花亭

所在地/神楽坂6-15

電話/(5228)0727



美術大学を卒業後、平成6年から家業「神楽坂 梅花亭」に就業。平成25年に国家検定の「一級菓子製造技能」免許を取得した際には、上生菓子(練りきり)でも特に難しいとされる「はさみ菊」の技術が高く評価されました。花鳥風月を表すレパートリーは約200種。併設の厨房では6名の後進指導にも努めています。



季節にちなんだ上生菓子。店頭でも目を引きます

湯のし

吉澤 敏

(有)吉澤湯のし加工所

所在地/上落合1-9-8

電話/(3368)2521



平成9年に家業「吉澤湯のし加工所」を三代目として継承。「湯のし」は蒸気によって反物の幅を均一に揃えたり、しわを伸ばす染め物の最終工程で、専用の機械で速度や蒸気量を調整しながら、まっすぐな布目の反物に仕上げます。染色関連のイベントでは作業場の見学会を行い、技術継承の取り組みも行っています。



機械を回しながら瞬時に幅を見極めます

内装木質・アルミ建材等補修

田島 靖教

(株)バーンリペア

所在地/北山伏町1-11

電話/(5227)1409



平成13年、住宅メンテナンスサービスを提供する(株)バーンリペアに入社。住宅補修作業に従事し、同17年には補修スタッフリーダーに昇進。補修方法の開発にもあたり、後進の指導にも努めています。床や建具の破損修復を得意とし、補修箇所がまったく分からないような高い技術が評価されました。



傷補修の仕上げに木目をていねいに書きこみます

平成27年度 新宿ものづくりマイスター

「技の名匠」認定候補者募集

■対象

区内の事業所で飲食業、サービス業、製造業(食品含む)に10年以上従事し、優れた技能を持ち後進の指導にも携わり、模範となる方

■申込みから認定まで

申込みには推薦者が必要です。必要書類提出後、専門機関の

職員が実地調査を行う場合があります。書類および調査結果を踏まえ審査会を行い、認定の可否が決定します。

■申込期限

6月10日(水)

※詳細は下記までお問い合わせください。

【問合せ先】 地域文化部産業振興課 電話(3344)0701

第10回東京商店街グランプリで

「新宿トラッドジャズフェスティバル」が**グランプリ**を受賞!!

「東京商店街グランプリ」とは都内商店街が実施している多くの取り組みのなかでも特に優れた事業を表彰するもので、積極的な取り組みを紹介することで、商店街の役割や魅力をより多くの方に知ってもらうことを目的に、平成17年度より東京都が実施しています。

平成26年度は、応募事業数21のうち、新宿区の新宿要通り共栄会と末広通り商店会によるイベント「新宿トラッドジャズフェスティバル」が栄えあるグランプリを受賞しました。このイベントは両商店会で新宿トラッドジャズフェスティバル実行委員会を組織し、運営しています。

14回目という歴史もさることながら、トラッドジャズに特化したユニークさや、飲食店を中心とする商店街で昼間のイベント実施による新規顧客開拓を目指していることや、海外からも集客しつつある点などが高く評価されました。

「昭和26年頃からシャンソン、ジャズが流行し、このあたりでも早くからピアノを置いてライブをやっていた店があるんですね。新宿のそんな歴史にもつながっています。初めは4店舗の参加で始まったイベントですが、今では国内外問わず130近くのグループが参加します。」と語るイベント部長の永谷正嗣さん(左)自身も、実はサクスの名手。「長く続いてきたのはひとえに皆さんのおかげです。毎年、ミュージシャンはもちろん店の常連さんも来街者も、皆さん楽しみに集まってきて、お店でライブ、路上でパレードをします。学生さんも設営ボランティアに加わってくれたり、みんなでまちおこしをしている感覚が嬉しいですね。皆でいただいた賞だと思っています」と新宿要通り共栄会会長の矢向剛さん(右)も受賞の喜びを語ってくださいました。



路上で、お店で、来街者もプレーヤーもいっしょに楽しめます!

【問合せ先】 新宿トラッドジャズフェスティバル実行委員会事務局 電話(3341)5009

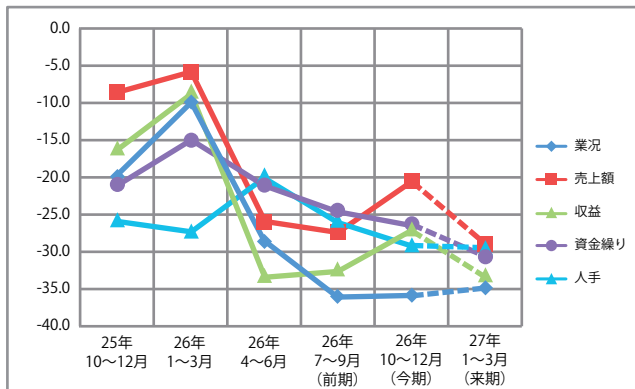
平成26年10月～12月期

新宿区中小企業の景況

1. 調査時期 平成26年12月下旬
2. 調査方法 郵送アンケート調査
3. 調査対象業種 製造業(46件)、印刷・同関連業(39件)、染色業(16件)、建設業(48件)、情報通信業(49件)、卸売業(59件)、小売業(63件)、飲食・宿泊業(74件)、不動産業(61件)、サービス業(83件)  
※カッコ内は有効回答数
4. 調査機関 (株)東京商工リサーチ

●項目別D.Iの推移(全体)

※点線は来期の予想



業況：経済全体の景気状態ではなく、個々の企業ないし産業の景気状況。  
D.I(ディーアイ)：Diffusion Index(ディフュージョン インデックス)の略で、増加と答えた企業の割合から、減少と答えた企業の割合を差引いた数値のこと。D.I値がマイナスの場合、業況・売上額・収益・資金繰りは不調傾向を、人手は不足傾向を示す。

新宿区では区内中小企業に対する「景況調査」を年4回実施しています

●10月～12月期の特徴

業況D.I(「良い」企業割合-「悪い」企業割合)は-35.9と、前期(平成26年7月～9月)の-36.0と同様の厳しさが続いた。来期(平成27年1月～3月)の見通しは-34.6で、わずかに改善すると見込まれている。

●業種別調査結果(10月～12月期)

製造業	印刷・同関連業	染色業	建設業	情報通信業
卸売業	小売業	飲食・宿泊業	不動産業	サービス業

景況調査の読み方



※景況調査の詳細は、新宿区ホームページでご覧いただけます。