

- 2面 後期高齢者医療制度 高額療養費の自己負担限度額が変更
勤労者・仕事支援センターは「働きたい」を応援します
- 4面 心身障害者医療費助成制度(マル障)負担上限額が変更
- 8面 新宿クリエイターズ・フェスタ2018



しんじゅくコール

☎03(3209)9999 FAX03(3209)9900
土・日曜日、夜間もご案内 午前8時～午後10時

発行 新宿区 編集 区政情報課 (毎月5・15・25日発行)
〒160-8484 新宿区歌舞伎町1-4-1 ☎03(3209)1111
ホームページ <http://www.city.shinjuku.lg.jp/>
携帯電話版 <http://www.city.shinjuku.lg.jp/m/>



携帯電話用二次元コード

聴覚に障害がある方で「ファックス番号のない記事」へのお問い合わせ・申し込みをご希望の際は、しんじゅくコール☎03(3209)9900をご利用ください。

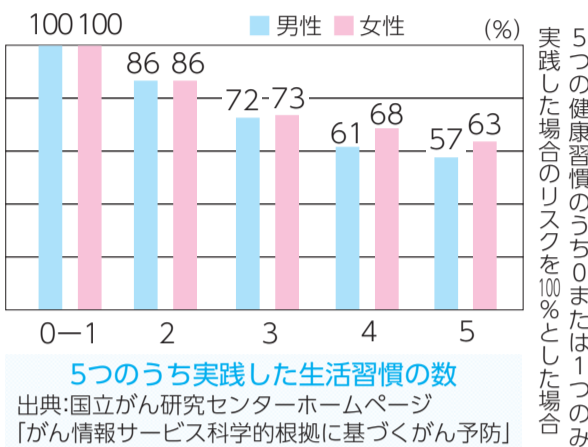
あなたをがんから守るのはあなた自身です がん予防のためにできること

がんは日本人の死因第1位で、約2人に1人が「がん」にかかる可能性があると言われ、新宿区でも毎年800人近い方が「がん」で亡くなっています。一方で、多くの研究成果により、がんは生活習慣の見直しで予防できることが分かってきました。

国立がん研究センターが実施した調査では、「禁煙」「節酒」「正しい食生活」「適度な身体活動」「適正体重の維持」の5つの生活習慣に気を付けて生活している人と、そうでない人では、がんにかかるリスクに差があるとの結果が示されています。5つの項目全てを実践した人は、0または1つの項目のみ実践した人と比べ、男性で43%、女性で37%がんにかかるリスクが低下しています(右グラフ)。

がんを遠ざける生活習慣を実践するとともに、定期的ながん検診を受診し、がんの早期発見につなげましょう。
【問合せ】健康づくり課健診係(第2分庁舎分館1階)☎(5273)4207・FAX(5273)3930へ。

がんになりにくい生活習慣



◆ 実践しよう 正しい生活習慣 がんを防ぐ生活習慣 がんを防ぐための新12か条

出典:がん研究振興財団

「禁煙」「節酒」「正しい食生活」「適度な身体活動」「適正体重の維持」の5つの生活習慣を含めた、科学的根拠に基づくがんの予防法です。生活習慣を見直して改善し、がんを予防しましょう。

1条 たばこは吸わない



2条 他人のたばこの煙をできるだけ避ける



3条 お酒はほどほどに



4条 バランスのとれた食生活を



5条 塩辛い食品は控えめに



6条 野菜や果物は不足にならないように



7条 適度に運動



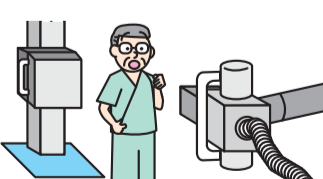
8条 適切な体重維持



9条 ウイルスや細菌の感染予防と治療



10条 定期的ながん検診を



11条 身体の異常に気が付いたらすぐに受診



12条 正しいがん情報でがんを知ることから



◆ 受診しよう 区のがん検診 区が実施しているがん検診

受診期間 31年3月31日(日)まで (胃内視鏡検査は1月31日(木)まで)

受診場所 区の指定医療機関 ※「健康診査・がん検診のご案内」に医療機関の一覧を掲載しているほか、新宿区ホームページでもご案内しています。

以下のがん検診を区の補助により、実際にかかる費用の1割程度の負担で受診できます

胃がん検診

【対象】50歳以上(昭和44年3月31日までに生まれた方)
【内容・費用】▶①胃内視鏡検査…2,000円、▶②胃部エックス線検査…1,900円
※①②いずれかを選択して受診できます(②は40歳～49歳の方も受診可)。①を受けた翌年度は区のがん検診は受けられません。

肺がん検診

【対象】40歳以上(昭和54年3月31日までに生まれた方)
【内容・費用】▶①胸部エックス線検査…900円、▶②胸部エックス線検査と喀痰細胞診…1,200円
※②は50歳以上で、1日の喫煙本数×喫煙年数が600以上の方が対象です。

大腸がん検診

【対象】40歳以上(昭和54年3月31日までに生まれた方)
【内容・費用】便潜血検査…600円

子宮頸がん検診

【対象】20歳以上(平成11年3月31日までに生まれた方)で偶数年齢の女性(★)
【内容・費用】頸部細胞診…900円

前立腺がん検診

【対象】50歳以上の男性(昭和44年3月31日までに生まれた方)
【内容・費用】PSA検査(血中のPSA値を調べる採血検査)…200円

乳がん検診

【対象】40歳以上(昭和54年3月31日までに生まれた方)で偶数年齢の女性(★)
【内容・費用】マンモグラフィ…800円

★奇数年齢で29年度に検診を受けていない方も受診できます。

がん検診受診の流れ

受診には 区のがん検診票が必要です

検診票をお持ちでない方は、電話等で健康づくり課健診係へ請求してください。

30年度特別区民税非課税世帯の方は、受診前に健康づくり課健診係または各保健センターの窓口で免除の手続きをすると、費用が免除されます。

受診します

医療機関に受診の日時などを問い合わせた上で、問診欄を記入した検診票を受診日にお持ちください。

後日、医師から受診結果の説明を受けます

異常なし 所見あり
定期的に検診を 医師の指示に従い、精密検査(保険診療)を受けましょう。

平成30年7月豪雨災害義援金にご協力を

区では、「平成30年7月豪雨災害義援金」の募金箱を設置しています。ご協力をお願いします。

【設置期間】12月19日(水)まで
【設置場所】▶区役所本庁舎、▶特別出張所、▶新宿コズミックセンター(大久保3-1-2)、▶区立図書館 ほか

※物品の寄付は受け付けていません。
※お預かりした義援金は、日本赤十字社を通して現地へ送ります。
※区職員が自宅等を訪問し、義援金をお願いすることはありません。ご注意ください。
【問合せ】総務課総務係(本庁舎3階)☎(5273)3505・FAX(3209)9947へ。

特別区民税・都民税を滞納している方は相談を

8月5日

休日納税相談を実施します

平日の納付相談が困難な方は、この機会にご相談ください。同時に納付も受け付けます。

来庁の際は、収入や生活状況を確認できる書類などをお持ちください。相談においでになれない方は、電話での相談もできます。

納期限を過ぎて納付も連絡もない場合は、差し押さえ等の滞納処分を行うこととなります。必ず税務課納税係までご連絡ください。

【日時】8月5日(日)午前9時～午後4時30分

【会場・問合せ】税務課納税係(本庁舎6階)☎(5273)4534・FAX(3209)1460へ。

※当日は区役所本庁舎休日・夜間出入口(建物西側地下1階)をご利用ください。車いすをご利用の方は、事前にご連絡ください。

※新宿区納税催告センターから、電話で納付確認のご案内をしています。

道路を正しく使いましょう

8月は「道路ふれあい月間」です

道路を常に広く、美しく、安全に利用するために、道路の役割や重要性を改めて確認する期間です。

通行の妨げや道路が汚れる原因となる次のような行為はやめましょう。道路の適性利用について確認し、正しい利用を心掛けましょう。

- ▶袋ごみ・粗大ごみ・家電等の不法投棄
- ▶立て看板・のぼり旗・商品の陳列台・プランターなどの道路上へ

の設置

- ▶剪定されずに道路にはみ出している生垣等の枝の放置

★区では、「新宿区路上等障害物による通行の障害の防止に関する条例」に基づき、町会や商店会の協力を得ながら警察や道路管理者と連携し、路上等障害物による通行の障害の防止に取り組んでいます。

【問合せ】交通対策課監察指導係(本庁舎7階)☎(5273)3847へ。

後期高齢者医療制度に加入している方へ

8月から高額療養費の自己負担限度額が変わります

高額療養費とは、医療機関の窓口で支払う医療費の1か月ごとの自己負担額が限度額を超えた場合に、超えた額を払い戻す制度です。

30年8月診療分からの自己負担限度額等が下記のとおり変わります。

【問合せ】高齢者医療担当課高齢者医療係(本庁舎4階)☎(5273)4562へ。



1か月の自己負担限度額(緑字が30年8月診療分以降の変更点)

負担割合	所得区分	外来+入院(世帯ごと)	
		外来(個人ごと)	外来+入院(世帯ごと)
3割	現役並み所得Ⅲ (課税標準額◆690万円以上)	252,600円+(10割分の医療費-842,000円)×1% 【多数回…140,100円★2】	
	現役並み所得Ⅱ (課税標準額380万円以上)	167,400円+(10割分の医療費-558,000円)×1% 【多数回…93,100円★2】	
	現役並み所得Ⅰ (課税標準額145万円以上)	80,100円+(10割分の医療費-267,000円)×1% 【多数回…44,400円★2】	
1割	一般	18,000円★1	57,600円 【多数回…44,400円★2】
	住民税非課税※	8,000円	24,600円 15,000円

◆…課税標準額とは、総所得金額等から各種所得控除を引いた金額です。

※…【区分Ⅰの対象】▶住民税非課税世帯で、世帯全員が年金収入80万円以下で、その他の所得がない方、▶住民税非課税世帯で、老齢福祉年金を受給している方

【区分Ⅱの対象】住民税非課税世帯で、区分Ⅰに該当しない方

●限度額適用認定証
上記3割負担の方のうち、現役並み所得Ⅰ・Ⅱに該当する方は、申請により「後期高齢者医療制度限度額適用認定証(以下「限度額証」という)」を交付しています。限度額証を医療機関に提示することで、保険適用の医療費について、それぞれの区分に応じた自己負担限度額が適用されます。詳しくは高齢者医療担当課高齢者医療係までお問い合わせください。

★1…1年間(毎年8月1日～翌年7月31日)の外來の自己負担額の合計の上限は、年間144,000円

★2…過去12か月間に4回以上高額療養費の支給があった場合、4回目以降から適用になる限度額(多数回該当)。8月診療分から現役並み所得の被保険者は、個人の外來のみで「外來+入院(世帯ごと)」の限度額に該当した場合も多数回該当回数に含まれます。

勤労者・仕事支援センターは皆さんの「働きたい」を応援します

障害者就労支援

一般就労を希望する障害のある方に、就職相談や就労準備支援、就労継続の支援を行っています。

【問合せ】就労支援課障害者就労支援☎(3200)3316・FAX(3208)3100へ。

若年者等就労支援

義務教育修了からおおむね39歳までの方と家族に非就業状態の相談と就労に向けた支援を行っています。

【問合せ】就労支援課若年者等就労支援☎(3200)3311・FAX(3208)3100へ。

わーくす ここから

精神・知的・身体の障害がある方に、軽作業等の仕事の提供や就職に向けた職業訓練を行っています。

【問合せ】▶エール(就労移行支援)☎(3208)1609・FAX(3200)3327、▶スマイル(就労継続支援B型)☎(3208)2278・FAX(3200)3327へ。

新宿わく☆ワーク

都内在住のおおむね55歳以上の方に求人情報の提供・職業紹介を行うほか、セミナーや面接会を通じて就職の支援を行っています。企業からの求人も受け付けています。

【問合せ】新宿わく☆ワーク☎(5273)4510・FAX(5273)4145へ。

ここからジョブ新宿

ハローワーク求人情報のオンライン提供を受け、区内在住の方に求人情報の提供・職業紹介を行っています。

【問合せ】ここからジョブ新宿☎(5273)3050・FAX(3200)3329へ。

リサイクル活動センター

資源回収・再利用事業のほか、障害のある方等の接客・販売実習も行っていきます。

【問合せ】▶新宿リサイクル活動センター☎(5330)5374・FAX(5330)5371、▶西早稲田リサイクル活動センター☎(5272)5374・FAX(5272)5384へ。

受注センター

官公庁・企業から封入・データ入力・清掃などの仕事を受注し、障害のある方等が働く作業所等に提供しています。

【問合せ】コミュニティ事業課受注センター☎(5273)3852・FAX(3208)3100へ。

IT就労訓練

障害のある方や若年非就業者を対象にITを活用した就労訓練を行っています。

【問合せ】コミュニティ事業課☎(5273)3852・FAX(3208)3100へ。

ぱる新宿 ～勤労者の福利厚生をお手伝い

●区内の中小企業(個人商店等含む)にお勤めの方等へ

入会金1人200円、会費1人月額500円で福利厚生サービスを利用できます。事業主の負担した入会金・会費は税法上、損金または必要経費で処理できます。事業所単位での入会が原則です。

【対象】▶区内に事業所がある従業員数300名以下の中小企業等で働く従業員・事業主

▶区内在住で区外の中小企業で働く勤

務先の地域に同様の共済会等がない方

【内容】▶指定宿泊施設で年間8泊分の宿泊費補助、▶レジャー施設・スパ施設・フィットネスクラブの利用補助、▶入浴施設の補助券(割引券)の配布、▶コンサート・演劇・美術展・スポーツ観戦券の割引販売、▶ガイドブックと年10回の会報誌による福利厚生等の情報配信ほか

【問合せ】ぱる新宿(勤労者サービス課)☎(3208)2311・FAX(3208)3100へ。



ふらっと新宿 ～一緒に活躍する仲間を募集

区内に5店舗ある「ふらっと新宿」は、飲食や福祉商品の販売等を通じて就労支援を行うコミュニティショップです。

ふらっと新宿で活動しませんか 区内在住の方を随時募集

①実習訓練生
就労を目指す障害のある方や若年非就業者を対象に個々の状況に合わせて、店舗スタッフが就労訓練を行います。接客や店内清掃等の実習を行います。

②ジョブサポーター(有償ボランティア)
「ふらっと新宿」の職員とともに店舗運営・就労訓練のサポートをしていく有償ボランティアです。ジョブサポーターになるためには、特に資格はありませんが、養成研修を受講していただきます。

【問合せ】コミュニティ事業課☎(5273)3852・FAX(3208)3100へ。

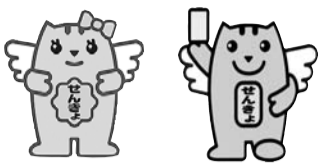


新宿区長選挙

投票日は11月11日(日)

私たちの一票を区政に生かす大事な選挙です。忘れずに投票に行きましょう。詳しくは、10月25日発行の「広報しんじゅく」新宿区長選挙特集号でご案内します。

【問合せ】区選挙管理委員会事務局(第1分庁舎3階)☎(5273)3740へ。



新宿消費生活センター委託講座

消費者講座



▲フリーペッツ
シンボルキャラクター

①かわいいペットと笑顔で暮らすために

【日時】9月1日(土)午後1時30分～3時30分

【対象】区内在住・在勤・在学の小学生以上、210名

【内容】ペットとの暮らしにかかるお金と責任についての話と朗読(講師は渡辺真子/作家、どいかや/絵本作家、浅田美代子(写真)/女優(いずれもフリーペッツ)ほか)

②ビットコイン～仮想通貨で変わる生活

【日時】9月28日(金)午後7時～9時

【対象】区内在住・在勤・在学の方、40名

【内容】仮想通貨の基礎知識とリスクを学ぶ(講師は原田由里/ECネットワーク理事)

.....(以下共通).....

【会場】新宿文化センター(新宿6-14-1)

【申込み】往復はがきに3面記入例のほか①は人数、小学生は学年を記入し、8月11日まで、②は9月1日(いずれも必着)までに新宿未来創造財団文化・学習課(〒160-0022 新宿6-14-1、新宿文化センター内)☎(3350)1141へ。応募者多数の場合は抽選。※往復はがきについて、①は区内在住の方は1通で同居家族分の申し込みができます。②は1人に付き1通で応募してください。

取り組みをご理解ください 学校における働き方改革



教育委員会では、区立学校・幼稚園に勤務する教員の長時間勤務の実態を踏まえ、3月に「教員の勤務環境の改善・働き方改革第一次報告書」を作成しました。

子どもたちの豊かな学び・育ちのために、教員が健康でやりがいを持ちながら子どもたちと向き合い、質の高い教育活動を継続できるよう、学校現場の実情に応じた具体的な取り組みを速やかに実施していきます。報告書の全文は新宿区ホームページでご覧いただけます。

◆主な取り組み

●8月11日～15日を夏季休業中の
休暇取得促進期間に設定

教職員が休暇や週休日の振替を取得しやすくするため、30年度から夏季休業中に休暇取得促進期間を設けます。この期間は原則、全区立学校・幼稚園で教職員が不在となります。

●各学校・幼稚園において、月1日以上
教職員の定時退庁日を設定

●週2日以上部活動の休養日を設定

●部活動の活動時間に上限を設定

◆その他の取り組み

「過労死ライン」に相当する1週間当たりの実働勤務時間が60時間を超える教員をゼロにすることを目標に、地域協働学校や学校支援ボランティアの活用等地域による学校の支援体制の充実、留守番電話・タイムレコーダーの導入など、さまざまな取り組みを実施していきます。

【問合せ】教育調整課企画調整係(本庁舎4階)☎(5273)3074へ。

快適なマンションライフのために

マンションの維持管理に関心を持っていただくため、マンションに関するコラムを連載でお届けしています。

【問合せ】住宅課居住支援係(本庁舎7階)☎(5273)3567へ。

●管理規約の点検を忘れずに

管理規約は、マンションのルールブックとして永く遵守されることが大切です。

一方で、国土交通省が示す「マンション標準管理規約」は、マンションに関する法制度の改正やマンションを取り巻く情勢の変化等に対応して見直されており、直近では29年度に改

正されています。ご自身のマンションの管理規約を自主的なものとするためには、その内容をマンション管理を巡る状況変化に合わせて、実態に即したものに直していただく必要があります。

定期的に管理規約の点検を行い、必要に応じて改正し、適切にマンションを管理しましょう。

家族介護者交流会

高齢者を介護している方と介護を経験した方の情報



福祉

【問合せ】消費生活就労支援課消費生活就労支援係☎(5273)3925へ。

【日時・内容】8月31日(金)：介護者支援と家族会、9月7日(金)：傾聴と家族会の運営、いずれも午後1時30分～4時、全2回

※家族会の見学もあります。

【会場】区役所本庁舎地下1階11会議室(歌舞伎町1-4-1)

【対象】区内在住・在勤・在学の方、区内在住の方の親族、40名

【内容】任意後見制度の仕組みや利用までの流れを説明(講師は伊藤知加子/司法書士)

②任意後見事業説明会

【日時】9月4日(火)午後3時～4時

【対象】区内在住の方、区内在住の方の親族、40名

【内容】区社会福祉協議会の任意後見事業の内容、利用方法、利用料金を解説

.....(以下共通).....

【会場】区社会福祉協議会(高田馬場1-17-20)

【申込み】電話かはがき(必着)・ファックス・電子メール(3面記入例のほか①②の別、①のみ区内在住・在勤・在学の別を記入または直接、8月28日(火)までに区成年後見センター(〒169-0075 高田馬場1-17-20)☎(5273)4522へ

☎(5273)3082・shinjuku-shakyo.jp

【期間・内容】展示時間は、お問い合わせください。

●区民ギャラリー

▼7月31日(火)～8月5日(日)：球美ぬりにめんそう

展覧・新宿2018(写真・絵画)、▼11日(祝)・12日(日)：四美展(絵画)、▼24日(金)～26日(日)：橙青展

(書)、▼29日(水)～9月3日(月)：「民俗の風景」棚田と雪形(V)第10回酒井英次絵画展

【会場・問合せ】エコギャラリー・新宿(西新宿2-11-4)☎(3348)6277へ。

U29中小企業de働く魅力発見事業

「新宿発2040年」がテーマの、区内企業5社と学生による体験型ワークショップです。2040年の社会を想定し、出展企業の一員となつて、事業戦略、商品企画等を行います。

【日時】8月31日(金)午後1時～5時(受け付けは午後0時30分から)

【会場】区立産業会館(西新宿6-8-2、B1Z新宿)

【対象】大学1・2年生、30名

【申込み】電話か電子メール(3面記入例のとおり記入)でワークショップ事務局(株)マイナビ内☎(6267)4573(平日午前9時～午後5時)・com-staff_mic@mynavi.jpへ。

【問合せ】消費生活就労支援課消費生活就労支援係☎(5273)3925へ。

【日時・内容】8月31日(金)：介護者支援と家族会、9月7日(金)：傾聴と家族会の運営、いずれも午後1時30分～4時、全2回

※家族会の見学もあります。

【会場】区役所本庁舎地下1階11会議室(歌舞伎町1-4-1)

はがき・ファックスの記入例

講座・催し等の申し込み

※往復はがきは、各記事で指定がある場合のみ。
※費用の記載のないものは、原則無料。

- ①講座・催し名
 - ②〒・住所
 - ③氏名(ふりがな)
 - ④電話番号
- (往復はがきの場合、返信用にも住所・氏名)

交換や、介護の悩みを語り合う場です。当日直接、会場へおいでください(途中入退場自由)。

【申込み】7月27日(金)から電話かファックス(3面記入例のとおり記入)で高齢者支援課高齢者相談第二係(本庁舎2階)☎(5273)4254・(5272)0352へ。先着30名。

地域ささえあい活動

助成金(第3期)

助成団体を募集

区社会福祉協議会が共同募金を主な財源に、地域の皆さんの活動を応援します。

【対象団体】区内で活動する、福祉団体、町会自治会、市民活動団体、当事者団体ほか

【対象事業】30年10月1日以降に実施する次の事業

- ▼地域福祉の視点が盛り込まれた行事や活動、学習会
- ▼地域での支え合い・助け合い活動
- ▼ふれあい・いきいきサロンの運営
- ▼障害者・難病患者などの当事者団体の活動ほか

【申込み】事前連絡の上、所定の申請書等を8月20日(月)までに同協議会法人経営課(高田馬場1-17-20)☎(5273)732941へお持ちください。要綱・申請書は同協議会に配布するほか、同協議会ホームページ(<http://www.shinjuku-shakyo.jp/>)から取り出せます。

家族会応援ボランティア養成講座

高齢者を介護している家族の気持ちに寄り添い、話を聞くボランティアをしてみませんか。

【日時・内容】8月31日(金)：介護者支援と家族会、9月7日(金)：傾聴と家族会の運営、いずれも午後1時30分～4時、全2回

※家族会の見学もあります。

【会場】区役所本庁舎地下1階11会議室(歌舞伎町1-4-1)

任意後見講座・説明会

①任意後見講座

【日時】9月4日(火)午後1時30分～2時50分

エコギャラリー新宿 8月の展示

【期間・内容】展示時間は、お問い合わせください。

- 区民ギャラリー
- ▼7月31日(火)～8月5日(日)：球美ぬりにめんそう
- 展覧・新宿2018(写真・絵画)、▼11日(祝)・12日(日)：四美展(絵画)、▼24日(金)～26日(日)：橙青展(書)、▼29日(水)～9月3日(月)：「民俗の風景」棚田と雪形(V)第10回酒井英次絵画展

【会場・問合せ】エコギャラリー・新宿(西新宿2-11-4)☎(3348)6277へ。

新宿区×まじもと ワクワク!スポーツ体験プロジェクト 8月25日(土) 開催 **バスケットボール教室**

●元日本代表選手が教える極意
バスケットボールBリーグチームのコーチによるトークショーと実技を合わせた体験教室です。バスケットボール大好き芸人とともに基礎から応用まで学べます。
【日時】8月25日(土)午後1時～2時45分(受け付けは午後0時30分から)
【会場】新宿ゴズミックセンター(大久保3-1-2)
【対象】小学生、50名
【出演】石橋貴俊(左写真・元バスケットボール日本代表)／司会は田村裕(右写真・麒麟)、ゲストは太田博久・おたけ／ジャングルポケット(いずれもよしもと芸人)
【申込み】電話かほかき・ファックス(3面記入例のほかバスケットボール競技の経験、年齢・学年を記入)で、8月10日(必着)までに(株)よしもとクリエイティブ・エージェンシースポーツ事業部ワクワク!スポーツ体験プロジェクト事務局(〒160-0022新宿5-18-21) ☎(3209)8197・☎(3209)8264へ。同事務局ホームページ(☎https://wakuwakusports.yoshimoto.co.jp/)からも申し込みめます。応募者多数の場合は抽選。締め切り後、定員に空きがある場合は、8月13日(月)から電話またはファックスで受け付けます(先着順)。
【区の担当課】生涯学習スポーツ課生涯学習スポーツ係(本庁舎1階)☎(5273)4358・☎(5273)3590



▼31日(金)：NPO法人の決算書を作成し、いずれも午後6時45分～8時45分
【対象】NPO法人で会計を担当している方ほか、各回20名
【講師】田中義幸／NPO法人日本会計士協会理事、公認会計士・税理士
【費用】各回1千円(資料代等)
【会場】申込み7月27日(金)から電話かファックス・電子メール(3面記入例のほか希望日を記入)で新宿NPO協働推進センター(高田馬場4-36-12) ☎(5338)6109・☎(03)2206へ。
8・9・10・11・12・13・14・15・16・17・18・19・20・21・22・23・24・25・26・27・28・29・30・31

区・豊島区・北区・荒川区：各区域2か所(新宿区は西早稲田地域交流館と甘泉園公園管理事務所)▼東京都交通局：1か所※押印したスタンプ数に応じて、抽選で沿線4区や東京都交通局のオリジナルグッズが当たります。
※今年はオリジナルグッズが当たる宝探しも行います。
【主催】都電荒川線沿線4区地域活性化協議会(新宿区・荒川区・北区・豊島区・東京都交通局)
【問合せ】同スタンプラリー事務局 ☎(03)2206へ。

第32回 8月1日から入場券を一般販売

「新宿御苑森の新能」

都内でも有数の自然を誇る新宿御苑で、かがり火に浮かび上がる幽玄の世界。当代最高峰の演者がお届けする日本の古典芸能をご堪能ください。
【日時】10月17日(水)午後7時～9時30分(午後6時開場)
【会場】新宿御苑イギリス風景式庭園(内藤町11)
※雨天時は新宿文化センター(新宿6-14-1)で上演します。
【出演】狂言「二人袴」…野村高斎・万作・裕基(親子三代共演)、能「国酒」…観世鏡之丞



【日時】10月17日(水)午後7時～9時30分(午後6時開場)
【会場】新宿御苑イギリス風景式庭園(内藤町11)
※雨天時は新宿文化センター(新宿6-14-1)で上演します。
【出演】狂言「二人袴」…野村高斎・万作・裕基(親子三代共演)、能「国酒」…観世鏡之丞
【費用】(全指定席)▶S席…8,500円、▶A席…7,000円、▶B席…5,000円
【入場券の販売】全国のチケットぴあ ☎0570(02)9999・☎http://t.pia.jp/(Pコード…487-470)
※全国のセブン-イレブンでも販売します。
【問合せ】新宿観光振興協会 ☎(3344)3160へ。

図書館の催し

こわいおはなし会

【日時】8月4日(土)午前10時30分～11時・午後3時～3時40分
【対象】▶午前…6歳までのおさんと保護者、▶午後…小学生、いずれも30名
【内容】部屋を暗くし、対象年齢にあった怖い話の読み聞かせ
【会場・申込み】当日直接、大久保図書館(大久保2-12-7) ☎(3209)3812へ。先着順。
【日時】8月9日(木)午前10時～11時30分
【対象】3歳～小学生、10名(未就学児は保護者同伴)
【会場・申込み】7月27日(金)から電話で中町図書館(中町25) ☎(3267)3121へ。先着順。

水曜上映会

【日時】8月8日(木)午後2時～3時30分(午後1時40分開場)
【上映作品】「プレシャスブルー～カリブ海クジラの親子と出会う旅」(1時間29分)
【会場・申込み】当日直接、新宿ゴズミックセンター8階プラネタリウム(大久保3-1-2)へ。先着80名。
【問合せ】中央図書館 ☎(3364)1421へ。

英語絵本のおはなし会

【日時】8月25日(土)午後2時～2時30分
【対象】3歳～小学生、10名(未就学児は保護者同伴)
【会場・申込み】7月27日(金)から電話で中町図書館(中町25) ☎(3267)3121へ。先着順。

朗読で味わう文学

【日時】9月1日(土)午後2時～4時
【会場】戸山生涯学習館(戸山2-11-101)
【朗読作品】▶新美南吉「ごんぎつね」、▶太宰治「葉桜と魔笛」、▶乙川優三郎「竹夫人」(朗読はこうばの会)
【申込み】7月27日(金)から電話または直接、戸山図書館(戸山2-11-101) ☎(3207)1191へ。先着35名。

●ペルシャごっこってどんなことば? 【日時】8月18日(土)午後1時～4時
【内容】イランの絵本をペルシャ語での読み聞かせ、イランの絵本・文化の紹介
【協力】愛甲恵子／ペルシャ語翻訳者

プレイパークで遊ぼう

プレイパークは、区民の皆さんが自主的に運営・利用する子どもの遊び場で、現在、区内7公園(下記)で活動中です。
お子さんが工作や自然を体験できる遊び場というだけでなく、地域の方などがプレイパークを支えるプレイリーダーやプレイスタッフとして活動し、多世代が集う交流の場にもなっています。プレイパークで「やってみたいこと」に挑戦してみませんか。
【問合せ】子ども総合センター子育て支援係(新宿7-3-29) ☎(3232)0695へ。
【団体・活動場所・日時】開催日時が不定期の活動は各団体へお問い合わせください。



プレイパーク名	活動場所	活動日時	問合せ
新宿・戸山プレイパークの会	都立戸山公園大久保地区のびのび広場(大久保3-5)	▶第2・4火曜日・第1・3・5水曜日・木・金・土曜日午前10時30分～午後5時 ▶第2・4水曜日午後1時～5時	☎090(1846)8004
四谷冒険あそびの会	みなみもと町公園(南元町20) 若葉公園(若葉3-4)	毎月第1・2金曜日午前11時～午後5時 毎月第3・4・5金曜日午前11時～午後5時	☎080(5092)9419
西新宿冒険あそび・わんぱーく	新宿中央公園(西新宿2-11)	不定期(月1～2回)	☎090(7949)2379
落合プレイパーク	西落合公園(西落合2-19) 落合中央公園(上落合1-2)	月・水曜日(月4～5回) 不定期	☎090(4451)3762
白銀公園プレイパーク(上記の4団体が共同で開催)	白銀公園(白銀町3)	不定期	☎090(7241)9359

シニア活動館の催し

戸山シニア活動館

①第25回 戸山の歴史を語り継ぐ集い
【日時】8月19日(日)午後2時～4時(60名)
【内容】戦後73年、戸山周辺の戦災と戦争体験
【共催】新宿史跡めぐりの会、生涯現役の会
②歌って・笑って・健口(けんこう)講座
【日時・定員】8月30日(木)午後1時30分～3時30分(40名)
【内容】口の筋力や衛生の大切さ(講師は常岡治恵／健康管理士、芳賀典子／歯科衛生士)
【費用】300円

西新宿シニア活動館

落語のつどい
●大学落語研究会が西新宿にやってくる!
【日時・定員】8月19日(日)午後2時～3時30分(50名)
【出演】早稲田大学落語研究会・学習院大学落語研究会
【会場・申込み】当日直接、同館(西新宿4-8-35) ☎(3377)9380へ。

心身障害者医療費助成制度(マル障)負担上限額が変更になります

8月1日(火)から、心身障害者医療費助成制度(マル障)の住民税課税者の方(㊦㊧)の受給者証をお持ちの方)の負担上限額が下表のとおり、変更になります。住民税非課税の方は変更ありません(入院時の食事療養費等を除き、外来入院時一部負担なし)。

マル障一部負担金		負担上限額※1
外来	1割	月14,000円 ※2
入院	1割	月57,600円 ※3

※1 同一の医療機関で1か月の負担額が上限額に達したときは、その医療機関でのその月の窓口負担はありません。
※2 外来療養は、年間上限額14万4,000円です。
※3 過去12か月以内に3回以上、上限額に達した場合は、4回目から「多数回」該当となり上限額が44,400円に下がります。

【問合せ】東京都福祉保健局医療助成課 ☎(5320)4571・☎(5388)1437、区障害者福祉課経理係 ☎(5273)4520・☎(3209)3441へ。

ささえーる 薬王寺の催し

お互いに助け合い、支え合う地域活動の拠点です。年齢にかかわらず、区内在住のどなたでも利用できます。

④ささえーる歌声広場
【日時・定員】8月28日(火)午前10時～11時30分(20名)
⑤夕食を作って食べよう
【日時・定員】8月27日(月)午後3時30分～5時30分(6名)
【内容】バランスの良い夕食作りと会食
⑥男のおつまみ講座(男性対象)
【日時・定員】8月23日(木)午後2時～4時30分(6名)
⑦おひとり様のお手軽クッキング
【日時・定員】8月28日(火)午前10時～午後1時30分(6名)
【内容】1人分の食事を効率よく作るコツ
……………<以下共通>……………
【会場・申込み】8月7日(火)までに電話または直接、同館(市谷薬王寺町51) ☎(3353)2333へ。応募者多数の場合は抽選(①は初めて参加の方を優先)。
※⑤～⑦は当日、400円をお支払いください。
【日時・定員】8月24日(金)午後1時30分～3時30分(15名)

ホームスタート
訪問ボランティア養成講座
ホームスタートは、妊婦や未就学児がいる家庭に先輩ママ、パパが1回2時間程度、週4～6回無償で訪問し、子育てをサポートするボランティア活動です。あなたの子育て経験を活かして活動してみませんか。
【日時】9月28日(金)を除く9月22日の金曜日(9月28日(金)を除く)午前10時～午後4時、全8回
【会場】二葉保育園(南元町4)
【対象】原則として、子育て経験があり、全日程の受講と受講後訪問活動ができる方、12名
【持ち物】筆記用具、昼食
【申込み】7月27日(金)～9月3日(月)に電話かファックス(3面記入例のとおり記入)で地域子育て支援センター二葉 ☎(5336)3(2170)・☎(3359)459(6)へ。区内在住の方を優先して先着順。

区・豊島区・北区・荒川区：各区域2か所(新宿区は西早稲田地域交流館と甘泉園公園管理事務所)▼東京都交通局：1か所※押印したスタンプ数に応じて、抽選で沿線4区や東京都交通局のオリジナルグッズが当たります。
※今年はオリジナルグッズが当たる宝探しも行います。
【主催】都電荒川線沿線4区地域活性化協議会(新宿区・荒川区・北区・豊島区・東京都交通局)
【問合せ】同スタンプラリー事務局 ☎(03)2206へ。
8・9・10・11・12・13・14・15・16・17・18・19・20・21・22・23・24・25・26・27・28・29・30・31

催し・講座

新宿NPO活動基礎講座

●NPO法人の会計講座
【日時・内容】8月21日(火)：NPO法人の会計の仕組み、24日(金)：簡単なバランスシートの作成 ▼28日(火)：決算のやり方、

生涯学習フェスティバル 出展作品を募集

出展料は無料です。表彰もあり、(4)手工芸、陶芸展を除く。
【対象】区内在住・在勤・在学または、区内施設で活動しているアマチュアの方
【展示期間】①絵画展：10月20日(火)～8日(祝)、②書の展：10月24日(水)～28日(日)、③写真展：10月27日(土)～11月4日(日)、④手工芸、陶芸展：11月19日(月)～25日(日) ⑤短歌・俳句・川柳展(作品集の配布あり)：11月19日(月)～25日(日) ⑥は受賞作品のみを展示
※出展者は変更する場合があります。
【費用】(全指定席)▼S席：5千

新宿養護学校の給食調理事業者 募集

特別支援学校で学校給食受託実績があること等、応募資格が必要ですが、詳しくは、新宿区ホームページでご案内しています。
【募集期間】8月10日(金)まで
【募集業者数】1社
【契約期間】31年4月1日から1年間
【選定方法】プロポーザル方式
【問合せ】学校運営課保健給食係(第1分庁舎4階) ☎(5273)3098へ。
●非常勤職員等
①障害児保育 一般補助員
【勤務内容】障害児の在園する園の保育補助
【勤務日時】月～金曜日、午前8時30分～午後5時、土曜日、午前9時～午後4時、うち5時間または6時間
【勤務期間】①8月以降、②6か月程度、③8月以降、2～6か

行政評価(内部評価)実施結果

をお知らせします

区が行う行政活動が、区民の皆さんの生活にどのような成果をもたらしているのかを分析・検証する行政評価(内部評価・外部評価)を実施しています。

●行政評価で目指す達成目標

▼行政評価を活用したPDCAサイクルによる「計画・実行・評価・見直し」の仕組みの確立

▼これからの公共サービスのあり方の見直し・効率的な区政運営の実現

▼説明責任の確保・区政の透明性の向上

▼職員の意識改革と政策形成能力の向上

●30年度の内部評価内容

29年度に実施した第三次実行計画の104事業を評価しました。総合評価を「計画以上」と評価したのは3事業、「計画どおり」と評価したのは94事業、「計画以下」と評価した

たのは6事業でした。28年度で事業終了した1事業は、29年度事業実施分の評価は対象外としています。また、外部評価の対象となる総合計画の3つの個別施策について評価を行い、ほぼ順調に取り組んでおり、おおむね成果を上げていると評価しました。あわせて、3つの個別施策を構成する計画事業の評価に加え、経常事業55事業の、取組状況を確認しました。取組状況を「適切」としたのは53事業、「改善が必要」としたのは2事業でした。

※内部評価実施結果報告書の閲覧や有償頒布、新宿区ホームページでの公開は9月下旬からの予定です。

※内部評価実施結果について外部評価を行います。外部評価委員会の開催予定は、新宿区ホームページでご案内しています。

【問合せ】行政管理局(本庁舎3階) ☎(5273)4245へ。

11月 宿泊分

箱根つつじ荘・グリーンヒル八ヶ岳 区民保養施設の利用申し込み

付窓口へお問い合わせください。

●空き室予約

抽選後の空き室は、区内在住の方のみ申し込みできる「区民優先予約(当選者を含む)」、どなたでも申し込みできる「一般予約」の順に、それぞれ先着順で予約を受け付けます。空き室の状況は、受付窓口・特別出張所のほか、(株)日本旅行ホームページ(☎http://jntsports.net/shinjuku/)で確認できます。

【申込開始日】▼区民優先予約：8月21日(火)、▼一般予約：9月1日(土)

※利用料金には各種割引制度があります。箱根つつじ荘に宿泊する方には、小田急線の運賃割引証を発行します。利用のご案内は、「区民保養施設ハンドブック」

は、「抽選はがき」とともに、受付窓口等で配布しています。

【区の担当課】生涯学習スポーツ課生涯学習スポーツ係(本庁舎1階) ☎(5273)4358

●グリーンヒル八ヶ岳からのお知らせ

●新宿駅西口発観光バスツアー 往復バスと宿泊・観光がセットの2泊3日のツアーです。申し込みには、事前に宿泊予約が必要です。

【11月の出発日・コース】▼5日(月)：高遠城址公園と霊松寺のオハツキイチョウ、▼12日(月)：木曾川「寝覚の床」と河口湖のみじ回廊、▼26日(月)：桜紅葉と冬桜・桜山公園とワイナリーで味わうランチ

【問合せ】グリーンヒル八ヶ岳 ☎0551(32)7011へ。

【受付窓口】(株)日本旅行新宿区役所内営業所(本庁舎1階) 【受付専用電話】☎(5273)3881

【受付日時】月～金曜日午前9時～午後5時 ※土・日曜日、祝日等は(株)日本旅行 ☎(5336)3902(午前10時～午後6時、電話受け付けのみ)へ。

抽選(区民抽選予約)

区内在住の方のみ申し込みます。

【申込期間】8月1日～10日(必着)

【申込方法】受付窓口・特別出張所・生涯学習スポーツ課で配布の「抽選はがき」でお申し込みください。8月20日(月)ころまでに結果通知が届かない場合は、受

【申込開始日】▼区民優先予約：8月21日(火)、▼一般予約：9月1日(土)

※利用料金には各種割引制度があります。箱根つつじ荘に宿泊する方には、小田急線の運賃割引証を発行します。利用のご案内は、「区民保養施設ハンドブック」

【問合せ】グリーンヒル八ヶ岳 ☎0551(32)7011へ。

【問合せ】区政情報課広報係(本庁舎3階) ☎(5273)4064・☎(5272)5500へ。



ケーブルテレビの広報番組

8月はこんにちは新宿区長です!

吉住健一区長が、区政情報や新宿のまちの多彩な魅力をお届けする区の広報番組です。8月は東京2020オリンピック・パラリンピックに向けた機運醸成がテーマです。

番組の放送

8月1日(水)～31日(金)、ジェイコム港・新宿(11チャンネル)で、毎日3回放送します(20分番組)。

▶午前9時から、▶午後6時35分から(25日(土)は午後4時から)、▶午後11時から

※番組は、新宿区ホームページでも動画配信します。また、8月8日(水)から、区政情報センター(本庁舎1階)、区立図書館(所蔵は中央・四谷・下落合図書館のみ)でDVDを貸し出します。

【問合せ】区政情報課広報係(本庁舎3階) ☎(5273)4064へ。

※ケーブルテレビの受信については、ジェイコム港・新宿 ☎0120(914)000へ。



▲区長が空手・ボッチャを体験

忘れずに受けましょう

麻しん(はしか)・風しん・日本脳炎の予防接種

区からお送りした予診票を区の指定医療機関にお持ちになると、無料で接種が受けられます。予診票をお持ちでない方は、お問い合わせください。



【問合せ】保健予防課予防係(第2分庁舎分館1階) ☎(5273)3859・☎(5273)3820へ。

MR(麻しん(はしか)・風しん混合)

●1歳・年長児のお子さんは定期接種の対象です

【対象】▶第1期…1歳～2歳未満、▶第2期…平成24年4月2日～25年4月1日生まれ(幼稚園・保育園等の年長児相当年齢)

【接種期間】▶第1期…対象年齢の間、▶第2期…平成31年3月31日(日)まで

※第1期予診票は、生後11か月になる月の下旬に発送しています。第2期予診票は、3月末に発送しました。

●2歳～18歳で定期接種未接種の方へ

MR任意接種の全額助成を実施しています(2回(未接種回数分)まで)。希望する方は、お問い合わせください。

日本脳炎

平成7年4月2日～19年4月1日生まれで、第1期(初回1回目・初回2回目・追加の計3回)、第2期(1回)の接種が完了していない方は、20歳になるまでの間、未接種分を無料で接種できます。接種が完了していない方は、お問い合わせください。

※平成12年4月2日～13年4月1日生まれの方へは、3月末に第2期の予診票を発送しました。

新宿スポーツセンターの休館

●12月1日(土)～31年3月31日(日)は全館休館

上記期間、空調設備等の改修工事のため全館休館します(プール、トレーニング室は31年3月から利用再開予定)。施設への立ち入りはできません。ご理解・ご協力をお願いします。※工事の進捗により、再開時期を変更することがあります。

【問合せ】▶工事について…生涯学習スポーツ課生涯学習スポーツ係(本庁舎1階) ☎(5273)4358

▶各種スポーツ教室・イベントについて…新宿スポーツセンター ☎(3232)0171へ。



スマートフォン・タブレットで 区政情報をご覧いただけます

【問合せ】区政情報課広報係(本庁舎3階) ☎(5273)4064・☎(5272)5500へ。

アプリ「マチイロ」で行政情報を配信

「マチイロ」は、スマートフォン・タブレット端末で自治体の行政情報を受け取ることができるアプリです。「広報しんじゅく」をバックナンバーも含めて閲覧できるほか、イベント情報や子ども・健康等の行政情報を分野別に希望する登録者に通知する機能もあります。

●ご利用いただくには

▶①マチイロをダウンロードする(無料)

▶②アプリを起動し、「お住まいの地域」に「新宿区」を設定する



アプリ

二次元

区公式ツイッター・フェイスブックで 即時に情報を発信

区のイベントなどをお知らせするほか、緊急時は地震や台風等の災害関連情報を発信しています。

【アカウント名(共通)】新宿区区政情報課

【URL】▶ツイッター…https://twitter.com/shinjuku_info

▶フェイスブック…https://www.facebook.com/shinjuku.info

※いずれも情報発信専用のため、投稿へのコメント等には返信しません。



女性のための

HIV・性感染症検査

女性を対象に、匿名・無料で検査を実施します(予約不要)。感染の可能性があった日から60日以上経過してから受けてください。結果は口頭でお伝えし、証明書等は発行しません。

【日時】検査:8月2日(木)、結果:8月9日(木)、いずれも受け付けは午後2時30分～4時

【検査内容】HIV(エイズ)・梅毒・クラミジア・B型肝炎ウイルス

【会場・申込み】当日直接新宿区保健所健診会場(西新宿7-5-8、新宿都税事務所1階)へ。先着50名。

【問合せ】保健予防課予防係(第2分庁舎分館1階) ☎(5273)3859へ。

食品衛生フェア2018

●8月は食品衛生月間

【日時】8月8日(水)午後2時～4時

【内容】手洗いチェック、展示パネル、食品衛生相談ほか

【会場・申込み】当日直接、新宿駅西口広場イベントコーナーへ。

しんじゅく難病サロン

●難病患者・家族のための交流会

【日時】8月20日(月)午後2時～4時

【対象】区内在住・在勤・在学で難病を抱えている方、介護者、ご家族

【内容】音楽療法(講師は佐谷優佳/音楽療法士)と交流会

女性のための健康セミナー

【日時】8月27日(月)午前10時～12時

【会場】四谷保健センター(三栄町25)

【対象】区内在住・在勤・在学の方、40名(男性の参加も可)

【内容】思春期の男女の体と心の変化についての講話(講師は塚田訓子/アトラスレディースクリニック院長)

【申込み】7月27日(金)から電話かファックス(3面記入例のとおり記入)で女性の健康支援センター(四谷保健センター内) ☎(3351)5161 ☎(3351)5166へ。先着順。託児あり。

食と健康セミナー

●見て楽しい、食べておいしい彩り野菜

【日時】8月31日(金)午後1時30分～3時30分

【対象】区内在住の方、40名

【内容】緑黄色野菜を中心とした色の組み合わせや盛り付け方の講話と試食(講師は吉田美代子/龍岡栄養ケアピット・管理栄養士)

【会場・申込み】7月27日(金)から電話で東新宿保健センター(新宿7-26-4) ☎(3200)1026へ。先着順。



審議会

【日時】7月31日(火)午前10時～11時30分

【会場・申込み】傍聴を希望する方は当日直接、区役所本庁舎6階第3委員会室へ。

【問合せ】環境対策課環境計画係(本庁舎7階) ☎(5273)3763へ。

障害者施策推進協議会

【日時】7月31日(火)午後2時から

障害者施策の計画ほか

【会場・申込み】傍聴を希望する方は当日直接、区役所本庁舎6階第2委員会室へ。

【問合せ】障害者福祉課福祉推進係(本庁舎2階) ☎(5273)4516 ☎(3209)3441

へ。手話通訳等の配慮が必要な場合は7月30日(月)までに同係へご連絡ください。



芸術山城組ケチャまつり

民芸品などの露店や合唱舞踊劇「ケチャ」、民族楽器の演奏などが楽しめます。

【日時】8月1日(水)～5日(日)正午～午後9時(1日(水)は午後3時から、5日(日)は午後8時まで。小雨実施)

【会場】新宿三井ビルディング55H IROBA(西新宿2-1-1)

【後援】新宿区ほか

新宿矯正展

【日時】8月1日(水)～7日(火)午前9時～午後8時(1日(水)は正午から、7日(火)は午後4時まで)

【会場】新宿駅西口広場イベントコーナー

【内容】受刑者の刑務所での生活・作業を紹介するパネルの展示、刑務所作業製品(家具・文具・靴・うどん乾麺・せつけん・革バッグ等)の展示販売

【主催】府中刑務所・矯正協会刑務作業協力事業部

【後援】新宿区、新宿区保護司会

【問合せ】府中刑務所作業部門 ☎042(362)3101へ。

こたエールをご利用ください

「東京子どもネット・ケータイヘルプデスク(こたエール)」は、インターネット・携帯電話等の普及に伴う青少年のトラブルの相

談受付窓口です。電話・メール相談に加え、期間限定でLINEで相談を受け付けます。

※LINEアカウント、メールアドレスは、こたエールホームページ(<http://www.tokyohelpdesk.jp/>)でご案内しています。

【受付期間】電話 ☎0120(1)78302:月～土曜日午前9時～午後6時(土曜日は午後5時まで。祝日を除く)、メール:随時、LINE:8月1日(水)～14日(火)午前10時～午後9時(日曜日を除く)

【問合せ】東京都青少年・治安対策本部総合対策部青少年課健全育成担当 ☎(5388)3186へ。

市民とNPOの交流サロン

【日時】8月9日(木)午後6時45分～8時45分

【会場】新宿NPO協働推進センター(高田馬場4-36-12)

【内容】東日本大震災で被災した福島の子どものための保養受け入れ支援に取り組む認定NPO法人沖縄・球美の里の活動を紹介(語り手は同法人)

【費用】千円(資料代等)

新宿内藤とうがらし

【日時】8月11日(祝)午前9時に新宿スポーツセンター(大久保3-5-1)集合、正午に皆中稲荷神社(百人町1-11-16)解散(荒天中止)

【コース・内容】都立戸山公園:歩き方の講義と実技(講師は園原健弘/日本陸上競技連盟公認コーチ)、箱根山:登山と歴史解説、内藤とうがらしガーデン:収穫体験、皆中稲荷神社:鉄炮組百人隊に関する講話

【費用】500円(資料代)

【主催】新宿内藤とうがらしプロジェクト

【後援】新宿区、新宿観光振興協会

【協力】東京都公園協会戸山サービスセンター、日本さんぽか協会

【申込み】7月27日(金)から電話で日本おいしいもの新聞・今田 ☎(3371)5635へ。先着50名。

コッラヴォーチエ ☎04(2008)0950(月・水・金曜日を除く午前10時～12時)・collavoce.info@yahoo.co.jpへ。先着順。

四谷ひろばパソコン教室

●シニアのための初心者向けスマートフォン講座

【日時】①8月20日(月)、②26日(日)、いずれも午前10時～午後3時

【費用】各回3千円(教材費等)

【会場・申込み】往復はがきに3面記入例のほかに開催月(8月)、希望日(①②の別)を記入し、7月31日(必着)までに四谷ひろばパソコン教室係(T1600004四谷4-20)へ。各回先着15名。申し込みが4名に満たない場合は中止します。

【問合せ】四谷ひろば運営協議会・長谷川 ☎090(3400)0371へ。

区民10名を無料招待

●全席自由席

【日時】8月19日(日)午後3時30分～6時30分

【会場】角筈区民ホール(西新宿4-33-7)

【出演】コッラヴォーチエ(指揮は神尾昇)

【後援】新宿区

【主催・申込み】7月28日(土)～8月15日(水)に電話か電子メール(3面記入例のとおり記入)で

学生までのお子さん対象。☑無料。☑新宿保健会館内郵便局・畑中 ☎(3269)8466

- ★サークル紹介・会員募集★
◆カラオケ 毎月第2・第4金曜日午後1時30分～3時30分、中町地域交流館で。講師の指導あり。☑月1,500円。☑午後7時～10時にすみれ会・井上 ☎(3260)9324
◆中国語 毎週火曜日午後2時～4時、本塩町地域交流館で。中国人講師が指導。見学可。学習経験者対象。☑月5,000円。☑中国語同志会・阿部 ☎(3351)7607
◆詩吟 毎月第1～第3火曜日午後1時～3時、大久保地域センターで。☑月3,000円。☑日本吟友会・中山 ☎(3203)8986
◆実務書道 月2回火曜日午

- 前10時～12時、戸塚地域センターで。年賀状・お礼状・暑中見舞等の基礎知識を学ぶ。1日体験可。☑入会金2,000円・月2,000円。☑書友柳翠会(りゅうすいかい)・河野 ☎080(5547)0354
◆ハワイアンフラ 月3回木曜日午前10時～12時、月2回火曜日午後1時～3時、戸塚地域センターで。地域のイベントに参加。無料体験可。☑入会金3,000円・月3回4,500円。☑ハウオリ・フラ・ホア・河野 ☎080(5547)0354
◆絵画 毎週木曜日午後1時30分～4時、戸山生涯学習館で。油絵・水彩・パステル・デッサン。☑年10,000円・3か月15,000円。☑木葉会・川西 ☎(3357)0584

- ◆水彩と色鉛筆 毎月第1・第3火曜日午後1時～3時、落合第二地域センターで。水彩や色鉛筆で身近なものを描く。☑入会金3,000円・月4,000円。☑エビス絵画・村田 ☎090(5534)8538
◆ダーツ 毎週金曜日午後1時～5時、区立障害者福祉センターで。無料体験可。☑入会金2,000円・月500円。☑ダーツクラブターゲット・久保木 ☎(3200)6183
◆健康太極拳 毎週火曜日(祝日は除く)午前10時15分～11時45分、戸山・住吉町生涯学習館で。ゆっくりとした動きで体を鍛え転倒予防。☑入会金1,000円・月2,000円。☑いきいき健康太極拳・鶴飼 ☎(3235)3409

- ◆和太鼓 毎週木曜日午後6時～10時、月2回日曜日午後1時～5時、東戸山小学校ほかで。18歳以上対象。初心者歓迎。☑入会金5,000円・月2,500円。☑太田野会・東海林 ☎(3208)4166
◆社交ダンス 毎週火曜日午後6時30分～8時30分、戸塚地域センターで。☑入会金2,000円・月3,000円。☑SDグリーンアップル・桜井 ☎090(8500)9769
◆検定試験対策 毎週月～日曜日午前7時30分～10時30分、新宿御苑ほかで。英検・数検・仏検の試験対策。勉強の後はランチカラオケを楽しみます。☑入会金3,000円・1回3,000円。☑一緒に検定を受けに行く会・篠田 ☎090(1769)6932

区民のひろば
☑費用・☑申込み・☑問合せ
掲載行事は区の主催ではありません。日時・場所は予定です。
【問合せ】区政情報課広報係(本庁舎3階) ☎(5273)4064へ。
★催し・講座★
◆チャリティイベント「ボランティアプラザ」 8月9日(木)午前11時～午後4時、京王プラザホテル(西新宿2)で。バザー、補助犬デモンストレーションほか。☑無料。☑当日直接、会場へ。☑同ホテルバーズアイ事務局・杉浦 ☎(3344)0111
◆子ども向け「ゆうびんきょくシールラリー」 牛込地区の12郵便局とゆうちょ銀行牛込店で。8月24日(金)まで。参加者にはお菓子や文房具を贈呈。小

新宿 クリエイターズ フェスタ 2018



夏の一大アートイベント「新宿クリエイターズ・フェスタ」が今年も新宿駅周辺各所で開幕します。今回は、8月上旬のアーティスト展示や毎年お子さんに大人気のアートイベントを紹介します。同フェスタの今後の企画は、広報しんじゅく後号等でご案内します。

【問合せ】新宿クリエイターズ・フェスタ実行委員会事務局(第1分庁舎7階、文化観光課にぎわい創出等担当内) ☎(5273)4220・☎(5273)3931へ。詳しくは、公式ホームページ(<http://www.scf-web.net>)でもご案内しています。

アーティスト展

そのむこうへ

異なるジャンルの作家3名が共演する展示です。共通する思い・優しさを含めた作品から見える「もう一つの場所」をテーマに制作しました。

【日時】8月1日(水)~7日(火)午前11時~午後7時
(1日(水)は午後2時から、7日(火)は午後4時まで)
【会場】ヒルトピアアートスクエア
(西新宿6-6-2、ヒルトン東京地下1階)

● 坂本 匡之 ● 坂本匡之展	● 石橋 満 ● いつか「版」を超えて	● 鈴木 金造 ● ~思い~
 2017 オキ フのトビラ ―歩きたす―	 ▲無題	 ▼風化

こどもアート

会場 全労済ホール/スペース・ゼロ
(渋谷区代々木2-12-10)



【日時】8月7日(火)午前10時~午後5時
(午前9時30分開場)

絵と音のライブペインティング



日本の童謡の生演奏を聞きながら、大きなキャンバスにお絵描きします。参加したお子さんには帽子をプレゼントします(先着200名)。

▶午前10時30分~11時30分 ▶正午~午後1時
▶午後2時~3時 ▶午後3時30分~4時30分



参加アーティスト
蟹江 杏さん

手彩色表現が特徴の版画家。こどもアートイベントのプロデュースも手掛ける。



【日時】8月1日(水)~12日(日)
午前11時~午後7時
(12日(日)は午後5時まで)

3.11 ふくしまそうまの 子どもの描きたいせつな絵展

福島県相馬市の子どもたちが、東日本大震災直後に描いた絵と、震災6年後の昨年に描いた絵を展示します。



絵本原画展 「ぼくのまちにはもりがある」

日野市出身の蟹江杏さんが、同市の中学生とともに制作した絵本の原画展です。黒川清流公園を舞台に日野市の水と緑、身近な自然環境の大切さが描かれています。



ぼくのまちにはもりがある
作 日野市の子どもたちと蟹江杏

ステージイベント

合唱やミュージカルなどのステージが会場を盛り上げます。

- ▶オープニングライブ…午前10時~10時30分
- ▶音楽といっしょに体であそぼう…午前11時10分~11時20分・午後2時40分~2時50分
- ▶劇団飛行船のステージ…午前11時30分~12時・午後3時~3時30分
- ▶街にひびけこども達の歌ごえ…午後1時~1時30分
- ▶心震える魂の剣舞…午後2時~2時30分
- ▶エンディングライブ…午後4時30分から



アート体験ワークショップ

お面や本のしおりなどを自由な発想で作ることができます。

午前10時30分~午後5時

- ▶こどもアトリエ
- ▶アートなバッグを作ろう
- ▶いろんな帽子、おもしろかぶりもの
- ▶絵手紙を書こう
- ▶ドラム缶トントン相撲
- ▶サカベコスタジオ
- ▶墨絵おえかき
- ▶こどもリトミック★
- ▶アートお面作り★
- ▶コラージュでしおりを作ろう★
- ▶こどもスターボックス★
- ▶オリジナルサマーボックスを作ろう★
- ▶夏・金魚を作ろう★
- ▶ガラクタ楽器作り★

★のプログラムは、整理券が必要です(こどもリトミックは整理券不要の回もあり)。整理券は午前9時30分からロビーで配布します。

