

新宿NPO

こんなにも熱い人たちがいる!

新宿からつながる物語

平成29年
10月発行

〈熱い想い、聞かせてください〉
なぜNPO活動を始めたのですか?
NPO法人を立上げるには?
平成29年度の助成事業と団体の紹介



また明日...

新宿NPO
新宿区協働推進基金
NPO活動資金助成事業のご案内

光の向こうに 何があるんだろう

いつもと同じ風景も
光があふれると
こんなにきらきらするんだね。
まぶしい空を見上げたら、
いくつにも重なった光の輪が
私の真ん中に降りてきた。
まだ 少し向こうの私の未来も
光いっぱい 輝くと良いな。

CONTENTS

平成29年度助成事業と団体の紹介

04 沖縄・球美の里
福島子ども保養プロジェクト～ボランティア体験in久米島～

06 国境なき子どもたち
写真展「ストリートチルドレン～犯罪の犠牲者」

08 こどものくに
異文化子育て支援相談室

10 東京都中途失聴・難聴者協会
聞こえに困ったら～家族が聞こえにくくなったとき～
パンフレット作成事業

12 新宿区レクリエーション協会
新宿レクリエーション・フォーラム2017

14 熱い想い、聞かせてください
なぜNPO活動を始めたのですか？

16 いまさら聞けない！ NPO って何？

18 NPO法人を立上げるには？

20 NPO活動資金助成制度を使うとこんなにメリットが！

22 NPO活動資金助成制度の概要

26 寄附ってなあに？

28 ほかにもあります！ 新宿区の助成制度

30 新宿区登録NPO法人一覧

42 おすすめ！キラミラネット

43 編集後記

子ども達を笑顔にしたい！ 新宿から広がる支援の輪



東洋一といわれる白い砂浜でできている「ハテの浜」で遊ぶ

© 広河隆一



球美の里には、宿泊や食事などを
する本館を中心に、ピラミッド型
のおもちゃ館、図書館、海が見えるカ
フェ、芝生エリア、サーキット場、
砂場、岩山など子どもたちがのび
び過ごせる施設がたくさんある

左上) 沖縄の赤土を使って泥染めの
体験
中) ホテル館の小川で遊ぶ
下) 近くの工房でシーサーを作る



参加者の声

「高校生になったらボランティ
アになりたい」(参加した中学生)

「初めて海で泳ぐ我が子の姿
に、涙が止まりませんでした」
(参加した児童の母)

「原発や福島の現状を知り、自
分はなにができるのかを考える
ようになった」(大学生ボランティア)

「福島に貢献している素晴らしい
プロジェクトだと思います」
(ボランティア)

「これまでボランティア経験が
ほとんどなく、刺激になりました」
(ボランティア)

プログラムの内容

施設内プログラム
岩山遊び、泥染め、シー
サー作り、地域の方との
交流など

施設外プログラム
海水浴、磯の生物観察、
ホテル館・ウミガメ館・
慰霊碑・博物館訪問など

認定NPO法人沖縄・球美の里(以下同団体)は、東
日本大震災に伴う原発事故で被災した福島の子ども達
の支援をしたいという思いから沖縄県久米島での保養
を行っており、多くの子ども達がここで楽しい時間を
過ごしています。

保養で福島の 子ども達を笑顔に

同団体は、被災した福島の
子ども達のために、沖縄県久
米島にある施設で保養を行っ
ています。

子ども達に、自然の美しい
久米島で過ごしてもらい、思
いっきり遊んで、地元料理
を食べ、元気になってもらう
ことが保養の目的。この活動
は、平成24年にスタートし、
平成29年8月末時点で79回
の保養が行われ、参加した子
ども達はのべ3000人に上り
ます。

チェルノブイリの 原発事故が活動の原点に

「活動のきっかけは、旧ソ
連のチェルノブイリ原発事故
でした」と語るのは同団体の
理事長向井雪子さん。向井さ
んはかつて、ベラルーシの保

ています。

助成金によって 参加者や活動の輪が 広がれば

今回の助成事業では、全6
回の保養に各回2人ずつ区民
のボランティアが同行する予
定です。ボランティアは、子
ども達と寝食を共にして、見
守りを行います。

毎回交通費を自己負担して
(滞在費・食費は同団体が負
担) 同行していましたが、今
回の助成事業では、自己負担
額を減らして区民ボランティア
を募集することができたそ
うです。また、保養以外にも、
新宿区内で保養の様子を紹介
する写真展を開催。平成29年
10月には講演会の開催も予定
しています。

原発事故は まだ終息していない

同団体では年間15回程度の
保養を行っています。向井
さんはまだまだ足りないと思
っているそうです。今回の助
成事業については、「写真展
や講演会での報告により福島

養施設を訪れ、支援活動に
参加しました。ストレスのな
い環境で栄養のある食事を食
べ、のびのびと暮らした結
果、多くの子ども達の健康状
態が回復したことを目の当た
りにし、福島の子ども達にも
同じ環境を提供したいと思っ
たそうです。

その後、ベラルーシでの支
援活動をリードしていたフォ
トジャーナリストの広河隆一
さんの呼びかけで、沖縄県久
米島に保養施設を開設。福島
の子ども達を無償で受け入れ

ボランティアに参加するには

球美の里では、ボランティアを随時
募集中。応募方法はwebサイトをご
参照ください。交通費だけ自己負担
で、宿泊費・食費・ボランティア保
険代、全プログラム参加費はすべて
沖縄・球美の里が負担。今回、助成
制度に採択されたことにより、新宿
区民は1万円のみ負担で参加可能。



理事長の向井雪子さん

の子ども達の現状を知って
もらうことで、寄附や支援の輪
が広がれば」と向井さん。

また、向井さんは震災から
6年半がたち、人々の関心が
薄れつつあることも気にして
います。「今もなお原発事故
は続いていることを忘れない
で欲しい。日本は地震大国で
す。明日は我が身かもしれま
せん。みなさんが他人事では
なく自分事として受け止めて
ほしい」という言葉は強く心
に響きました。

認定NPO法人 沖縄・球美の里

東日本大震災による福島第一原発事故で
被災した子どもたちと地域住民への支援に
取り組む団体。沖縄県久米島にある保養
施設「沖縄・球美の里」は、福島の子ども
達のための、通年で利用できる保養施設。

〒169-0075 新宿区高田馬場2-19-7-702
TEL 03(6205)6139 FAX 03(6205)6140
E-mail tokyo@kuminosato.net
URL http://www.kuminosato.com/

ストリートチルドレンから 私たちが学ぶこと



▲写真家吉田亮人によるギャラリートークも開催された



▲期間中は写真家も在廊。話を聞くことができる(写真は2015年開催時の写真家、安田菜津紀さん)



▲元小学校教師で現在は写真家として活躍中の吉田亮人氏による写真



ほの暗い中、現地の息遣いが伝わる写真展の様子

撮影：野口慶子

推定25万人ともいわれるフィリピンのストリートチルドレン。彼らの現状を伝える今回の写真展。あなたを見つめる彼らの眼差しに、何を感じ、何を考えますか。

報道されない現実

薄暗く調光された会場(アイデムフォトギャラリー「シリウス」)に足を踏み入れると、目の前に迫りくる、壁を埋め尽くすように飾られた70枚の写真。ごみの山に座るストリートチルドレン。ギャングに利用され、犯罪者とならざるを得なかった彼らが暮らす青少年鑑別所。写真家、吉田亮人さんのカメラが映し出すのは、本来保護されるべき子ども達が置かれた、過酷で不正な現実。

フィリピンでは圧倒的な貧困、親からの暴力などから家庭に居場所がなくなりストリートチルドレンとなる子どもや、大人に利用され犯罪者となる子どもが後を絶ちません。この

ストリートチルドレンとは

- 1 家がなく、家族からの支援もない子どもたち
 - 2 定期的に家に帰るがほとんどの時間を路上で過ごす子どもたち
 - 3 家族自体がホームレスで、家族と一緒に路上で暮らす子どもたち
 - 4 保護されているが、路上生活に戻る可能性のある子どもたち
- (USAIDアメリカ合衆国国際開発庁 <http://www.usaid.gov>による分類)
正確な人数は把握しづらいが、全世界で1億人とも1億5千万人ともいわれる。発展途上国の大都市に多く存在する。

国際理解を促進

同団体は、「開発途上国における恵まれない子どもへの

▼団体の理事/広報の清水匡さん



撮影：野口慶子

ことが多いそうです。まさに、国際理解の促進、支援参加につながる体験です。

共に成長できる明日へ

今後の課題は継続して開催すること。費用の問題はありますが、多くの人に見てもらうための工夫が重要だと同団体の清水さんは言います。「一人でも多くの人に見て、知って、考えて欲しい。それが、団体の理念、共に成長することにつながるから」。

写真展が終わっても、写真が映し出した彼らひとり一人の物語は続いています。写真展を通じ支援の輪が広がれば、彼らのこれからの物語にも光が差すのでしょうか。そんな明日のために、同団体の活動は続くのです。

この写真展は今回で14回目。撮影現場で録音した音が流れる会場。期間中には写真家本人によるギャラリートークも行われます。観客は生の空気を感じ取り、世界における過酷な現実を知るのです。また、一般の観客の他に多くの中高生が、写真展の運営にボランティアとして参加します。彼らは、臨場感あふれる写真の数々やカメラマンの体験談に接することで、「自分と同世代の若者がこんな環境で生きているなんて」「自分にはどんなことができるのか」と考えるきっかけを得る

認定NPO法人 国境なき子どもたち

ストリートチルドレンや自然災害、紛争など困難な状況にいる青少年へ教育や職業訓練の機会を提供している団体。カンボジア、フィリピン、ヨルダンなど国内含む7の国と地域で活動中。

〒161-0033 新宿区下落合4-3-22
TEL 03(6279)1126 FAX 03(6279)1127
E kodomo@knk.or.jp
W <http://www.knk.or.jp>

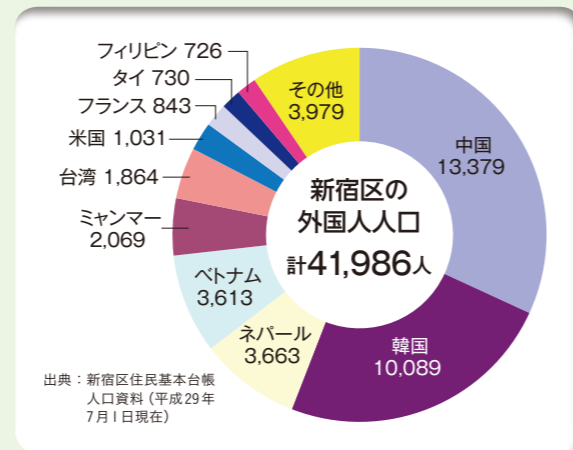
子育て中の外国人の「心」をサポート



▲理事の小野寺敦子さん。「新宿区には132か国約42,000人の外国人が住んでいます(平成29年7月現在)。多文化に触れ、国際人を目指す教育を行うこどものくにと、新宿区多様性は合っていると思います」



▲異文化子育て支援室。相談は、毎月第2・4木曜日10:00～14:00、第4土曜日10:00～16:00。相談料1回3,000円(予約制。平成29年度の内容)



◀都営大江戸線落合南長崎駅から徒歩3分、NYこどものくに東京の外観。この中に、異文化子育て支援室がある



園児の国籍は様々。英語の手遊びに真剣なまなざしを向けている一コマ

異なる文化や言葉の通じないまちで、皆さんならどんなふうにも子どもと向き合いますか？ 親としての自分を追いつめてしまったり、子育てのしづらさに気づいたとき、相談できる相手はいますか？

心の問題を母国語で相談できる場所

新宿区には、子育てに奮闘する外国人がたくさん住んでいます。「外国人の親達の相談相手は、家族のみという閉じられた環境にあることが少なくありません」。

多文化に触れる教育を実践するNPO法人こどものくに(以下同団体)の理事を務める小野寺敦子さんは語ります。ご自身もニューヨークで大変な思いをしながら手探りで子どもを育てました。

多文化子育てネットワーク(註)の調査によると、外国人の親達が相談したい相手は、「同じ出身国の友人」よりも「保育園や幼稚園の先生」です。しかし、言葉が通じず相談できない人たちが多いのも現状です。

こうした現状に加えて「学問の問題を解決するだけでは

不十分で、心理学的サポートも必要なのです」と、小野寺さん。発達心理学の専門家として、新宿区の小学校で巡回指導を行う中で、外国にルーツを持つ子ども達が発達障害や言葉の遅れなどを抱えているケースをたくさん見てきました。親のメンタルヘルスの悩みもあるそうです。

これらの問題は、専門家に相談することで、早い段階で適切に子どもを導き、親のストレスを軽減することができます。このような背景のもと、今回助成対象となった「異文化子育て支援室」は始まりました。外国人の親達が育児について気軽に相談できる場所を提供し、専門的な支援を行うことを目的としています。

日本語、英語、中国語、韓国語で対応

異文化子育て支援室では、専門相談員(保育士・臨床心理士・臨床発達心理士・大学教員)と通訳がタッグを組んで対応。必要に応じて母国語での心理検査を行い、カウンセラー・医療機関に紹介します。



▲英語対応チラシ(他に、日本語・中国語・韓国語)

ち込んでもらうかです。私たちが外向いて働きかける機会を持ちたいです」と、小野寺さんと支援室スタッフの畑朝さん。そして「子育て中は誰でも困り、悩むもの。お役に立てることがあれば、気軽にご連絡ください」と温かい言葉も添えられました。

(註) 日本語を母語としない親や、外国籍の親達の育児について調査研究・報告を行う研究者ネットワーク

専門相談員・通訳は、日本語の他に英語3名、中国語2名、韓国語2名が対応。チャットやWebは日本語を含め4カ国語対応しています。ニーズがあれば相談日や相談言語を増やすことを考えており、ポルトガル語への対応も検討しています。

気軽に、専門相談員に頼ってください

「難しいのは、すでに母国語コミュニティが受け皿になっている相談ごとを、いかに専門相談員のいる支援室に持

異文化子育て支援室のお申込みについて

電話か電子メールで「氏名・相談希望日・相談内容の概要」を記載のうえ、TEL: 03(3952)4192 MAIL: info@supportingroom.comへ 希望相談日の前日までにご連絡ください。

※応募者多数の場合は相談日を調整させていただきます(ご迷惑をおかけする場合があります) ※詳細はHP (https://supportingroom.com/japanese) をご覧ください、直接団体までお問合せください。



NPO法人 こどものくに

誰もが安心して子育てができる地域社会づくりに寄与することを目的とする団体。日本に住みながら子育てをしている外国人の方々を対象に、身近な問題から発達心理相談まで対応している。

〒161-0031 新宿区西落合3-10-18-104
TEL 03(3952)4192 FAX 03(3952)4194
E-mail kjk@kodomonpo.org
http://www.kodomonpo.org/

中途失聴・難聴者を 知ることから支援が始まる



同協会で行っている講座。舞台に向かって左側のスクリーンに投影されているのは「要約筆記」



撮影：野口慶子

◀協会理事の皆川みさ子さん。聞こえに困っている人のコミュニケーション支援をする、要約筆記に関わってきた



◀耳マーク。聞こえが不自由なことを表すマークです。話すときは「はっきりと口元を見せて話す」・「筆談をする」などの配慮を。



◀平成28年3月に発行された、当事者向けのパンフレット。「ゆっくり話す」「後ろから急に話しかけず、顔が見えるところで話す」など、ちょっとした気遣いで、聞こえに困っている人を助けられるとわかる

「この事業は、当事者の困っているけどなかなか言い出せない状況を、家族や周囲にもわかりやすく伝えるために、パンフレットが必要なのではないかという気づきから始まりました」と皆川さん。

「高齢の家族を『年だから聞こえてない』と決めつけないで、病気や認知症の可能性もあるので早めに専門医の診断を受けたほうがいいかもしれない。また、聞こえていないからと、会話や決めごとに交えないのではなく、話す人の口元が見えるように本人の顔を見てゆっくり話すなど、ちょっとしたことでいいんです。私たちの小さな気遣いでどれだけ多くの中途失聴・難聴者が救われるでしょうか」。

「聞こえに困ったら～聞こえにくさを感じ始めているあなたへ～」

「聞こえに困ったら、呼びかけられても返事ができず、そのために人間関係にひびが入ってしまふ、聞こえていないふりをして相手との関係がこじれてしまふ、補聴器に気づかれなくなふから外出しなくなるなど、中途失聴・難聴者たちの悩みは意外に知られていないからです。

「この事業は、当事者の困っているけどなかなか言い出せない状況を、家族や周囲にもわかりやすく伝えるために、パンフレットが必要なのではないかという気づきから始まりました」と皆川さん。

「高齢の家族を『年だから聞こえてない』と決めつけないで、病気や認知症の可能性もあるので早めに専門医の診断を受けたほうがいいかもしれない。また、聞こえていないからと、会話や決めごとに交えないのではなく、話す人の口元が見えるように本人の顔を見てゆっくり話すなど、ちょっとしたことでいいんです。私たちの小さな気遣いでどれだけ多くの中途失聴・難聴者が救われるでしょうか」。

「聞こえに困ったら～聞こえにくさを感じ始めているあなたへ～」

「聞こえに困ったら、呼びかけられても返事ができず、そのために人間関係にひびが入ってしまふ、聞こえていないふりをして相手との関係がこじれてしまふ、補聴器に気づかれなくなふから外出しなくなるなど、中途失聴・難聴者たちの悩みは意外に知られていないからです。

「この事業は、当事者の困っているけどなかなか言い出せない状況を、家族や周囲にもわかりやすく伝えるために、パンフレットが必要なのではないかという気づきから始まりました」と皆川さん。

「高齢の家族を『年だから聞こえてない』と決めつけないで、病気や認知症の可能性もあるので早めに専門医の診断を受けたほうがいいかもしれない。また、聞こえていないからと、会話や決めごとに交えないのではなく、話す人の口元が見えるように本人の顔を見てゆっくり話すなど、ちょっとしたことでいいんです。私たちの小さな気遣いでどれだけ多くの中途失聴・難聴者が救われるでしょうか」。

生まれつきではなく、加齢による聴力の低下や、病気や事故で、聞こえにくくなったり、聞こえなくなつた人のことを中途失聴・難聴者と言います。その不便さや悩みは意外に知られていません。

突然聞こえなくなったら?

想像してみてください。家族や友人との楽しい会話中、突然耳が聞こえなくなつたら。職場での大事な会議、集中して聞いているはずなのに、耳鳴りや雑音を感じてはつきり聞き取れなくなつたら……。今まで聞こえていたのに、どうして?と誰でも戸惑いや不安を感じるのではないのでしょうか。

そんな、中途失聴・難聴者たちの悩みを少しでも解消できればと、認定NPO法人東京都中途失聴・難聴者協会(以下同協会)では平成28年、「聞こえに困ったら～聞こえにくさを感じ始めているあなたへ～」というパンフレットを発行しました。同じ悩みを経験した当事者らが作ったこのパンフレットでは、当事者が自分の聞こえの症状を知り、周

「聞こえに困らないことには、外から見てもわかりづらいもの。だからこそ、自らの聞こえにくさを周囲に伝えることこそが大事」と同協会理事の皆川みさ子さん。聞こえな

「聞こえに困ったら、呼びかけられても返事ができず、そのために人間関係にひびが入ってしまふ、聞こえていないふりをして相手との関係がこじれてしまふ、補聴器に気づかれなくなふから外出しなくなるなど、中途失聴・難聴者たちの悩みは意外に知られていないからです。

「この事業は、当事者の困っているけどなかなか言い出せない状況を、家族や周囲にもわかりやすく伝えるために、パンフレットが必要なのではないかという気づきから始まりました」と皆川さん。

「高齢の家族を『年だから聞こえてない』と決めつけないで、病気や認知症の可能性もあるので早めに専門医の診断を受けたほうがいいかもしれない。また、聞こえていないからと、会話や決めごとに交えないのではなく、話す人の口元が見えるように本人の顔を見てゆっくり話すなど、ちょっとしたことでいいんです。私たちの小さな気遣いでどれだけ多くの中途失聴・難聴者が救われるでしょうか」。

「聞こえに困らないことには、外から見てもわかりづらいもの。だからこそ、自らの聞こえにくさを周囲に伝えることこそが大事」と同協会理事の皆川みさ子さん。聞こえな

「聞こえに困ったら、呼びかけられても返事ができず、そのために人間関係にひびが入ってしまふ、聞こえていないふりをして相手との関係がこじれてしまふ、補聴器に気づかれなくなふから外出しなくなるなど、中途失聴・難聴者たちの悩みは意外に知られていないからです。

「この事業は、当事者の困っているけどなかなか言い出せない状況を、家族や周囲にもわかりやすく伝えるために、パンフレットが必要なのではないかという気づきから始まりました」と皆川さん。

「高齢の家族を『年だから聞こえてない』と決めつけないで、病気や認知症の可能性もあるので早めに専門医の診断を受けたほうがいいかもしれない。また、聞こえていないからと、会話や決めごとに交えないのではなく、話す人の口元が見えるように本人の顔を見てゆっくり話すなど、ちょっとしたことでいいんです。私たちの小さな気遣いでどれだけ多くの中途失聴・難聴者が救われるでしょうか」。

認定NPO法人 東京都中途失聴・難聴者協会

広く聴覚障害者全般に対して福祉の増進と生活・文化の向上を図る事業を行い、地域社会に寄与することを目的とする団体。交流の場、学びの場を提供するとともに、聞こえの問題を社会に向けて発信中。

〒160-0022 新宿区新宿2-15-25-202
TEL 03(5919)2421 FAX 03(5919)2563
E-MAIL info@tonancyo.org
WEB http://www.tonancyo.org

障害のある人もない人も、 みんなでスポーツを楽しもう！



▲「レク・風船バレー」に大はしゃぎ！（新宿レクリエーション・フォーラム2016より）



▶事務局長の金子和子さん。「子どもは障害のあるなし気にせず遊べます。大人はお互い遠慮しちゃうからダメ。もっと『誰でも』が皆さんの日常になればいいと思います」

レク・スポーツって何？

競技としてではなく、レクリエーションとして気軽に楽しめるスポーツのこと。

ユニカール

カーリングを屋内で手軽に楽しめるように改良したゲーム。1チーム3人の2チームで対決。それぞれ3個のストーンを交替でカーペットの上を滑らせるように投げ、円の中心に近づけることを目指す。



レク・ボッチャ

赤・青の革製のボールを6球ずつ投げ、白いま球(ジャック・ボール)にどれだけ近づけるかを競うゲーム。車椅子でも参加できる。また、足で蹴ったり補助具を使ってもOK。

今回のイベントでは、レク・スポーツに関する講演の他、リオパラリンピックで話題となった「ボッチャ」を取り組みやすく変更した「レク・ボッチャ」、カーリングのようにカーペットの上にプラスチック製のストーンを滑らせてまるとに近づける「ユニカール」等、レク・スポーツの体験会も企画しています。普段障害のある方と交流する機会のない人も、ぜひ参加して欲しいと金子さんは呼びかけます。

「平成28年度のフォーラムでは色とりどりの風船を使った『レク・風船バレー』に会場中が盛り上がったんですよ」夢中になって風船を追いかける参加者達の笑顔に、心のバリアフリーを感じたそうで

NPO法人
新宿区レクリエーション協会

市民の健康で明るい豊かな生活の形成と、青少年の健全育成に寄与することを目的とする団体。レクリエーション活動の普及振興を図るため、多様なレクリエーション活動に取り組んでいる。

〒161-0032
新宿区中落合3-11-9
TEL 03(3565)0120 FAX 03(3565)0120

開催概要

新宿レクリエーション・フォーラム2017

日時：平成29年11月26日(日)
10:00～15:00

会場：新宿コスミックセンター
(新宿区大久保3-1-2)
地下1階小体育室

参加費：1000円(資料代、保険料)

レクリエーション・スポーツ(以下、レク・スポーツ)を知っていますか？ ボッチャ、ユニカール、ダーツ等々。遊びとして楽しめる新感覚のスポーツに、今注目が集まっています。

は、周囲の理解が得られないこと。3つ目は、体への負担が大きいことです。 だったら、誰でも参加できるように工夫すれば良いのでは？ その発想からレク・スポーツは生まれました。年齢、性別、障害の有無、そして勝敗にこだわらないレク・スポーツは、場所や参加者の状態に合わせてルールを自由に変えることが可能です。誰でも気軽に挑戦できることから、生涯スポーツとしても受け入れられ、世界中で次々と新しいレク・スポーツが考え出されています。

「スポーツを楽しむことは、スポーツ基本法で定められた国民の権利なんです。私たちが協会の仕事は、その権利を守るお手伝いです」と金子さんは言います。

まずは地域の方々に、レク・スポーツの手軽さと楽しさを知ってもらおうこと。それが今回助成対象となった事業、「新宿レクリエーション・フォーラム2017」の目的です。

レク・スポーツって？

障害のある方がスポーツに参加しづらい理由は大きく3つ。

1つ目は、障害に対応した施設が少ないこと。2つ目

す。

「いつでも、どこでも、いつまでも、そして『誰でも』が合言葉です。レク・スポーツを通じて、お互いの理解を深め、障害のある方も無い方も、一緒にスポーツすることが当たり前になる。そんな世の中が理想ですね！」

レク・スポーツは、体験して初めてその面白さにはまります。ぜひ足を運んでみては？

(註)「レクリエーション・スポーツ」は新宿区レクリエーション協会が推奨する呼び方で、「ニュー・スポーツ」と同義です。

認定NPO法人 東京都中途失聴・難聴者協会

ジャンル 保健・医療・福祉

気づかれにくいのなら 自分達から変えていく

病気や事故、加齢により突然聞こえなくなった中途失聴・難聴者が意外に多いことはあまり知られていません。中途失聴・難聴者は、最初は現実を受入れることができず、自分からは「聞こえない」とは伝えられない。苦しさを伝えてほしいのに、訴



事務局長 宇田川芳江さん

えることができない。しゃべることができるから、周囲の人も「聞こえていないのでは?」と気づいてくれない。でも、苦しみを訴えるだけでは何も変わらない……。だから「中途失聴・難聴を理解してもらえる社会にしていこう」と当事者らが協会を立ち上げたんです。

中途失聴・難聴者は手話を知りません。手話という見てコミュニケーションする方法でもできれば聞こえない不便さが少しは軽減されるかもしれないと、東京都に働きかけ中途失聴・難聴者のための手話講習会の開講につながりました。画期的な取り組みであったと自負しています。中途失聴・難聴者と周囲の支えとなり、障害への配慮を深めてもらえる、暮らしやすい社会を築いていきたいですね。

詳しくは 10 ページ

認定NPO法人 沖縄・球美の里

ジャンル 子どもの健全育成

子ども達の笑顔が、 活動の原動力

1991年から旧ソ連のチェルノブイリ原発事故で被災した人達への支援に携わっていました。

2011年3月11日、東日本大震災により発生した、福島第一原発事故。まさか、自分の国でこのような原発事故が起きようとは夢にも思わず、うろたえました。

しかし、これまでの自分達の経験が生かせればと、共にチェルノブイリ原発事故の支援にあっていたフォトジャーナリストの広河隆一の呼びかけで、沖縄県久米島に福島の子どものための保養施設を2012年7月に開設。同年10月には「沖縄・球美の里」がNPO法人になりました。

保養を通じて子ども達の笑顔を見ると活動のやりがいを感じますし、「元気に遊ぶわが子の幸せそうな姿が見られてありがたい」という保護者からの声を聞くと、今後も継続していかなければという気持ちになります。

子ども達に、自然の美しい久米島で、思いっきり遊んで、食べて、自然に触れて、楽しく過ごしてもらいたい。それが私たちの活動理念です。

詳しくは 04 ページ



理事長 向井雪子さん

NPO法人 新宿区レクリエーション協会

ジャンル 学術・文化・芸術・スポーツ

“誰でも”スポーツを楽しめる環境が 当たり前な日常に

「誰でもスポーツしに来てくださいね!」と宣伝しても、そんなに簡単に“誰でも”来られないって気づいたんです。たとえば施設面。車椅子の方が体育館に来られても、会場まで行けるエレベーターがない。広いトイレもない。プールに入りたくても、寝かせて着替えができる更衣室がない。精神に障害のある方の場合、見守るスタッフの人数に余裕がなければ、参加する方だって不安ですよ。だから来ない。そんな状況じゃ来られなくて当然なんです。

3歳から高齢者までを対象とした体操の指導者としてレクリエーション活動に関わるようになり、スポーツは“誰でも”楽しめることが大切なんだと改めて思うようになりました。そこで、仲間と共にレクリエーション協会を立ち上げました。多くの人にスポーツの楽しさを伝え、今まで参加が難しかった障害のある方への支援を積極的にしていきたいと考えています。

詳しくは 12 ページ



事務局長
金子和子さん

熱い想い、聞かせてください

なぜNPO活動を始めたのですか?

取材をして感じたのは、NPOのメンバーたちの熱量の高さ。なぜここまで活動に熱くなれるのか。どんな想いがメンバーたちを衝き動かしているのか。代表者たちに聞きました。

認定NPO法人 国境なき子どもたち

ジャンル 国際協力

結んだ手のぬくもりを 守り続けて歩きたい

人生の転機は46歳の時。たまたまフランス語ができたため、「国境なき医師団」でボランティアを始めました。強い希望や理念もなく、本当に偶然。けれど、ここでミニク・レギュイエ氏と出会い、人生が変わった。苦境に沈みそうな人々に対する彼の行動力!「国境なき子どもたち」を設立したのは彼です。私は後からこの活動に参加しました。

多くの国で、多くの恵まれない子どもに出会いました。私はただ、笑って彼らを抱きしめるの。腕の中で彼らが感じる安心感や、幸福感。この腕に残る彼らのぬくもりを、皆さんに伝えたい。「何かできるかも。」と感じて欲しい。今日着ているシルクの服は、カンボジアで、少女達が機織りから縫製まで覚えて製品化しました。一人の人間にできることは少なく、数多い不幸な子ども、全ては救えない。けれど、彼らが笑顔で自立する明日のため、私にできることは精一杯したい。それが、使命だと思っています。



会長 寺田朗子さん

詳しくは 06 ページ

NPO法人 こどものくに

ジャンル 保健・医療・福祉

幼児期に、豊かな母語環境で 深く考える力を養う

「この子達を置いては帰国できない」。半年だけの渡米のはずが、今日まで現地にとどまることとなりました。日本で5年の保育士経験を経て、1973年に渡米。外国の幼児教育を見学しようとニューヨークへ。目にしたのは、日本から来た子ども達が異文化に放り込まれ、園では一言も発しないなどの痛々しい様子。これではいけないと父母の皆さんと協力し、日本人のための幼稚園「こどものくに」を作りました。それから40年以上、母語を大切にしながら教育を行っています。

そして2006年にNPO法人を立ち上げ、2008年にNYこどものくに(東京)を開きました。一人ひとりを尊重する米国の教育を日本でも実践したいんです。

深く考える力は、幼児期の豊かな母語環境で、夢中になって遊ぶ体験をとおして養われます。自分に自信を持って、問題解決ができる力。違いを受け入れる感性や社会性。語学力だけでなく、ひとりの人間として、真の国際人を育成するのが、私たちの願いです。



理事長(NYこどものくに幼稚園園長)
早津邑子さん

詳しくは 08 ページ

Q12 NPO法人は
何人から作れるの？

A12 10人以上の社員（正会員など総会で議決権を有する者）が必要です。また、役員として理事3人以上、監事1人以上が必要です。

Q11 NPO法人の
収入の内訳は？

A11 事業収入72.0%、補助金・助成金12.8%、寄附金10.8%、会費2.1%、その他2.2%です。
(平成27年度内閣府調べ)

Q10 NPO法人の
収入は？

A10 NPO法人全体の総収入金額の平均は4803万円。認定NPO法人に限ると総収入の平均は5057万円で、1千万を超える法人が66%となっています。
(平成27年度内閣府調べ)

Q7 NPO法人はどんな
活動をしているの？

A7 福祉、教育、文化、まちづくり、環境、国際協力など、特定非営利活動に指定されている20分野のうちのいずれかを行っています。

Q8 NPOは利益を出して
はいけないの？

A8 利益を出してもかまいませんが利益を分配してはいけません、つまり、株式会社は利益を株主に配当することができますが、NPOはこの配当を行ってはいけません。

Q9 NPOのメンバーは、
報酬をもらってはいけないの？

A9 活動や労働の対価として給与や役員報酬をもらうことができます。

Q6 法人化する
メリットは？

A6 銀行口座を開設でき、法人名で契約などが行えることで、仕事の幅が広がる、社会的信用が高まるというメリットがあります。一方、毎年会計や事業報告を所轄庁に提出し一般公開する義務が生じます。

Q5 認定NPO法人
って何？

A5 NPO法人のうち、一定の基準を満たし所轄庁の認定を受けた法人は認定NPO法人となります。認定NPO法人になると、税制上の優遇措置を受けることができます。

Q4 NPOとNPO法人の
違いって何？

A4 NPOのうち、特定非営利活動促進法に基づき法人格を取得した法人をNPO法人といいます。NPO法人を設立するためには、法律に定められた書類を添付した申請書を、所轄庁^(注)に提出し設立の認証を受ける必要があります。
注：所轄庁＝主たる事務所の所在する都道府県若しくは政令指定都市。

いまさら聞けない！
NPOって何？

NPOって何の略？ 何をやっているの？ ボランティアなの？
わかっているようで知らないNPOの“いまさら聞けない”ギモンにお答えします！

Q1 NPOって何の略？

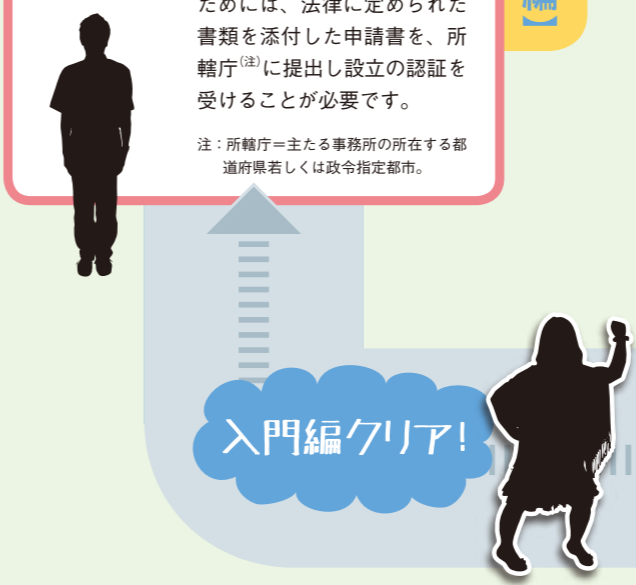
A1 Non Profit Organization
＝非営利団体のことです。

Q2 NPOって何のこと？

A2 内閣府では「様々な社会貢献活動を行い、団体の構成員に対し収益を分配することを目的としない団体の総称」と定義しています。

Q3 日本にはNPOはどの
くらいあるの？

A3 全国に約5万のNPO法人があり、これはコンビニエンスストアとほぼ同じ数字です。



おめでとうございます！
これであなたもNPOの達人。ぜひNPOの応援団になってください。NPO法人を立上げてみたい人はP18、寄附をしたい人はP26をご覧ください。

NPO法人を立上げるには？

NPO法人設立への道

① 活動内容・活動分野を決める

特定非営利活動に指定されている20分野(P23参照)に含まれている必要がある。

② メンバーを集める

趣旨に賛同してくれる人(議決権を持つ正会員)が10名以上、理事3名以上、監事1名以上が必要。

③ 必要な書類を揃える

- ① 設立認証申請書
- ② 定款例
- ③ 役員名簿及び役員のうち報酬を受ける者の名簿
- ④ 各役員の就任承諾書及び宣誓書の写し
- ⑤ 役員の住所又は居所を証する書面
- ⑥ 社員のうち10人以上の者の名簿
- ⑦ 確認書
- ⑧ 設立趣旨書

④ 所轄庁に届け出る

- ⑨ 設立についての意思の決定を証する議事録の写し
- ⑩ 設立当初の事業年度及び翌事業年度の事業計画書
- ⑪ 設立当初の事業年度及び翌事業年度の活動予算書

所轄庁とは団体の主たる事務所が所在する都道府県もしくは政令指定都市。新宿区内に主たる事務所が存在する団体であれば、届け出先は東京都になる。

⑤ 審査

提出書類の審査がある。提出書類の一部は一般公開され、市民の目からも点検される。原則として申請受理日から3カ月以内に認証・不認証が決定。

⑥ NPO法人として登録完了

法人設立の認証後2週間以内に、法務局で設立の登記を行う。

⑦ 活動・事業報告

毎事業年度初めの3カ月以内に、前事業年度の事業報告書、計算書類及び役員名簿等を作成し、所轄庁に提出。

NPO法人を立上げて、世の中のために何か活動をしたい！ だけど何から始めたらいいかわからない。そんなあなたのために、区民レポーターがNPO博士に聞いてみました！



「NPO法人を立上げるには、何か始めればいいですか？」

「まずは、自分が何をしたいのかわかるようにしよう。誰が(who)、何のために(why)、何を(what)、いつ(when)、誰に対して(whom)、どのように(how)、いくらで(how much)するのか、なるべく具体的に紙に書き出してみよう。」

次に、その活動を行うのに、NPO法人という組織形態が最適かどうかも見極めよう。一口にNPOと言っても法人格を持たない任意団体から、特定非営利活動促進法に基づき法人格を取得したNPO法人、さらに一定の基準を満たし所轄庁の認定を受けた認定NPO法人まであります。わざわざNPO法人を立上げなくてもボランティアやサークル活動のような任意団体でいいのかもしれない。あるいは、株式会社を立上げたほう

認みましょう。

「NPO法人を立上げるのにお金つてかかるんですか？」

「自分で手続きをするなら、ほとんどかかりません。必要なのは次の4つ。」

- ① 設立登記申請に必要な、法人の実印を作るための費用(数千円)
- ② 役所に提出する役員の住民票の取り寄せ手数料(一通300円程度)
- ③ NPO法人設立後、法人設立届や銀行口座を作る際に必要になる登記簿謄本(一通数百円)
- ④ 法人の印鑑証明(一通数百円)

ただし、設立申請に必要な書類の作成を、自分でできないから行政書士にお願いするという場合は、行政書士に対する報酬が必要になります。

「どんな書類が必要なのですか？」

「上記「NPO法人設立への道」の③に示したIIの書類が必要です。」

「NPO法人を立上げるまでに、どのくらいの期間がかかりますか？」

「一例ですが、設立申請の書類作成II 2週間、所轄庁での、申請書

がいいかもしれません。NPO法人とは何か、メリット、デメリットは何かよく調べ、自分のやりたいことと合っているかどうかを確認しましょう。」

「NPO法人を立上げるにはどんな手続きが必要なのですか？」

「任意団体ならとくに手続きは不要ですが、法人格を取得するためには、趣旨に賛同してくれる人(議決権を持つ正会員)が10名以上、役員として理事が3名以上、監事1名以上が必要です。また、必要書類を作成し、所轄庁に提出して認証を受けなければいけません。」

さらに、NPO法人を立上げる場合には特定非営利活動に指定されている20分野(P23参照)のいずれかの活動を行っている必要があります。自分のやりたいことがその中に含まれているかどうか確認の形式的な誤りの有無の確認と、誤りの補正II 1週間、所轄庁での審査期間II 3カ月(最大)、登記申請II 1週間として、おおよそ4カ月はかかるかと考えておくといいでしょう。」

「また、行政書士に頼まずに一人で書類を作成するとすると、もっと長い期間が必要かもしれません。」

「任意団体ではなく、NPO法人にした場合のメリット・デメリットは何ですか？」

「任意団体と比較してのメリットは、法人名で契約などが行えるようになり、①仕事の幅が広がる、②社会的信用が高まる、③助成金・補助金が受けやすくなる場合があるなどです。一方で、毎年会計や事業報告を所轄庁に提出し一般公開する義務が生じます。さまざまな社会貢献活動を行うのがNPO法人であり、よいイメージを持たれることもメリットと言えるでしょう。」

「いかがでしたか？ 新宿区では新宿NPO協働推進センター(*)でNPOに関する相談も受け付けています。自分のやりたいことを明確にし、それに合った活動形態を検討することで必要な手続きも決まってきます。」

新宿区NPO活動資金助成制度を 使うとこんなにメリットが！

NPO

審査を経て得た助成金は、いわば新宿区のお墨付き！ 信頼が得られ活動が広がる！

区民

NPOが震災復興で大活躍。僕の寄附で誰かを助けることができたのなら感激！

区民・高齢者

NPOの活動に参加することで地域の結束が強まって、外に出ることも増えた。気持ちが若返ったよ！

区民

助成対象は区民への社会貢献事業なので、私たちの生活向上につながる！

NPO

公演会場の確保が容易になるのは助成を受ける大きなポイントだわ！

区民

少額でもよいなら私も寄附してみようかな。結果として私が利用できるサービスが増えたら嬉しい！

区民

子どもと一緒にNPO主催の公演を見たの。低料金なのに素晴らしい舞台でした！

事業者

NPO活動を手伝う時間はないけれど、寄附することでNPOを応援！ 気軽に社会貢献できる！

新宿区

NPOからの報告で区民の皆さんのニーズがわかりました！ 機動性で行政に勝るNPOの活躍で新宿を元気に！

NPO

助成金によって活動した成果を地域に還元できるのが嬉しいよね！

区民

一人で子育てに奮闘していたけどNPOの育児サポートサービスを利用してリフレッシュ。費用もリーズナブル！

区民

私もいつかNPOを上げたい。NPOの活動を手伝うことで勉強できる！

新宿区NPO活動資金助成制度とは？

新宿区には、区民の皆さんからの寄附金を財源の一部として、NPO (Non Profit Organization) の活動を支援する、NPO活動資金助成制度があります。この制度は、区内で活動するNPO法人の事業に助成することで、NPO法人の運営を支援するだけでなく、そのNPO法人が提供するサービスを利用することで区民生活の質の向上にもつながります。

制度についての詳細は次ページ以降をご覧ください。

新宿区には様々なNPOが！

新宿区に主たる事務所があるNPO法人は746団体（平成29年9月末現在）。これは全国的に見てもとても高い数字。

国際的に活動する団体がある一方、地域の高齢者を対象に見守り事業を行う団体のような地域密着型の団体も。

幅の広い多様なNPOの活動が

新宿区の特徴です。

新宿区は助成制度のパイオニア！

新宿区は平成16年度から、新宿区NPO活動資金助成制度をスタートしました。

この制度は、①NPO活動資金助成と、②新事業立上げ助成の2種類があります。②は、多くのNPOにとって苦しいと言われる事業立上げ期をサポートするために設けられました。

新宿区では助成対象事業に対して区施設の優先利用や広報活動の支援など、NPOの活動を支援しています。

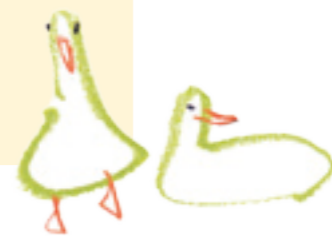
新宿をもっと元気に！

企業や行政ではカバーしきれない、「小さい声を汲み上げる」サービスを展開するNPOは、「地域コミュニティ」を活性化させ、皆さんの生活を盛り立てます。

NPOと共に、区民の力で新宿をもっと元気なまちにしませんか？

NPO活動資金助成制度の概要

NPO活動資金助成制度は、区の財源と共にみなさんからの寄附金で成り立っています。助成金制度が保たれることでNPOの社会貢献活動も充実し、区民の生活の向上にもつながります。



NPO活動資金助成制度とは

- 1 区民や事業者の方からの寄附金を積み立てた協働推進基金(注1)を運用して、区内で活躍するNPO法人の事業に対し、助成金を交付(注2)することにより、区民サービスの向上や区内NPO法人の経営基盤の強化を目的とする制度です。(注3)
- 2
- 3

- (注1) 新宿区が、区民、区内の事業者および団体に寄附を募り、寄附金を基金に積み立てます。
- 新宿区も、区の財源を基金に積み立てます。このようにして、積み立てられた「協働推進基金」は新宿区によって運用されます。
- (注2) 新宿区は、区に団体登録したNPO法人に、助成金の申請を呼びかけます。助成対象は、NPO法人が行う区民を対象とする事業です。
- NPO法人が助成金申請した事業を「新宿区協働支援会議」が審査・選考します。「新宿区協働支援会議」とは、区長が委嘱する委員である、学識経験者1名、NPO法人構成員2名、公募した区民3名、区内事業所の社会貢献部門経験者1名、新宿区社会福祉協議会職員1名で組織されています。
- 審査結果を受けて、区が助成事業および助成額を決定します。
- (注3) 助成対象となるのは、区民への社会貢献事業なので、区民へのサービスが向上することにつながります。
- また助成金は、NPO法人の経営基盤の強化の一助になります。
- (注4) 新宿区基本構想「まちづくりの基本目標」
 - I 区民が自治の主役として、考え、行動していけるまち
 - II だれもが人として尊重され、自分らしく成長していけるまち
 - III 安全で安心な、質の高いくらしを実感できるまち
 - IV 持続可能な都市と環境を創造するまち
 - V まちの記憶を活かした美しい新宿を創造するまち
 - VI 多様なライフスタイルが交流し、「新宿らしさ」を創造していくまち

助成する事業の3つの条件

- 1 新宿区基本構想「まちづくりの基本目標」(注4)の達成に向けた事業
- 2 NPOが持つ、先駆性・専門性を活かした自主的な事業
- 3 多くの区民の社会貢献活動への参加につながる事業

※6つの基本目標の下に、20の個別目標があります。新宿区基本構想を参照してください。

NPO活動分野表

NPO法人は、特定非営利活動促進法に基づき、以下の20分野のうちのいずれかを行っています。

- 1 保健、医療又は福祉の増進を図る活動
- 2 社会教育の推進を図る活動
- 3 まちづくりの推進を図る活動
- 4 観光の振興を図る活動
- 5 農山漁村又は中山間地域の振興を図る活動
- 6 学術、文化、芸術又はスポーツの振興を図る活動
- 7 環境の保全を図る活動
- 8 災害救援活動
- 9 地域安全活動
- 10 人権の擁護又は平和の推進を図る活動
- 11 国際協力の活動
- 12 男女共同参画社会の形成の促進を図る活動
- 13 子どもの健全育成を図る活動
- 14 情報化社会の発展を図る活動
- 15 科学技術の振興を図る活動
- 16 経済活動の活性化を図る活動
- 17 職業能力の開発又は雇用機会の拡充を支援する活動
- 18 消費者の保護を図る活動
- 19 前各号に掲げる活動を行う団体の運営又は活動に関する連絡、助言又は援助の活動
- 20 前各号に掲げる活動に準じる活動として都道府県又は指定都市の条例で定める活動

新宿区協働推進基金は、区民が享受するサービスを区民自らの寄附金で実現するかたちとして、平成16年度に設置されました。この基金から、新宿区民を対象としたNPO法人の社会貢献事業に助成します。

平成28年度新宿区協働推進基金は、新宿区の財源100万円、寄附金130,000円を積み立て、年度末残高は12,015,523円となっています。

	新宿区財源	寄附金	件数	利息	助成額	年度末残高
28年度	1,000,000円	130,000円	2	11,061円	0円	12,015,523円
27年度	1,000,000円	61,456円	5	13,345円	2,214,772円	10,874,462円
26年度	1,000,000円	31,280円	6	16,404円	2,880,819円	12,014,433円
25年度	1,000,000円	214,500円	10	26,151円	2,967,898円	13,847,568円
24年度	1,000,000円	245,086円	19	40,031円	2,672,029円	15,574,815円
23年度	1,000,000円	93,355円	19	51,416円	1,700,000円	16,961,727円
22年度	1,000,000円	300,805円	8	106,298円	2,756,575円	17,516,956円
21年度	1,000,000円	7,329,949円	22	116,656円	1,450,000円	18,866,428円
20年度	1,000,000円	343,977円	17	101,263円	2,671,634円	11,869,823円
19年度	1,000,000円	290,813円	10	76,358円	2,985,000円	13,096,217円
18年度	1,000,000円	12,363,221円	14	19,263円	2,000,000円	14,714,046円
17年度	1,000,000円	2,098,417円	13	1,645円	1,984,000円	3,331,562円
16年度	2,000,622円	1,151,100円	13	278円	936,500円	2,215,500円

平成29年度（8月末日現在 276,226円）

寄附申出日	寄附者の種別	寄附の金額	寄附者の名称（敬称略）
H29 4月 5日	個人	200,000円	匿名
H29 4月17日	個人	30,000円	福島 久男
H29 6月 1日	団体	2,020円	五輪スポンサーズ 小松代表
H29 8月25日	団体	44,206円	一般社団法人 新宿NPOネットワーク協議会

平成28年度（130,000円）

寄附申出日	寄附者の種別	寄附の金額	寄附者の名称（敬称略）
H28 4月 6日	個人	30,000円	福島 久男
H29 2月24日	個人	100,000円	匿名

NPO活動資金助成制度は、区の財源と、みなさんからの寄附金からなる新宿区協働推進基金を原資としています。したがって、基金残高が助成額や助成範囲に影響します。NPO活動の活性化のため、ぜひ寄附のご協力をお願いします。

寄附のご協力をお願いします

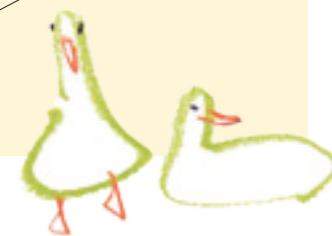
ご協力ありがとうございました。



助成金の種類

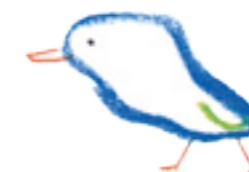
助成対象事業の条件は、下表のとおり2種類あり、NPO活動資金助成と新事業立上げ助成の場合とで条件が異なります。

	NPO活動資金助成	新事業立上げ助成
	新宿区に登録したNPO法人が行う区民を対象とした特定非営利活動に係る事業	新宿区に登録したNPO法人のうち以下の(1)、(2)のいずれかを満たし、自立経営を志向しているNPO法人が行う区民を対象とした特定非営利活動に係る事業 (1) NPO法人設立後、5年未満の団体 (2) 新規実施から3年未満の事業について助成を希望する団体で、直近の決算期における収入額が500万円未満の団体
助成額	助成対象事業費の2/3(上限50万円)	助成対象事業費の3/4(上限50万円)
助成回数 の制限	新事業立上げ助成を含め過去に行った同一または継続性のある事業についての助成は3回を限度とする。	同一または継続性のある事業についての助成は2回を限度とする。
実施時期 及び期間	助成決定の日から翌年の3月末までに終了する事業	
審査基準	(1) 区民のニーズを把握し、需要があるか	(1) ~ (5) 項左に同じ
	(2) 多くの区民の社会貢献活動の啓発に役立つか	
	(3) 事業計画及びスケジュールが実現可能であるか	
	(4) 事業の継続性や発展性が期待できるか	
	(5) 資金計画に無理がなく、経費が適正であるか	
	(6) 自ら資金確保に努めているか	(6) NPO法人として着実な活動ができるよう自立経営を目指しているか
	(7) 運営の公開性及び透明性に優れているか	(7) 事業を遂行することにより、団体の能力向上が期待できるか
	(8) 過去に本助成を受けている団体であるとき、当初の計画通り活動に反映されたか。また自己評価は適正であったか(新規申請は除く)	
	(9) 過去に本助成を受けた事業を申請する場合、当該事業について自立を図り、公的な助成支援に過度に頼らなくても継続的・安定的に事業を遂行できるよう努めているか(新規申請除く)	



NPO活動資金助成の見直しを行っています

区では平成30年度からの新総合計画の策定に向けて、この助成金をはじめとしたさまざまな取組みの見直しを行っています。学識経験者や区民等によって構成される協働支援会議での検討結果を踏まえ、平成30年度より新たな支援制度となる予定です。



寄附ってなあに？

寄附が、どんなところで、どんなふうに役立っているのか、キイチちゃんとフーコちゃんが紹介します！

KIFUKI FUSTORY

マンガ：品玉ちなみ

おじさん こんにちは！

ぼくはキイチ。ゲーム大好きな小学生。今日は妹のフーコと、おじさんの事務所に遊びに来たんだ。

フーコ キイチ

これまだ試作だけど NPO活動と寄附について疑似体験しながら学べるゲームなんだ。えっ？ 学べるって…

難しいからだから帰る… 勉強やめなさい

だってまだ子どもだからお金を持つていないし…

まあいいんだよ。まずは知ることが大切なんだからもう始めてみるよ

わあ！ ゴーグルつけてね 3Dで体験できるよ

やあみんな、ぼくはキフキフ。このゲームの案内人だよ

みんなはNPOって知ってる？ 地域のみなが楽しく暮らせるように、利益を求めないで活動する団体のことだよ

ここはそんなNPOがたくさん集まっているNPOの国。いろんな社会問題についてみんなで考えて助け合ってるんだ

興味のあるテーマをクリックしてみよう

えーと、じゃあかな？ うん

キイチとフーコが参加しました

キミたちが選んだテーマ「子ども」に関するNPOは子ども達のいろいろな活動をしているよ

さあ、体験にレッツゴー！！

たとえば家庭の事情で劇などが見に行けない子どものために

観劇会をする団体

原発事故にあった子ども達に

癒しの場を提供する団体

外国人親子が困ったとき相談できる場所を用意したり

海外のストリート・チルドレンの写真展を開いて

理解を呼びかけたりする団体もある

すごいねー！ いっぱいあってびっくり！！

まだまだあるよ

どうしたの？ おにいちゃん

うん

こんなに他人を助けようとしている人達がいることちょっと反省

キイチくん

その気持ち、大切なんだ

ねえ キフキフ、ボクにも何かできることないかな？

いろいろな方法があるよ。ボランティアとしてお手伝いしたり、イベントに参加するのも協力のひとつ

それに寄附もNPO活動を支える大切な力だよ

寄附って

お金のこと？

そうだよ。NPO活動はみんなの優しい気持ちから集まったお金が支えているんだよ

応援したい活動があるけど直接参加ができない、そんなときも寄附って形なら参加できると思うんだ

今月のおこづかいあれとこれガマンすれば…

ムリはしないでいいよ！

誰かの役に立ちたいってその気持ちを忘れないでね！

…キイチくん

…フーコちゃん

どうだった？ 夢中でやってたね

おじさん！

ボク、NPOの活動と寄附について

もっと知りたくなった！

新宿区 地域コミュニケーション課

お問い合わせ先

郵送先

〒160-8484

新宿区歌舞伎町一丁目4番一号
新宿区地域コミュニケーション課管理係

窓口
電話 03(5273)3872



【郵送の場合】

「協働推進基金寄附申出書」※に必要な事項を記入して郵送してください。区から寄附金の納付書が返送されますので、銀行や郵便局など金融機関から振り込んでください。納付書については領収書をお受け取りください。

【直接持参いただく場合】

「協働推進基金寄附申出書」※に寄附金を添えて、新宿区にお持ちください。窓口は「地域コミュニケーション課」または「各特別出張所」です。

※「協働推進基金寄附申出書」の入手方法

- 本冊子の巻末に貼付の寄附申出書をご利用ください。
- 「地域コミュニケーション課」か「各特別出張所」の窓口にもあります。
- 地域コミュニケーション課にお電話ください。または郵送します。
- 新宿区のホームページからも入手できます。
(<http://www.city.shinjuku.lg.jp/>)

子ども未来基金助成

助成概要

子どもの育ちを支援する区民などの自主的な活動に資金を助成します。

助成対象

区内のお子さんと子育て家庭を対象とした次のいずれかの活動が対象となります。

- 学び・共食・体験の機会や活動の場の提供、子どもの情緒や創造性の育成、孤食や育児の孤立化を防止する活動
- ひとり親家庭・生活困窮家庭等、困難を抱えた子どもや家庭を支援する活動
- 子どもの発育発達や不登校、思春期のこころの問題などを抱える子どもと保護者を地域でサポートする活動

助成金額

同一団体が行う同一の活動は年1回の助成で最高4回(4年)まで

- ① 概ね月1回以上の活動が見込まれ、複数年にわたり継続的に行う活動：助成上限額30万円対象経費上限額40万円(※)
 - ② 1回又は複数回で完結する活動：助成上限額10万5千円 対象経費上限額14万円(※)
- ※助成率：1、2回目…助成対象経費の3/4、3回目…1/2、4回目…1/4

担当課

子ども家庭部子ども家庭課企画係
TEL：03-5273-4261

要件や金額は助成金によって様々。また、最近では民間の助成金も増えてきています。団体の目的・活動内容に合った助成金を申請し、上手に活用して活動に役立ててみませんか。



高齢者福祉活動事業助成

助成概要

介護予防や高齢者の福祉増進のための活動に対する2種類の助成金です。

1 住民等提案型事業助成

介護保険法に基づく一般介護予防事業として、ボランティア団体等が実施する介護予防活動経費の一部を助成します。

2 高齢者福祉活動基金助成

高齢者福祉活動基金への寄附金や利子等を活用し、高齢者のための活動について、経費の一部を助成します。

助成対象

- **高齢者支援活動**
区内高齢者のための生活支援・介護予防・生きがいがづくり・健康づくりなどに関する活動
- **高齢者団体が行う社会貢献活動**
区内在住の高齢者が主体となって行う地域清掃・地域防犯・防災活動などの社会貢献活動

助成金額

上限30万円(助成率：1回目…助成対象経費の3/4、2回目…1/2、3回目…1/4)

担当課

福祉部地域包括ケア推進課高齢いきがい係・介護予防係 TEL：03-5273-4567

まだまだあります！ その他の助成金情報

Web上には、NPOのための情報サイトや、助成金の情報をまとめたページがあります。一例として、東京ボランティア・市民活動センターのWebサイト(右)では、多様な助成金情報を掲載しています。助成金によって応募期間は様々。Webを使って最新の情報をこまめに確認することも大切です。



「ボラ市民ウェブ」<https://www.tvac.or.jp/>

障害者福祉活動事業助成

助成概要

障害者の自立及び社会参加を促進するための諸活動に対して、助成を行っています。

助成対象

- 区内に住所を有する障害者のために行う、次の各号のいずれかに該当する事業
- 学習事業及び研修事業
 - 調査研究事業
 - 福祉教育事業及び啓発事業
 - 福祉器具及び福祉器材の開発、整備等に関する事業
 - 他の模範となる事業
 - その他区長が認めた事業

助成金額

助成対象経費の合計額の5分の3以内(上限100万円)

担当課

福祉部障害者福祉課福祉推進係
TEL：03-5273-4516

消費者活動促進等事業助成

助成概要

消費者団体等が区内で実施する消費者市民社会や消費生活に関する公益的な事業に対し、事業に要する経費の一部を助成します。

助成対象

消費者市民社会や消費生活に関する学習、講演会、調査・研究、普及啓発活動などの公益性のある事業。

助成金額

事業経費の合計額の3分の2の範囲内(上限1事業20万円、年間40万円)

担当課

文化観光産業部消費生活就労支援課
消費生活就労支援係 TEL：03-5273-3834

ほかにもあります！ 新宿区の助成制度

新宿区には、NPO活動資金助成以外にも、様々な助成制度があります。今回はその一部をご紹介します。(掲載内容は平成29年9月末時点のものです。内容は変更になることがあります。募集は通年行っているものではありませんので、詳しい募集時期・要項等は担当課へお問合せください)



irori
平和で幸せな世界をつくることを目的に①世界平和への現実的なロードマップ作成②新しい豊かさの指標：時間価値の提案③豊かさを実感できるコミュニティ創りを活動中。気軽に参加ください。
【活動分野】 ①②③⑥⑩⑭⑯
新宿区北新宿2-2-19 TEL 080(5677)7787 03(3366)3922 http://peacefes.org

Inseki Project
地球環境問題を始めとする社会的な問題に関する演劇上演など、演劇による社会貢献事業を目的として活動しています。国際交流活動や東日本大震災の復興応援活動も実施しています。
【活動分野】 ②⑥⑦⑪⑬⑯
新宿区早稲田鶴巻町501 福井ビル302 TEL 03(6233)9451 http://www.inseki-project.com/

インターンシッププラクティスジャパン
大学生及び専門学生を対象にインターンシップの理念を深めるための勉強会の開催や、野外活動事業（キャンプ等）を展開し、子供たちにたくましい人材になってもらうための活動をしています。
【活動分野】 ②⑪⑯
新宿区新宿2-7-3 ヴェラハイツ新宿御苑906号室 TEL 03(5909)8178 http://inpr-jp.org/

う VIVID (ヴィヴィ)
高次脳機能障害に関する調査研究、普及啓発事業、居場所づくり事業、相談事業を通じ当事者や家族が自分らしく暮らせる社会を目指して活動しています。相談支援事業所として計画相談も行っています。
【活動分野】 ①②⑩⑯
新宿区歌舞伎町2-19-13 ASKビル601 TEL 03(5849)4831 http://www.vivid.or.jp/

ウォーキング研究所
安全で費用もかからず、誰もがができる健康法ウォーキング。ウォーキングアカデミーによる教室の開催や指導、講演会や講習会など様々な活用カリキュラムを提案しています。
【活動分野】 ①⑥
新宿区新宿6-28-10-607 TEL 03(5285)7667 http://www.walking.gr.jp/

え 永徳堂
若者が主体的に社会貢献活動を行うことができる機会を提供し、国際社会への関心を高め、広く公益に貢献することを目的とする。
【活動分野】 ②
新宿区上落合3-10-17 三協グリーンコート落合駅前PART1.505号室 TEL 080(5533)7758 https://ja-jp.facebook.com/npoetd/

あ アイエイチエムエージャパン
健康で生き生きとした社会づくりに貢献することを目的に、ガンや生活習慣病の治療法、予防法などをテーマに2か月に1回セミナーを開催しています。奮ってご参加ください。
【活動分野】 ①
新宿区市谷本村町2-23 TEL 03(5228)2547 http://www.ihma.or.jp/

ACT ART COM 実行委員会
若いアーティストの作品発表と販売の場を提供し、地域の方々と交流を深めることで、多くの才能あるアーティスト達を世の中に広く紹介することを目的に活動しています。
【活動分野】 ②③⑥⑪⑬
新宿区大京町12-9 TEL 03(3341)3253 http://www.gallerycomplex.com/

あそびと文化のNPO 新宿子ども劇場
定期的な舞台鑑賞や表現ワークショップ、キャンプやあそびの会など様々な文化活動を地域に作り出し、子ども達の文化環境の向上をめざし活動をしています。
【活動分野】 ②③⑥⑬
新宿区北山伏町2-17 ゆったり〜の共同事務所 TEL 03(5261)8696 http://www.kodomogekijo.net/

い いきいき里の会
独居高齢世帯の増大に伴う孤独死の安否確認と予防に努め、また日頃の独居者の心の癒しを目的に「お笑いや演芸の会」等を開催、社会との連携強化のための活動を行っています。
【活動分野】 ①
新宿区愛住町19-13 泰美ビル3F TEL 03(3355)8805

粋なまちづくり倶楽部
まちづくりや都市計画、住環境等の改善等に取り組んでいます。特に、伝統や歴史、昔ながらのコミュニティの良さを承継し、地域の向上につながるような活動をしています。
【活動分野】 ①③④⑥⑦⑬⑭⑯
新宿区東五軒町2-2-106 TEL 03(3260)6260 http://ikimachi.net/

維新隊ユネスコクラブ
「教育格差にココロで向き合う無料塾「ステップアップ塾」の運営、「胸キュン！GOMI拾い」など、一般市民の方が気軽に参加できる社会貢献活動を実施しています。
【活動分野】 ②⑦⑬⑯
新宿区西新宿7-16-1 石原ビル201 TEL 070(5460)5172 http://ishintai.org/

新宿区登録 NPO法人一覧

団体名50音順(平成29年8月末日現在)

ここに掲載されている団体は、新宿区に登録されているNPOのうち、本冊子への掲載を承諾いただいた団体です。そのなかで、★印がついている団体は、認定または特例認定NPO法人です。

活動分野

- ① 保健・医療・福祉
- ② 社会教育
- ③ まちづくり
- ④ 観光の振興
- ⑤ 農山漁村・中山間地域の振興
- ⑥ 学術・文化・芸術・スポーツ
- ⑦ 環境保全
- ⑧ 災害救援
- ⑨ 地域安全
- ⑩ 人権擁護、平和
- ⑪ 国際協力
- ⑫ 男女共同参画
- ⑬ 子どもの健全育成
- ⑭ 情報化社会の発展
- ⑮ 科学技術
- ⑯ 経済活性化
- ⑰ 職能開発・雇用拡充
- ⑱ 消費者保護
- ⑲ NPO支援
- ⑳ 条例で定める活動

※赤はメインとする活動

健康寺子屋
<p>運動・食・癒し・コミュニケーションの4つが心身の健康には不可欠です。健康のためと、上記4要素を満たした簡単体操教室やイベントなどのオリジナルプログラムを実施しています。</p>
<p>【活動分野】①②③⑥⑬⑱</p>
<p>新宿区四谷4-4 TEL 03(5379)0336 http://www.kenkouterakoya.com/</p>

建築ネットワークセンター
<p>「住まいは生きるための基盤であり、健全な住まいは豊かな人生の保障」という理念のもと、住まい手の立場にたって欠陥住宅や修繕工事ミス、マンションの管理・運営などの相談活動を行っています。</p>
<p>【活動分野】①③⑦⑨⑱⑲</p>
<p>新宿区百人町1-20-3 渡辺ビル505号 TEL 03(5386)0608 http://www.kenchikunet.org/</p>

こ 高卒支援会
<p>不登校・引きこもりの子供に対し、相談面談・訪問、学習指導、社会体験イベント、講演会、保護者会を行います。子ども達が規則正しい生活をし自信を持ち自律し社会に貢献する未来を実現します！</p>
<p>【活動分野】②⑥⑬⑱⑲</p>
<p>新宿区西新宿7-18-13 ハイム大成ビル305 TEL 03(5937)0513 http://www.kousotsu.jp/</p>

工房『風』
<p>精神の病で悩んでいる方や、身近に精神の障害をおもちの方の相談を受けるなど、様々なプログラムを通して地域支援の活動を行っています。</p>
<p>【活動分野】①⑱</p>
<p>新宿区中落合4-23-25 TEL 03(3952)6014 http://www.kouboukaze.sactown.jp/</p>

高麗博物館 ★
<p>市民がつくる博物館で、古代からの日本と韓国・朝鮮の豊かな交流の歴史を学び、隣人として平和で友好的な関係を築くことをめざしています。企画展示、講演会、文化講座などを実施しています。1回200円でチマチョゴリの試着もできます。</p>
<p>【活動分野】②⑥⑩⑱</p>
<p>新宿区大久保1-12-1 第2韓国広場ビル7階 TEL 03(5272)3510 http://www.40net.jp/~kourai/</p>

国際協力NGOセンター(JANIC) ★
<p>110以上のNGOが加盟する日本最大のネットワークNGOです。NGOや政府、企業、労働組合、自治体など、様々なステークホルダーと連携・協働し、貧困や環境、人権問題など社会課題の解決を目指しています。</p>
<p>【活動分野】⑪⑱</p>
<p>新宿区西早稲田2-3-18 アバコビル5F TEL 03(5292)2911 http://www.janic.org/</p>

活動分野	①保健・医療・福祉 ②社会教育 ③まちづくり ④観光の振興 ⑤農山漁村・中山間地域の振興 ⑥学術・文化・芸術・スポーツ ⑦環境保全 ⑧災害救援 ⑨地域安全 ⑩人権擁護、平和 ⑪国際協力 ⑫男女共同参画 ⑬子どもの健全育成 ⑭情報化社会の発展 ⑮科学技術
-------------	--

CAP ユニット
<p>子どもがさまざまな暴力から自分を守る方法(CAP)を子どもたちが楽しく参加しながら学ぶ活動を行っています。おとな向けのプログラムでは、子どもを支援するためにはどうしたらよいかなど、皆さんと一緒に考えていきます。</p>
<p>【活動分野】⑨⑩⑬⑱</p>
<p>新宿区百人町1-14-2-2F TEL 03(6279)1760 http://www.cap-unit.jp/</p>

くらしと住まいネット
<p>「参加型のくらしづくり、住まいづくり、まちづくり」をテーマとした、まちづくりの増進を図るための活動を行っています。</p>
<p>【活動分野】③⑱</p>
<p>新宿区新宿1-12-12 オスカカテリーナ5階 ㈱ユー・シー・コーディネート内 TEL 03(3225)3366</p>

グループ・ハーモニー
<p>高齢者が毎日楽しく過ごせるように日々、活動しています。</p>
<p>【活動分野】①⑱</p>
<p>新宿区高田馬場3-25-3 TEL 03(3371)3383 http://www.npo-harmony.jp/</p>

け 芸術と遊び創造協会 ★
<p>四谷で東京おもちゃ美術館を運営。おもちゃや遊びを通じた多世代交流を実践。また、おもちゃの専門家を育成し、遊びが不足しがちな小児病棟や高齢者福祉施設で心のケアをしています。</p>
<p>【活動分野】①②④⑥⑦⑪⑬⑱</p>
<p>新宿区四谷4-20 四谷ひろば内 TEL 03(5367)9601 http://goodtoy.org/</p>

結婚相談NPO
<p>「門前払いしない」を合言葉に非正規雇用の方や障がいをお抱えの方、シングルマザー・ファザー、シニアの方などなたにでもご利用いただける結婚相談所を運営しています。ご自身だけでなく、ご家族のご結婚もお気軽にご相談ください。</p>
<p>【活動分野】①③</p>
<p>新宿区西早稲田3-24-8 サンボックス5F TEL 050(3526)5105 http://bridal-npo.org/</p>

健康心理教育実践センター
<p>人々の生活習慣を整えて、日々のストレスを上手に乗り越え、QOLを高めていくための支援活動を行っています。また、健康心理学専門家および実践家の知識・技術向上の研究会なども行っています。</p>
<p>【活動分野】①③⑥⑬⑱</p>
<p>新宿区西新宿6-2-3-311 TEL 03(6279)4765</p>

音楽で日本の笑顔を
<p>当団体の目的は、「みんなで笑顔で歌って元気になろう！」です。「心の豊かさ」が失われつつある現在、地域の方々と音楽を通じて繋がりを深めるお手伝いをさせて頂いております。</p>
<p>【活動分野】②③⑥⑱</p>
<p>新宿区西新宿7-9-7 ニッカビル2F TEL 03(6279)1689 http://www.mmsj-npo.org/</p>

音楽療法そしおん
<p>心の健康や体の機能の維持改善を目的として、認定音楽療法士が音楽療法を行います。音楽療法の普及活動や、障がいをお持ちの方との地域交流型音楽療法を行っています。</p>
<p>【活動分野】①⑥</p>
<p>新宿区西早稲田2-16-14-401 TEL 080(8119)0794 http://blog.canpan.info/socion2/</p>

か 介護者サポートネットワークセンター・アラジン
<p>孤立しがちな介護者のための電話相談や訪問相談、地域で集える場の立ち上げや運営、ネットワークづくりなど介護者や高齢者の心を応援する事業を行っています。</p>
<p>【活動分野】①②⑱</p>
<p>新宿区新宿1-18-10 橋場コーポ305号 TEL 03(5368)1955 http://arajin-care.net/</p>

化学兵器被害者支援日中未来平和基金
<p>日本と中国の医師による治療活動や医療知見の交換、遺棄化学兵器被害者と市民との交流、調査研究や政策提言等を行い、もって遺棄化学兵器被害者の被害回復に寄与することを目的としています。</p>
<p>【活動分野】①②⑦⑩⑪⑱⑲</p>
<p>新宿区新宿1-6-5 シガラキビル9階 ピープルズ法律事務所内 TEL 03(3354)0098 http://www.miraiheiwa.org</p>

家族カウンセリングセンター
<p>多様化する心の悩みについて、話を聴くだけに留まらず、カウンセラーが行動をともにするという、これまでにない「新しいカウンセリング」を目指し、活動しています。</p>
<p>⑦【活動分野】①⑬</p>
<p>新宿区上落合2-22-12 ウインズ落合206 TEL 03(5338)3390 http://www.n-k-c.com/</p>

き 起業家ホットライン
<p>3000社以上の再生事例、1000以上のケースディスカッションを通して、経営に失敗しないための知識と思考プロセスを学習します。MBAレベルの経営者視点を望む方なら誰でも参加できます。</p>
<p>【活動分野】②⑯⑰</p>
<p>新宿区西新宿7-20-16 新宿ダイカンプラザシティⅡ302 TEL 03(5332)9679 http://www.hotline.or.jp/</p>

⑯経済活性化 ⑰職能開発・雇用拡充 ⑱消費者保護 ⑲NPO支援 ⑳条例で定める活動
※赤はメインとする活動

えがおさんさん
<p>「障害児(者)とそのご家族、支援者みんなの“えがお”がさんさんと輝くように」を目指し地域で楽しく生活するため訪問看護・介護支援・放課後等デイサービス・ボランティア派遣をしています。</p>
<p>【活動分野】①⑱</p>
<p>新宿区高田馬場1-25-36 タイオー・インターナショナルビルディング30C号室 TEL 03(3209)8668 http://www.egaosunsun.com/</p>

エコリテラシー協会
<p>環境教育の重要性を普及する事業をしています。対象は主に中学生以下の子供です。現在、ネットで無料で受検できる「子どもeco検定」と「東京子ども防災検定」を朝日新聞等と実施しています。</p>
<p>【活動分野】②⑦⑪⑬⑱</p>
<p>新宿区納戸町27-2-105 TEL 03(5225)6364</p>

NPO人材開発機構
<p>福祉事業を行うNPO法人等の経営に係る相談・支援事業や福祉サービス第三者評価事業を行っています。</p>
<p>【活動分野】①②⑱⑲</p>
<p>新宿区神楽坂2-4 結城ビル4階 TEL 03(5206)7831 http://www.npo-jinzai.or.jp/</p>

お OVA
<p>この法人は自殺リスクが高い人々への支援、自殺予防に関する取り組み、心の健康の保持増進に関する事業を行い、「他者の痛みに関心ではない愛あるかわりあいの社会」の実現に寄与することを目的としています。</p>
<p>【活動分野】①⑩⑬⑱</p>
<p>新宿区高田馬場4-1-7 市川ビルデンス501 TEL 03(5358)9580 http://ova-japan.org/</p>

沖縄・球美の里 ★
<p>東日本大震災による福島第一原発事故で放射能に被曝し、あるいは汚染された場所で生活している子どもたちと地域住民に対して、健康維持および健康回復のために寄与することを目的としています。</p>
<p>【活動分野】①⑥⑧⑬⑱</p>
<p>新宿区高田馬場2-19-7-702 TEL 03(6205)6139 http://www.kuminosato.com/</p>

音楽芸術家クラブ BE AMBITIOUS
<p>若い芸術家の支援・育成、一般市民社会人の参加を得た伝統文化の継承に努め、地域の芸術文化の振興とともに我が国の音楽芸術文化の振興・発展に寄与することを目的として活動しています。</p>
<p>【活動分野】⑥⑦⑬</p>
<p>新宿区新宿2-5-2 フォーチュンコート新宿御苑前601 TEL 03(6758)2396 http://mac-be-ambitious-ypa.com/</p>

新宿歌舞伎町区役所通り3Aの会
豊かな社会生活実現のために「明るく・安心・歩きやすい」という3Aをシンボルとした歌舞伎町のまちづくりの推進、また地域安全活動や経済活性化活動も行っています。
【活動分野】 ③⑨⑬⑱
新宿区歌舞伎町2-23-12 チェックメイトビル <div>TEL 03(3209)2238</div> http://www.npo-3a.org/

新宿区ウォーキング協会
健康と心身の充実向上のために、ウォーキング教室の実施と普及事業を行い、健康増進に関する講習会も開催しています。「会報」や「レガスニュース」、「新宿区報」などで健康ウォーキング開催日を周知しています。
【活動分野】 ①③⑦⑬⑱
新宿区西早稲田1-23-14 けやきハウス早稲田 福本方 <div>TEL 090(3217)4109</div> http://genki365.net/gnks12/mypage/index.php?gid=G0000099

新宿区レクリエーション協会
レクリエーション活動の普及振興を図るため、多様なレクリエーション活動を通して、市民の健康で明るい豊かな生活の形成と、青少年の健全育成に寄与することを目的としています。
【活動分野】 ①②⑥⑬⑱
新宿区西早稲田1-23-14 福本方 <div>TEL 03(3565)0120</div>

す スローク会
精神障害者の自立と社会参加の支援のため、就労支援事業、自立・啓発事業、就労実態調査・研究などを行っています。平成24年度からは法による就労継続支援A型事業所「スローク・サービス」を開設。
【活動分野】 ①②⑩⑰⑱
新宿区西落合2-20-16 POEMビル1階 <div>TEL 03(5996)9533</div> http://stroke-kai.jimdo.com/

スペシャルオリンピックス日本・東京 ★
知的障害のある人たちにスポーツトレーニングと競技の場を提供することで、自立と社会参加の促進を図り、互いに尊重しあい共に生きていく社会の実現に寄与することを目的としています。
【活動分野】 ①②⑥⑩⑰⑱
新宿区西早稲田2-3-18-75号室 <div>TEL 03(6380)3135</div> http://www.son-tokyo.or.jp/

スローライフ・ジャパン
全国各地の人口減少に悩む地域の応援や、都市住民へのゆっくりしたライフスタイルの提案をしています。毎週メールマガジンを発行、毎月勉強会を実施及び毎年フォーラムを開催しています。
【活動分野】 ②③④⑤⑥⑦⑫⑬⑭⑯⑱
新宿区四谷坂町9-4 リカビル301 <div>TEL 03(5312)4141</div> http://www.slowlife-japan.jp/

活動分野	①保健・医療・福祉 ②社会教育 ③まちづくり ④観光の振興 ⑤農山漁村・中山間地域の振興 ⑥学術・文化・芸術・スポーツ ⑦環境保全 ⑧災害救援 ⑨地域安全 ⑩人権擁護、平和 ⑪国際協力 ⑫男女共同参画 ⑬子どもの健全育成 ⑭情報化社会の発展 ⑮科学技術
-------------	--

シャプラニール＝市民による海外協力の会 ★
会員、ボランティア活動にご協力くださる方を広く募集しています。また、バングラデシュやネパールの女性たちが作ったフェアトレード商品の展示・販売を行っております。ぜひお気軽にお立ち寄りください。
【活動分野】 ②⑥⑧⑨⑩⑰⑱⑲
新宿区西早稲田2-3-1 早稲田奉仕園内 <div>TEL 03(3202)7863</div> http://www.shaplaneer.org/

10代・20代の妊娠SOS新宿一キッズ&ファミリー
「望まない妊娠や予期しない妊娠」をした若年代の妊産婦等を対象に、相談・同行などの様々な支援及び交流、セミナー等を行い、子どもの命と家庭を守ることに寄与することを目的とする。
【活動分野】 ①③⑨⑫⑬
新宿区西早稲田3-8-11 <div>TEL 080(4676)0428</div> http://10dai20dai-ninshin.com/

首都圏定期借地借家権推進機構
借地・借家の整備の無料相談、防災・防火の為の市街地整備の無料相談、高齢者のついの住み家の無料相談をしています。定期借地権、定期借家権の活用の指導。
【活動分野】 ③⑦⑱
新宿区高田馬場2-14-5 第二いざみやビル302号 <div>TEL 03(5155)7821</div> http://teisyaku.jp/

助産師みらい SHINJUKU
妊娠・出産・育児に関する支援事業を行い、家庭内や地域での支援の理解を深める為の講演活動などを行うことで、育児支援及び福祉の増進に寄与することを目的としています。
【活動分野】 ①
新宿区新宿7-3-35-306 クリオ新宿戸山壺番館 <div>TEL 080(3710)0361</div> http://www.jyosanshi-mirai.org/

自立化支援ネットワーク
情報通信技術の技術習得のための研修、趣味や知識の向上を図るための講演会、自然と親しみ、健康増進と豊かな人間関係づくりのためのアウトドア活動を実施しています。
【活動分野】 ②⑭⑰
新宿区三栄町8-37 <div>TEL 03(3358)1958</div> http://www.npo-idn.com/

自立生活サポートセンター・もやい ★
生活に困窮した方、ネットカフェや路上での生活を余儀なくされている方への相談支援や、アパート入居の際の連帯保証人の引受け、当事者が孤立しないための居場所づくりなどを行っています。
【活動分野】 ①②③⑩⑱
新宿区山吹町362 みどりビル2F <div>TEL 03(6265)0137</div> http://www.npomoyai.or.jp/

こどものくに
私たちは日本に住みながら子育てをしている外国人の方々が自分らしく充実した生活が送れるように身近な問題から発達心理相談まで支援していく活動団体です。
【活動分野】 ①⑴⑬⑱
新宿区西落合3-10-18-104 <div>TEL 03(3952)4192</div> https://supportingroom.com

コミュニケーション・スクエア21
「心のユニバーサルデザイン」をコンセプトに、一人ひとりの違いを尊重し、支えあえる社会、ノーマライゼーション社会を目指す活動をしています。毎年ピポ・ユニバーサル駅伝などを開催しています。
【活動分野】 ①②③⑥⑫
新宿区若葉2-5-16 向井ビル303 <div>TEL 03(3350)1388</div> http://www.npocs21.com/

さ 再チャレンジ東京
子どもたちの、いじめによる自殺が深刻です。当NPOは都と共催で、いじめ防止の「命を守る道徳特別授業」を学校で展開しています。秋には、いじめ防止の作文・標語・ポスター・ゆるきゃらのコンクールを開催、優秀作品を各学校に配布しています。事が起こる前の予防に力を入れています。
【活動分野】 ①②⑩⑬⑯⑰⑱
新宿区新宿6-28-8-902 <div>TEL 03(3207)7566</div> http://www.jigyو-saisei.com

し 自分文化―安住村
自分らしく生きたい、健康に生きたい、幸せに行きたいと求める人に対し、自分自身をもっと知り、自分が求める生き方を実現するためにはどうすればいいのかを共に学べる場を提供し、支援しています。
【活動分野】 ①②⑬⑰⑱
新宿区西新宿6-15-1-710 <div>TEL 03(3342)1021</div> http://www.sei-system.cw-system.jp/finish_line/prospectus.html

市民シンクタンクひと・まち社 ★
子どもや高齢者などの福祉に関わる調査研究と評価事業が主な事業です。東京都福祉サービス第三者評価機関として、利用者によりやすい情報提供ができるよう、努めています。
【活動分野】 ①③⑦⑩⑫⑬⑭⑯⑰⑱⑲
新宿区歌舞伎町2-19-13 ASKビル6階 <div>TEL 03(3204)4342</div> http://www.hitomachi.org/

市民の芸術活動推進委員会
陶芸、染色、竹工芸、水彩、身体運動、こどもの造形、障害者の造形などの各種講座開設。ムナリーの部屋におけるムナリーコレクションの展示、造形活動。ランプ坂ギャラリーの運営。
【活動分野】 ⑥⑬
新宿区四谷4-20 四谷ひろば CCAA アートプラザ <div>TEL 03(3359)3413</div> http://npo-ccaa.tokyo

⑥経済活性化 ⑦職能開発・雇用拡充 ⑧消費者保護 ⑨NPO支援 ⑳条例で定める活動	※赤はメインとする活動
---	-------------

国際日本語研修協会
国際交流と日本語教育の普及を目的に、外国人日本語学習者向専門日本語教育支援、内外日本語教育機関への就職情報提供、海外日本語教育機関への教材寄贈等の支援活動を幅広く行っています。
【活動分野】 ②⑴⑱
新宿区西新宿7-18-16 3階 <div>TEL 03(5348)7673</div> http://www.ijec.or.jp/

国際ビフレンダーズ 東京自殺防止センター ★
自殺したい程の辛い気持ちを抱えている人に電話相談による精神面での支えを提供し、ボランティア自身も成長し周りの人に自殺予防の啓もう活動を実践しています。
【活動分野】 ①②⑱
新宿区大久保3-10-1 <div>TEL 事務局：03(3207)5040 相談電話：03(5286)9090</div> http://www.befrienders-jpn.org/

国際連合活動支援クラシックライブ協会
・生命のコンサートと題するコンサート活動 ・国連支援の平和・募金活動
【活動分野】 ⑥⑦⑩⑴⑬
新宿区新宿5-7-14-202 <div>TEL 03(5775)3737</div> http://www.classiclive-un.org/

心と身体の健康から教育を考えるXing
健康こそ問題解決の「鍵」であると考え、全世代の人々を対象に知識面・精神面の調和のとれた広い意味での教育活動、心身の健康増進のための活動を行っています。
【活動分野】 ①②⑥⑬
新宿区早稲田鶴巻町519 古川ビル4階 <div>TEL 03(5272)1059</div> http://www.geocities.jp/kenkou567xing/

国境なき医師団日本 ★
国境なき医師団(MSF)は非営利で国際的な民間の医療・人道援助団体です。命の危機に瀕した人びとへの緊急医療援助を主な目的とし、医師をはじめとするスタッフが約70の国と地域で活動しています。
【活動分野】 ①②⑧⑴
新宿区馬場下町1-1 FORECAST早稲田FIRST 3階 <div>TEL 03(5286)6123</div> http://www.msf.or.jp/

国境なき子どもたち ★
ストリートチルドレンや自然災害、紛争など困難な状況にいる青少年へ教育や職業訓練の機会を提供しています。カンボジア、フィリピン、ヨルダンなど国内含む7の国と地域で活動しています。
【活動分野】 ②③⑥⑧⑴⑬⑰⑱
新宿区下落合4-3-22 <div>TEL 03(6279)1126</div> http://www.knk.or.jp/

日本カラーアートセラピー協会
<p>子どもや高齢者向けのカラーアートセラピーなど心の健康支援事業の開催や、教育機関に向けたカラーアートメンタルサポーターの資格取得授業、区内精神科クリニックでのデイケアプログラムの監修・実施などを行っています。</p>
<div>【活動分野】 ①⑬</div>
<div>新宿区四谷4−28−20−1204</div> <div>TEL 03(5366)9447</div> <div>http://npo-jcat.com/</div>

日本環境対策推進機構（JASMO）
<p>良い物、正しい物を基本とした活用循環の考え方「エコ・ループ（里・都市・山の不要を要に、廃棄物を減らして資源とする事）」を提唱。「エコ・ループ」の認識を広く深める活動と共に、JASMO基準に合致する団体又は商品を確認し、環境及び資源の保全、地産地消事業を活性化させます。</p>
<div>【活動分野】 ⑦</div>
<div>新宿区余丁町12−29</div> <div>TEL 03(6380)1272</div> <div>http://www.jasmo.jp/</div>

日本公会計支援協会
<p>NPO 法人 など非営利分野の会計や公的部門の会計の全般にわたり会員の公認会計士や税理士が中心になってセミナー開催、調査・評価業務、支援事業を行っています。</p>
<div>【活動分野】 ②⑪⑲</div>
<div>新宿区高田馬場2−14−5　ホンダビル3F</div> <div>TEL 03(3207)0631</div> <div>http://www.kokaikei.com/</div>

日本国籍華人同携会
<p>「日本国籍を取得した中国人」や「中国残留日本人ご家族」や「DV 被害者女性」の支援などを行っています。日本語が不自由な高齢者から小学生の子女まで、幅広い年齢を対象としたメンタルケアもを行っています。</p>
<div>【活動分野】 ①③⑥⑧⑩⑪⑲</div>
<div>新宿区北新宿4−4−16−601</div> <div>TEL 03(5389)1571</div> <div>http://www1.suisui.ne.jp/~karei/</div>

日本スクールソーシャルワーク協会
<p>スクールソーシャルワークの基本理念（子どもたちの最善の利益を優先し、彼らの可能性を十分に発揮できる環境・条件作りを行う）に基づき、研修事業や情報発信等を行っています。</p>
<div>【活動分野】 ①②⑩⑪⑬⑲</div>
<div>新宿区高田馬場4−18−12　中村ビル3A</div> <div>TEL 03(3371)4840</div> <div>http://www.sswaj.org</div>

日本スタビライゼーション協会
<p>世界のトレーニング法を調査・研究し、運動指導者の育成等を行っています。アスリートをはじめ、子どもから高齢者まで幅広い層において運動指導や情報発信を行っています。</p>
<div>【活動分野】 ①②③⑥⑦⑧⑨⑪⑬</div>
<div>新宿区百人町4−6−1</div> <div>TEL 03(5330)8568</div> <div>http://www.stabi.com/</div>

活動分野	① 保健・医療・福祉 ② 社会教育 ③ まちづくり ④ 観光の振興 ⑤ 農山漁村・中山間地域の振興 ⑥ 学術・文化・芸術・スポーツ ⑦ 環境保全 ⑧ 災害救援 ⑨ 地域安全 ⑩ 人権擁護、平和 ⑪ 国際協力 ⑫ 男女共同参画 ⑬ 子どもの健全育成 ⑭ 情報化社会の発展 ⑮ 科学技術
-------------	--

としょかん支援クラブ
<p>都内の図書館に勤務した経験のある会員が中心となり、赤ちゃん向けの絵本紹介冊子の作成や小中学校の図書館整備の他に、絵本や紙芝居の読み聞かせをする講師の派遣なども行っています。</p>
<div>【活動分野】 ②③⑥⑩⑬⑭⑲</div>
<div>新宿区西落合2−4−12　圖師田イツ子方</div> <div>TEL 03(3300)0004</div> <div>http://npolib.wixsite.com/tosyokan</div>

な NICE（日本国際ワークキャンプセンター）
<p>国内外で国際ワークキャンプ（合宿型のボランティア活動）の主催と派遣を行っています。日本で唯一（国際NGOの日本支部を除く）国連・CCIVSに加盟し世界トップクラスのネットワークを持っています。</p>
<div>【活動分野】 ②④⑤⑥⑦⑩⑪</div>
<div>新宿区新宿2−1−14−401</div> <div>TEL 03(3358)7140</div> <div>http://www.nice1.gr.jp/</div>

難民支援協会 ★
<p>日本に逃れてきた難民へ、法的・生活・定住支援など多様な支援を行っています。また、政策提言活動のほか広報活動も行い、多文化共生社会の実現に向けて活動しています。</p>
<div>【活動分野】 ①⑧⑩⑪</div>
<div>新宿区四谷1−7−10　第三鹿倉ビル6階</div> <div>TEL 03(5379)6001</div> <div>http://www.refugee.or.jp/</div>

に 日本アマチュア演奏家協会
<p>室内楽アンサンブルを愛好する方々のための全国ネットワークです。アンサンブル愛好者、合奏初心者の方も常に歓迎しております。お気軽にお問い合わせください。</p>
<div>【活動分野】 ②④⑨⑫</div>
<div>新宿区歌舞伎町2−6−16−201</div> <div>TEL 03(3232)9130</div> <div>http://www.apa-music.org/</div>

日本医学交流協会医療団
<p>健康の啓蒙活動、篤志医療支援（ボランティア医療に対する支援）、情報信頼性評価制度事業（健康・福祉・介護・環境・美容関連商品の評価・情報公開を行う）などを実施しています。</p>
<div>【活動分野】 ①②⑥⑦⑧⑪⑭⑮⑰⑲</div>
<div>新宿区市谷船河原町9−1　NBCアネックス市谷ビル7F</div> <div>TEL 03(6280)7762</div> <div>https://www.iryoudan.or.jp/</div>

日本映画映像文化振興センター
<p>監名会一全盛期の名作映画を上映し、その作品の関係者（監督・出演者 他）に話を聞きます。36年、133回を超えました。子どもシネマスクール小中学生がプロと一緒に映画をつくります。16年で13本製作しました。</p>
<div>【活動分野】 ①②③⑥⑩⑪⑫⑬⑰</div>
<div>新宿区歌舞伎町2−45−5　新宿永谷ビル4階408</div> <div>TEL 03(3200)2118</div> <div>http://www.eibunsin.com/</div>

テラ・ガーデン新宿
<p>新しいことにチャレンジしたい、世界を広げたいという「シニア世代」を応援するパソコン教室を運営しています。学ぶ楽しさを共有することで、高齢者の仲間づくりの輪を広げることを目指します。</p>
<div>【活動分野】 ②⑭</div>
<div>新宿区百人町3−1−6</div> <div>TEL 03(5389)7266</div> <div>http://www.terragarden.org/</div>

と 東京児童文化協会
<p>次代を担う大切な子どもたちのために、人形劇、紙芝居、クラブなどの児童文化財の公演・発表会及び指導者の育成のための研修会など、各種イベントを開催しています。</p>
<div>【活動分野】 ①②③⑥⑦⑨⑩⑫⑬⑭⑮⑰⑲</div>
<div>新宿区中里町3</div> <div>TEL 03(6231)2744</div>

東京都中途失聴・難聴者協会 ★
<p>聞こえに困っている方のために交流の場、学びの場を提供し、互いに支え合うとともに、聞こえの問題を社会に向けて発信しています。2013年8月認定 NPO 法人を取得。</p>
<div>【活動分野】 ①②⑥⑧⑩⑲</div>
<div>新宿区新宿2−15−25　カテリーナ御苑202</div> <div>TEL 03(5919)2421　03(5919)2563</div> <div>http://www.tonancyo.org/</div>

東京山の手まごころサービス
<p>住民参加型在宅介護サービスの草分けとして1988年の創立以来、高田馬場を拠点に新宿区を通常の実施地域として、介護保険、障害者総合支援の訪問介護サービスおよび制度外自費によるサービスなどを幅広く提供しています。</p>
<div>【活動分野】 ①</div>
<div>新宿区高田馬場1−32−7　信ビル301号</div> <div>TEL 03(3205)6813</div> <div>http://www.netlaputa.ne.jp/~yamanote/</div>

東方文化交流協会
<p>日中友好の懸け橋として相互理解、友好親善を促進し、中国語や家庭料理教室など楽しい地域交流の拠点として活動するほか、青少年交流会や講演会、日中経済セミナー等を開催しています。</p>
<div>【活動分野】 ⑥⑩⑮</div>
<div>新宿区高田馬場4−40−11</div> <div>TEL 03(5332)7291</div>

特養ホームを良くする市民の会
<p>誰もが介護が必要になっても、穏やかに老いることができるよう、情報交換の場として交流サロンや福祉に関する電話相談、特養ホームなど施設で暮らす利用者が安心・安全・快適に暮らせるよう質の向上に取り組む活動をしています。</p>
<div>【活動分野】 ①</div>
<div>新宿区新宿2−3−16　ライオンズマンション御苑前1003号室</div> <div>TEL 03(3358)9093</div> <div>http://tokuyou.sakura.ne.jp</div>

⑮ 経済活性化 ⑰ 職能開発・雇用拡充 ⑱ 消費者保護 ⑲ NPO支援 ⑳ 条例で定める活動
※赤はメインとする活動

せ 星槎教育研究所
<p>発達が気になるお子さんの発達相談、児童発達支援、放課後等デイサービス、小中高生への学習支援やS S T、ひきこもりの若者のフリースペースや社会参加支援などを行っています。</p>
<div>【活動分野】 ⑬⑰</div>
<div>新宿区榎町45　さくらビル2F</div> <div>TEL 03(5225)6245</div> <div>https://edunpo.seisa.ac.jp</div>

全日本中華料理・ホテル支援協会
<p>中華料理に関する情報の提供・展示会、中国人に対する生活相談、職業紹介等の人材育成等を行い、中華料理に関わる日中文化交流、雇用の創出の増進に寄与することを目的として活動しています。</p>
<div>【活動分野】 ④⑥⑪⑮⑰</div>
<div>新宿区西新宿7−8−11　大黒ビル4F</div> <div>TEL 03(5338)5968</div>

そ 漱石山房
<p>喜久井町に生れ早稲田南町に没した文豪「夏目漱石」の創造的活動に偲び、その情報を広く社会に発信し、又発信拠点となる漱石山房の復元と町興しへの活動を行っています。</p>
<div>【活動分野】 ②③⑥⑬⑮⑰</div>
<div>新宿区中落合4−8−20　近藤方</div> <div>TEL 03(3202)8384</div> <div>http://www.souseki-sanbou.net/</div>

相談室ハーモニー
<p>子どもの不登校や子育てで悩む方、ニート・ひきこもりなど子どもの自立に悩む保護者の方の相談を受け付けています。問題との向き合い方を学ぶために、カウンセリング、ワークショップ、講演会を開催しています。</p>
<div>【活動分野】 ②⑬</div>
<div>新宿区高田馬場2−9−5−202</div> <div>TEL 03(6265)9757</div> <div>http://beharmony.p2.weblife.me/</div>

た 団塊のノーブレス・オブリージュ
<p>団塊世代の社会経験を活かし、団塊世代が主体となり早稲田での地元と連携しての地域貢献活動及び3・11以後は被災地復興支援活動、また新宿区との協働事業でITを活用し商店街活性化にも取組んでおります。</p>
<div>【活動分野】 ①②③⑦⑨⑬⑭⑮⑰⑲</div>
<div>新宿区西早稲田1−4−14　2F</div> <div>TEL 03(3207)5074</div> <div>http://www.dankai.jp/</div>

て T&Fスマイル
<p>マラソン大会・陸上競技教室・マラソン指導を行っているNPOです。小学生から大人まで誰でも指導しています。また、「渡良瀬遊水地ハーフマラソン」の実行委員や「T&Fスマイルハーフマラソンin横浜こどもの国」を主催しています。</p>
<div>【活動分野】 ⑥</div>
<div>新宿区新宿2−13−10　武蔵野ビル5F51号</div> <div>TEL なし</div> <div>http://www.tfsmileks.sakura.ne.jp/</div>

ほ	ホームスタート・ジャパン
 <p>乳幼児家庭に地域の子育て経験者が訪問し、子育てに不安やストレスを感じている親に寄り添い「傾聴」と「協働」を行う訪問型子育て支援「ホームスタート」の全国普及と運営支援を行っています。</p>	
<div>【活動分野】 ①②③⑩⑪⑫⑬⑭⑰⑱</div>	
<div>新宿区大久保3−10−1−B棟 2F</div> <div>TEL 03(5287)5771</div> <div>http://www.homestartjapan.org/</div>	

ほっとステーション
<p>交流しながら相談できる場所として、コーラス、パワーアップ体操、健康麻雀、茶話会等を開催しています。様々な活動を通じて、地域の輪を広げる活動を展開中です。</p>
<div>【活動分野】 ①③</div>
<div>新宿区新宿6−27−48 アイビービル102</div> <div>TEL 03(5272)5550</div> <div>http://www.hothot.org/</div>

ホリスティックアロマセラピー協会
<p>医療・保健・福祉分野などでの生活の質を高めるケアとして、また日々の忙しさやストレスから心身を開放し、心の安定と調和を保てることのできるようアロマセラピーを提供しています。</p>
<div>【活動分野】 ①②⑥⑬⑭⑱</div>
<div>新宿区三栄町18−20 パークサイド四谷301</div> <div>TEL 03(3355)7388</div> <div>http://holistic-aroma.or.jp/</div>

ま	まちぼっと	★
<p>豊かな地域社会づくりのため、助成プログラム、セミナー、交流会等を通じて市民活動の支援、市民社会・自治の政策提案を行っている。2011年8月認定NPO法人を取得。</p>		
<div>【活動分野】 ①②③⑦⑭⑰⑱</div>		
<div>新宿区歌舞伎町2−19−13 ASKビル501</div> <div>TEL 03(5941)7948</div> <div>http://machi-pot.org/</div>		

み	水俣フォーラム	★
<p>水俣病事件は、公式確認より半世紀以上が経過しましたが、いまだ解決に至っていません。私たちは「人間」や「近代」についてともに考えるため、水俣病の展覧会や講演会を全国で開催しています。</p>		
<div>【活動分野】 ②⑦⑱</div>		
<div>新宿区高田馬場1−34−12−404</div> <div>TEL 03(3208)3051</div> <div>http://www.minamata-f.com/</div>		

みんなのおうち
<p>新宿在住の親子に自然体験、キャンプなどで子ども支援の輪を広げる事で新宿の地域再生を目指す。また新宿区の課題である外国ルーツの人々の地域定着を目指し、子どもへの学習支援、家族の相談を実施。2017年8月より「居場所みんなのおうち」を大久保に開設。</p>
<div>【活動分野】 ③⑪⑫⑬</div>
<div>新宿区早稲田南町31 小林方</div> <div>TEL 03(3204)0916</div> <div>http://outdoor.geocities.jp/mtxms648/</div>

活動分野	①保健・医療・福祉 ②社会教育 ③まちづくり ④観光の振興 ⑤農山漁村・中山間地域の振興 ⑥学術・文化・芸術・スポーツ ⑦環境保全 ⑧災害救援 ⑨地域安全 ⑩人権擁護、平和 ⑪国際協力 ⑫男女共同参画 ⑬子どもの健全育成 ⑭情報化社会の発展 ⑮科学技術
-------------	--

ひまわり ProjectTeam
<p>医療的ケアの必要な重症心身障害児者の自立支援として①新宿養護学校内放課後活動 ②福祉施設シャロームみなみ風の生活介護日中プログラムで活動 ③卒後の在宅生涯学習支援などの活動を行なっています。</p>
<div>【活動分野】 ①②⑱</div>
<div>新宿区市谷台町6−13−601</div> <div>TEL 090(2464)6176</div> <div>http://himawaript.wixsite.com/himawari2010</div>

病気の子ども支援ネット 遊びのボランティア ★
<p>1991年から国立国際医療研究センターなど高度医療の病院の小児病棟に遊びのボランティアを派遣、病気の子どもと家族のQOL向上めざす。病院近くに、親子のための憩いの場「ハウス・グランマ」を開設。</p>
<div>【活動分野】 ①②⑩⑪⑫⑬⑱</div>
<div>新宿区若松町10−1 YSビル302号</div> <div>TEL 080(5527)4379</div> <div>http://www.hospitalasobivol.jp/</div>

表現教育研究所
<p>年齢に応じた子どもたちの表現活動を提案し、特にベイビーシアターの普及促進力に向け、活動を広げています。新宿区では乳幼児文化体験プログラム、ジュニアリーダー育成事業に講師派遣をしています。</p>
<div>【活動分野】 ①②③⑥⑩⑪⑬</div>
<div>新宿区西新宿8−14−17−1110</div> <div>TEL 03(5338)7930</div> <div>http://www.drama-play.com/</div>

ふ	父母・祖父母代わりの会東京
<p>貧困子どもを対象に、父母・祖父母代わりとなって、貧困子供の高校・大学進学に向けて学費及び入学金等を支援する事業を行い、真の豊かな社会造りに寄与することを目的として活動しています。</p>	
<div>【活動分野】 ①②⑬</div>	
<div>新宿区下落合2−14−25</div> <div>TEL 03(6908)0888</div> <div>http://pmjb-tokyo.com</div>	

フラワーセラピー研究会
<p>全ての人々が花（植物）に親しむ機会を提案するフラワーボランティア活動による社会の健全な発展とコミュニティづくりに寄与することを目的として活動しています。</p>
<div>【活動分野】 ①②③⑦⑪⑫⑬⑱</div>
<div>新宿区三栄町6番地オグラビル202号</div> <div>TEL 03(6457)4276</div> <div>http://wellness.venus.bindcloud.jp/</div>

ぶれいす東京
<p>HIV/エイズとともに生きる人たちがありのままに生きられる地域づくりをめざし、HIV陽性者や周囲の人の支援、感染不安に関する電話相談、予防啓発活動、研究・研修などを行っています。</p>
<div>【活動分野】 ①</div>
<div>新宿区高田馬場4−11−5 三幸ハイツ403</div> <div>TEL 03(3361)8964</div> <div>http://www.ptokyo.org/</div>

パレスチナの子どもの里親運動	★
<p>パレスチナの難民の子どもたちに対して生活支援を行うことにより、彼ら／彼女らの健全な成長を促し、平和と公正を伴う国際社会を形成することを目的として活動しています。</p>	
<div>【活動分野】 ⑪⑱</div>	
<div>新宿区高田馬場3−21−19 白雲荘103号室</div> <div>TEL 03(3227)2706</div> <div>http://jccp.jimdo.com/</div>	

ひ	PEACE
<p>日本で暮らすミャンマー少数民族の自助グループです。成人向けの日本語教室、子ども向けのミャンマー語教室など教育事業のほか、チャリティファッションショー開催などを通じた文化交流にも取り組んでいます。</p>	
<div>【活動分野】 ②③⑥⑨⑩⑪⑬⑰</div>	
<div>新宿区高田馬場1−2−15−209</div> <div>TEL 03(6278)9313</div> <div>http://www.npopeacejapan.com/</div>	

ピースリーサポート
<p>調整力を向上させる運動を子どもを中心に指導しています。また、幼稚園や小学校で運動教室を開催するほか、スポーツイベントなども実施しています。</p>
<div>【活動分野】 ①②③⑥⑦⑧⑨⑪⑬</div>
<div>新宿区百人町4−6−1</div> <div>TEL 03(5330)8568</div>

ビーマップ
<p>バリアフリー映画の研究・制作・上映を通じ、誰もが感動を共有できる共生社会の実現を目指しています。視聴覚障害者が求める映画の音声ガイド、字幕などの情報提供と普及促進活動をしています。</p>
<div>【活動分野】 ①②③⑥⑦⑧⑨⑪⑬</div>
<div>新宿区高田馬場1−31−8 ダイカンプラザ1028</div> <div>TEL 03(6233)7150</div> <div>http://b-map.org/</div>

非行克服支援センター
<p>荒れてしまった子どもたちの気持ちや背景を考えながら、子どもに寄り添い、困っている親を支えつつ、その立ち直りを支援しています。主な活動は、思春期の子育て全般に関する個別相談や、支援者養成など。</p>
<div>【活動分野】 ①②⑩⑬⑱</div>
<div>新宿区百人町1−17−14 コーポババ21</div> <div>TEL 03(5348)6996</div> <div>http://hikoukokuhuku.web.fc2.com/</div>

人と人をつなぐ会
<p>これまでの「孤独死ゼロ」等に向けての活動から学んだことから、「終活」という切り口にもフォーカスしすべてのシニアのニーズに応えられればと考えています。一人一人異なるニーズを聴き、出来得る限り多くのシニアの方々に寄添って行きたいと考えています。</p>
<div>【活動分野】 ①⑥⑨</div>
<div>新宿区百人町3−28−3−208</div> <div>TEL 03(5330)3795</div>

日本青少年音楽芸能協会
<p>「より良い生の舞台芸術を子ども達に」をコンセプトに、音楽・芸能作品を製作、上演しているプロの音楽・芸能創造団体が組織。音楽・芸能の公演や文化体験など舞台芸術にふれる機会を提供しています。</p>
<div>【活動分野】 ①②③⑥⑪⑬⑱</div>
<div>新宿区西新宿6−12−30 芸能花伝舎2F</div> <div>TEL 03(5909)3083</div> <div>http://seionkyo.org/</div>

日本大衆音楽協会
<p>「歌と健康づくり」の講演会などを開催。歌が好き、生活習慣の予防に高い関心がある人を対象に、楽しく歌って健康づくりに役立つための活動を行っています。</p>
<div>【活動分野】 ⑥</div>
<div>新宿区百人町1−5−4 東都ビル601</div> <div>TEL 03(6205)6335</div> <div>http://www.taishuougaku.com/</div>

ね	ねこだすけ
<p>平成13年から都の飼い主のいない猫との共生支援事業に参画し、新宿区の人と猫との調和のとれたまちづくり事業・地域猫対策と協働しながら、現場活動の実行と共に普及啓発を進めています。</p>	
<div>【活動分野】 ③⑦⑱</div>	
<div>新宿区大京町5−15</div> <div>TEL 03(3350)6440</div> <div>http://www.nekodasuke.main.jp/</div>	

は	発明知的財産研究会
<p>一人ひとりが小発明家になることが大切という考えを基に、発明の思想を啓発しています。アイデア研究会、アイデアコンテスト、発明大会などを通じ発明に関する啓蒙活動をしています。</p>	
<div>【活動分野】 ④⑥⑪⑮</div>	
<div>新宿区百人町1−11−13 新戸山レジデンス103</div> <div>TEL 03(5937)1744</div> <div>http://hachiken.jimdo.com/</div>	

バディチーム
<p>子育て支援・虐待防止・社会的養護の子育て支援を目的に活動。子育て中の家庭に伺い、保育・家事・送迎・相談等親子に寄り添う子育て支援を実施。東京都在住の里親家庭支援も行う。</p>
<div>【活動分野】 ①②⑩⑫⑬⑱</div>
<div>新宿区下宮比町2−28−205</div> <div>TEL 03(6457)5312</div> <div>http://buddy-team.com/</div>

パレスチナ子どものキャンペーン	★
<p>パレスチナの子どもたち及びその家族とコミュニティに対し支援を行うことを通して、人権の擁護、パレスチナの人々の生活向上、パレスチナへの理解の促進等に資することを目的としています。</p>	
<div>【活動分野】 ①②⑦⑧⑩⑪⑫⑬⑭⑰⑱</div>	
<div>新宿区下落合3−12−23 豊ビル4F</div> <div>TEL 03(3953)1393</div> <div>http://ccp-ngo.jp/</div>	

⑯経済活性化 ⑰職能開発・雇用拡充 ⑱消費者保護 ⑲NPO支援 ⑳条例で定める活動

※赤はメインとする活動

新宿区登録NPO法人メイン活動一覧

保健、医療又は福祉の増進を図る活動
アイエイチエムエージャパン
いきいき里の会
VIVID（ヴィヴィ）
ウォーキング研究所
えがおさんさん
OVA
音楽療法そしおん
介護者サポートネットワークセンター・アラジン
化学兵器被害者支援日中未来平和基金
家族カウンセリングセンター
グループ・ハーモニー
結婚相談 NPO
健康心理教育実践センター
健康寺子屋
工房「風」
国際ビフレンダーズ 東京自殺防止センター
心と身体の健康から教育を考える Xing
国境なき医師団日本
こどものくに
コミュニケーション・スクエア 21
自分文化一安住村
市民シンクタンクひと・まち社
10代・20代の妊娠SOS新宿キッズ&ファミリー
助産師みらい SHINJUKU
自立生活サポートセンター・もやい
新宿区ウォーキング協会
ストローク会
東京都中途失聴・難聴者協会
東京山の手まごころサービス
特養ホームを良くする市民の会
日本医学交流協会医療団
日本カラーアートセラピー協会
ピーマップ
人と人をつなぐ会
ひまわり ProjectTeam
父母・祖父母代わりの会東京
フラワーセラピー研究会
ぶれいす東京
ほっとステーション
ホリスティックアロマセラピー協会
環の会
社会教育の推進を図る活動
永徳堂

としょかん支援クラブ
水俣フォーラム
ライフデザイン研究所
まちづくりの推進を図る活動
粋なまちづくり倶楽部
くらしと住まいネット
首都圏定期借地借家権推進機構
新宿歌舞伎町区役所通り 3A の会
スローライフ・ジャパン
団塊のノーブレス・オブリージュ
ねこだすけ
まちぼっと
観光の振興を図る活動
日本アマチュア演奏家協会
農村漁村又は中山間地域の振興を図る活動
モリモル
学術、文化、芸術又はスポーツの振興を図る活動
ACT ART COM 実行委員会
あそびと文化のNPO 新宿子ども劇場
Inseki Project
音楽芸術家クラブ BE AMBITIOUS
音楽で日本の笑顔を
芸術と遊び創造協会
市民の芸術活動推進委員会
新宿区レクリエーション協会
スペシャルオリンピックス日本・東京
漱石山房
T & F スマイル
東方文化交流協会
日本映画映像文化振興センター
日本スタバイゼーション協会
日本青少年音楽芸能協会
日本大衆音楽協会
ピースリーサポート
有機的建築アーカイブ
歴史・環境・まちづくり
環境の保全を図る活動
エコリテラシー協会
日本環境対策推進機構（JASMO）
地域安全活動
建築ネットワークセンター
人権の擁護又は平和の推進を図る活動
irori
難民支援協会

PEACE
国際協力の活動
インターンシッププラクティスジャパン
高麗博物館
国際協力 NGO センター（JANIC）
国際日本語研修協会
国際連合活動支援クラシックライブ協会
国境なき子どもたち
シャプラニール＝市民による海外協力の会
NICE（日本国際ワークキャンプセンター）
日本国籍華人同協会
パレスチナ子どものキャンペーン
パレスチナの子どもを里親運動
ワールドステイクラブ
子どもの健全育成を図る活動
維新隊ユネスコクラブ
沖縄・球美の里
CAP ユニット
高卒支援会
星槎教育研究所
相談室ハーモニー
東京児童文化協会
日本スクールソーシャルワーク協会
パディチーム
非行克服支援センター
病気の子ども支援ネット 遊びのボランティア
表現教育研究所
ホームスタート・ジャパン
みんなのおうち
森とでんえん倶楽部
情報化社会の発展を図る活動
自立化支援ネットワーク
テラ・ガーデン新宿
科学技術の振興を図る活動
発明知的財産研究会
経済活動の活性化を図る活動
再チャレンジ東京
全日本中華料理・ホテル支援協会
職業能力の開発又は雇用機会の拡充を支援する活動
起業家ホットライン
前各号に掲げる活動を行う団体の運営又は活動に関する連絡、助言又は援助の活動
NPO人材開発機構
日本公会計支援協会

れ	歴史・環境・まちづくり
	地域が持つ「記憶」を掘り起こす調査・研究活動の成果を発信し、そのまちの魅力に触れる契機とするために学校・イベントの体験学習指導や講師派遣などの活動を行っています。
	【活動分野】 ②③⑥⑦⑬
	新宿区北新宿 4－9－18 東建柏木マンション1404 TEL 03(3300)0004 http://www.cubis.jp/

わ	ワールドステイクラブ
	シニアの充実した生きがいを目指して中高年が集う国際交流団体です。海外日本語ボランティア、海外語学研修、国内外旅行、同好会等幅広く活動しています。
	【活動分野】 ②⑥⑪⑱
	新宿区細工町 3－19 高橋ビル2F TEL 03(5534)8860 http://worldstayclub.life.coocon.jp/

環の会
予期しなかった妊娠で生まれた子、出産の条件が整わず悩む親、出産後の子どもの生命を守るための特別養子縁組および縁組後の継続的支援など、子どもの福祉増進を図るための活動をしています。
【活動分野】 ①⑬
新宿区下落合 4－23－13－502 TEL 03(3951)7270 http://www.wa-no-kai.jp/

も	森とでんえん倶楽部
	森林の整備・間伐体験、自然体験（カブトムシの育て方、川遊び、魚取り、草木染、ハイキング、植物観察、草笛などを行っています。）
	【活動分野】 ⑦⑬
	新宿区北新宿 1－7－20 フジ国際語学院内 TEL 03(3366)1233

モリモル
山や森について興味を持ってもらい、一緒に守るための啓発活動を行っています。また林業後継者の育成にも力を入れ、農村地域社会の再生、日本の農林業の発展のための活動を行っています。
【活動分野】 ⑤⑬⑮⑰⑱
新宿区戸山 2－35－1415 TEL 080(3156)0760 http://morimoru.info/

ゆ	有機的建築アーカイブ
	旧帝国ホテルを設計した建築家フランク・ロイド・ライトの有機的建築、その建築思想を受け継いだ、遠藤新を初めとする日本人建築家たちの業績を、見学会や講演会などを通じて、現代に伝える活動を行っています。
	【活動分野】 ②③⑥⑦⑪⑬⑱
	新宿区下落合 3－12－28－309 TEL 03(3953)8842 http://www.aoajapan.org/

ら	ライフデザイン研究所
	生活者の心豊かな人生設計の実現を目的に、2007年からエンディングセミナーの実施、24時間無料の相談窓口を開設。葬儀相談の専門性を活かし研修や地域の相談員育成にも力を入れています。
	【活動分野】 ①②⑥⑬⑭⑰⑱
	新宿区新宿 5－18－20 新宿オミビル9F TEL 03(5155)6682 相談専門 0120(38)7830 http://lifedesign-lab.org/

新宿区で活動されているNPOは、ぜひ新宿区に登録してください！

登録すると次のようなメリットがあります。

- 1 新宿NPO協働推進センターの登録団体利用
- 2 新宿区の地域センターの登録団体利用
- 3 新宿区のHPで紹介（登録団体リスト掲載）
- 4 新宿区のNPO活動資金助成に申請できる

新宿区にNPO登録するには次の要件を満たしている必要があります。

- 1 特定非営利活動法人(NPO法人)であり、かつ活動の拠点が区内にあること
- 2 主たる事務所の所在地が区内にあること
- 3 事業費の総額のうち非営利活動に係る事業費の額の占める割合が50%以上あること
- 4 特定非営利活動事業を行い、かつ、その事業計画があること

⑬経済活性化 ⑰職能開発・雇用拡充 ⑱消費者保護 ⑲NPO支援 ⑳条例で定める活動
※赤はメインとする活動

活動分野 ①保健・医療・福祉 ②社会教育 ③まちづくり ④観光の振興 ⑤農山漁村・中山間地域の振興 ⑥学術・文化・芸術・スポーツ ⑦環境保全 ⑧災害救援 ⑨地域安全 ⑩人権擁護、平和 ⑪国際協力 ⑫男女共同参画 ⑬子どもの健全育成 ⑭情報化社会の発展 ⑮科学技術



編集活動に参加して

●全てのNPOへ、カメラマンとして同行することができました。様々な想いと、活動を見られました。想いまで写せたら、最高です。(野口けいこ)

●私たちはNPOを支援することで、何を得的のでしょうか?この講座で何度も自問した結果、「NPOは、日本に残る最後の資源」だと私は考えます。行政にはなりかわれないけれど、大きな仕組みからこぼれ落ちていく声に耳を傾け、手を差し伸べる存在。しかし、地道に活動を継続するのは孤独な闘いでもあります。この冊子が、熱い想いを持つ人々を発掘するきっかけになれば。アート、若者、育児、病、老後、世界……人生の各局面や、何か変化が欲しいとき、きっとあなたもNPOと出会うはずです。(上沢聡子)

●今まで知らなかった中途失聴・難聴者についての取材は貴重な体験となりました。10人にひとりが聞こえにくさを感じています。自分や家族、友人が聞こえに困る可能性も。どうすればお互いに、今までのような関係を保つことができるのかを聞かせていただいたことは大切にしたい。取材でのあふれる熱いお話から、何をどう伝えなければならぬか、少しだけ感じ取れたような気がします。(武藤美子)

●なんだかとってもハードな制作と、課題ができ上がったと思ったら次は、本番。子どもの体調崩し参加も間に合わず遅刻や、欠席もしばしば、参加できたときはとっても楽しく意見のぶつかり合いと、やることの多さ、取材ありきの紙面構成…写真にキャプチャー、やることだらけで押しつぶされそうになりながら形にして行く素敵な時間でした。(青山留佳)

●新宿NPOって何?からのスタート。広報誌づくりはもちろん、取材・編集もほぼ初めてでの参加で戸惑うことばかり。他のメンバーはみな経験者。そんな中、先生のご指導と他のメンバーのアドバイスで何とかカタチに。NPOの方の想いを伝えることと、読者の興味を引くように書くことを、同時に行わなければならない難しさを感じました。今まで読む側でしたが、広報誌を作る側になれたことはとても貴重な経験となりました。(丸山俊江)

●取材した「国境なき子どもたち」。カンボジアの子供が作ったシルクのバッグを見せていただいたときのこと。どんな子供が作ったのだろう。性別、年齢、境遇は?今、何をしているのだろう。その子どもに関する想像が私の中を自由にめぐる。ひととき、何の関係もなかったはずの、その子どもと私が少しだけつながった。自由な想像は、自由な風のように人と人、人と物をつなぐ。素敵な取材に、心から感謝。(中村亮子)

発行 / 2017年10月

編集人 / 石井栄子(いしづる)
 協働事業紹介冊子編集講座受講生 / 青山留佳 中村亮子
 野口慶子 上沢聡子 品玉ちなみ 丸山俊江 武藤美子
 デザイン・DTP / 大野佳恵
 表紙写真 / 野口慶子 イラスト / 川越純香
 印刷・製本 / あかつき印刷株式会社
 〒151-0051 東京都渋谷区千駄ヶ谷4-25-2 APビル3F
 TEL 03(3497)0531

印刷制作番号 2017-14-2601

この印刷物は、業者委託により3,000部印刷製本しています。その経費として、1部あたり174.53円(税別)がかかっています。ただし編集時の人件費などは含んでいません。

「新宿区協働推進基金NPO活動資金助成制度」
 およびこの冊子について、ご意見、ご感想など
 がありましたらお気軽にご連絡ください。

この冊子に関するお問合せ先

新宿区地域振興部地域コミュニティ課管理係

TEL 03(5273)3872 FAX 03(3209)7455

URL <http://www.city.shinjuku.lg.jp/>



新宿区民の皆さん! NPO団体の皆さん!
 今日からキラミラネットを活用してみませんか? 便利なサービスをご紹介します。

団体の方へ

- 登録団体一覧**
 いろんな分野の団体とつながることができます。
- 新宿情報**
 団体の活動やイベント情報を紹介することができ、ネットを通じて多くの方にPRができます。
- リンク集**
 NPO活動を支援する助成金や中間支援の情報を紹介しています。

区民の方へ

- イベントを探す**
 パソコン教室、体操など気になるイベントを探して参加することができます。
- 募集情報を探す**
 ボランティア情報をチェック! 社会貢献に参加することができます。
- サービスを探す**
 託児や家事サービス、育児相談、介護、自立支援など欲しいサービスを提供しているNPOを探することができます。

登録団体数
129団体
 平成29年
 9月末日現在

新宿キラミラ 検索
 お気軽にお問合せください!
 新宿区地域振興部地域コミュニティ課管理係
 TEL 03(5273)3872 [直通] FAX 03(3209)7455

