

第4回 新宿区高齢者保健福祉推進協議会

新宿区が保有する高齢者に関するデータについて

平成28年7月22日

新宿区

目 次

1	新宿区の人口及び人口推計	
(1)	年齢5区分別人口	1
(2)	人口推計	2
(3)	単身高齢者数	3
(4)	単身高齢者数推計	4
2	各課が保有するデータ（日常生活圏域別）	
(1)	介護保険課	
①	要支援・要介護認定者数及び認定率	5
②	要介護度別割合	6
③	認知症高齢者の日常生活自立度別の生活場所	7
④	サービス別給付費	8
(2)	高齢者支援課	
①	高齢者総合相談センターの相談件数	9
(3)	地域福祉課	
①	シルバー人材センター会員登録者数	10
②	災害時要援護者名簿登録者数	11
(4)	健康づくり課	
①	歯科健康診査受診者数	12

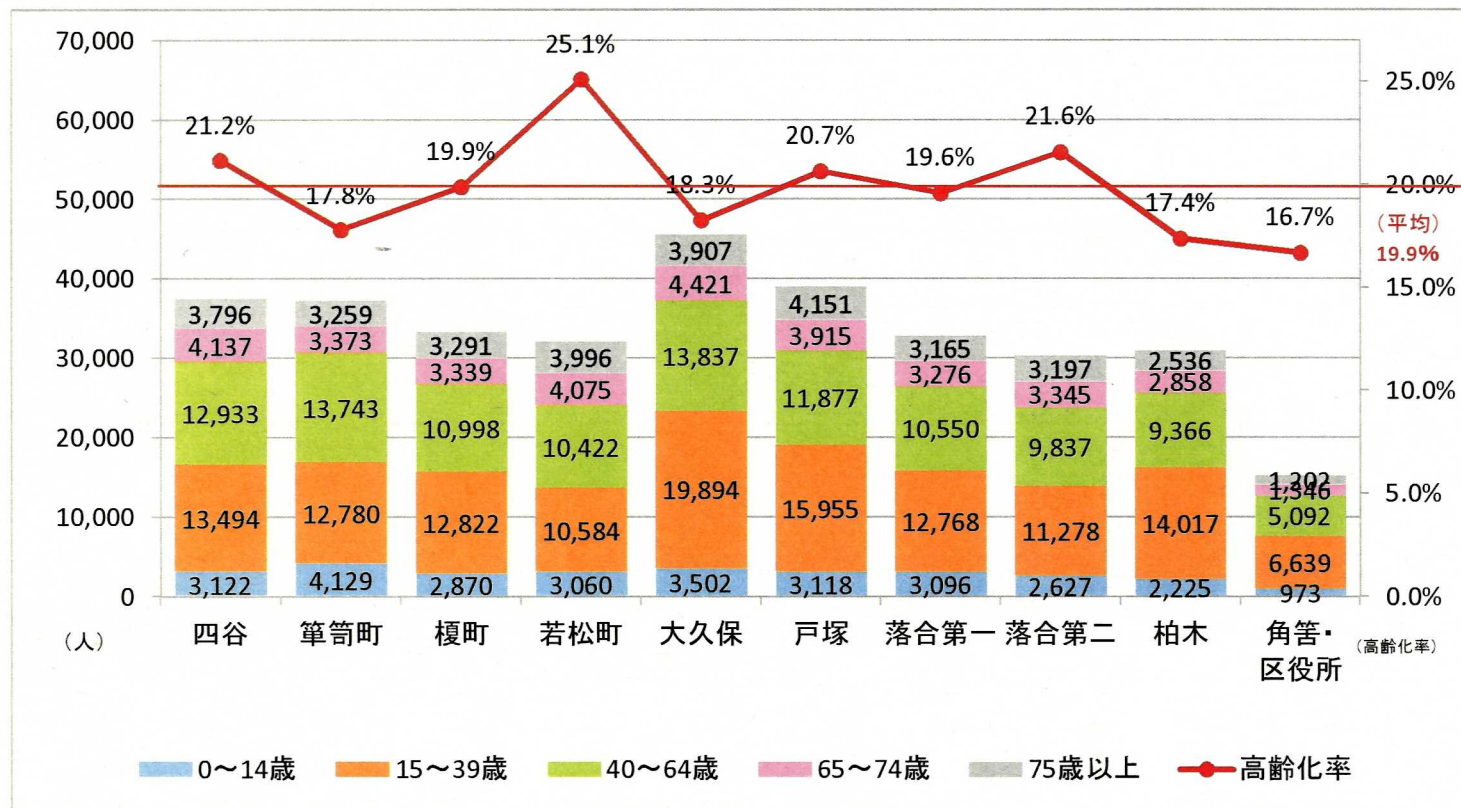
1 新宿区の人口及び人口推計

(1) 年齢5区分別人口

(平成28年1月1日現在)

	四谷	筆筈町	榎町	若松町	大久保	戸塚	落合第一	落合第二	柏木	角筈・区役所	合計
合計	37,482	37,284	33,320	32,137	45,561	39,016	32,855	30,284	31,002	15,252	334,193
0～14歳	3,122	4,129	2,870	3,060	3,502	3,118	3,096	2,627	2,225	973	28,722
15～39歳	13,494	12,780	12,822	10,584	19,894	15,955	12,768	11,278	14,017	6,639	130,231
40～64歳	12,933	13,743	10,998	10,422	13,837	11,877	10,550	9,837	9,366	5,092	108,655
65～74歳	4,137	3,373	3,339	4,075	4,421	3,915	3,276	3,345	2,858	1,346	34,085
75歳以上	3,796	3,259	3,291	3,996	3,907	4,151	3,165	3,197	2,536	1,202	32,500
高齢化率	21.2%	17.8%	19.9%	25.1%	18.3%	20.7%	19.6%	21.6%	17.4%	16.7%	19.9%

※住民基本台帳による



◆地域別人口の年齢構成は、年少人口は筆筈地域、生産年齢人口は角筈・区役所地域、高齢者人口は若松町地域が最も高い。

◆高齢化率は若松町地域が突出して高く、筆筈町地域、柏木地域、角筈・区役所地域は比較的の低くなっている。

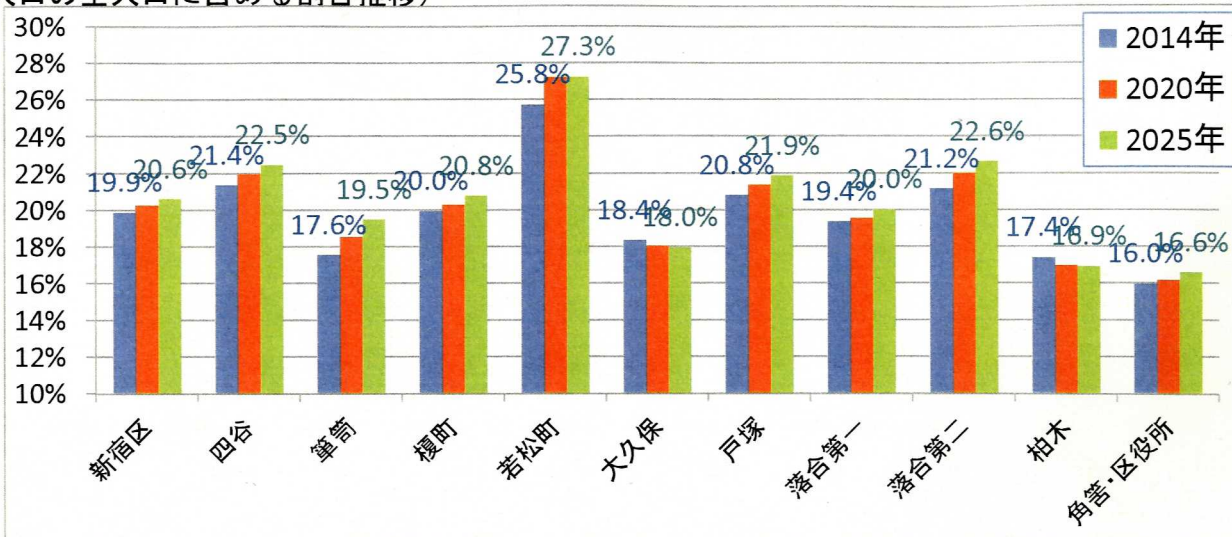
※新宿自治創造研究所発行「研究所レポート2015 (No.2)」より一部改編

(2) 人口推計（65歳以上人口及び75歳以上人口の全人口に占める割合推移）

① 65歳以上人口の割合

	2014年	2020年	2025年
新宿区	19.9%	20.3%	20.6%
四谷	21.4%	22.0%	22.5%
笹笥町	17.6%	18.6%	19.5%
榎町	20.0%	20.3%	20.8%
若松町	25.8%	27.3%	27.3%
大久保	18.4%	18.1%	18.0%
戸塚	20.8%	21.4%	21.9%
落合第一	19.4%	19.6%	20.0%
落合第二	21.2%	22.0%	22.6%
柏木	17.4%	17.0%	16.9%
角筈・区役所	16.0%	16.2%	16.6%

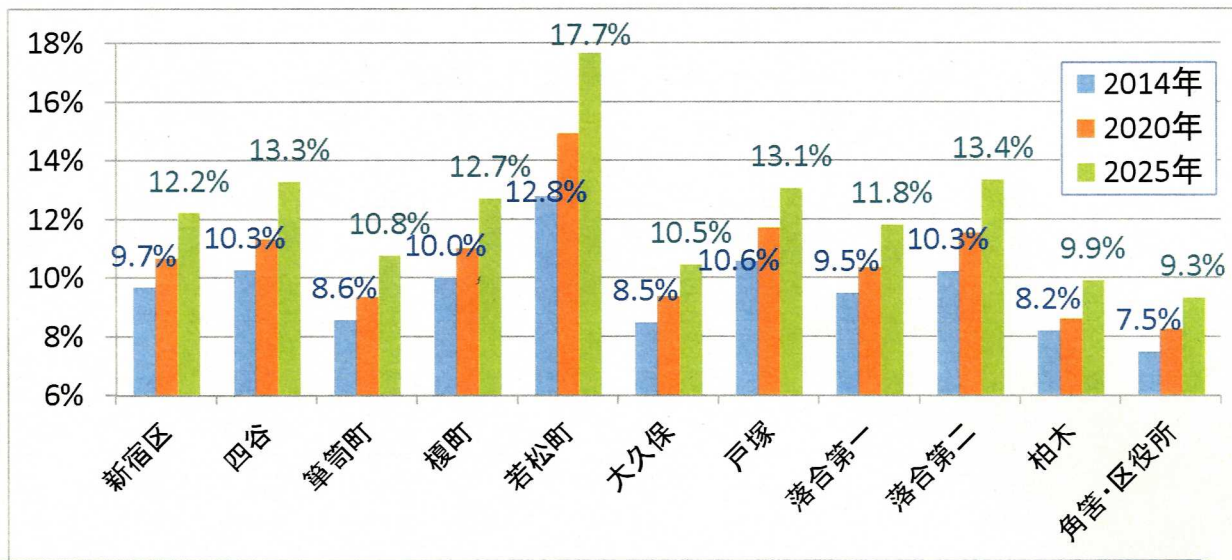
※いずれも、住民基本台帳に基づく実績（2014年）及び推計（2020年、2025年）



※いずれも、新宿自治創造研究所発行「研究所レポート2015 (No.2)」より一部改編

② 75歳以上人口の割合

	2014年	2020年	2025年
新宿区	9.7%	10.7%	12.2%
四谷	10.3%	11.3%	13.3%
笹笥町	8.6%	9.4%	10.8%
榎町	10.0%	11.0%	12.7%
若松町	12.8%	14.9%	17.7%
大久保	8.5%	9.4%	10.5%
戸塚	10.6%	11.7%	13.1%
落合第一	9.5%	10.4%	11.8%
落合第二	10.3%	11.6%	13.4%
柏木	8.2%	8.6%	9.9%
角筈・区役所	7.5%	8.3%	9.3%



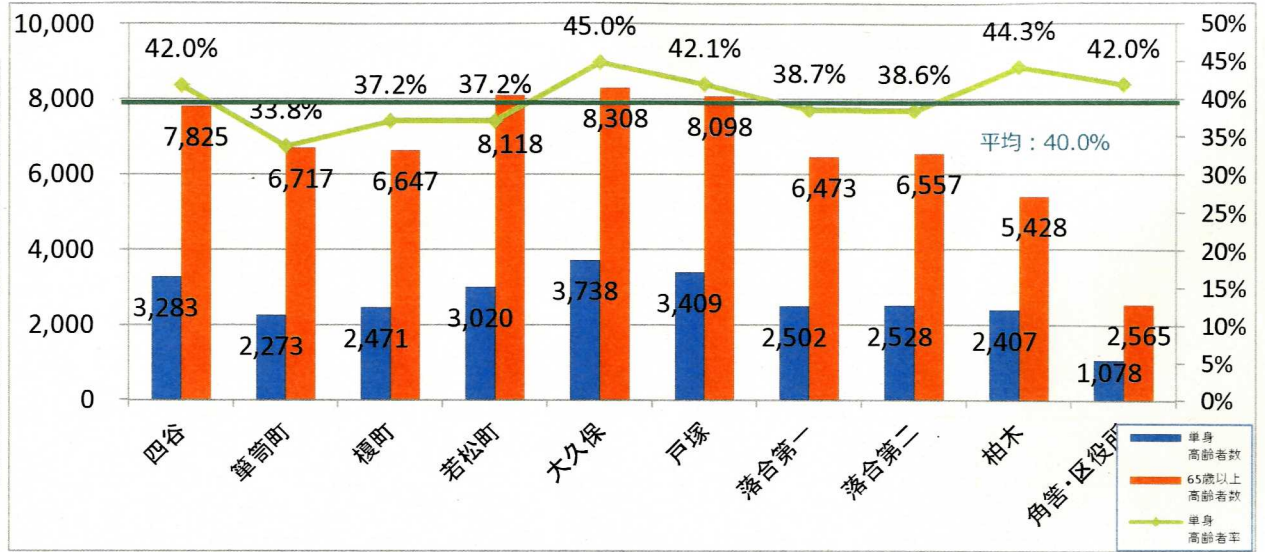
- ◆65歳以上人口は一貫して増加するものの、総人口も増加する見通しのため、高齢化率の伸びは大きくない。
- ◆一方、団塊の世代が75歳以上になる2025年には、75歳以上人口割合の急激な増加が見られる。

(3) 単身高齢者数（65歳以上人口及び75歳以上人口との比較）

① 65歳以上単身高齢者数

	単身高齢者数	65歳以上高齢者数	単身高齢者率
四谷	3,283	7,825	42.0%
筆筈町	2,273	6,717	33.8%
榎町	2,471	6,647	37.2%
若松町	3,020	8,118	37.2%
大久保	3,738	8,308	45.0%
戸塚	3,409	8,098	42.1%
落合第一	2,502	6,473	38.7%
落合第二	2,528	6,557	38.6%
柏木	2,407	5,428	44.3%
角筈・区役所	1,078	2,565	42.0%
合計	26,709	66,736	40.0%

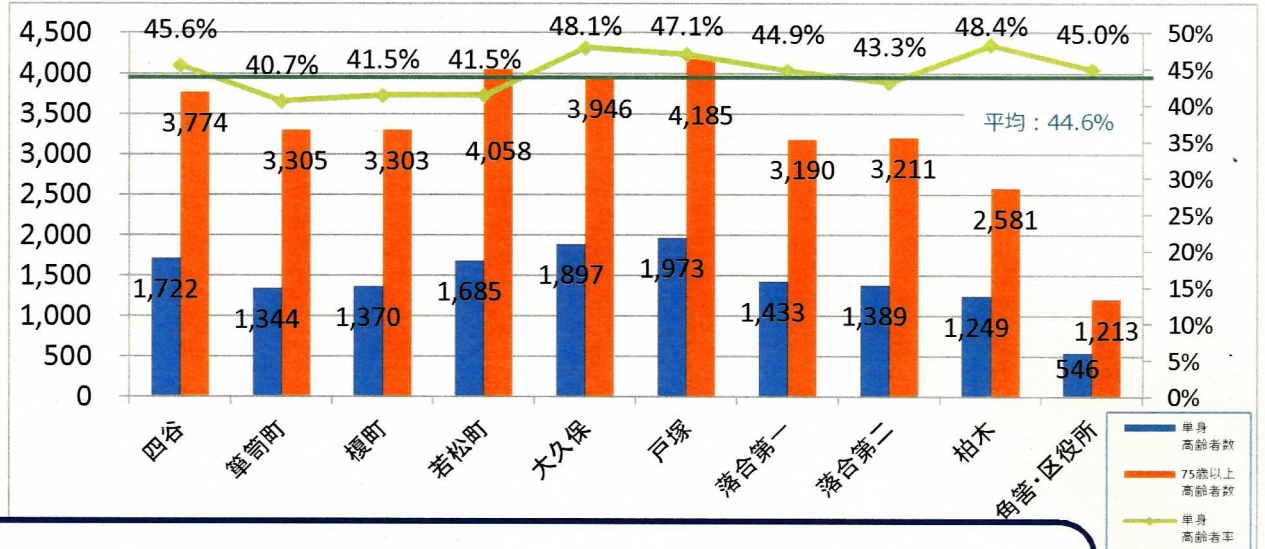
いずれも平成28年4月1日時点



② 75歳以上単身高齢者数

	単身高齢者数	75歳以上高齢者数	単身高齢者率
四谷	1,722	3,774	45.6%
筆筈町	1,344	3,305	40.7%
榎町	1,370	3,303	41.5%
若松町	1,685	4,058	41.5%
大久保	1,897	3,946	48.1%
戸塚	1,973	4,185	47.1%
落合第一	1,433	3,190	44.9%
落合第二	1,389	3,211	43.3%
柏木	1,249	2,581	48.4%
角筈・区役所	546	1,213	45.0%
合計	14,608	32,766	44.6%

いずれも平成28年4月1日時点



- ◆65歳以上の単身高齢者は、大久保地区で最も高く45.0%、筆筈町地区で最も低く33.8%で、11.2ポイントの差が生じている。
 - ◆75歳以上の単身高齢者割合は、いずれの地区でも65歳以上単身高齢者割合よりも増加しているが、地域差は小さくなる。
- ※住民基本台帳による単身高齢者数のため、国勢調査よりも単身者率は高くなる傾向がある。

(4) 単身高齢者数推計（65歳以上人口及び75歳以上人口推移との比較）

① 65歳以上人口

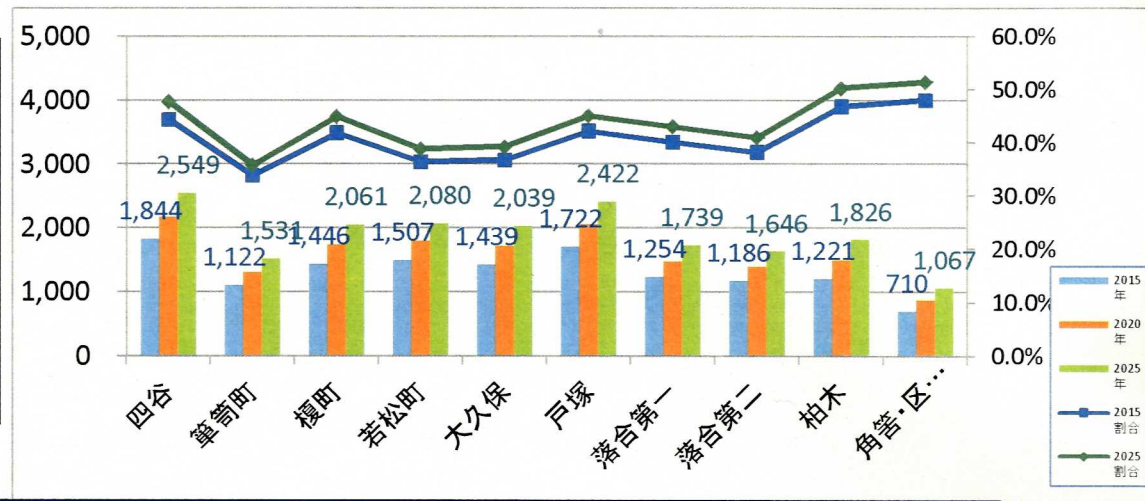
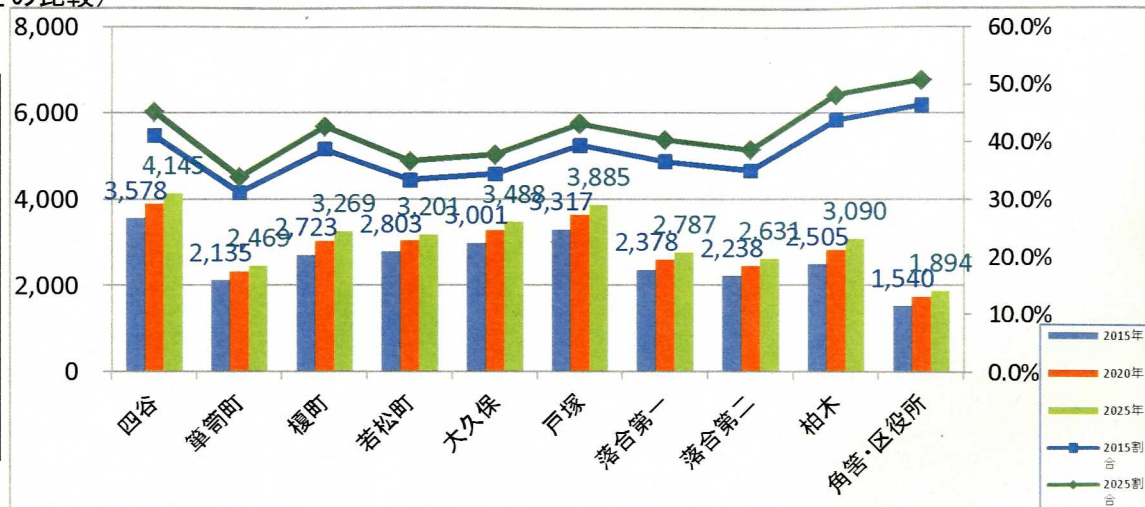
	2015年	2015割合	2020年	2020割合	2025年	2025割合
四谷	3,578	41.2%	3,916	43.6%	4,145	45.4%
箆笥町	2,135	31.4%	2,334	32.9%	2,469	34.0%
榎町	2,723	38.8%	3,041	41.2%	3,269	42.8%
若松町	2,803	33.5%	3,060	35.4%	3,201	36.8%
大久保	3,001	34.6%	3,296	36.5%	3,488	38.0%
戸塚	3,317	39.6%	3,660	41.7%	3,885	43.3%
落合第一	2,378	36.7%	2,615	38.9%	2,787	40.5%
落合第二	2,238	35.1%	2,468	37.2%	2,631	38.7%
柏木	2,505	43.9%	2,839	46.5%	3,090	48.3%
角筈・区役所	1,540	46.6%	1,756	49.1%	1,894	50.9%
合計	26,217	37.6%	28,985	39.8%	30,858	41.3%

※いずれも、新宿自治創造研究所発行「研究所レポート2015 (No.2)」より一部改編
 (国勢調査によるデータ)

※表中の数値は小数点以下を四捨五入しているため、合計が必ずしも一致しない

② 75歳以上人口

	2015年	2015割合	2020年	2020割合	2025年	2025割合
四谷	1,844	44.5%	2,186	46.9%	2,549	47.8%
箆笥町	1,122	33.9%	1,319	35.5%	1,531	36.0%
榎町	1,446	42.0%	1,747	44.2%	2,061	45.1%
若松町	1,507	36.5%	1,812	38.2%	2,080	39.0%
大久保	1,439	36.9%	1,736	38.6%	2,039	39.4%
戸塚	1,722	42.3%	2,072	44.4%	2,422	45.2%
落合第一	1,254	40.2%	1,488	42.4%	1,739	43.2%
落合第二	1,186	38.3%	1,406	40.4%	1,646	41.1%
柏木	1,221	46.9%	1,511	49.4%	1,826	50.3%
角筈・区役所	710	48.1%	888	50.4%	1,067	51.4%
合計	13,450	40.4%	16,165	42.5%	18,961	43.3%



- ◆ 65歳以上単身高齢者は、2015年の2.6万人から10年間で3.1万人まで増加し、割合も37.6%から41.3%へ増加する。
- ◆ 65歳以上単身高齢者の割合と75歳以上単身高齢者の割合に、大きな差は見られない。

2 各課が保有するデータ（日常生活圏域別）

(1) 介護保険課

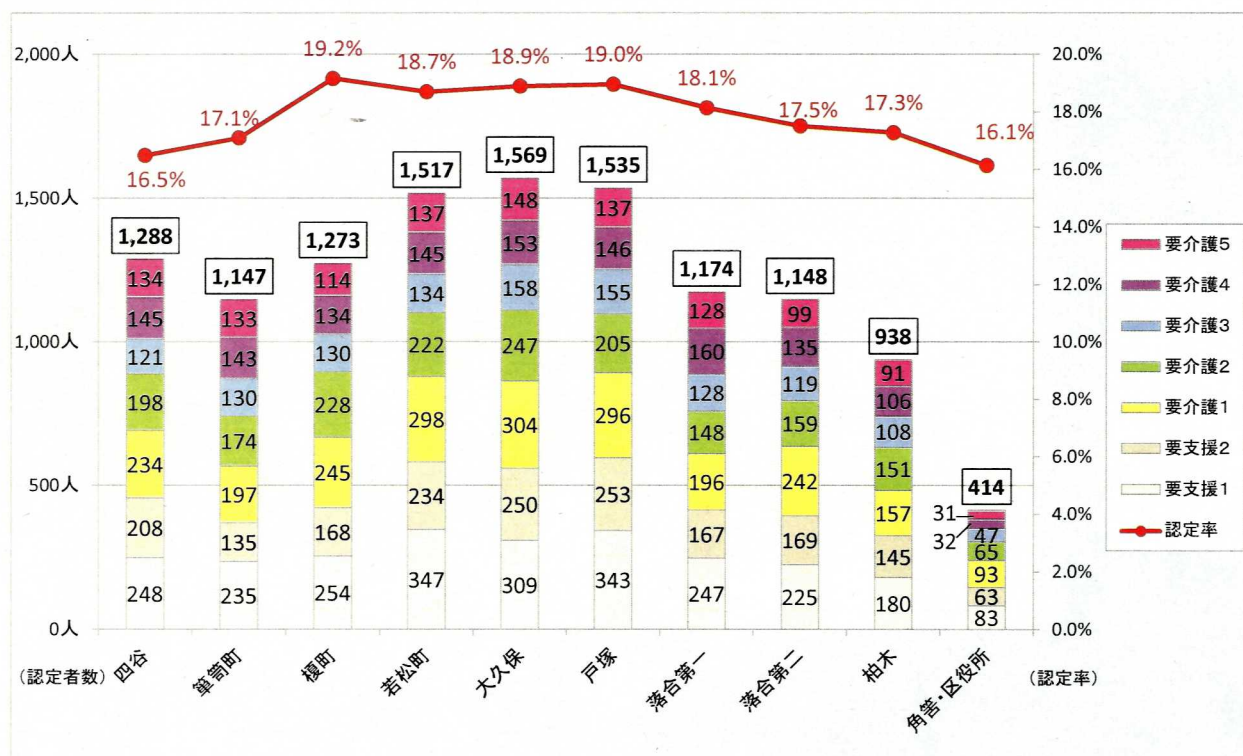
① 要支援・要介護認定者数及び認定率

(平成28年3月31日現在)

	要支援1	要支援2	要介護1	要介護2	要介護3	要介護4	要介護5	合計	認定率	高齢者数
四谷	248	208	234	198	121	145	134	1,288	16.5%	7,825
筆筒町	235	135	197	174	130	143	133	1,147	17.1%	6,717
榎町	254	168	245	228	130	134	114	1,273	19.2%	6,647
若松町	347	234	298	222	134	145	137	1,517	18.7%	8,118
大久保	309	250	304	247	158	153	148	1,569	18.9%	8,308
戸塚	343	253	296	205	155	146	137	1,535	19.0%	8,098
落合第一	247	167	196	148	128	160	128	1,174	18.1%	6,473
落合第二	225	169	242	159	119	135	99	1,148	17.5%	6,557
柏木	180	145	157	108	106	108	91	938	17.3%	5,428
角筈・区役所	83	63	93	65	47	32	31	414	16.1%	2,565

区全体※	2,536	1,842	2,381	1,938	1,401	1,565	1,380	13,043	19.2%	67,861
------	-------	-------	-------	-------	-------	-------	-------	--------	-------	--------

※区全体値は住所地特例者を含む



◆ 要支援・要介護認定者数

日常生活圏域別の要支援認定者数は戸塚地区の596人が最も多く、角筈・本庁地区の146人が最も少ない。一方、要介護認定者数は大久保地区の1,010人が最も多く、角筈・本庁地区の268人が最も少ない。要支援及び要介護認定者数の合計値としては大久保地区の1,569人が最も多く、角筈・区役所地区の414人が最も少ない。

◆ 認定率

認定率は、榎町地区の19.2%が最も高く、角筈・区役所地区の16.1%が最も低い。

※日常生活圏域別の認定率

…認定者数/高齢者数（65歳以上人口）

※区全体の認定率

…認定者/第1号被保険者数 = 19.2%

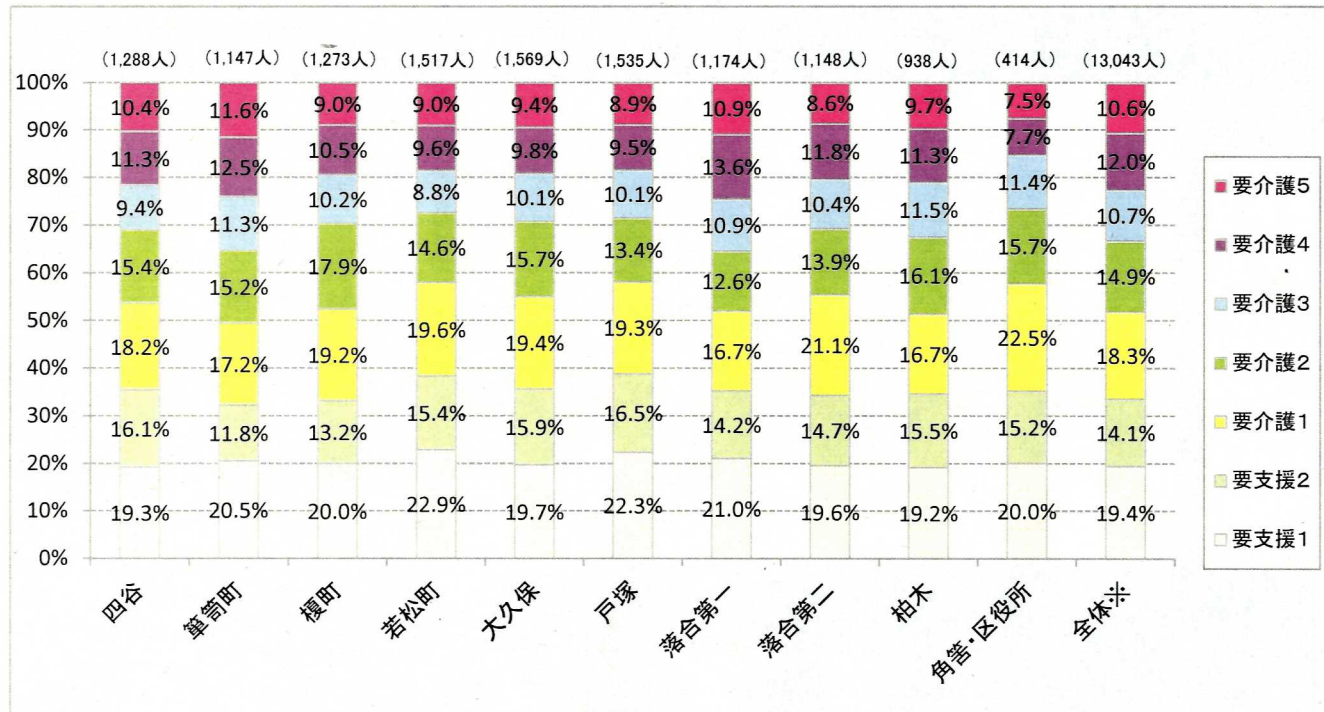
(1)介護保険課
②要介護度別割合

(平成28年3月31日現在)

	要介護度別割合							要支援・要介護 認定者数
	要支援1	要支援2	要介護1	要介護2	要介護3	要介護4	要介護5	
四谷	19.3%	16.1%	18.2%	15.4%	9.4%	11.3%	10.4%	1,288人
箆笥町	20.5%	11.8%	17.2%	15.2%	11.3%	12.5%	11.6%	1,147人
榎町	20.0%	13.2%	19.2%	17.9%	10.2%	10.5%	9.0%	1,273人
若松町	22.9%	15.4%	19.6%	14.6%	8.8%	9.6%	9.0%	1,517人
大久保	19.7%	15.9%	19.4%	15.7%	10.1%	9.8%	9.4%	1,569人
戸塚	22.3%	16.5%	19.3%	13.4%	10.1%	9.5%	8.9%	1,535人
落合第一	21.0%	14.2%	16.7%	12.6%	10.9%	13.6%	10.9%	1,174人
落合第二	19.6%	14.7%	21.1%	13.9%	10.4%	11.8%	8.6%	1,148人
柏木	19.2%	15.5%	16.7%	16.1%	11.5%	11.3%	9.7%	938人
角筈・区役所	20.0%	15.2%	22.5%	15.7%	11.4%	7.7%	7.5%	414人

区全体※	19.4%	14.1%	18.3%	14.9%	10.7%	12.0%	10.6%	13,043人
------	-------	-------	-------	-------	-------	-------	-------	---------

※区全体は住所地特例者を含む



◆日常生活圏域別では割合に差はあるものの、軽度の要支援1～要介護1が概ね半数を占めており、その構成比は各地区とも同様の傾向を示している。

(1) 介護保険課

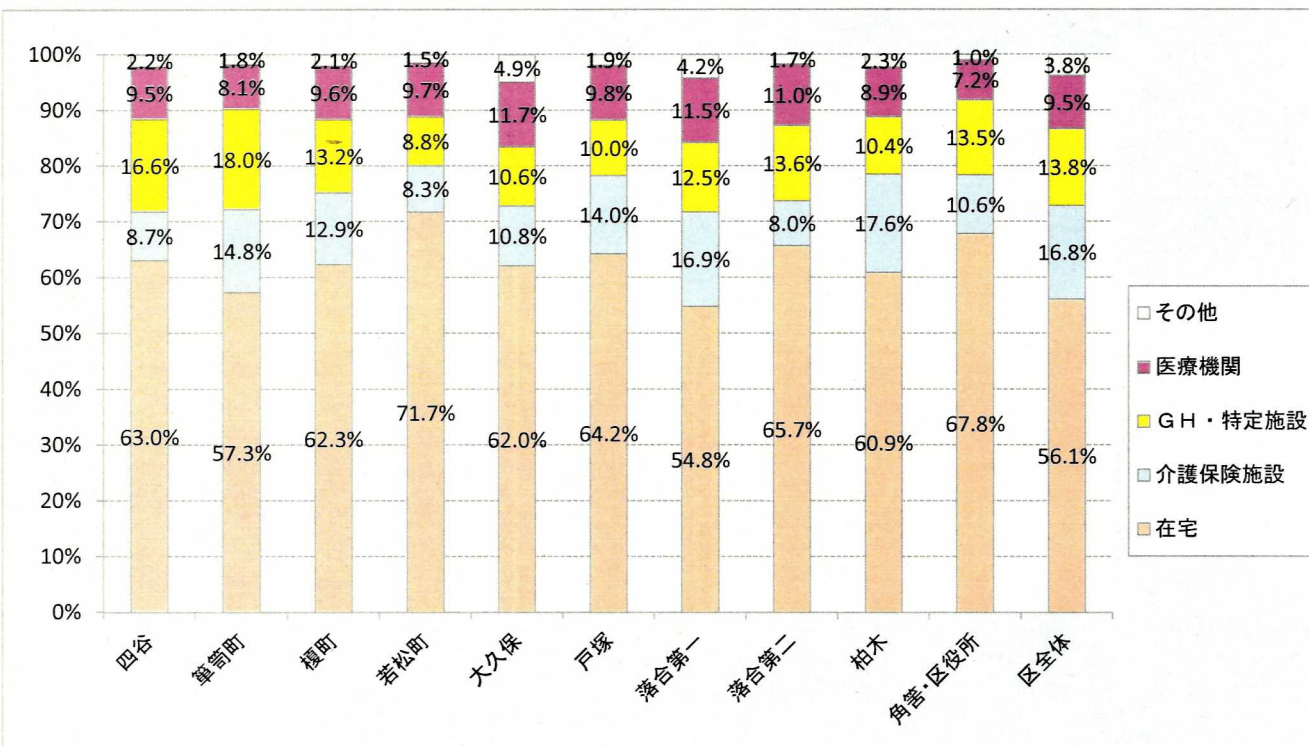
③ 認知症高齢者(自立度Ⅱ以上)の日常生活自立度別の生活場所

(平成28年3月31日現在)

	要支援・要介護認定者 合計	認知症高齢者の生活場所				
		在宅	介護保険施設	GH・特定施設	医療機関(病院)	その他
四谷	687人	433人 (63.0%)	60人 (8.7%)	114人 (16.6%)	65人 (9.5%)	15人 (2.2%)
箆笥町	621人	356人 (57.3%)	92人 (14.8%)	112人 (18.0%)	50人 (8.1%)	11人 (1.8%)
榎町	676人	421人 (62.3%)	87人 (12.9%)	89人 (13.2%)	65人 (9.6%)	14人 (2.1%)
若松町	731人	524人 (71.7%)	61人 (8.3%)	64人 (8.8%)	71人 (9.7%)	11人 (1.5%)
大久保	772人	479人 (62.0%)	83人 (10.8%)	82人 (10.6%)	90人 (11.7%)	38人 (4.9%)
戸塚	721人	463人 (64.2%)	101人 (14.0%)	72人 (10.0%)	71人 (9.8%)	14人 (1.9%)
落合第一	615人	337人 (54.8%)	104人 (16.9%)	77人 (12.5%)	71人 (11.5%)	26人 (4.2%)
落合第二	574人	377人 (65.7%)	46人 (8.0%)	78人 (13.6%)	63人 (11.0%)	10人 (1.7%)
柏木	483人	294人 (60.9%)	85人 (17.6%)	50人 (10.4%)	43人 (8.9%)	11人 (2.3%)
角筈・区役所	208人	141人 (67.8%)	22人 (10.6%)	28人 (13.5%)	15人 (7.2%)	2人 (1.0%)

区全体※	6,925人	3,886人 (56.1%)	1,161人 (16.8%)	954人 (13.8%)	660人 (9.5%)	264人 (3.8%)
------	--------	----------------	----------------	--------------	-------------	-------------

※区全体は住所地特例者を含む



◆ 日常生活圏域別では54.8%～71.7%が在宅で生活しており、若松町地区の71.7%が最も高い。

※自立度は認定調査時の状況による。
 ※介護保険施設とは、介護老人保健施設、介護老人福祉施設、介護療養型医療施設の3施設。
 ※その他とは、サービス付高齢者向け住宅、養護老人ホーム等。

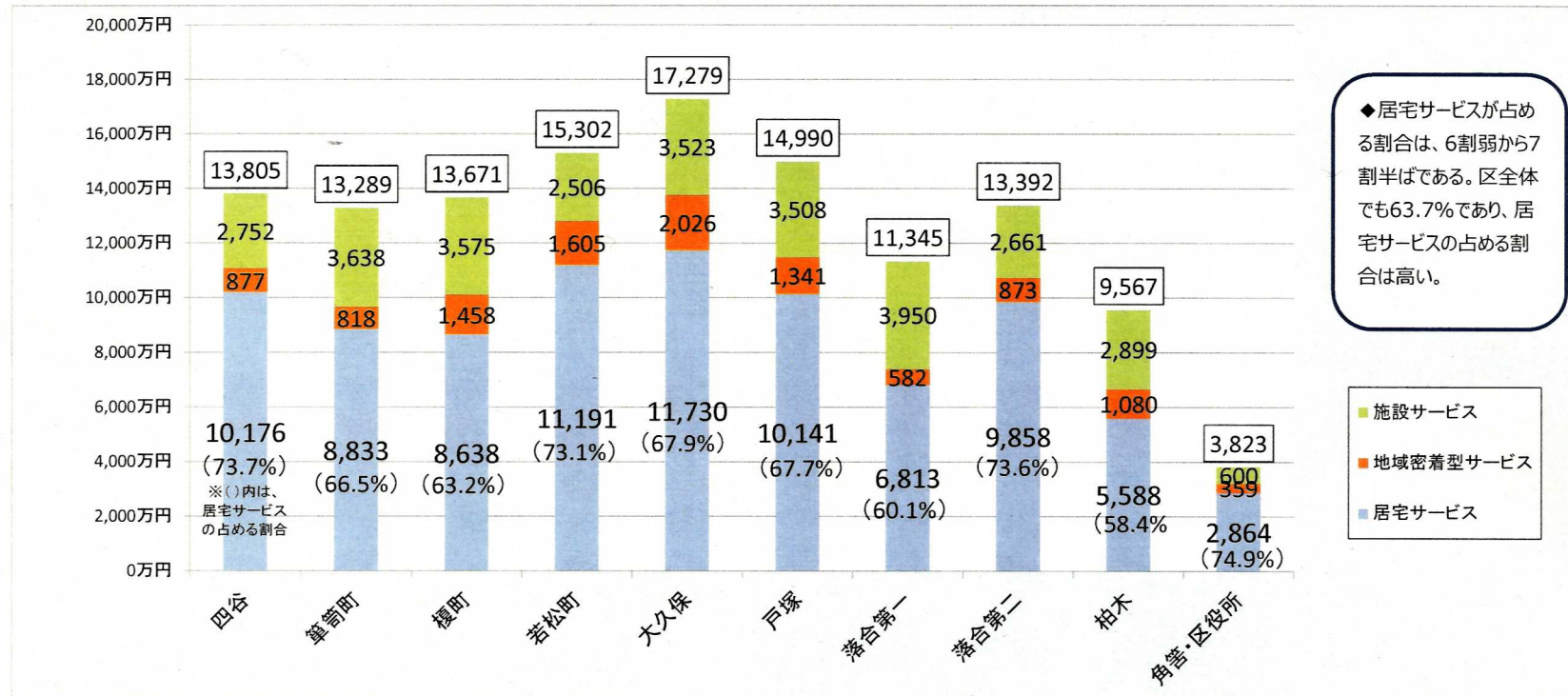
(1) 介護保険課

④ サービス別給付費(平成27年12月のサービス利用分)

(単位:万円)

	居宅サービス		地域密着型サービス		施設サービス		合計
	給付費	(構成割合)	給付費	(構成割合)	給付費	(構成割合)	
四谷	10,176	(73.7%)	877	(6.4%)	2,752	(19.9%)	13,805
筆筒町	8,833	(66.5%)	818	(6.2%)	3,638	(27.4%)	13,289
榎町	8,638	(63.2%)	1,458	(10.7%)	3,575	(26.2%)	13,671
若松町	11,191	(73.1%)	1,605	(10.5%)	2,506	(16.4%)	15,302
大久保	11,730	(67.9%)	2,026	(11.7%)	3,523	(20.4%)	17,279
戸塚	10,141	(67.7%)	1,341	(8.9%)	3,508	(23.4%)	14,990
落合第一	6,813	(60.1%)	582	(5.1%)	3,950	(34.8%)	11,345
落合第二	9,858	(73.6%)	873	(6.5%)	2,661	(19.9%)	13,392
柏木	5,588	(58.4%)	1,080	(11.3%)	2,899	(30.3%)	9,567
角筈・区役所	2,864	(74.9%)	359	(9.4%)	600	(15.7%)	3,823
区全体※	93,163	(63.7%)	11,081	(7.6%)	41,959	(28.7%)	146,203

※区全体値は住所地特例者の給付費を含む



(2) 高齢者支援課

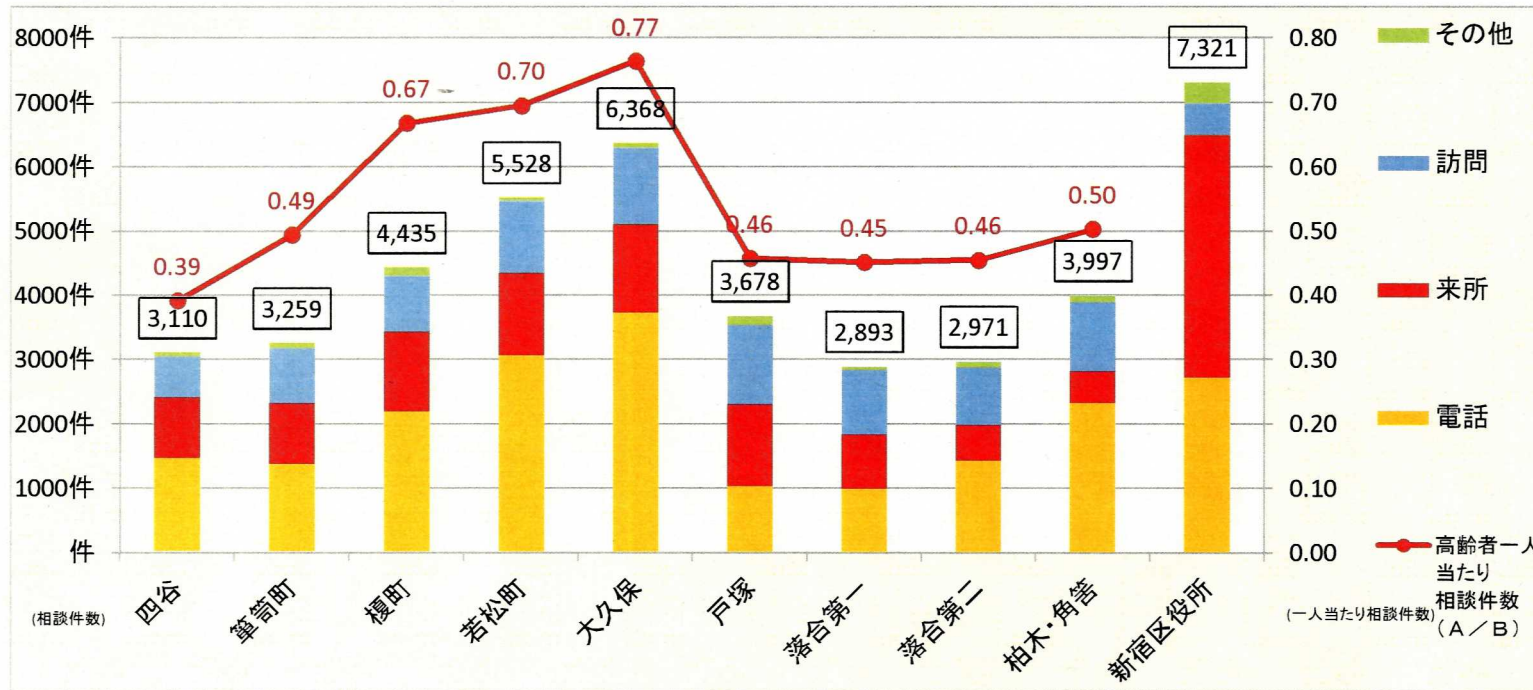
① 高齢者総合相談センター相談件数

(平成27年度分)

センター名	電話	来所	訪問	その他	計(A)
四谷	1,462	950	632	66	3,110
筆筈町	1,376	943	851	89	3,259
榎町	2,186	1,243	875	131	4,435
若松町	3,067	1,283	1,116	62	5,528
大久保	3,736	1,373	1,183	76	6,368
戸塚	1,036	1,272	1,234	136	3,678
落合第一	988	852	1,004	49	2,893
落合第二	1,429	561	897	84	2,971
柏木・角筈	2,329	492	1,084	92	3,997
新宿区役所	2,723	3,776	490	332	7,321
合計	20,332	12,745	9,366	1,117	43,560

高齢者数(B) (27.10.1)	高齢者一人当たり 相談件数(A/B)
7,949	0.39
6,599	0.49
6,638	0.67
7,949	0.70
8,321	0.77
8,032	0.46
6,400	0.45
6,518	0.46
7,930	0.50
—	—
66,336	0.66

※相談件数は年度末の統計



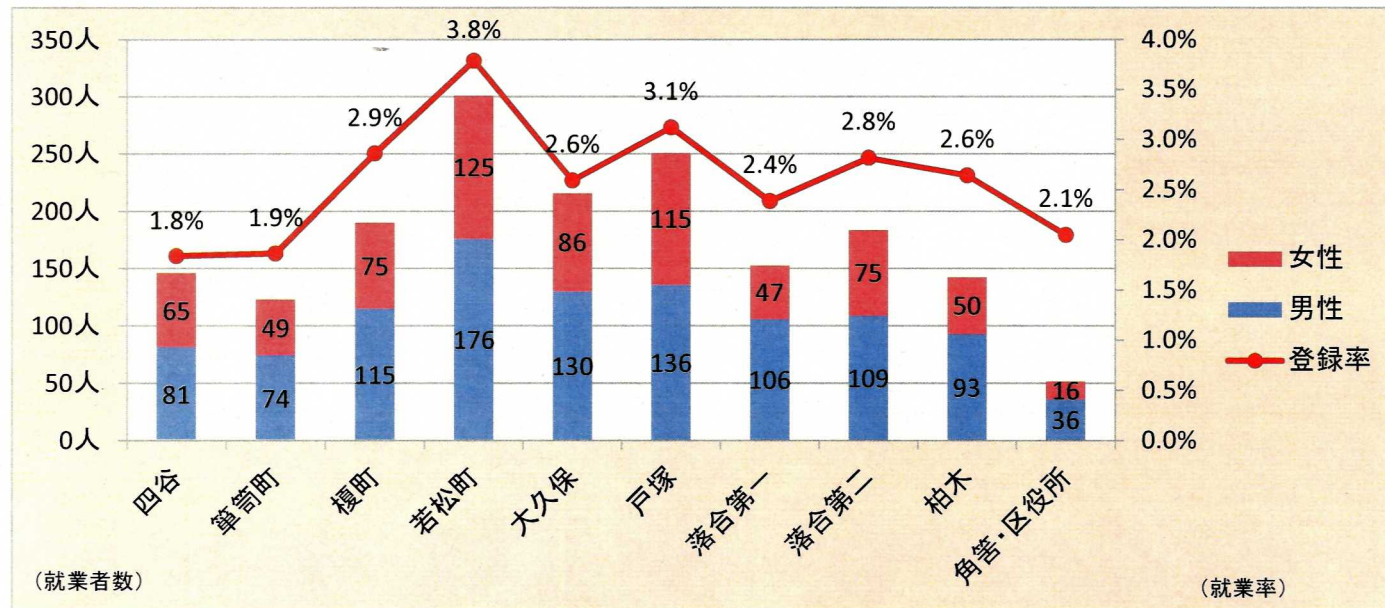
◆相談件数は大久保圏域が6,368件、若松町圏域が5,528件と多くなっている。

(3) 地域福祉課

① シルバー人材センター会員登録者数

(平成27年度)

会員登録状況			高齢者数(27. 10. 1)				
地域班	男性	女性	登録会員数計	男性	女性	高齢者数計	登録率
四谷	81	65	146	3,311	4,638	7,949	1.8%
箆笥町	74	49	123	2,740	3,859	6,599	1.9%
榎町	115	75	190	2,837	3,801	6,638	2.9%
若松町	176	125	301	3,149	4,800	7,949	3.8%
大久保	130	86	216	3,765	4,556	8,321	2.6%
戸塚	136	115	251	3,278	4,754	8,032	3.1%
落合第一	106	47	153	2,720	3,680	6,400	2.4%
落合第二	109	75	184	2,868	3,650	6,518	2.8%
柏木	93	50	143	2,426	2,974	5,400	2.6%
角筈・区役所	36	16	52	1,110	1,420	2,530	2.1%
合計	1,056	703	1,759	28,204	38,132	66,336	2.7%



◆会員登録者数は、若松町地区が301人と最も多く、次いで戸塚地区(251人)、榎町地区(190人)と続いている。

一方、角筈地区は52人と最も少ないが、会員登録率は2.1%となっており、四谷地区(1.8%)、箆笥地区(1.9%)を上回っている。

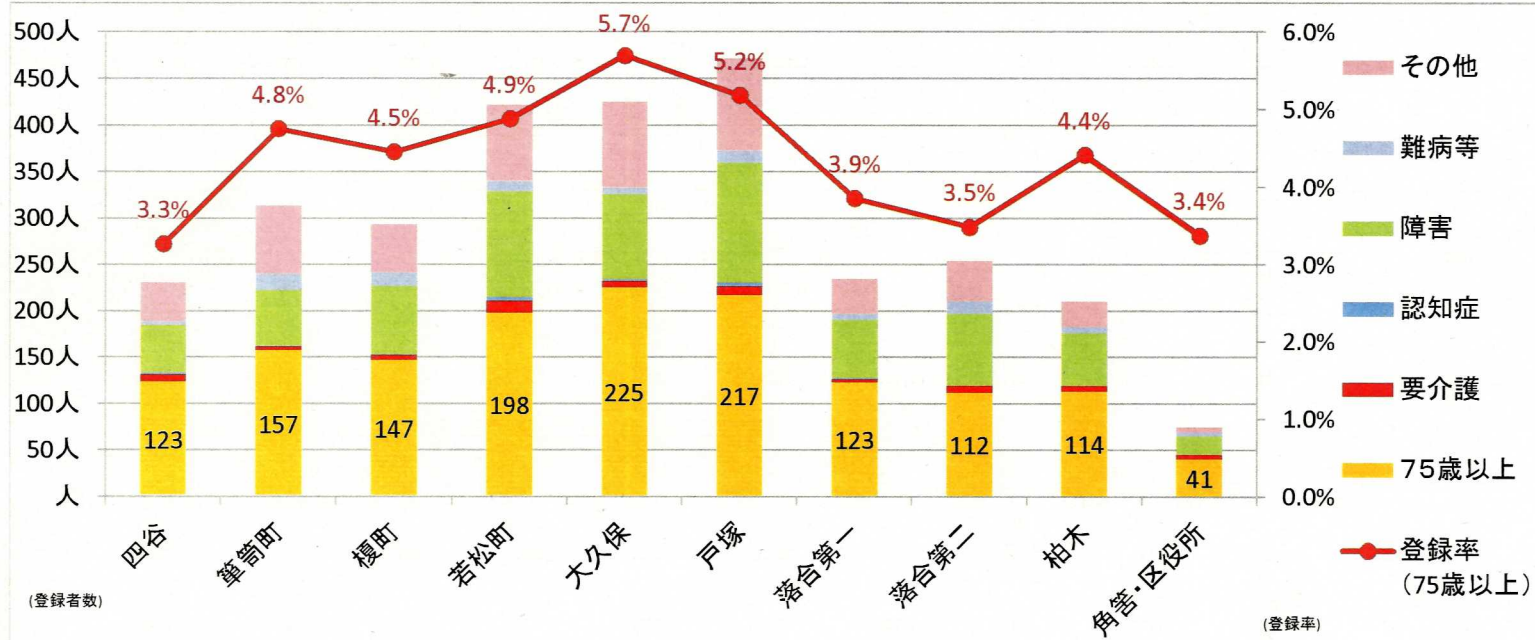
(3) 地域福祉課

② 災害時要援護者名簿登録者数

(平成28年4月1日)

特別出張所	75歳以上	要介護	認知症	障害	難病等	その他	計
四谷	123	8	2	51	4	42	230
箆笥町	157	4	1	60	18	73	313
榎町	147	5	1	74	14	52	293
若松町	198	13	4	114	11	82	422
大久保	225	7	2	92	7	92	425
戸塚	217	10	4	129	13	99	472
落合第一	123	4	1	63	6	38	235
落合第二	112	8	0	78	13	43	254
柏木	114	6	0	57	6	28	211
角筈・区役所	41	5	0	20	4	6	76
総合計	1,457	70	15	738	96	555	2,931

75歳以上高齢者 (28.4.1)	登録率 (75歳以上)
3,774	3.3%
3,305	4.8%
3,303	4.5%
4,058	4.9%
3,946	5.7%
4,185	5.2%
3,190	3.9%
3,211	3.5%
2,581	4.4%
1,213	3.4%
32,766	4.4%



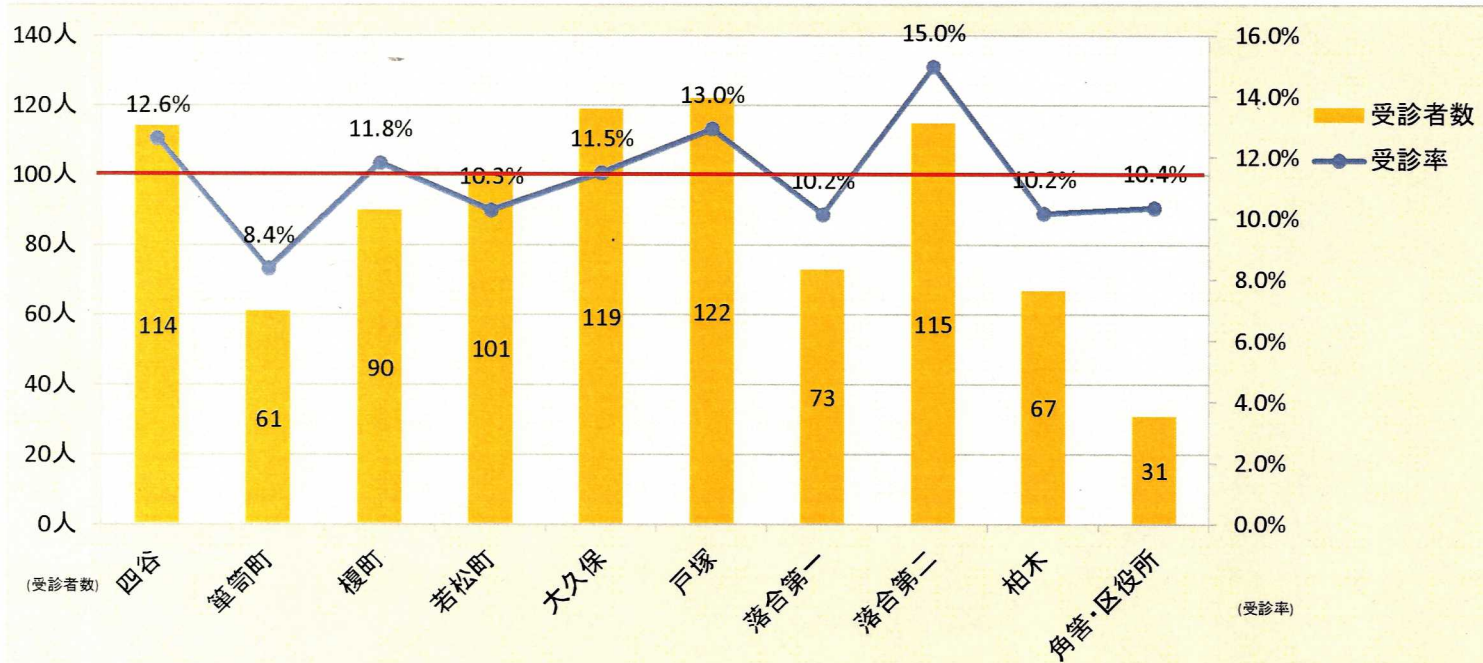
◆ 若松町 (422人)、大久保 (425人)、戸塚 (472人) という高齢者が多く住む集合住宅がある地区は登録者が多く、登録勸奨に取り組む町会・自治会もある。

(4) 健康づくり課

① 歯科健康診査受診者数(70歳、75歳、80歳)

(平成27年度)

	受診者数	対象年齢人口(計)	受診率
四谷	114	902	12.6%
箆笥町	61	729	8.4%
榎町	90	760	11.8%
若松町	101	982	10.3%
大久保	119	1,032	11.5%
戸塚	122	941	13.0%
落合第一	73	719	10.2%
落合第二	115	767	15.0%
柏木	67	658	10.2%
角筈・区役所	31	299	10.4%
合計	893	7,789	11.5%



◆70歳、75歳、80歳の3年齢を合計し、受診率を地域別に算出している。落合第二、戸塚、四谷地域の順に受診率が高くなっている。