

今号の主な内容	
2面	あなたのまちの民生委員・児童委員
3面	7月1日開設 保育園・保育所 新入園児を募集
5面	区営住宅 入居者募集
6面	健康づくり行動計画 中間の見直しを行いました
8面	気をつけて!特殊詐欺急増中

# 広報 しんじゅく

「新宿力」で創造する、  
やすらぎとにぎわいのまち

平成27年(2015年)

5・5

第2138号



しんじゅくコール

☎03(3209)9999 FAX03(3209)9900  
土・日曜日、夜間もご案内 午前8時～午後10時

発行 新宿区 編集 区政情報課 (毎月5・15・25日発行)  
〒160-8484 新宿区歌舞伎町1-4-1 ☎03(3209)1111  
ホームページ <http://www.city.shinjuku.lg.jp/>  
携帯電話版 <http://www.city.shinjuku.lg.jp/m/>



携帯電話用二次元コード

## まつりでつながる! まつりを楽しむ! NPOセンターまつり新宿 2015

5月24日(日)午前10時～午後4時

新宿NPO協働推進センターは、社会貢献活動を行う団体のネットワークづくりを支援する拠点として開設し、今春3年目を迎えました。

区内でさまざまな課題を解決するために社会貢献活動をしている団体の皆さんが、日ごろの活動を地域の皆さんに紹介するのが「NPOセンターまつり新宿」です。ワークショップ・体験プログラム・展示コーナー・販売コーナーなど、来場者と交流しながら、また実際に体験していただきながら、活動の内容をお伝えします。NPOセンターまつり新宿で、社会貢献という新しいつながりを探してみませんか。



さまざまなプログラムで団体の活動を紹介



### ◎ プログラム ◎

※有料のプログラムもあります。内容は変更することがあります。

#### 【体験】

- ▶ 香りを楽しむアロマセラピー体験
- ▶ 気持ちのワークショップ
- ▶ クイズ「私はだれでしょう?」(傾聴体験)
- ▶ 住宅の欠陥でお困りの方は「無料相談会」へ
- ▶ 色と絵でわかる! ラッキーアイテム診断
- ▶ トラやうさぎの動く貯金箱づくり
- ▶ あなたのステキをみつめます! カード贈呈
- ▶ 手軽な資金相談窓口(助成金・融資)
- ▶ 無料結婚相談
- ▶ やってみよう! ユニカール!
- ▶ リサイクル! ケン玉&ブーメラン作り
- ▶ 草笛&竹とんぼを飛ばそう!
- ▶ 明治の文豪「夏目漱石」参上!
- ▶ 参加型「衣と食と住」カフェ
- ▶ 体験! ブラインドサッカー
- ▶ 薪(まき)倒し

#### 【展示】

▶ “緩急自在”こそが本当のスローライフ

- ▶ ワールドステイククラブと国際交流の紹介
- ▶ ヤマネやリスの歩道橋「アニマルパスウェイ」
- ▶ 「市民ファンド」で希望ある未来を
- ▶ 歩いて元気に! 新宿ウォーキング

#### 【販売】

- ▶ 野良猫対策9年目～バザーと展示
- ▶ 野良猫、困った～バザーと展示
- ▶ 有機野菜と復興支援活動
- ▶ ソマリアを食べてみる?
- ▶ ごはんはコチラ! ビールとワインも
- ▶ まりそる 焼きたてパン!
- ▶ おいしいカレーとナン!
- ▶ わたあめ・ポップコーン・ジュース等

#### 【その他】

- ▶ おもちゃ病院～壊れたおもちゃ直します
- ▶ NPO放送局
- ▶ xChange(子どもグッズの物々交換)
- ▶ スタンプラリー

※各プログラムの詳細は、お問い合わせください。

【問合せ】新宿NPO協働推進センター(高田馬場4-36-12) ☎(5386)1315・FAX(5386)1318へ。

### 地域を支える社会貢献活動の拠点に

新宿NPO協働推進センターは、NPO等の社会貢献活動を行う団体に会議室等を貸し出すほか、各団体や区民の皆さんが交流し、情報交換する場としてもご利用いただけます。



<p>● 投票結果/当日有権者数24万8千219人(男12万3千133人・女12万5千86人)のうち、投票者数9万4千96人、投票率は38.27%でした。</p> <p>● 開票結果/立候補者52名で争われ、区民の皆さんの代表となる38名が当選しました。</p> <p>【問合せ】区選挙管理委員会事務局(第1分庁舎3階) ☎(5273)3740・FAX(5273)5230へ。</p> <p>新しい区議会議員 (届け出順/届け出氏名・党派・住所)</p> <p>田中のりひで(日本共産党)上落合1-11-15-302号</p> <p>三沢ひで子(公明党)富久町36-10</p> <p>平間しのぶ(無所属)百人町2-5-1-204号</p> <p>野もとあきとし(公明党)百人町3-22-12-102号</p> <p>雨宮たけひこ(日本共産党)左門町12、ライジングプラザ5A</p> <p>かわの達男(社会民主党)高田馬場1-20-10、ストークプラザ諏訪台303</p> <p>あべ早苗(日本共産党)新宿7-16-13</p> <p>豊島あつし(公明党)早稲田鶴巻町537、メゾン三晃302号</p> <p>大門さちえ(自由民主党)新宿5-12-10-402号</p> <p>近藤なつ子(日本共産党)戸山1-16-16-310号</p> <p>のづけん(無所属)下落合3-16-15</p> <p>佐藤佳一(日本共産党)北新宿1-6-16-602号</p> <p>小野裕次郎(民主党)下落合4-9-17</p> <p>桑原ようへい(自由民主党)西新宿8-7-6</p> <p>いとう陽平(日本を元気にする会)西落合1-21-7、レオドールミレア新宿西落合105</p> <p>いげた栄一(公明党)南元町4-</p>	<p>17、信濃町ハイム512</p> <p>あざみ民栄(日本共産党)市谷砂土原町3-18</p> <p>みやさか俊文(自由民主党)西落合1-25-15-301号</p> <p>有馬としろう(公明党)中落合2-12-26</p> <p>三雲たかまさ(民主党)西早稲田2-17-19-305号</p> <p>池田だいすけ(自由民主党)北新宿4-23-2、メゾン田中302</p> <p>沢田あゆみ(日本共産党)西早稲田2-19-1、共美ビル101</p> <p>木もとひろゆき(公明党)百人町4-8-9-911号</p> <p>中村しんいち(公明党)大久保2-2-20-502号</p> <p>ひやま真一(自由民主党)高田馬場3-23-1、YSKビル601号</p> <p>渡辺清人(自由民主党)富久町23-11</p> <p>下村はるお(自由民主党)歌舞伎町2-42-3</p> <p>北島としあき(公明党)北新宿1-13-3</p> <p>吉住はるお(自由民主党)矢来町103</p> <p>鈴木ひろみ(民主党)早稲田鶴巻町521、グリーンステージ早大通り406</p> <p>佐原たけし(自由民主党)西早稲田1-18-15、ヴェラハイツ早稲田404</p> <p>ふじ川たかし(維新の党)大久保2-24-7</p> <p>あかばつや子(公明党)中落合1-21-3</p> <p>えのき秀隆(無所属)中落合4-6-11</p> <p>志田雄一郎(無所属)荒木町8、カインドステージ四谷三丁目401</p> <p>おぐら利彦(自由民主党)四谷1-3</p> <p>川村のりあき(日本共産党)西落合1-32-18</p> <p>久保広介(民主党)神楽坂6-16</p>
---	---

### 軽自動車税納税通知書をお送りします

●納期限は6月1日(月)  
 新宿区が課税する軽自動車税は、毎年4月1日現在、区内を定置場として原動機付自転車、小型特殊自動車、オートバイ、軽自動車を所有している方が納める税金です。27年度の納税通知書を5月8日(金)に発送します。忘れずに納めてください。

納税通知書の左下にバーコードがあるものは、全国のコンビニエンスストア(下記)で納めることができます。また、納付には、携帯電話から「モバイルレジ」を利用することもできます。ただし、領収書や軽自動車の継続検査用(車検)のための納税証明書が必要な方は、金融機関、コンビニエンスストア、特別出張所・区税務課の窓口で納めてください。

【問合せ】税務課収納管理係(本庁舎6階) ☎5273-4139 ☎(3209)1460へ。

●利用できるコンビニエンスストア(50音順)  
 ▼エブリワン、▼くらしハウス、▼ココストア、▼コミュニティストア、▼サークルK、▼サンクス、▼スリーエイト、▼スリーエフ、▼生活彩家、▼セブオン、▼セブンイレブン、▼デイリーヤマザキ、▼ファミリーマート、▼ポプラ、▼ミニストップ、▼ヤマザキデイリーストア、▼ローソン、▼M&K端末(公共料金等収納端末)設置店

### 元気な高齢者向け 体力測定

区内の20会場で、2日間の体力測定を実施します(左表)。自分の体力を知り、今後の生活改善や現在の状態を維持する方法を考えましょう。時間の午前は10時〜12時、午後は1時30分〜3時30分です。

【実施内容】▼1日目：体力測定(筋力・柔軟性など)、▼2日目：脳年齢測定、認知症・運動機能の低下を防ぐ相談会・ミニ講座(いずれの会場も同じ内容)

※はかの会場の募集は、「広報しんじゅく」後号でご案内します。

【対象】区内在住の65歳以上で、介護保険の「要支援」「要介護」認定を受けていない方、各会場25〜30名程度  
 ※会場近くにお住まいの方を優先します(参加は1年間に1人1会場です)。

●3会場の参加者を募集します  
 今回の募集は、山吹町・下落台の地域交流館、信濃町シニア活動館の3会場(左表★)です。  
 【申込み】電話で5月22日(金)までに高齢者福祉課高齢者事業係(本庁舎2階) ☎5273-4568へ。先着順。

会場	実施日(2日制)	時間
★山吹町地域交流館(山吹町342)	5月28日(木)、6月4日(木)	午後
★信濃町シニア活動館(信濃町20)	6月12日(金)・19日(金)	午前
★下落台地域交流館(下落合3-12-33)	6月17日(水)・24日(水)	午後
西新宿シニア活動館(西新宿4-8-35)	6月25日(木)、7月2日(木)	午後
北山伏地域交流館(北山伏町2-17)	7月1日(水)・8日(水)	午前
高田馬場シニア活動館(高田馬場3-39-29)	7月16日(木)・23日(木)	午後
西早稲田地域交流館(西早稲田1-22-2)	9月3日(水)・10日(水)	午後
上落合地域交流館(上落合2-28-8)	9月9日(水)・16日(水)	午前
本塩町地域交流館(本塩町8)	9月29日(火)、10月6日(火)	午前
百人町地域交流館(百人町2-18-21)	10月7日(水)・14日(水)	午後
中町地域交流館(中町25)	10月8日(木)・15日(木)	午後
高田馬場地域交流館(高田馬場1-4-17)	11月10日(火)・17日(火)	午後
東五軒町地域交流館(東五軒町5-24)	11月13日(金)・20日(金)	午後
北新宿地域交流館(北新宿2-3-7)	11月24日(火)、12月1日(火)	午前
早稲田南町地域交流館(早稲田南町50)	11月27日(金)、12月4日(金)	午前
薬王寺ことぶき館(市谷薬王寺町51)	12月3日(木)・10日(木)	午後
中落合地域交流館(中落合2-7-24)	12月9日(水)・16日(水)	午前
新宿地域交流館(新宿5-3-13)	12月11日(金)・18日(金)	午前
戸山シニア活動館(戸山2-27-2)	28年1月12日(火)・19日(火)	午後
北新宿第二地域交流館(北新宿3-20-2)	28年1月15日(金)・22日(金)	午後

## あなたのまちの民生委員・児童委員

### 虐待・貧困から 子どもを守る“おせっかい”

5月12日は民生委員・児童委員の日です。安全・安心なまちづくりを推進し、身近な福祉の相談役として地域で活躍する民生委員・児童委員の活動を紹介します。

【問合せ】地域福祉課福祉計画係(本庁舎2階) ☎(5273)4080・☎(3209)9948へ。  
 ※お住まいの地域の民生委員・児童委員が分からないときは、お問い合わせください。

### 地域でこんな役割を担っています

#### 生活上のさまざまな相談をお受けします

一人暮らしの不安や介護の悩み、妊娠や子育ての不安、不登校やいじめ、失業や経済困難による生活上の心配事など、さまざまな相談に応じます。



#### 民生委員・児童委員 主任児童委員



#### 地域をいつも見守っています

一人暮らしの高齢者や障害のある方の安否確認・見守り、子育て世帯への訪問など、地域の現状を把握し、見守り活動をしています。



#### 福祉関係機関や団体につながります

福祉サービスなどの情報提供や、必要に応じて地域の専門機関への橋渡しを行います。

【地域の専門機関】福祉事務所、保健所、高齢者総合相談センター、子ども総合センター、学校、社会福祉協議会ほか

#### 地域福祉の推進に協力します

いつ起こるか分からない災害に備える取り組みを、関係団体と協力して進めています。

#### 子どもの健全育成や安全を守る取り組みを行っています

民生委員・児童委員と主任児童委員が連携し、子育ての支援や虐待防止、犯罪被害から子どもを守る活動などに取り組んでいます。

#### 主任児童委員とは

民生委員・児童委員の中から厚生労働大臣に指名される主任児童委員は、子育てを社会全体で支える環境づくりを進めるため、児童福祉に関することを専門に担当しています。担当の区域を持たず、民生委員・児童委員と連携しながら、子どもや子育てに関する支援を専門に担当しています。

#### 地域の施設まつりで 交流・活動のPR



区内の地域センター等で開催する祭りに参加し、民生委員・児童委員の活動をPRしています。

#### 子育てパンフレット「すくすく新宿っ子」を配布

民生委員・児童委員協議会が作成した、子育てを支援する区の相談窓口等をご案内するパンフレットを配布しています。平成26年5月1日〜27年4月30日に生まれたお子さんがいる家庭に、6月〜7月に担当地区の委員がご自宅を訪問して配布します。この機会に、児童委員・主任児童委員の顔を覚えてください。また、お子さんとも直接会えるよう、ご協力をお願いします。



### みんなできついでにこう！ 認知症になっても安心して暮らせるまち

区では、認知症になってもご本人や家族が安心して暮らせるよう、地域で支える仕組みづくりを進めています。



#### ● 認知症サポーター

##### 養成講座受講生募集

認知症の正しい理解と対応を学びます。受講した方には認知症サポーターの印「オレンジリング(写真下)」をお渡しします。

【日時】6月16日(火)午後2時～3時30分

【会場】区役所第1分庁舎6階(人材育成センター)

【対象】区内在住・在勤・在学の方、60名

【申込み】電話で高齢者福祉課高齢者支援係(本庁舎2階) ☎(5273)4594・☎(5272)0352へ。先着順。

### 7月1日に開設する認可保育園・事業所内保育所の新入園児を募集

7月1日(水)に開設する認可保育園(民設民営)と事業所内保育所の新入園児を募集します。

★(仮称)ポピンズナーサリー  
スクール市ヶ谷(払方町19-1、エムジー市ヶ谷ビル2階)

【運営法人】(株)ポピンズ

【開所時間】月～土曜日午前7時30分～午後6時30分(午後8時30分まで延長保育あり)

【募集人数】▼0歳：6名、

▼1歳：8名、▼2歳：9名、

▼3歳：9名、▼4歳：9名、

▼5歳：9名

★(仮称)もみの樹保育園(上落合1-17、特別養護老人ホーム「もみの樹園」内)

【運営法人】社会福祉法人園盛会

【開所時間】月～土曜日午前7時30分～午後6時30分(午後7時30分まで延長保育あり)

【募集人数】▼0歳：4名、

▼1歳：8名、▼2歳：8名

……(以下共通)……

【保育料】世帯の課税額とお子さんの年齢に応じて決定

### みんなのまちを

#### みんなできれいに

### 5月30日は

## ごみゼロデー

ご協力ください  
一斉道路美化清掃

区では毎年5月30日を「ごみゼロデー」とし、地域で清掃活動に取り組む団体を中心に、5月30日の前後に、地域の美化清掃にご協力いただいています。「きれいなまち新宿」実現のため、多くの方の参加をお願いします。

回収したごみ(ポイ捨てされた紙くず、たばこの吸殻、びん、缶、ペットボトル等)は、分別して出してください。清掃用具は、各団体でご用意ください。

【申込み】団体(町会・自治会、企業、学校等)の代表の方は、「一斉道路美化清掃参加票」に日時・場所を記入し、5月19日(火)までにごみ減量リサイクル課または特別出張所にお申し込みください。

【問合せ】交通対策課交通企画係(本庁舎7階) ☎(5273)4265、牛込・新宿・戸塚・四谷の各警察署交通総務係へ。

### 5月11日(月)～20日(水) 春の全国交通安全運動

やさしさが走るこの街この道路

交通事故防止のため、交通ルールを守り、正しい交通マナーを実践しましょう。

【問合せ】交通対策課交通企画係(本庁舎7階) ☎(5273)4265、牛込・新宿・戸塚・四谷の各警察署交通総務係へ。

#### ● 運動の基本

子どもと高齢者の交通事故防止

#### ◎ 運動の重点

▼ 自転車の安全利用の推進(特に下記の「自転車安全利用五則」の周知徹底)

▼ すべての座席のシートベルトとチャイルドシートの正しい着用の徹底

▼ 飲酒運転の根絶

▼ 二輪車の交通事故防止

▼ 二輪車・自転車の放置防止

提出してください(参加票はごみ減量リサイクル課、特別出張所に備え付け。新宿区ホームページからも取り出せます)。

#### 区主催イベント

### 新宿駅・高田馬場駅周辺

#### 一斉道路美化清掃

ポイ捨て防止・路上喫煙

#### 禁止キャンペーン

● 今年5月29日(金)に開催

参加する団体は、5月19日(火)までに「一斉道路美化清掃参加票」を提出してください。

【高田馬場駅周辺地区】5月29日(金)午前9時50分までに、高田馬場駅前ロータリーに集合

【新宿駅周辺地区】5月29日(金)午後2時20分までに、新宿駅東口広場または新宿駅西口モード学園コクーンタワー前に集合

【問合せ】ごみ減量リサイクル課まち美化係(本庁舎7階) ☎(5273)4267・☎(5273)4070へ。

#### ● 5月は自転車月間です

知っていますか

#### 自転車の正しい乗り方

「自転車安全利用五則」を守りましょう。

① 自転車は車道が原則、歩道は例外

▼ 13歳未満の子ども、70歳以上の高齢者、体の不自由な方、車道や交通の状況からやむを得ない場合は、歩道を通行できます。

② 車道は左側を通行

③ 歩道を通行する場合は、歩行者優先。自転車は車道寄りを行く

④ 安全ルールを守る

▼ 飲酒運転：2人乗り・並進・傘差し運転・運転中の携帯電話使用等は禁止、▼ 夜間はライトを点灯。

▼ 交差点では信号を守り一時停止・安全確認

⑤ 子どもはヘルメットを着用

## 子ども総合センター 子ども家庭支援センター 乳幼児から中高生まで子育てを応援します

子育て中の方や18歳未満のお子さんが地域で安心して暮らせるよう、さまざまな子育て支援事業を実施しています。ご利用ください。



子ども総合センター(新宿7-3-29、新宿ここから広場内) ☎(3232)0674・☎(3232)0666 【相談専用電話】 ☎(3232)0675

信濃町子ども家庭支援センター(信濃町20)

☎(3357)6851・☎(3357)6852 【相談専用電話】 ☎(3357)6855

榎町子ども家庭支援センター(榎町36)

☎(3269)7304・☎(3269)7305 【相談専用電話】 ☎(3269)7345

中落合子ども家庭支援センター(中落合2-7-24)

☎(3952)7751・☎(3952)7164 【相談専用電話】 ☎(3952)7752

北新宿子ども家庭支援センター(北新宿3-20-2)

☎(3365)1121・☎(3365)1122 【相談専用電話】 ☎(3362)4152

#### <利用時間>

名称	相談	親子のひろば	児童コーナー
子ども総合センター	月～土曜日 午前8時30分～午後7時 日曜日・祝日 (電話相談のみ) 午前8時30分～午後5時	月～金曜日 午前9時30分～午後6時 (学校休業日は午前9時から) 土・日曜日、祝日 午前9時～午後6時	月～金曜日 午前9時30分～午後6時 (中学生以上は午後7時まで、 学校休業日は午前9時から)
子ども家庭支援センター (信濃町、榎町、中落合、北新宿)	月～金曜日 午前8時30分～午後5時 土曜日(来所相談のみ) 午前9時30分～午後6時 ※日曜日・祝日は休み	月～金曜日 午前9時30分～午後6時 (学校休業日は午前9時から) 土・日曜日、祝日 午前9時30分～午後6時	月～金曜日 午前9時30分～午後6時 (中学生以上は午後7時まで、 学校休業日は午前9時から)

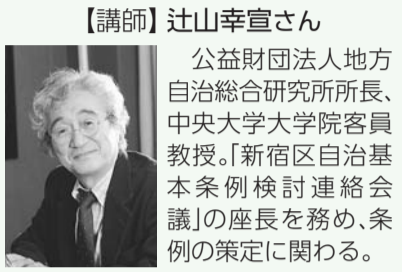
#### ● 子ども総合センター・子ども家庭支援センター 利用案内 ●

- ★子どもと家庭の総合相談  
子育ての不安や悩みを伺い、相談員と一緒に考え、アドバイスします。
- ★利用者支援事業  
幼稚園・保育園等の施設や地域の子育て支援事業から、家庭のニーズに合わせた必要な支援を選択し、利用できるよう情報提供・相談援助しています。
- ★親と子のひろば  
乳幼児と保護者が自由に遊べる交流の場です。仲間づくりを兼ねた季節の行事なども開催しています。
- ★児童コーナー  
18歳未満のお子さんが自由に楽しめる「遊びの場」です。子ども総合センター、信濃町・榎町・中落合の子ども家庭支援センターには、中学生・高校生の専用室もあります。
- ★子どもショートステイ  
保護者が一時的に養育できなくなったときに、1週間を限度に、小学生までのお子さんを区内の乳児院または協力家庭でお預かりします。
- 【問合せ】子ども総合センター
- ★育児支援家庭訪問  
出産後1年未満の方を対象に、育児や

- 簡単な家事を行う援助者を派遣します。
- 【問合せ】子ども総合センター
- ★ひろば型一時保育  
生後6か月～就学前のお子さんを、1日4時間までお預かりしています。事前の利用登録・予約が必要です。
- 【実施場所】子ども総合センター、榎町・中落合の子ども家庭支援センター
- ★子ども総合センター 発達支援コーナー「あいあい」で実施している事業(以下①～④) ☎(3232)0679
- ① 発達相談・サービス利用相談
- ② 児童発達支援・放課後等デイサービスグループ・個別活動を通して言葉、運動機能、日常動作の発達を支援します。
- ③ 在宅児等訪問支援  
家庭の事情等で通所が困難なお子さんの自宅を訪問し、遊びや生活指導、情報提供を行います。
- ④ 障害のあるお子さんの一時保育  
3歳～就学前で発達に不安のあるお子さんを、緊急時や一時的に保育が必要なお子さんを、緊急時や一時的に保育の利用登録・予約が必要です。

### 新宿区自治基本条例フォーラムを開催 区民が主役!わたしたちのまち新宿

新宿区自治基本条例(平成23年4月1日施行)は、新宿区の自治の基本理念を定めるとともに、自治の主役である区民の権利や責務、区議会・区長等の責務、区政運営の原則などの「自治の基本ルール」を定めています。26年度は「新宿区自治基本条例検証会議」を設置し、条例が適切に運用されているかなどを検証しました。



【日時】5月30日(土)午後2時～4時(午後1時30分開場)  
【会場・申込み】当日直接、区役所本庁舎5階大会議室へ。先着100名。手話通訳あり。託児希望の方は、5月18日(月)までに企画政策課へ。  
【問合せ】企画政策課(本庁舎3階) ☎(5273)3502へ。

### 親子で広島へ 平和派遣者を募集

祈念式典への参列・施設見学・交流等を通して戦争の悲惨さを知り、平和の尊さへの認識を深めます。派遣された方は、報告会の作成、報告会での発表など、区の平和事業にご協力いただきます。



▲昨年の長崎への派遣から

### 小学生のための サッカークリニック参加者募集

●協働事業提案制度実施事業  
【日時・対象】5月16日(土)・小学生1～3年生・午後0時30分～2時15分 ▼小学4～6年生:2時45分～4時30分、各先着50名  
【会場】新宿ここから広場50名  
【内容】日本代表本田圭佑プロデュースのサッカースクールによる指導(本田選手は当日参加し)

### 区営住宅入居者募集

●募集案内の配布は5月18日(月)～27日(水)  
【募集戸数】38戸  
【申込資格】区内在住で住宅に困り、世帯の収入が所得基準内(左下表)の方。詳しくは、募集案内をご覧ください。

所得基準表

一般世帯	障害者等の世帯
家族数 年間所得金額	家族数 年間所得金額
単身 0～189万6,000円	単身 0～256万8,000円
2人 0～227万6,000円	2人 0～294万8,000円
3人 0～265万6,000円	3人 0～332万8,000円

### 都市計画審議会委員を募集

都市計画案の調査・審議等を行います。区民学識経験者・区議会議員等で構成されています。



知りたい情報の調べ方や希望の資料などをご案内(レファレンス)しています。図書館の窓口や、電話で相談できます。また、図書館のホームページでは、レファレンスの事例やサービスを解説した動画を紹介しています。

#### はがき・ファックスの記載例

①講座・催し名 ②〒・住所 ③氏名(ふりがな) ④電話番号	講座・催し等の申し込み ※あて先は各記事の申し込み先へ。 ※費用の記載のないものは、原則無料。
--	---

### 環境学習情報センターの親子向け講座

●新居みどりのカーテンプロジェクト  
①種からみどりのカーテンを育てよう  
【日時】5月24日(日)午後1時30分～3時30分

### 環境学習情報センターの親子向け講座

●新居みどりのカーテンプロジェクト  
①種からみどりのカーテンを育てよう  
【日時】5月24日(日)午後1時30分～3時30分

### 催し講座

●世界遺産から平和を考える  
【日時】5月9日(土)午後2時～4時  
●世界遺産の映像等から、世界の平和と福祉、女性たちの現状を解説

### 北新宿第二地域交流館の催し

区内在住の60歳以上が対象です。  
①ワクワクめり絵サロン  
【日時】定員5月13日(水)26日(火)10時30分～12時(各日20名)

### パートナッシュアップ講座

●世界遺産から平和を考える  
【日時】5月9日(土)午後2時～4時  
●世界遺産の映像等から、世界の平和と福祉、女性たちの現状を解説

【会場 申込み往復はがきかファックスに4面記載例のほか希望講座①②の別、お子さんの学年を記入し①は5月16日、②は20日(いずれも必着)までに環境学習情報センター(〒166-0023 西新宿2-11-4、新宿中央公園内) ☎(3348)6277 ☎(3344)4434へ。

### 衣類・毛糸の回収

家庭で不用になった衣類(子ども服も可)と毛糸を回収します。当日会場へお持ちください。

### 英語のお話会

【日時】5月20日(水)午後3時～3時45分  
【対象】中学生以上、10名  
【内容】蒸気機関車型のレバークラフトで色塗り、組み立て等を体験

### 大人のための工作会

●ペーパークラフトで蒸気機関車を作ろう  
【日時】5月17日(日)午後2時～4時  
【対象】中学生以上、10名  
【内容】蒸気機関車型のレバークラフトで色塗り、組み立て等を体験

### 基礎から学ぶ寄せ植え講座

【日時】5月22日(金) ●①午後1時30分～3時30分、●②午後6時30分～8時30分  
【内容】ハーブや野菜など食べられる植物の寄せ植え講師は星野学ノック・ホルテイ園芸専門学校講師

### 親子の心理状態と親の関わり方

●子どもの自立に悩む保護者向け  
【日時】5月23日(土)午後1時30分～4時45分  
【会場】新宿リサイクル活動センター(高田馬場4-10-2)

### 新宿区シルバー人材センター 6月からのパソコン教室

センターの会員が講師です。【日時・内容等】下表のとおり。午前9時30分～午後0時20分、午後クラスは午後1時～3時50分

教室名	主な内容	日程	クラス
A ためしてパソコン	無料体験	①6月1日(月) ②7月1日(水)	午前・午後
B 初めてのパソコン	スイッチの入れ方から文字入力の練習まで	①6月2日(火)・3日(水) ②7月2日(水)・3日(金)	午前・午後
C ワード初級	文字入力、文書作成の基本操作	①6月4日(木)・11日(木) ②7月6日(月)・13日(月)	午前・午後
D ワード中級	文章の編集 簡単な図形描画	①6月15日(月)・16日(火) ②7月15日(水)・16日(木)	午前 午後
E ワード応用	文書編集のテクニック、図形の活用ほか	①6月22日(月)・23日(火) ②7月23日(水)・24日(金)	午前 午後
F エクセル初級	基本操作	①6月5日(金)・12日(金) ②7月7日(火)・14日(火)	午前・午後
G エクセル中級	機能の活用(グラフ・カレンダー作成)	①6月15日(月)・16日(火) ②7月15日(水)・16日(木)	午前 午後
H エクセル応用	関数機能(住所録編集・スケジュール表作成)	①6月22日(月)・23日(火) ②7月23日(水)・24日(金)	午前 午後
I インターネット・メール入門	基礎から	①6月17日(水)・18日(木) ②7月21日(火)・22日(水)	午前 午後
J デジカメ活用	写真の編集ほか	①6月17日(水)・18日(木) ②7月21日(火)・22日(水)	午前

### 親子で楽しむ スキンシップ体操

【日時】5月30日(土)午前11時～12時  
【対象】小学生までのお子さんと保護者、20名  
【内容】英語絵本の読み聞かせと手遊び

### シニアリーダー養成講座

キャンプや舞台発表を体験しながら、地域の子どものお兄さんお姉さんとして活躍するジュニアリーダーを目指しませんか。

### 英語のお話会

【日時】5月20日(水)午後3時～3時45分  
【対象】中学生以上、10名  
【内容】蒸気機関車型のレバークラフトで色塗り、組み立て等を体験

### 基礎から学ぶ寄せ植え講座

【日時】5月22日(金) ●①午後1時30分～3時30分、●②午後6時30分～8時30分  
【内容】ハーブや野菜など食べられる植物の寄せ植え講師は星野学ノック・ホルテイ園芸専門学校講師

### 親子の心理状態と親の関わり方

●子どもの自立に悩む保護者向け  
【日時】5月23日(土)午後1時30分～4時45分  
【会場】新宿リサイクル活動センター(高田馬場4-10-2)

### ACコース：表現活動の部

【日時】6月21日・28日、9月27日、10月4日、11月15日、12月6日、28日、1月10日・17日の日曜日と1月16日(土)午前10時～12時・1月17日(日)のみ午前9時～午後5時

### 土地の公示価格の閲覧

土地取引の指標となる全国の公示価格27年1月1日現在を掲載した地価公示図書が閲覧できます。

### 神田川流域河川整備計画(変更原案)の閲覧・意見募集

東京都が作成した神田川流域の河川整備計画(変更原案)について、5月28日(木)まで「意見」を募集します。

### 住宅・まびへん

【対象】区内在住・在勤の高校生以上と区パドミントン連盟登録者300名  
【内容】1部～4部4部は60歳以上と初心者。1チーム6名以上(3ダブルス)

### 壮年ダブルス大会

【日時】6月14日(日)午前9時～午後5時  
【会場】甘泉園公園庭球場(西早稲田3-5)

### 区民バドミントン大会

【日時】6月21日(日)午前9時～午後7時  
【会場】新宿スポーツセンター(大久保3-5-1)

### 新宿区産業振興会議

【日時】5月19日(火)午後6時～8時  
【会場】申込み「傍聴を希望する方は当日直接、B1Z新宿(区立産業会館、西新宿6-8-2)へ。

### 新宿区多文化共生まちづくり会議

【日時】5月20日(水)午前10時～12時  
【会場】申込み「傍聴を希望する方は当日直接、区役所本庁舎6階第2委員会室へ。

### 区民バドミントン大会

【日時】6月21日(日)午前9時～午後7時  
【会場】新宿スポーツセンター(大久保3-5-1)

### 男女別団体戦

【日時】6月21日(日)午前9時～午後7時  
【会場】新宿スポーツセンター(大久保3-5-1)

### 区民バドミントン大会

【日時】6月21日(日)午前9時～午後7時  
【会場】新宿スポーツセンター(大久保3-5-1)

### 区民バドミントン大会

【日時】6月21日(日)午前9時～午後7時  
【会場】新宿スポーツセンター(大久保3-5-1)

### 区民バドミントン大会

【日時】6月21日(日)午前9時～午後7時  
【会場】新宿スポーツセンター(大久保3-5-1)

### スポーツ

【日時】5月8日～29日  
【会場】区民バドミントン大会

### スポーツ

【日時】5月8日～29日  
【会場】区民バドミントン大会

### スポーツ

【日時】5月8日～29日  
【会場】区民バドミントン大会

# 健康寿命を延ばそう 健康づくり行動計画 中間の見直しを行いました

区では、平成24年～29年度を計画期間とした「健康づくり行動計画」を23年度に策定し、「生活習慣病の予防」「がん対策の推進」「こころの健康づくり」「女性の健康支援」「食育の推進」の5つの大目標を掲げ、総合的に健康施策を推進しています。

26年度には、計画の進捗状況や達成度について協議・評価の上、中間の見直しを行いました。見直しの内容は、健康推進課や保健センターで閲覧できるほか、新宿区ホームページでご覧いただけます。

【問合せ】健康推進課健康企画係（〒160-0022新宿5-18-21、第2分庁舎分館1階）☎(5273)3494・☎(5273)3930へ。

## 糖尿病対策を重点的に 取り組みます

### 高血糖者に対し医療機関への受診勧奨、 医療連携の推進等を新たに実施します

糖尿病は、代表的な生活習慣病の1つで、自覚症状がないまま高血糖状態を放置すると、失明の危険や人工透析が必要となることがあり、脳梗塞や心筋梗塞なども誘発します。また、歯周病にもなりやすく、歯周病の悪化が糖尿病の悪化を招くなど、さまざまな合併症を引き起こし、生活の質（QOL）を大きく低下させます。

今回の見直しを受け、区は、さまざまな機会に糖尿病予防のための普及啓発を行い、食生活改善や適切な運動習慣が日常的に取り入れられるよう環境整備を進めていきます。

## 一人ひとりの健康づくりが大切です

食事や運動、睡眠に気を配り、より良い生活習慣を積み重ねることが、生活習慣病の予防や重症化を防ぎます。できることから少しずつ始めましょう。

### ●もう一皿野菜を食べよう

野菜は、日ごろの体調を整えるだけでなく、糖尿病などの生活習慣病を予防する働きがあります。1日に350g（小鉢5皿分）を目標に野菜を食べましょう。



### ●あと10分多く歩こう

体を動かすことは、生活習慣病のほか、うつ、認知症などの予防につながります。エレベーターでなく階段を使ったり、通勤や買い物で今より10分多く歩くなど、体を動かすことを心掛けましょう。

## 健康づくり行動計画推進協議会 区民委員を募集

公募区民、学識経験者、医師等で構成し、「健康づくり行動計画」の進捗状況や達成度を評価します。

【対象】区内在住で申し込み現在20歳以上の方、2名  
【任期】6月～30年3月

【謝礼】協議会(年2回程度)に出席の都度、1万円  
【申込み】「健康寿命を延ばすための取り組みについて」をテーマとした作文(800字程度)に住所・氏名・年齢・電話番号・職歴を記入し、6月1日(月)までに健康推進課健康企画係へ郵送(必着)またはお持ちください。

※選考結果は6月中旬までに応募者全員にお知らせします。作文は返却しませんが、選考以外には使用しません。

## お子さんの予防接種を忘れずに

### 計画的に接種してお子さんを感染症から守りましょう

27年度に区が実施するお子さんの予防接種は、下表のとおりです。

区が発行する予診票をお持ちの上、区の指定医療機関で接種してください(事前に予約が必要な場合があります)。

【問合せ】保健予防課予防係(第2分庁舎分館1階)☎(5273)3859・☎(5273)3820へ。

### 幼稚園・保育園・子ども園等の年長児は MR(麻しん・風しん混合)の接種対象です

麻しん(はしか)は感染力が非常に強く、発病すると高熱が続き、時には重い後遺症が残る重大な感染症です。幼稚園・保育園・子ども園等の年長児に相当する年齢の方には、3月30日に予診票を発送しました。早めに接種しましょう。

### 27年度に区が実施している子どもの予防接種

#### ●定期接種(無料)

予防接種名	接種回数	接種対象年齢
ヒブ	接種開始時期により異なります	生後2か月～5歳未満
小児用肺炎球菌		
B C G(結核)	1回	生後1歳未満(標準接種時期は生後5～8か月未満)
DPT-IPV(ジフテリア・百日咳・破傷風・不活化ポリオ4種混合)	4回	生後3か月～7歳6か月未満(原則として平成24年8月以降生まれ)
IPV(不活化ポリオ)	4回	生後3か月～7歳6か月未満(原則として平成24年7月以前生まれ) ※接種を完了していない方は、必要に応じて4種混合ワクチンを接種できます。詳しくは、お問い合わせください。
DPT(ジフテリア・百日咳・破傷風3種混合)	4回	
D T(ジフテリア・破傷風2種混合)	1回	11歳～13歳未満
MR(麻しん・風しん混合)1期	1回	1歳～2歳未満
MR(麻しん・風しん混合)2期	1回	平成21年4月2日～22年4月1日生まれ(幼稚園・保育園・子ども園等の年長児相当年齢)
日本脳炎 1期 ★	3回	生後6か月～7歳6か月未満(標準接種時期は3歳から)
日本脳炎 2期 ★	1回	9歳～13歳未満(標準接種時期は9歳から)
子宮頸がん予防	3回	小学6年生～高校1年生相当年齢の女子 ※積極的に接種をお勧めしていません。詳しくは、お問い合わせください。
水痘(水ぼうそう)	2回	1歳～3歳未満(水痘にかかった方は対象外) ※すでに任意接種を受けたことがある方は、その分を除いた回数対象。

★平成7年4月2日～19年4月1日生まれで日本脳炎の予防接種が完了していない方は、20歳になるまでの間、不足分を無料で接種できます。また、平成19年4月2日～21年10月1日生まれで7歳6か月までに1期の接種が完了していない方は、9歳～13歳未満の間、1期不足分を無料で接種できます。希望する方は、お問い合わせください。

#### ●任意接種(一部自己負担)

予防接種名	接種回数	接種対象年齢
おたふくかぜ	1回	1歳～小学校就学前(6歳に達する日以後の最初の3月31日まで)。自己負担は1回3,000円

特殊眼鏡・コンタクトレンズの購入費用を助成  
●白内障の眼内レンズが入れられなかった方へ  
老人性白内障による水晶体摘出手術を受け、身体上の理由で眼内レンズが入れられなかった方に、必要となった特殊眼鏡等の購入費用を助成します。

扶養親族	所得基準額
0人	257万2千円
1人	305万2千円
2人	343万2千円

※扶養親族が1人増すごとに38万円を加算

【対象】区内在住で医療保険に加入し、手術月に65歳以上で、次の全てに該当する方  
▼術後5年以内、▼所得が所得基準額(左表)以下、▼ほかに特殊眼鏡等の交付を受けていない  
【助成額】術後に購入した特殊眼鏡などの費用(限度額あり)  
【必要書類】所定の申請書、医療機関の意見書、特殊眼鏡等の領収書、本人名義の口座の分かるもの、印鑑(所得を証明する書類が必要な場合があります)

【申請・問合せ】高齢者医療担当課高齢者医療係(本庁舎4階)☎(5273)4562へ。  
【検査内容】H I V(エイズ)・梅毒・クラミジア  
【会場(申込み)】当日直接、新宿都税事務所1階・新宿区保健所検診会場(西新宿7-5-8)へ。先着50名。  
【問合せ】保健予防課予防係第2分庁舎分館1階☎(5273)3859へ。

4月の新宿区の人口 1日現在 (増減は前月比)		
住民基本台帳人口	328,787人(1,169人増)	
世帯数	205,652世帯(1,290世帯増)	
	日本人	外国人
人口計	292,659人(1,134人増)	36,128人(35人増)
男	146,174人(453人増)	18,432人(50人増)
女	146,485人(681人増)	17,696人(15人減)

【日時】▼検査：5月21日(木)、▼結果：28日(木)、いずれも受け付けは午後6時～7時。外国語での検査はできません。結果は口頭でお知らせし、証明書等は発行しません。  
【検査内容】H I V(エイズ)・梅毒・クラミジア  
【会場(申込み)】当日直接、新宿都税事務所1階・新宿区保健所検診会場(西新宿7-5-8)へ。先着50名。  
【問合せ】保健予防課予防係第2分庁舎分館1階☎(5273)3859へ。

【日時】▼A初めてのパソコン：6月5日～26日の金曜日、▼Bインターネット活用：6月2日～23日の火曜日、いずれも午後1時～3時、全4回  
【対象】Aはパソコンが初めての方、Bは日本語入力がある程度  
【日時】5月16日(土)午前10時～午後3時  
【会場】新宿中央公園(水の広場)  
【内容】区内幼稚園の先生による緑日遊びや絵本、ゲームほか  
【主催】新宿区私立幼稚園連合会  
【後援】新宿区・区教育委員会  
【問合せ】伸びる会幼稚園☎(3361)5020へ。フェア当日は☎080(3705)3180へ。

【日時】5月16日(土)午前10時～午後3時  
【会場】新宿中央公園(水の広場)  
【内容】区内幼稚園の先生による緑日遊びや絵本、ゲームほか  
【主催】新宿区私立幼稚園連合会  
【後援】新宿区・区教育委員会  
【問合せ】伸びる会幼稚園☎(3361)5020へ。フェア当日は☎080(3705)3180へ。

【費用】5,500円(教材費を含む)  
【会場(申込み)】往復はがきに4面記載例のほか、開催月(6月)と希望講座(A・Bの別)を記入し、5月15日(必着)までに、四谷ひろばパソコン教室係(〒160-0004四谷4-20)へ。申し込みが3名未満のときは中止。  
【問合せ】四谷ひろば運営協議会・香村☎090(5195)9153(午後5時～10時)へ。

【日時】5月16日(土)午前10時～午後3時  
【会場】新宿中央公園(水の広場)  
【内容】区内幼稚園の先生による緑日遊びや絵本、ゲームほか  
【主催】新宿区私立幼稚園連合会  
【後援】新宿区・区教育委員会  
【問合せ】伸びる会幼稚園☎(3361)5020へ。フェア当日は☎080(3705)3180へ。

【日時】5月16日(土)午前10時～午後3時  
【会場】新宿中央公園(水の広場)  
【内容】区内幼稚園の先生による緑日遊びや絵本、ゲームほか  
【主催】新宿区私立幼稚園連合会  
【後援】新宿区・区教育委員会  
【問合せ】伸びる会幼稚園☎(3361)5020へ。フェア当日は☎080(3705)3180へ。

★★★★★★ 保健だより各事業の問い合わせ先 ★★★★★★

Table with 2 columns: 事業名 and 問い合わせ先. Includes 健康推進課, 牛込保健センター, 四谷保健センター, etc.

新宿区医師会区民健康センター 土曜日夜間や日曜日・祝日に急病になったら. Includes address, phone, and hours.

年に1度の健康チェック 無料健康診査

【問合せ】健康推進課健診係(第2分庁舎分館1階) ☎(5273)4207へ。

- 健診の実施場所: 区の委託医療機関(区内診療所など)
対象: ①16歳～39歳の方(学校・勤務先等で健診を受ける機会がある方を除く)
②40歳～74歳で新宿区の国民健康保険に加入している方
③75歳以上の方
健診内容: 診断書は発行しません。問診, 身体計測, 血圧測定, 尿検査, 血液検査 ほか

区民のひろば 費用・申し込み・問い合わせ

- 各主催者に内容をよく確認の上、参加してください。
【問合せ】区政情報課広報係(本庁舎3階) ☎(5273)4064へ。
★催し・講座★
◆看護フェスタ2015 5月16日(土)正午～午後4時、新宿駅西口広場イベントコーナーで。
◆看護の日「看護の心をみんなの心に」5月8日(金)午後0時30分～3時30分、東京都健康プラザハイジア(歌舞伎町2)で。

- 健診票の送付: 受診には「健康診査票」が必要です。75歳以上で24年度以降に新宿区の健康診査を受けた方には、4月下旬に健診票を発送しました。
受診方法: 健康診査票に同封の「健康診査・がん検診のご案内」(医療機関の一覧掲載)をご覧ください。
【結果通知】後日、対面等で通知
【追加検診】がん検診(有料)を実施している医療機関もあります。受診には、「がん検診票」が必要です。

- ◆子ども向け舞台づくりワークショップ「トナ・デコ・レタ」5月24日(日)午後2時30分～4時、四谷地域センターで。
◆慶應義塾大学マンドリンクラブ定期演奏会に区民30組60名を招待 5月31日(日)午後2時から(午後1時30分開場)、新宿文化センターで。
◆新宿混声合唱団第48回定期演奏会に区民50組100名を招待 5月24日(日)午後2時30分から(午後2時開場)、新宿文化センターで。

6月の保健だより

保健センターの教室・相談

母子関係の事業は母子健康手帳をお持ちください。

Table with 5 columns: 事業名, 担当, 日, 時間, 内容. Lists various activities like 歯科相談, 育児相談, 母子健康相談, etc.

がん療養相談窓口【担当/健康推進課】

がんの治療・療養、緩和ケアなどの相談をお受けしています。がん患者、家族、医療・福祉関係機関の方が対象です。
【日時】6月27日(土)午前10時～午後2時 【電話相談】☎(3205)3114
【窓口相談】月～金曜日の午前10時～午後4時に ☎(3205)3114へ事前予約
【会場】暮らしの保健室(戸山2-33、都営戸山ハイツ33号棟125)

## 地震に強い建物に生まれ変わります

# 区役所本庁舎の免震改修工事

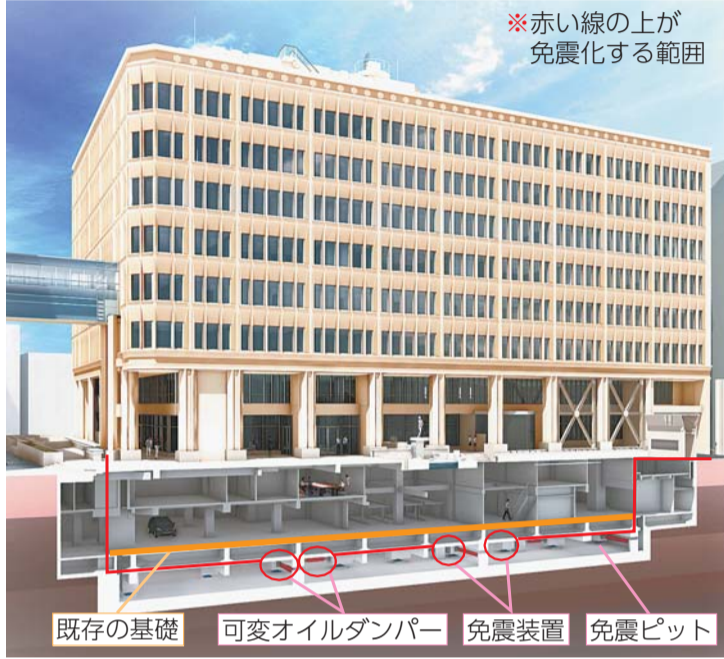
### 11月20日完了予定

大地震に遭遇した後も、区の防災拠点としての機能を果たし、継続して使用できるよう、基礎下免震構法による免震改修と防災機能強化のための工事を26年5月から実施しています。

本庁舎を利用する皆さん、近隣の皆さんへの影響が極力ないように工事を進めていますので、ご理解・ご協力をお願いします。

【問合せ】総務課庁舎耐震改修担当(本庁舎3階) ☎(5273)3604・FAX(3209)9947へ。

### ●免震改修工事のイメージ●



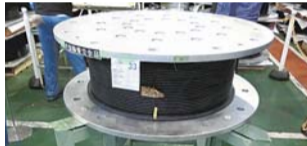
※赤い線の上が  
免震化する範囲

#### 可変オイルダンパー



油の粘性を利用して地震の揺れを抑えます。地震の規模に応じて、揺れを抑える力を変化させ、建物の変形を小さくします

#### 免震装置



ゴムの柔軟性により、地震時に揺れを建物に伝えにくくします  
※品質・性能については確認済みです

### ●免震改修工事・関連工事の概要●

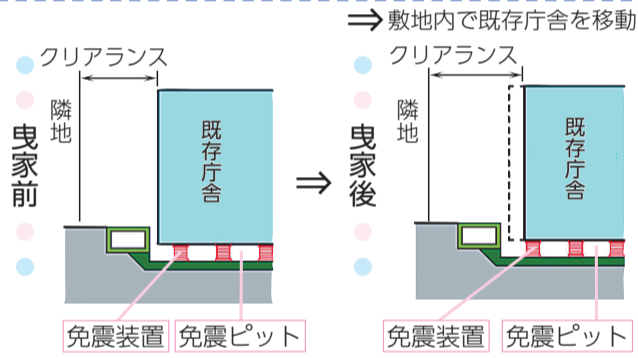
#### 基礎下免震構法による免震改修

建物をジャッキ等で支えながら、基礎の下を掘削して免震専用ピット(空間)を構築し、その空間に免震装置を取り付けます。

#### 免震改修関連工事

- 6月に曳家工事(右図)を実施します。敷地内で建物を動かし、隣地とのクリアランス(隙間)を確保し、免震性能を高めます。
- エレベーターの更新工事を実施し、耐震化を図ります。
- 非常用電源の更新など、防災機能強化のための工事を実施します。
- 老朽化した設備の改修、議場など高い天井の耐震改修など、安全性の向上や長寿命化対策を実施します。

#### 《曳家のイメージ》



#### 免震装置の取り付けを進めています

免震装置(写真)を基礎下免震部・中間階免震部合わせて計77か所に設置します。

※6月の曳家工事後に、免震装置上部を固定します。



## 誰でも被害者になる犯罪

# 気をつけて! 特殊詐欺急増中



特殊詐欺とは、「振り込め詐欺(オレオレ詐欺・架空請求詐欺・還付金等詐欺)」「振り込め類似詐欺」の総称です。26年中の新宿区内での特殊詐欺による被害件数は75件、被害金額は2億2,500万円で、25年の56件・2億900万円から増加しています。

特殊詐欺の手口と対応策を知り、被害を未然に防ぎましょう。  
【問合せ】危機管理課危機管理係(本庁舎4階) ☎(5273)4592・FAX(3209)4069へ。

### こんな言葉には要注意

## 特殊詐欺の手口に気をつけて

#### オレオレ詐欺

- 携帯電話をなくして電話番号が変わった
- 電車にカバンを忘れた
- 会社の小切手をなくした など

#### 還付金等詐欺

- 医療費(保険金・税金)が戻る
- 手続きの期限が過ぎているが、今日中なら間に合う
- 携帯電話とキャッシュカードを持ってATMへ など

#### 架空請求・振り込め類似詐欺

- 必ずもうかる
- 購入の権利はあなただけ
- 有料サイトの利用料が未納
- 競馬、ロト6の当選情報を教える
- 個人情報漏れている など



### 被害にあわないために

## これだけは実践を

- ◆電話番号が変わったと言われたら、一旦電話を切って、以前の電話番号に折り返し電話する
- ◆電話には出ず、留守番電話を利用する区では、特殊詐欺対策として「自動通話録音機」を無料で貸し出しています。ご希望の方は、危機管理課へご連絡ください。
- ◆お金を渡すときは、本人に直接渡す(代理人など本人以外には決して渡さない)
- ◆指示があってもお金をレターパックや宅配便で送らない  
約款等で現金を送ることは禁止されています。
- ◆還付金の手続きでATMへは行かない  
ATMの操作でお金を受け取ることはできません。

## 地域の歴史や文化を未来につなげよう

# 新たな文化財2件が決定

新宿区文化財保護条例に基づき、区内の文化財の保護と活用を促進しています。新たに決定した指定文化財1件、地域文化財1件を紹介します。

【問合せ】文化観光課文化資源係(本庁舎1階) ☎(5273)3563・FAX(3209)1500へ。

## 指定文化財(1件)

区内の文化財のうち特に重要なものを、指定文化財として保護・活用しています。今回の指定で、区の指定文化財は116件となります。

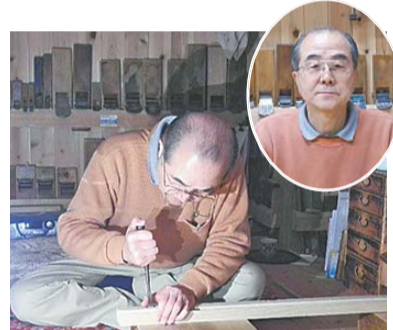
### 無形文化財(工芸技術)

## 「美術工芸品保存桐箱製作」

### 保持者 大坂重雄

原町1丁目

桐箱は温湿度の変化に緩やかに適応し、安定した環境下で保存できるため、書画や美術工芸品の保存に使われてきました。保存桐箱製作には、質の高い指物(さしもの)技術が求められます。



大坂重雄さんは、4代続く指物師の家に生まれ、戦後は市谷薬王寺町で、現在は原町で製作を続けています。平成25年10月には、この分野で2人目の国選定保存技術者に認定されました(工房での作業は非公開)。

大坂重雄さんは、4代続く指物師の家に生まれ、戦後は市谷薬王寺町で、現在は原町で製作を続けています。平成25年10月には、この分野で2人目の国選定保存技術者に認定されました(工房での作業は非公開)。

## 地域文化財(1件)

地域の身近な文化財や近現代の文化財を、「文化・芸術」「歴史」「生活」「都市・産業」「平和」「自然」の6つの分野で認定し、保護・活用しています。今回の認定で、区の地域文化財は33件となります。

### 都市・産業分野および歴史分野

## 東京若葉キリスト教会

若葉1-16

明治34年(1901年)に、アメリカの宣教師カニングハムが来日し、四谷に礼拝堂を建設したのが起源です。現在の建物は3代目に当たり、日本に永住して活動した建築家・実業家ヴォーリズの事務所の設計で、昭和23年(1948年)に建てられました(内部は毎週日曜日の礼拝時のみ公開)。



## 消防との 合同水防訓練

### 見学しませんか

【日時】5月17日(日)午前10時～11時

【内容】各種水防訓練の見学  
【参加機関】区内各消防署・消防団、防災区民組織、東京都下水道局、新宿区ほか

【会場・申込み】当日直接、聖徳記念絵画館(霞ヶ丘町)前区道へ。  
【問合せ】危機管理課事業推進係(本庁舎4階) ☎(5273)3874・道路課計画係(本庁舎7階) ☎(5273)3525・四谷消防署警防課消防係 ☎(3357)0119へ。

