

今号の主な内容	
2面	計画(素案)の概要
3面	介護保険サービス 保険料負担と給付のしくみ 景観まちづくり計画等の改定 (素案)にご意見を
5面	27年4月入園 保育園・子ども園 入園の申し込み
8面	下落合駅前の特別養護老人 ホーム 12月1日から入所申 し込みを受け付けます

# 広報 しんじゅく

「新宿力」で創造する、  
やすらぎとにぎわいのまち

平成26年(2014年)

11・15

第2121号



しんじゅくコール

☎(3209)9999 FAX(3209)9900

土・日曜日、夜間もご案内 午前8時～午後10時

発行 新宿区 編集 区政情報課 (毎月5・15・25日発行)  
〒160-8484 新宿区歌舞伎町1-4-1 ☎(3209)1111  
ホームページ <http://www.city.shinjuku.lg.jp/>  
携帯電話版 <http://www.city.shinjuku.lg.jp/m/>



携帯電話用二次元コード

## 高齢者、介護保険、障害者、次世代(子ども・子育て)の 計画素案がまとまりました

- ★高齢者保健福祉計画・第6期介護保険事業計画
- ★障害者計画・第4期障害福祉計画
- ★第3期次世代育成支援計画、子ども・子育て支援事業計画

皆様のご意見をお寄せください

新宿区では、平成27年度～29年度(次世代育成支援計画、子ども・子育て支援事業計画は31年度まで)を計画期間として、左記の各計画を策定します。パブリック・コメント(意見公募)や地域説明会により、区民の皆さんのご意見を伺います。

各計画(素案)の概要は2面でお知らせしています。計画(素案)の全文は、高齢者福祉課・障害者福祉課・子ども家庭課・広聴担当課(本庁舎3階)・区政情報センター(本庁舎1階)・特別出張所・区立図書館等で閲覧できます。新宿区ホームページでもご覧いただけます。

### 地域説明会にご参加ください

地域に関係なく、どなたでも参加できます。当日直接、会場へおいでください。

高齢者保健福祉計画・第6期介護保険事業計画  
第3期次世代育成支援計画、子ども・子育て支援事業計画の説明会

日時	会場
11月17日(月)午後2時～4時	戸塚地域センター(高田馬場2-18-1) ★
19日(水)午後2時～4時	大久保地域センター(大久保2-12-7)
21日(金)午後7時～9時	柏木地域センター(北新宿2-3-7)
24日(休)午後2時～4時	落合第一地域センター(下落合4-6-7) ★
26日(水)午後7時～9時	四谷地域センター(内藤町87) ★
29日(土)午後2時～4時	牛込笹塚地域センター(笹塚町15)
12月1日(月)午後2時～4時	榎町地域センター(早稲田町85) ★
3日(水)午後7時～9時	落合第二地域センター(中落合4-17-13)
9日(火)午後7時～9時	若松地域センター(若松町12-6)
11日(木)午後2時～4時	角筈地域センター(西新宿4-33-7)

※全会場で託児があります。ご希望の方は、各3日前(土・日曜日、祝日等を除く)までに子ども家庭課管理係へご連絡ください。

★の会場は手話通訳があります。

障害者計画・第4期障害福祉計画の地域説明会

日時	会場
11月26日(水)午後1時～2時30分	区立障害者福祉センター(戸山1-22-2)
11月27日(木)午前10時～11時30分	第1分庁舎6階人材育成センター
11月28日(金)午後7時～8時30分	(歌舞伎町1-5-1)

※全会場で手話通訳、要約筆記があります。

※計画(素案)の概要版の点字版があります。

### 計画(素案)へのご意見をお寄せください

今後、いただいたご意見を参考に、計画の策定を進めます。ご意見には住所・氏名・年齢のほか、区内在勤・在学の方は勤務先・学校名を記入し、12月15日(月)までに郵送(必着)・ファックスまたはお持ちください(氏名等の個人情報は公開しません)。新宿区ホームページからも受け付けます。



#### 【ご意見の提出先・問合せ】

- ▶ 高齢者保健福祉計画・第6期介護保険事業計画…高齢者福祉課高齢者福祉企画係(本庁舎2階) ☎(5273)4591・FAX(5272)0352
- ▶ 障害者計画・第4期障害福祉計画…障害者福祉課福祉推進係(本庁舎2階) ☎(5273)4516・FAX(3209)3441
- ▶ 第3期次世代育成支援計画、子ども・子育て支援事業計画…子ども家庭課管理係(本庁舎2階) ☎(5273)4260・FAX(5273)3610

## 新宿区長選挙の結果

吉住健一氏が  
新区長に当選

11月9日に行った新宿区長選挙で、これから4年間の新宿区政を担う区長に吉住健一氏が選ばれました。11月25日(火)に初登庁します。

#### ●投票結果

選挙当日の有権者数は251,498人(男性124,850人、女性126,648人)、投票率は25.8%でした。

【問合せ】選挙管理委員会事務局(第1分庁舎3階) ☎(5273)3740へ。

## コラム 新宿まち・人・しごと

新宿区ホームページ「区長の部屋」で  
写真日誌も公開しています

私の区長としての任期は、今月23日をもちょうと満了となり、最後のコラムとなります。平成14年11月の区長就任以来、3期12年にわたり区民の皆さまにご協力をいただき、ともに歩んできたことを大変うれしく思っています。振り返ってみると、私の12年間は、江戸以来の歴史や伝統を持ち、かつ、時代の先端を走ってきた懐の深い愛すべきまち「新宿」に魅了され、新宿のプラスメッセージを多くの人々に届けることができよう、区民の皆さまとともに、地道に、力いっぱい区政運営に取り組んできたことに尽きます。

▼この間、新宿のまちに向き合い、私が大きく学んだことが2つあります。1つは、新宿のまちが持つ歴史や文化の豊かさや、その土地の記憶・遺伝子を活かしたまちづくりの大切さや、新宿のまちが持つ民力です。内藤新宿という宿場由来の交流と賑わい溢れる文化創造型の産業振興、観光振興や歌舞伎町ルネッサンス、そして、武蔵野台地の東端に位置する地形を活かした水辺や緑の再生などの取り組みは、こうした思いに支えられていました。▼2つ目は、町会や消防団、青少年育成委員会、商店街振興組合、事業者団体、民生委員、高齢者クラブ、NPO、ボランティアの皆さんなど、地域を支える方々の活動に十分な敬意を払うことの大切さです。こうした方々の活動に地域は大きく支えられていることを、私は今更ながら再認識し、い

つも励まされてきました。そしてまた、一人一人の区民がそうしたことへの想像力を持つとともに、画一的でなく、多様に誰かの役に立つことを心掛けて、思うことが大切と考えてきました。▼私は、1年365日、1日24時間、何か事があつた時にはしっかりと責任を持って対応しなければとの思いで区長の仕事を務めてきました。こうした思いで自己管理をし、危機管理にあたり、12年間仕事をできたのも、区民の皆さまとの信頼関係が基本にあつたからこそ感謝しています。新宿区の子どもの出生数が大きく増加したことや緑も確実に増えていること、区内の再開発も着実に進んでいることをうれしく思っています。今後、夏目漱石生誕150年にあたる平成29年2月の開館を目指して整備を進めている(仮称)「漱石山房」記念館が、漱石を発信する活気に溢れた記念館となり、私も利用者として皆さまにお会いできることを楽しみにしています。

▼多様性を力とするまち・新宿区は、大きな可能性を持っています。新たな区長の下、区民の皆さまのご協力により、2020年の東京オリンピック・パラリンピック開催をまちづくりの目前の目標として、区民の皆さまはもとより、国内外の来街者にも優しい、おもてなしのハード・ソフトのまちづくりが大きく進むものと期待しています。▼新宿区の限らない発展と、区民の皆さまのご健勝とご活躍を心よりお祈り申し上げます。皆さま、本当にありがとうございました。

新宿区長  
なかやま  
中山 弘子  
ひろこ



## ■ 高齢者保健福祉計画・第6期介護保険事業計画

団塊の世代すべてが75歳に達する平成37年(2025年)を見据えて、できる限り住み慣れた地域で暮らし続けられるまちづくりを目指します。新宿区の高齢者保健福祉施策と介護保険サービス体制整備の基本的な考え方や、実現するための取組を総合的に推進することを目的として策定します。

### 目標1 社会参加といきがいづくりを支援します

多様化した高齢者のライフスタイルやニーズに対応した社会参加・社会貢献・就労等の活動を支援します。

### 目標2 健康づくり・介護予防を進めます

体力づくりやかかりつけ医等への相談など、高齢者の自発的な取組を広め、できる限り介護を必要とせず過ごせるような支援を身近な地域で展開します。

### 目標3 いつまでも地域で暮らせる自立と安心のためのサービスを充実します

一人一人のニーズに応じた医療と介護の連携による切れ目のないサービスや、新宿区独自の支援サービスを地域で提供します。また、新宿区の特性にあった地域包括ケアシステムの実現を目指します。

### 目標4 尊厳ある暮らしを支援します

一人一人が個人として尊重され、地域で安心して生活できるよう支援します。

### 目標5 支え合いのしくみづくりを進めます

高齢者自身も「地域の担い手」として活躍するしくみづくりを進め、地域の関係機関との連携により、互いに支え合う地域社会の実現を目指します。

### 重点的取組

#### ★認知症高齢者への支援体制の充実

認知症への理解に関する普及啓発と、早期発見・早期診断や相談体制の充実を図ります。

#### ★地域における在宅療養支援体制の充実

在宅医療体制の強化や医療と介護の連携を推進します。

#### ★「地域の活力」を生かした高齢者を支えるしくみづくり

区と区民等が一体となって、高齢者の生活を支えるしくみづくりを進めます。

### ◆介護保険制度の改正

住み慣れた地域で暮らし続けられる地域包括ケアシステムの構築に向けた地域支援事業の充実や、費用負担の公平化を図ります。

#### 【主な改正項目】

▶ 予防給付(訪問介護・通所介護)を地域支援事業へ移行

▶ 一定以上所得者の利用者負担の見直し

#### ◆第6期の介護保険総給付費の見込み

地域包括ケアを推進するために必要なサービス量を見込み、総給付費を大まかに試算すると727億円程度になります。今後、介護報酬の改定や制度改正等の影響を踏まえて、介護保険料基準額を最終的に決定します。※「介護保険サービス 保険料負担と給付のしくみ」を3面でご案内しています。

【問合せ】高齢者福祉課高齢者福祉企画係 ☎(5273)4591・FAX(5272)0352へ。

## ■ 障害者計画

「障害者が尊厳を持って生活できる地域社会の実現」「バリアフリー社会の実現」「必要な時に必要な支援が得られる地域社会の実現」を基本理念とし、区の障害者に関する施策を総合的・計画的に推進します。障害者計画では、基本理念に基づいた個別目標の実現に向け、具体的に事業を推進していくための個別施策を設けています。また、積極的に取り組むべき施策として5つの重点的な取組(★)を掲げています。

### 基本目標3 地域社会におけるバリアフリーの促進

#### ①こころのバリアフリーの促進

【主な個別施策】障害理解教育の推進

#### ②福祉のまちづくりの推進

【主な個別施策】ユニバーサルデザインを基本としたまちづくりの促進★

### 基本目標1

#### 安心して地域生活を送れるための支援

#### ①個々のニーズに応じた福祉サービスの提供と充実

【主な個別施策】相談支援体制の構築★

#### ②地域生活への移行の推進

【主な個別施策】病院からの地域生活移行の支援★

#### ③障害者の権利を守り安全に生活できるための支援

【主な個別施策】権利擁護の推進

### 基本目標2

#### ライフステージに応じた成長と自立への支援

#### ①障害等の早期発見と成長・発達への支援

【主な個別施策】障害等のある子どもへの専門相談の推進★

#### ②多様な就労支援

【主な個別施策】就労支援の充実★

#### ③社会活動の支援

【主な個別施策】文化・スポーツ等への参加の促進

## ■ 第4期障害福祉計画

障害福祉サービス、地域生活支援事業、児童福祉法に基づく障害児通所支援のサービス提供に必要なサービス量を確保することを目的として策定します。

### 計画の成果目標

▶ 福祉施設の入所者の地域生活への移行

▶ 地域生活支援拠点の整備

▶ 障害者就労支援施設等から一般就労への移行

### 障害者・児への各福祉サービスの必要量の見込み

#### ●障害福祉サービス

全国で同じように提供される障害福祉サービスの必要量を見込みます。

#### ●地域生活支援事業

新宿区が独自に定める地域生活支援事業の必要量を見込みます。

#### ●障害児支援

児童に対する放課後等デイサービスなどの支援の必要量を見込みます。

【問合せ】障害者福祉課福祉推進係 ☎(5273)4516・FAX(3209)3441へ。



## ■ 第3期次世代育成支援計画

「子育てしやすいまち」を目指し、妊娠期から世帯形成期を対象に、総合的な次世代育成支援を実現していくことを目的として、次世代育成支援計画を策定します。

【問合せ】子ども家庭課管理係 ☎(5273)4260・FAX(5273)3610へ。

### 目標1 子どもの生きる力と豊かな心を育てます

子どもたちの権利を尊重し、自立して生きていくために必要な豊かな知性・感性、考える力、体力や生活力が育つよう、教育環境や育成環境を充実させます。

#### 【主な事業】

- 子ども家庭・若者サポートネットワーク
- 子ども読書活動の推進

### 目標2 健やかな子育てを応援します

妊娠、出産、子育て期の母親と家族を支援するサービスを充実させます。また、乳幼児期・学童期・思春期を通じ、心身ともに健やかな成長を促すための支援を充実させます。

#### 【主な事業】

- 母親・両親学級等の開催
- すくすく赤ちゃん訪問
- 親と子の相談室

### 目標3 きめこまやかなサービスですべての子育て家庭をサポートします

多様な子育てニーズに対応できるさまざまなサービスを充実させます。また、子ども・子育て支援事業計画(右記)に基づき、保育園の待機児童解消対策などを推進します。

#### 【主な事業】

- 私立認可保育所等の整備
- 特別保育サービスの充実

### 目標4 安心できる子育て環境をつくります

子育てを社会全体で支える環境づくりを進め、子育てしやすいまちの実現を目指します。

#### 【主な事業】

- 家庭・地域の教育力との連携(子育てメッセ)
- 区有施設における子育てバリアフリーの推進

### 目標5 社会の一員として自分らしく生きられる環境づくりを推進します

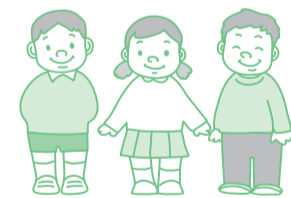
ワーク・ライフ・バランス(仕事と生活の調和)の取り組みを進めるとともに、若者の就業促進や自立支援などの若者支援施策を総合的に推進します。

#### 【主な事業】

- ワーク・ライフ・バランスの意識啓発
- 障害者・高齢者・若年非就業者等への総合的な就労支援

## 子ども・子育て支援事業計画

27年4月施行の「子ども・子育て支援新制度」に向けて、幼児期の学校教育・保育、地域での子ども・子育て支援事業を総合的・計画的に行うことを目的として策定します。この計画は、対象が次世代育成支援計画に含まれることから、次世代育成支援計画の一部として策定します。



### 子ども・子育て支援事業計画における量の見込みと確保方策

子ども・子育て支援事業計画では、保育園・子ども園・幼稚園等の施設定員や、子ども・子育て支援事業に関する年度ごとの「量の見込み」と「確保方策(保育園等の定員内訳や実施時期)」を定

めます。計画期間内(平成27年度~31年度)は、事業計画に基づき計画的な整備を行い、就学前の子どものための施設や、子育て支援サービスの充実を図ります。



より良い景観を  
目指して

景観まちづくり計画  
景観形成ガイドラインを改定

区では、まちの記憶を生かした「美しい新宿」をつくることを目指して、景観法に基づく「新宿区景観まちづくり計画」を平成21年4月に施行しました。

今回、まちの景観において重要な要素である「屋外広告物」に関する方針等を新たに設け、建築物と同様に良好な景観形成に取り組んでいくため、計画の一部改定(素案)をまとめました。

また、地域特性に応じた景観の形成を推進するための指針として定めた「新宿区景観形成ガイドライン」についても、主に屋外広告物等に関する内容を盛り込んだ改定(素案)をまとめました。

素案は景観と地区計画課・広聴担当課(本庁舎3階)・区政情報センター(本庁舎1階)・特別出張所・区立図書館で閲覧できます。新宿区ホームページでもご覧いただけます。

景観まちづくり計画等の地域説明会

Table with 2 columns: 日時, 会場. Lists dates and venues for landscape planning seminars.

改定(素案)への  
ご意見をお寄せください

説明会にご参加ください

皆さんの保険料で  
支えられています

介護保険サービス  
保険料負担と給付のしくみ

介護保険は、本人や家族が抱える介護の不安や負担を社会全体で支え合う制度として、平成12年4月に始まりました。

40歳以上の皆さんが加入者(被保険者)となって保険料を支払い、介護が必要と認定されたときに費用の一部を負担して介護保険サービスが利用できる制度です。

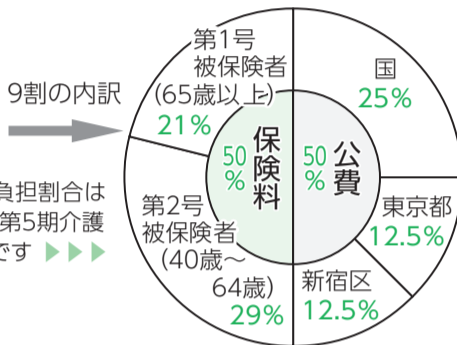
【問合せ】介護保険課推進係(本庁舎2階) ☎(5273)4212・☎(3209)6010へ。

介護保険サービスに掛かる費用

原則として、利用者本人がサービスに掛かる費用の1割を負担します(下図参照)。残りの9割のうち、半分を被保険者である皆さんからの保険料で、半分を公費(国・都・区)で負担しています。

Table showing cost breakdown: サービスに掛かる費用, 1割 利用者負担, 9割 (2分の1 保険料, 2分の1 公費).

新宿区の高齢者人口の現状 (平成26年10月1日現在) 65歳以上の人口 6万5,214人 高齢化率 19.9% 要介護等認定者数 1万2,644人 要介護認定率 19.1%



第1号被保険者と第2号被保険者の保険料の負担割合は人口比率によって異なります。右のグラフは、第5期介護保険事業計画期間(平成24~26年度)の比率です

介護保険サービスの給付状況

平成25年度決算に基づく実績をお知らせします。

Table with 4 columns: サービスの区分(主なサービス), 26年3月の利用者数, 年間給付額 ※費用の9割分, 利用者1人当たりの年間給付額.

推進シンポジウム

多様な生き方・働き方を成長戦略として生かす

区民生活の向上を推進する

若者企業見学会

若者企業見学会

働くことに一歩踏み出すためのヒントに

基礎から学ぶ寄せ植え講座

リサイクル講座

基礎から学ぶ寄せ植え講座

リサイクル講座

堆肥づくり

新築みどりのカーテンプロジェクト

堆肥づくり

新築みどりのカーテンプロジェクト

新築みどりのカーテンプロジェクト

新築みどりのカーテンプロジェクト



はがき・ファックスの記載例

①講座・催し名 ②〒・住所 ③氏名(ふりがな) ④電話番号

犯罪被害者相談所を開設

犯罪や交通事故の被害に遭われた方、家族の悩みを伺います。

手作りこんにやく教室

【日時】12月5日(金)午前10時~午後0時30分

障害者福祉施設共同バザール 障害者作品展

【日時】12月11日(木)午前10時30分~午後8時(販売は午後7時まで)、12日(金)午前10時30分~午後5時





福祉

認知症の個別相談

●認知症の忘れ相談

【日時・会場】▼①11月25日(火)：落合保健センター(下落合4-6-17)▼②12月16日(火)：戸塚高齢者総合相談センター(高田馬場1-17-20、区社会福祉協議会1階、いずれも午後2時30分～4時30分)

【対象】区内在住で「最近もの忘れが多い」と心配のある方、各回4名

【相談医】東京医科大学病院高齢診療科医師

【申込み】電話で①は落合第一高齢者総合相談センター☎(3953)4080 ②は戸塚高齢者総合相談センター☎(3200)3203

3143へ。先着順。

●認知症介護者相談

【日時】12月1日(月)午後2時～4時

【会場】区役所第1分庁舎2階区民相談室

【対象】認知症の方の介護者等で心や体に悩みを抱えている方、3名

【相談医】西新宿コンシェルシアクリニク 精神科医師

【申込み】電話で高齢者福祉課高齢者相談係(本庁舎2階)☎(273)4593へ。先着順。

【会場】四谷地域センター(内藤町87)

【対象】区内在住・在勤の方30名程度

【持ち物】上履き、飲み物、動きやすい服装をお願いいたします。

【申込み】電話で高齢者福祉課高齢者事業係(本庁舎2階)☎(273)4568へ。先着順。

……(以下共通)……

【会場】新宿リサイクル活動センター(高田馬場4-10-1)

【講師】相談員 栗田明子(不登校支援のチャンス)代表

【申込み】電話で11月28日(金)までに区勤労者・仕事支援センター若年者就労支援室「あんだんて」☎(3200)3329(水・日曜日・祝日等を除く)午後1時～5時へ。ホームページ(http://audante-shinjuku.net/)から申し込みめます。①は30名。②は3名。先着順。

き続き公務扶助料や遺族年金等を受給している戦没者の妻

【請求期限】平成28年6月13日

【問合せ】地域福祉課福祉計画係(本庁舎2階)☎(5273)4228へ。

【内容】講演(こうすれば、叱らなくても子どもは伸びる)その具体的な方法とは(「親野智可」教育評論家)

【会場】申込み:当日直接 四谷小学校体育館(四谷2-16)へ。

【主催】問合せ 四谷小学校PTA・河石☎(090)47511617へ。

0・8484歌舞伎町1-15-1、第1分庁舎4階)☎(5273)3098(郵送(必着)またはお持ちください。募集案内は係で配布いたします。新宿区ホームページでもご案内しています。

お話を・工作会

【日時】12月6日(土)午後2時～3時

【会場】北新宿生涯学習館(北新宿3-20)

【対象】小学1～4年生、20名

【内容】クリスマスに関連した絵本の紹介と読み聞かせ、クリスマスリースの工作

【申込み】事前に電話または直接、北新宿図書館(北新宿3-1-2)☎(336)4755へ。先着順。

委託事業者選定 公開プレゼンテーション

27年4月から委託する富久小学校内の学童クラブ、放課後子どもひろばの運営について、1次審査を通過した事業者のプレゼンテーションを実施します。

【日時】11月24日(休)午後2時30分～3時20分(午後2時15分開場)

【会場】申込み(傍聴を希望する方は当日直接)子ども総合センター(新宿7-13-29、新宿ここから広場内)へ。託児あり。

【問合せ】子ども総合センター児童運営係☎(5273)4544へ。

募 集

【対象】次のすべてに該当する方(15名程度)▼27年4月に高等学校・高等専門学校へ入学する者中、中等教育学校(後期課程)に進学する者▼26年4月1日以前から区内在住▼成績優秀で人物が奨学生としてふさわしく、修学に堪え得る良好な健康状態が継続する見込みがある

【支給額】1人12万円……以下共通

【申込み】12月5日(金)までに、区立中学生は在学中の中学校へ。私立中学生・高校生は教育調整課管理係(本庁舎4階)☎(5273)3070へ。

学校栄養士

【対象】区籍を問わず、栄養士の資格をお持ちの方(27年3月31日まで)に取得見込みの方を含む、若干名

【採用予定日】27年4月1日

【勤務日時】原則として月・金曜日午前8時15分～午後3時30分

【勤務場所】区立小・中学校

【勤務内容】学校給食の栄養・衛生管理、献立作成ほか

【報酬】月額22万7千円程度。交通費は実費支給(限度額あり)。社会保険等にも加入

【選考】▼1次：論文(課題は募集案内に掲載)▼2次：1次合格者に27年1月中旬に面接

【申込み】所定の申込書と論文を、12月5日(金)までに学校運営課保健給食・幼稚園係〒1627へ。

都市計画審議会

【日時】12月1日(月)午前10時から24日(休)は休館します。

【問合せ】同館☎高田馬場1-4-17)☎(200)5088へ。

【問合せ】子ども総合センター児童運営係☎(5273)4544へ。

審議会

【日時】12月1日(月)午前10時から24日(休)は休館します。

【問合せ】同館☎高田馬場1-4-17)☎(200)5088へ。

【問合せ】子ども総合センター児童運営係☎(5273)4544へ。

都市計画審議会

【日時】12月1日(月)午前10時から24日(休)は休館します。

【問合せ】同館☎高田馬場1-4-17)☎(200)5088へ。

【問合せ】子ども総合センター児童運営係☎(5273)4544へ。

審議会

【日時】12月1日(月)午前10時から24日(休)は休館します。

【問合せ】同館☎高田馬場1-4-17)☎(200)5088へ。

【問合せ】子ども総合センター児童運営係☎(5273)4544へ。

審議会

【日時】12月1日(月)午前10時から24日(休)は休館します。

【問合せ】同館☎高田馬場1-4-17)☎(200)5088へ。

【問合せ】子ども総合センター児童運営係☎(5273)4544へ。

審議会

【日時】12月1日(月)午前10時から24日(休)は休館します。

【問合せ】同館☎高田馬場1-4-17)☎(200)5088へ。

【問合せ】子ども総合センター児童運営係☎(5273)4544へ。

審議会

【日時】12月1日(月)午前10時から24日(休)は休館します。

【問合せ】同館☎高田馬場1-4-17)☎(200)5088へ。

【問合せ】子ども総合センター児童運営係☎(5273)4544へ。

審議会

【日時】12月1日(月)午前10時から24日(休)は休館します。

【問合せ】同館☎高田馬場1-4-17)☎(200)5088へ。

【問合せ】子ども総合センター児童運営係☎(5273)4544へ。

審議会

【日時】12月1日(月)午前10時から24日(休)は休館します。

【問合せ】同館☎高田馬場1-4-17)☎(200)5088へ。

【問合せ】子ども総合センター児童運営係☎(5273)4544へ。

審議会

【日時】12月1日(月)午前10時から24日(休)は休館します。

【問合せ】同館☎高田馬場1-4-17)☎(200)5088へ。

【問合せ】子ども総合センター児童運営係☎(5273)4544へ。

審議会

【日時】12月1日(月)午前10時から24日(休)は休館します。

【問合せ】同館☎高田馬場1-4-17)☎(200)5088へ。

【問合せ】子ども総合センター児童運営係☎(5273)4544へ。

審議会

【日時】12月1日(月)午前10時から24日(休)は休館します。

【問合せ】同館☎高田馬場1-4-17)☎(200)5088へ。

【問合せ】子ども総合センター児童運営係☎(5273)4544へ。

審議会

【日時】12月1日(月)午前10時から24日(休)は休館します。

【問合せ】同館☎高田馬場1-4-17)☎(200)5088へ。

【問合せ】子ども総合センター児童運営係☎(5273)4544へ。

審議会

【日時】12月1日(月)午前10時から24日(休)は休館します。

【問合せ】同館☎高田馬場1-4-17)☎(200)5088へ。

【問合せ】子ども総合センター児童運営係☎(5273)4544へ。

審議会

【日時】12月1日(月)午前10時から24日(休)は休館します。

【問合せ】同館☎高田馬場1-4-17)☎(200)5088へ。

【問合せ】子ども総合センター児童運営係☎(5273)4544へ。

審議会

【日時】12月1日(月)午前10時から24日(休)は休館します。

【問合せ】同館☎高田馬場1-4-17)☎(200)5088へ。

【問合せ】子ども総合センター児童運営係☎(5273)4544へ。

審議会

【日時】12月1日(月)午前10時から24日(休)は休館します。

【問合せ】同館☎高田馬場1-4-17)☎(200)5088へ。

【問合せ】子ども総合センター児童運営係☎(5273)4544へ。

審議会

【日時】12月1日(月)午前10時から24日(休)は休館します。

【問合せ】同館☎高田馬場1-4-17)☎(200)5088へ。

【問合せ】子ども総合センター児童運営係☎(5273)4544へ。

審議会

【日時】12月1日(月)午前10時から24日(休)は休館します。

【問合せ】同館☎高田馬場1-4-17)☎(200)5088へ。

【問合せ】子ども総合センター児童運営係☎(5273)4544へ。

審議会

【日時】12月1日(月)午前10時から24日(休)は休館します。

【問合せ】同館☎高田馬場1-4-17)☎(200)5088へ。

【問合せ】子ども総合センター児童運営係☎(5273)4544へ。

審議会

【日時】12月1日(月)午前10時から24日(休)は休館します。

【問合せ】同館☎高田馬場1-4-17)☎(200)5088へ。

【問合せ】子ども総合センター児童運営係☎(5273)4544へ。

審議会

【日時】12月1日(月)午前10時から24日(休)は休館します。

【問合せ】同館☎高田馬場1-4-17)☎(200)5088へ。

【問合せ】子ども総合センター児童運営係☎(5273)4544へ。

審議会

【日時】12月1日(月)午前10時から24日(休)は休館します。

【問合せ】同館☎高田馬場1-4-17)☎(200)5088へ。

【問合せ】子ども総合センター児童運営係☎(5273)4544へ。

審議会

【日時】12月1日(月)午前10時から24日(休)は休館します。

【問合せ】同館☎高田馬場1-4-17)☎(200)5088へ。

【問合せ】子ども総合センター児童運営係☎(5273)4544へ。

審議会

【日時】12月1日(月)午前10時から24日(休)は休館します。

【問合せ】同館☎高田馬場1-4-17)☎(200)5088へ。

【問合せ】子ども総合センター児童運営係☎(5273)4544へ。

審議会

【日時】12月1日(月)午前10時から24日(休)は休館します。

【問合せ】同館☎高田馬場1-4-17)☎(200)5088へ。

【問合せ】子ども総合センター児童運営係☎(5273)4544へ。

審議会

【日時】12月1日(月)午前10時から24日(休)は休館します。

【問合せ】同館☎高田馬場1-4-17)☎(200)5088へ。

【問合せ】子ども総合センター児童運営係☎(5273)4544へ。

審議会

【日時】12月1日(月)午前10時から24日(休)は休館します。

【問合せ】同館☎高田馬場1-4-17)☎(200)5088へ。

【問合せ】子ども総合センター児童運営係☎(5273)4544へ。

審議会

【日時】12月1日(月)午前10時から24日(休)は休館します。

【問合せ】同館☎高田馬場1-4-17)☎(200)5088へ。

【問合せ】子ども総合センター児童運営係☎(5273)4544へ。

審議会

【日時】12月1日(月)午前10時から24日(休)は休館します。

【問合せ】同館☎高田馬場1-4-17)☎(200)5088へ。

【問合せ】子ども総合センター児童運営係☎(5273)4544へ。

審議会

【日時】12月1日(月)午前10時から24日(休)は休館します。

【問合せ】同館☎高田馬場1-4-17)☎(200)5088へ。

【問合せ】子ども総合センター児童運営係☎(5273)4544へ。

審議会

【日時】12月1日(月)午前10時から24日(休)は休館します。

【問合せ】同館☎高田馬場1-4-17)☎(200)5088へ。

【問合せ】子ども総合センター児童運営係☎(5273)4544へ。

審議会

【日時】12月1日(月)午前10時から24日(休)は休館します。

【問合せ】同館☎高田馬場1-4-17)☎(200)5088へ。

【問合せ】子ども総合センター児童運営係☎(5273)4544へ。

審議会

【日時】12月1日(月)午前10時から24日(休)は休館します。

【問合せ】同館☎高田馬場1-4-17)☎(200)5088へ。

【問合せ】子ども総合センター児童運営係☎(5273)4544へ。

審議会

【日時】12月1日(月)午前10時から24日(休)は休館します。

【問合せ】同館☎高田馬場1-4-17)☎(200)5088へ。

【問合せ】子ども総合センター児童運営係☎(5273)4544へ。

審議会

【日時】12月1日(月)午前10時から24日(休)は休館します。

【問合せ】同館☎高田馬場1-4-17)☎(200)5088へ。

【問合せ】子ども総合センター児童運営係☎(5273)4544へ。

審議会

【日時】12月1日(月)午前10時から24日(休)は休館します。

【問合せ】同館☎高田馬場1-4-17)☎(200)5088へ。

【問合せ】子ども総合センター児童運営係☎(5273)4544へ。

審議会

【日時】12月1日(月)午前10時から24日(休)は休館します。

【問合せ】同館☎高田馬場1-4-17)☎(200)5088へ。

【問合せ】子ども総合センター児童運営係☎(5273)4544へ。

審議会

【日時】12月1日(月)午前10時から24日(休)は休館します。

【問合せ】同館☎高田馬場1-4-17)☎(200)5088へ。

【問合せ】子ども総合センター児童運営係☎(5273)4544へ。

審議会

【日時】12月1日(月)午前10時から24日(休)は休館します。

【問合せ】同館☎高田馬場1-4-17)☎(200)5088へ。

【問合せ】子ども総合センター児童運営係☎(5273)4544へ。

審議会

【日時】12月1日(月)午前10時から24日(休)は休館します。

【問合せ】同館☎高田馬場1-4-17)☎(200)5088へ。

【問合せ】子ども総合センター児童運営係☎(5273)4544へ。

審議会

【日時】12月1日(月)午前10時から24日(休)は休館します。

【問合せ】同館☎高田馬場1-4-17)☎(200)5088へ。

【問合せ】子ども総合センター児童運営係☎(5273)4544へ。

審議会

【日時】12月1日(月)午前10時から24日(休)は休館します。

【問合せ】同館☎高田馬場1-4-17)☎(200)5088へ。

【問合せ】子ども総合センター児童運営係☎(5273)4544へ。

審議会

【日時】12月1日(月)午前10時から24日(休)は休館します。

【問合せ】同館☎高田馬場1-4-17)☎(200)5088へ。

【問合せ】子ども総合センター児童運営係☎(5273)4544へ。

審議会

【日時】12月1日(月)午前10時から24日(休)は休館します。

【問合せ】同館☎高田馬場1-4-17)☎(200)5088へ。

【問合せ】子ども総合センター児童運営係☎(5273)4544へ。

審議会

【日時】12月1日(月)午前10時から24日(休)は休館します。

【問合せ】同館☎高田馬場1-4-17)☎(200)5088へ。

【問合せ】子ども総合センター児童運営係☎(5273)4544へ。

審議会

【日時】12月1日(月)午前10時から24日(休)は休館します。

【問合せ】同館☎高田馬場1-4-17)☎(200)5088へ。

【問合せ】子ども総合センター児童運営係☎(5273)4544へ。

審議会

【日時】12月1日(月)午前10時から24日(休)は休館します。

【問合せ】同館☎高田馬場1-4-17)☎(200)5088へ。

【問合せ】子ども総合センター児童運営係☎(5273)4544へ。

審議会

【日時】12月1日(月)午前10時から24日(休)は休館します。

【問合せ】同館☎高田馬場1-4-17)☎(200)5088へ。

【問合せ】子ども総合センター児童運営係☎(5273)4544へ。

審議会

【日時】12月1日(月)午前10時から24日(休)は休館します。

【問合せ】同館☎高田馬場1-4-17)☎(200)5088へ。

【問合せ】子ども総合センター児童運営係☎(5273)4544へ。

審議会

【日時】12月1日(月)午前10時から24日(休)は休館します。

【問合せ】同館☎高田馬場1-4-17)☎(200)5088へ。

【問合せ】子ども総合センター児童運営係☎(5273)4544へ。

審議会

【日時】12月1日(月)午前10時から24日(休)は休館します。

【問合せ】同館☎高田馬場1-4-17)☎(200)5088へ。

【問合せ】子ども総合センター児童運営係☎(5273)4544へ。

審議会

【日時】12月1日(月)午前10時から24日(休)は休館します。

【問合せ】同館☎高田馬場1-4-17)☎(200)5088へ。

【問合せ】子ども総合センター児童運営係☎(5273)4544へ。

審議会

【日時】12月1日(月)午前10時から24日(休)は休館します。

【問合せ】同館☎高田馬場1-4-17)☎(200)5088へ。

【問合せ】子ども総合センター児童運営係☎(5273)4544へ。

審議会

【日時】12月1日(月)午前10時から24日(休)は休館します。

【問合せ】同館☎高田馬場1-4-17)☎(200)5088へ。

【問合せ】子ども総合センター児童運営係☎(5273)4544へ。

審議会

【日時】12月1日(月)午前10時から24日(休)は休館します。

【問合せ】同館☎高田馬場1-4-17)☎(200)5088へ。

【問合せ】子ども総合センター児童運営係☎(5273)4544へ。

審議会

【日時】12月1日(月)午前10時から24日(休)は休館します。

【問合せ】同館☎高田馬場1-4-17)☎(200)5088へ。

【問合せ】子ども総合センター児童運営係☎(5273)4544へ。

審議会

【日時】12月1日(月)午前10時から24日(休)は休館します。

【問合せ】同館☎高田馬場1-4-17)☎(200)5088へ。

【問合せ】子ども総合センター児童運営係☎(5273)4544へ。

審議会

【日時】12月1日(月)午前10時から24日(休)は休館します。

【問合せ】同館☎高田馬場1-4-17)☎(200)5088へ。

【問合せ】子ども総合センター児童運営係☎(5273)4544へ。

審議会

【日時】12月1日(月)午前10時から24日(休)は休館します。

【問合せ】同館☎高田馬場1-4-17)☎(200)5088へ。

【問合せ】子ども総合センター児童運営係☎(5273)4544へ。

審議会

【日時】12月1日(月)午前10時から24日(休)は休館します。

【問合せ】同館☎高田馬場1-4-17)☎(200)5088へ。

【問合せ】子ども総合センター児童運営係☎(5273)4544へ。





西新宿シニア活動館の催し

②③⑥は区内在住の50歳以上が対象です。

①秋の憩いの音楽会

【日時・定員】11月23日(祝)午後1時30分～3時(80名)

【内容】新宿区吹奏楽団の演奏ほか

②安心生活講座「成年後見制度」

【日時・定員】12月11日(木)午後2時～3時30分(30名)

③大人の食育講座

④かたんたんタブレット講座

【日時・定員】12月14日(日)午前10時30分～12時・午後1時30分～3時(各14名)

⑤年越しそば打ち教室

【日時・定員】12月12日(金)午前9時30分～午後2時(12名)

⑥正月のアレンジメント

【日時・定員】12月16日(火)午前10時～12時(15名)

【内容】切り花とこけ玉で制作

【費用】千円(材料費)

【会場・申込み】①は当日直接、②③④⑤は事前電話または直接、⑥は事前電話または直接、西新宿シニア活動館(西新宿4-8-35) ☎(3377)9380へ。①②は先着順。③④⑤は応募者多数の場合抽選。①④は無料。

新宿ファッションフィールド

2014

【日時】11月23日(祝)午後2時～4時30分

【会場】四谷区民ホール(内藤町87)

【内容】ファッションショー、蚤のみの市、トークセッションほか

【問合せ】新宿文化センター ☎(350)1141へ。

新宿中央公園 自然観察会

【日時】11月25日(火)午前10時に同園管理事務所(西新宿2-11-1)前集合、正午まで(雨天中止)

いきいきウォーク新宿

●若松地区

【日時】11月26日(水)午前9時10分～9時30分

【内容】歩き方教室と約4kmのウォーキング(初級者向け)

【持ち物】飲料水、帽子、タオル、雨具。運動靴と動きやすい服装で手が自由になるようにしてください。

【共催】NPO法人新宿区ウォーキング協会

【申込み】当日直接、集合場所へ。

【問合せ】健康推進課健康事業係(第2分庁舎) ☎(5273)3047へ。

本の修理講座

●身近な材料で簡単に修理

【日時】11月26日(水)午後1時～3時

【会場・申込み】事前に電話または直接、中央図書館(大久保3-1-1、旧戸山中学校) ☎(3364)1421へ。先着20名。

秋を探そう新宿中央公園

【日時】11月28日(金)午前11時～午後2時

【内容】公園の散策とミニコンサート、小枝や落ち葉で工作ほか

【主催】角筈地区協議会地域交流分科会

【問合せ】同協議会事務局(角筈特別出張所内) ☎(3377)4381へ。

※雨天時は、ミニコンサートのみ新宿パークタワー1階アトリウム(西新宿3-7-1)で実施します。

角筈地域センターまつり

「わいわい広場」

【日時】12月7日(日)午前10時～午後3時30分

【内容】植木市、紙芝居、模擬店、同センター登録団体の発表会

●ジャズミニコンサート同時開催

【時間】午後1時から(入場券を午前11時から同センター3階ホール前で配布)

【出演】デューク・グリーン・サウンド

【会場・問合せ】角筈地域センター(西新宿4-33-7) ☎(3377)1373へ。

中町寄席

【日時】12月7日(日)午後2時～3時30分

【会場】中町地域交流館(中町25)

【出演】入船亭扇治

【申込み】事前に電話または直接、中町図書館(中町25) ☎(3267)3121へ。先着40名。

手作り和菓子とお抹茶体験講座

生菓子を作り、抹茶と楽しみます。

【日時】12月8日(月)午前10時～12時

【講師】飯田修一郎(和菓子屋・青柳三代目)、原研彩恵(花鳥風月代表)

【費用】千円(材料費等)

【会場・申込み】電話で11月24日(休)までに戸塚地域センター(高田馬場2-18-1) ☎(3209)8001へ。定員16名。応募者多数の場合抽選。

講演会「カチューシャの唄百年」

●島村抱月と松井須磨子の仕事

【日時】12月8日(月)午後2時～3時30分

【内容】芸術座の設立と2人の業績(講師は岩町功・島根県浜田市教育文化振興事業団副理事長)

【会場・申込み】電話で戸山シニア活動館(戸山2-27-2) ☎(3204)2422へ。先着50名。

調べもの応援講座

●文学に関する情報の調べ方

【日時】12月14日(日)午前10時～12時

【対象】高校生以上で簡単なパソコン操作ができる方、8名

【会場・申込み】11月22日(土)までに電話または直接、四谷図書館(内藤町87) ☎(3341)0095へ。応募者多数の場合は抽選。

表1 コース型(1月～3月)プログラム【15歳以上が対象】

Table with 4 columns: プログラム, コース(曜日・時間), プログラム, コース(曜日・時間). Lists various fitness and health programs.

表2 コース型(1月～3月)プログラム【就学前のお子さんと母親・保護者が対象】

Table with 4 columns: プログラム・対象, コース(曜日・時間), プログラム・対象, コース(曜日・時間). Lists programs for children and parents.

表3 コース型(年間登録制)プログラム【小学生までが対象】

Table with 4 columns: プログラム・対象, コース(曜日・時間), プログラム・対象, コース(曜日・時間). Lists programs for elementary school children.

※1人2コースまで申し込みます(表2の★は重複申し込みできません)。

※前回「10月～12月」の抽選で連続3回落選となり、今回優先的に参加できる方も、申し込みが必要です。はがき表面の右上に「優先」と朱書きしてください(キャンセル待ちから繰り上がった方と区外にお住まいの方を除く)。

※定員を超えたコースは、区内在住の方を優先して抽選します。結果は12月10日(水)ころ、はがきでお知らせします。定員に満たなかったコースは、12月1日(月)から申し込みを受け付けます。先着順。

◆フリー型プログラム

【日時・対象・内容】下表のとおり

◆トレーニング室

【日時】▶月～土曜日…午前9時～午後8時45分、▶日曜日・祝日等…午前9時～午後5時45分

【内容】エアロバイク(自転車)・筋力トレーニングマシン・ランニングマシン・乗馬運動等を指導

●フリー型プログラム・トレーニング室共通予約は不要です。

【費用】400円。当日、元気館でお支払いください。フリー型プログラムとトレーニング室を併用しても400円。コース型プログラム参加者は、コース参加日は無料、その他の日は400円

元気館

27年1月～3月のプログラム

〒169-0052戸山3-18-1 ☎(3202)6291

◆コース型プログラム

【日時・対象・内容】右表1～3のとおり
※回数はコースによって異なります。
※状況により、プログラムを変更する場合があります。
※年齢制限のあるプログラムは、プログラム開始日にその年齢に達している方が対象です。
※妊娠中の方、医師から運動を禁止されている方は参加できません。
※ベビーマッサージ・産後体操に参加する方は、無料で託児を利用できます。
【費用】400円×プログラム開催回数(3か月分をまとめて支払い)
【申込み】▶来館の場合…1コースにつきはがきを1枚お持ちください。
▶郵送の場合…往復はがき(1コースにつき1枚)に3面記載例のほか年齢・生年月日、希望のプログラム名・コース(曜日・時間)、就学前のお子さんが参加するプログラムは保護者氏名、表2の「産後体操」を希望する方は出産した日を記入し、11月30日(必着)までに元気館へ。

フリー型プログラム【15歳以上が対象】

Table with 4 columns: プログラム, コース(曜日・時間), プログラム, コース(曜日・時間). Lists various fitness programs.





区民医療公開講座

●摂食・嚥下を学ぶ→口から食べる幸せをいつまでも

【日時】12月6日(出)午後2時～4時(午後1時30分開場)

【テーマ・講師】「唾液と嚥下」(安藤智博・東京女子医科大学病院歯科口腔外科教授)、「嚥下障害」(小川恭生・東京医科大学病院耳鼻咽喉科准教授)

「いつまでも元気に口から食べるために」(藤谷順子・国立国際医療研究センター病院リハビリテーション科長)

【共催】新宿区医師会

【会場】申込み当日直接、教育センター(大久保3-1-1)2、新宿コズミックセンター15階)へ。先着130名。

【問合せ】新宿区医師会 ☎(3208)2301、健康推進課健康企画係(第2分庁舎分館1階) ☎(5273)3024へ。

家族に作るクリスマス料理

●お料理ビギナーパパ集合!

【日時】12月6日(出)午後2時～4時

【対象】区内在住の男性、16名

【会場】申込み電話で東新宿保健センター(新宿7-26-4) ☎(3200)1026へ。先着順。

女性のための健康セミナー

●癒やし効果のあるフレイアート(粘土創作)セラピー

【日時】12月12日(出)午後2時～4時

【会場】四谷保健センター(三栄町25)

【対象】区内在住・在勤・在学の女性、25名

【内容】粘土で正月飾りの制作

【申込み】電話で女性の健康支援センター(四谷保健センター内) ☎(3351)5161へ。先着順。

※同セミナー(体験型)に初めて参加する方を優先します。

食品衛生カレンダー 2015を配布します

11月17日(月)から特別出張所・保健センター・衛生課で配布します。家庭での食中毒の予防法や、食品の衛生的な取り扱いについて掲載しています。

【問合せ】衛生課食品保健係(第2分庁舎3階) ☎(5273)3827へ。



新宿レクリエーションまつり

【日時】11月23日(祝)午前10時～午後4時

【内容】▼スポーツコーナー(体力チェック・グラウンドゴルフ・スポーツチャンバラ)、▼体験コーナー(ショートテニス・太極拳・似顔絵・折り紙・クラフト)ほか

【後援】新宿区

【会場】申込み当日直接、新宿コズミックセンター(大久保3-1-1)2へ。先着400名。上履きをお持ちください。

3B体操

●乳幼児向け

3種類の用具(ボール・ペル・ペルター)を使うリズム体操です。

【日時】11月28日(金)午前10時～11時30分

【会場】落合第一地域センター(下落合4-6-7)

【対象】3歳までのお子さんと保護者、25組50名

【後援】新宿区

【主催】申込みはがきかファックス(3面記載例のほかお子さんの氏名・年齢を記入)で3B体操新宿・三井洋子(〒161-0032中落合3-4-6) ☎(5273)90(7225)2332・☎(5982)6510へ。先着順。

982)6510へ。先着順。

者による喫茶コーナー。品物の寄付を受け付け中。
●新市区手をつなぐ親の会・内藤 ☎090(3876)6723
●経営者モーニングセミナー 11月16日(日)・23日(祝)・30日(日)午前7時～8時、京王プラザホテル(西新宿2)で。自分の生き方や会社のあり方がテーマの講座と朝食会。
●講座は無料。朝食会は1,500円。
●当日直接、会場へ。先着70名。
●新市区倫理法人会・対馬 ☎080(5196)8401
●英語多読体験会 11月25日(火)午前10時～12時、29日(土)午後1時30分～3時30分、27年1月24日(土)午後1時30分～3時30分、新宿NPO協働推進センターで。絵本から野菜等の販売、知的障害

区民のひろば
●費用・申込み・問い合わせ
掲載行事は区の主催ではありません。
【問合せ】区政情報課広報係(本庁舎3階) ☎(5273)4064へ。
★催し・講座★
●お座敷芸を楽しむ会 11月19日(水)午後3時～4時30分、神楽坂2丁目。三味線の弾ける方対象。
●電話で11月16日(日)まで。先着5名。
●神楽坂・お座敷芸を楽しむ会・佐野 ☎(3203)6342
●チャリティーバザー 11月30日(日)午前10時～午後2時、区立障害者福祉センターで。衣料品・日用品・野菜等の販売、知的障害

12月1日は世界エイズデー
HIV(エイズ)感染者、患者数は毎年増加していますが、早期の治療で普段と同じ生活を送る方が増えています。12月はエイズ予防月間です。早期発見のために、検査を受けましょう。
★区のHIV・性感感染症検査
匿名・無料・予約制です。
【日時】原則として月2回木曜日午後1時30分～3時(11月は20日、12月は18日)
【会場】新宿都税事務所(西新宿7-5-8、旧西新宿保健センター)
【検査内容】HIV・クラミジア・梅毒
【申込み】電話で希望日の1か月前から保健予防課予約係(第2分庁舎分館1階) ☎(5273)3859へ。各日先着40名。
※外国語での検査は予約不要。外国語カウンセラーが対応します。
日曜日午後1時～4時(30分)へ。

Table with columns: 相談名, 実施日, 実施時間, 相談場所, 問合せ. Includes sections for 福祉, 子ども・教育, 住宅・建築, and 法律.



# 平成27年6月 下落合駅前特別養護老人ホーム ショートステイ等の複合施設を開設

## 12月1日から特別養護老人ホーム(仮称)もみの樹園の 入所申し込みを受け付けます

下落合駅前の国有地を活用し、特別養護老人ホーム、ショートステイ等の介護サービスを提供する複合施設を平成27年6月に開設します。

12月1日(月)から受け付けを開始する特別養護老人ホームの申し込み方法等をお知らせします。

【所在地】上落合1-17  
(西武新宿線下落合駅前)  
【運営】社会福祉法人園盛会(公募で選定)

### 特別養護老人ホーム

#### (仮称)もみの樹園

個室ユニット型

定員130名

【対象】原則として介護保険で「要介護3〜5」の認定

を受けていて、いつも介護を必要とし、自宅での介護が難しい方(「要介護1・2」の方は窓口でご相談ください)

27年2月27日(金) 地域の高齢者総合相談センター(9か所)：12月1日(月)〜27年2月28日(土) 月、土曜日午前9時〜午後5時30分)

※既に、区に特別養護老人ホームの申し込みをしている方には、9月下旬にお送りした「優先順位通知書」に案内を同封しています。

### ショートステイ等

個室ユニット型

1日定員20名

自宅で介護を受けている方が短期間宿泊し、食事・入浴等の介護サービスを利用できます。

【対象】介護保険で「要介護」

【要支援】の認定を受けている方



完成予想図

このほか施設内には、デイサービス、訪問看護ステーション、防災拠点型地域交流スペース等を設ける予定です。

申し込み方法等詳しくは、(仮称)もみの樹園開設準備室(社会福祉法人園盛会) ☎(6915)3001へお問い合わせください。

【施設整備に関する問合せ】  
介護保険課推進係(本庁舎2階) ☎(5273)4212・☎(3209)6010へ。

申請の期限は **12月17日(必着)**です

- **臨時福祉給付金**
- **子育て世帯臨時特例給付金**

対象となる方には、申請書を郵送しました。まだ申請していない方は、お早めに申請してください。

申請手続きなどのお問い合わせは

新宿区臨時福祉給付金等専用  
コールセンター  
☎0120(78)9292(無料)

【開設期間】12月17日(水)まで(土・日曜日、祝日等は休み)

【受付時間】午前9時〜午後5時(火曜日は午後7時まで)

コールセンターでは給付金の制度、申請方法、申請書や支給決定通知書の発送状況について、オペレーターがご案内しています。「実際に給付金の対象になるか」など個別の内容は、下記の臨時福祉給付金等対策室にお問い合わせください。

また、特別出張所では、申請書の提出等を臨時福祉給付金等対策室に取り次いでいます。

【給付金事業の担当】新宿区臨時福祉給付金等対策室(本庁舎6階) ☎(5273)4351・☎(5273)4366

## 漱石忌講演会

新宿ゆかりの国民的文豪・夏目漱石を偲び、命日に開催します。

【日時】12月9日(火)午後2時〜4時

【会場】区役所本庁舎5階大会議室

【内容】(仮称)漱石山房記念館の基本設計等について解説

※当日は、漱石の墓参り(雑司ヶ谷霊園/豊島区南池袋)を予定しています(交通費は各自負担)。墓参りの希望者は、当日午前11時に区役所本庁舎1階ロビーに集合してください。

【主催】漱石山房の復元を進める新宿区議会議員の会

【後援】新宿区

【申込み】電話で12月5日(金)までに議会事務局調査管理係(本庁舎5階) ☎(5273)3534へ。先着60名程度。

## 第4日曜日の区役所本庁舎窓口開設

【開設場所】区役所本庁舎1階(国民健康保険・区税証明は1階に臨時窓口を設置)  
※本庁舎1階の出入口をご利用ください。  
【開設時間】午前9時〜午後5時

### 取り扱い事務

必要書類や本人確認書類(代理人の場合は委任状と代理人の本人確認書類)等がないと、届出や証明書等の交付ができない場合があります。事前に必ず担当係へお問い合わせください。

● **住民記録**  
※他の機関に確認が必要な手続きなどは、取り扱えない場合があります。

● **戸籍**  
▼転入・転出・転居・世帯変更の届出(前住所地の区市町村に確認が必要な場合があります)

## 11月は23日(祝)

▼転入・転出・転居・世帯変更の届出(前住所地の区市町村に確認が必要な場合があります)

▼戸籍届書の預かり(届書の内容確認等は翌開庁日に行います)・▼火葬・改葬許可証、区民葬儀券の交付、▼戸籍・除籍・改製原戸籍謄抄本、戸籍・除籍全部(個人)事項証明書、戸籍の附票の写しの交付(請求できるのは、そ

## 11月30日(日) 休日納税相談

特別区民税・都民税を滞納している方は相談を

滞納している方には、督促状や催告書を送りつけています。必ず指定期限までに納めてください。

期限を過ぎて納付も連絡もない場合は、差し押さえなどの滞納処分を行うこととなります。

一括納付が困難な方は、この機会に相談においでください。同時に納付も受け付けます。

区役所の開庁日や休日の相談においでない。

区役所の開庁日や休日の相談においでない。

カード等へ切り替える前の方は外国人登録証明書が必要)・▼住民票の写し、住民票記載事項証明書(請求できるのは、ご本人か同一世帯の家族のみ。広域交付住民票の写しは発行できません)・▼不在住証明書(不在住証明書の交付、▼印鑑登録申請・廃止の届出、▼印鑑登録証明書の交付(印鑑登録証(カード)が必要)・▼自動交付機の利用登録申請、▼住民基本台帳カードの申請・交付(電子証明書は発行できません)・▼特別永住者に関する申請等

【問合せ】戸籍住民課住民記録係(本庁舎1階) ☎(5273)3601へ。

● **戸籍**  
▼戸籍届書の預かり(届書の内容確認等は翌開庁日に行います)・▼火葬・改葬許可証、区民葬儀券の交付、▼戸籍・除籍・改製原戸籍謄抄本、戸籍・除籍全部(個人)事項証明書、戸籍の附票の写しの交付(請求できるのは、そ

## 11月23日(祝)は国民健康保険料の 休日納付相談も実施します

保険料未納の状態が続くと、次回の保険証更新時に、通常より有効期限の短い保険証や資格証明書に切り替わる場合があります。また、差し押さえなどの滞納処分を行うこととなります。この機会に相談と保険料の支払いにおいでください。

【開設時間】午前9時〜午後4時30分

【問合せ】医療保険年金課納付相談係(本庁舎4階) ☎(5273)3873・☎(5273)4530へ。

※火曜日は午後7時まで窓口を延長し、相談・納付をお受けしています。

## 住民票の写し・印鑑登録証明書の 自動交付機

システム作業のため、11月23日(祝)は区役所・地域センターのすべての自動交付機は午後5時で終了します。

※11月23日(祝)の利用時間は午前8時30分〜午後5時

【問合せ】戸籍住民課住民記録係(本庁舎1階) ☎(5273)3601へ。

11月23日(祝)は午後5時まで

27年10月中旬

区役所本庁舎のエレベーター

一部の利用を休止します

耐震性能を向上させるため、エレベーターを新しくします。3台のエレベーターのうち、1台ずつ利用を休止します。

【問合せ】総務課庁舎耐震改修担当(本庁舎3階) ☎(5273)3604へ。