

# みんなで **ごみ半減、リサイクル倍増に** **チャレンジ**



区では、平成17年度を基準として、平成29年度までに区民1人1日当たりのごみ量を半減し、リサイクルを倍増する目標を掲げています。平成17年度の区民1人1日当たりの区収集のごみ量が865gに対し、平成29年度までに433gにすることを目標にしています。平成23年度は659gとなっています。

ごみ減量のキーワードは「3つのR」と言われています。第1のRはReduce (リデュース) ごみの発生抑制、第2のRはReuse (リユース) 再使用、第3のRはRecycle (リサイクル) 再生利用です。ごみを減らすには、ごみを発生させないことが最重要ですが、発生した不要なものは、再利用できる資源とごみに正しく分別することが大切です。

## 生ごみ **減量** 大作戦!!

新宿区の家庭から出る『燃やすごみ』の約35%は生ごみです。また、生ごみの80%が水分です。この生ごみを少しでも減らすことができれば、大幅なごみの減量につながります。

### 生ごみを出す時には…

#### ① 水に濡らさない

野菜くずや果物の皮は、なるべく水に濡らさないようにしましょう。濡らさなければ、絞ったり乾かししたりする必要がありません!

#### ② ギュツとしぼる

ネットなどでしぼる。お茶がらやティーバッグはしぼる。

#### ③ 乾燥させる

広げて乾燥させる。新聞紙にくるんで乾燥させる。



ギュツと絞る!



【問合せ】  
 生活環境課ごみ減量計画係(本庁舎7階)  
 ☎03-5273-3318

### 他にも生ごみを減らす方法はいろいろあります

- ◆ 不要な食材を買わない
  - ・冷蔵庫の中を確認する
- ◆ 食べ残しは出さない
  - ・食べる量だけつくる
  - ・野菜の葉や皮を使ったレシピを考える

### 生ごみの「水切り」は、ごみの減量以外にも効果があります

- 生ごみ特有の「におい」が減ると言われています。
- 水分を多く含んでいるごみは、清掃工場での燃焼効果が下がり、二酸化炭素の排出量が増えたり、焼却のための経費が多くかかったりします。

**無理なく続けられる方法で、あなたも生ごみの減量にチャレンジしましょう!!**



# 平成24年度 まちの美化推進・ごみ減量及びリサイクル功労者表彰式



平成25年2月6日(水)、新宿文化センターにて、まちの環境美化推進に多大な功労のあった方、資源の集団回収を通じてごみ減量とリサイクルの推進に功労のあった個人や団体、事業活動の中でごみ減量とリサイクルの推進に優れた取り組みをしている事業者を表彰しました。(受賞者については五十音順、感謝状受賞団体については登録番号順 敬称略)

### ●まちの美化推進の部

【表彰状】 小倉学園 早稲田美容専門学校

### ●集団回収の部

【表彰状】 10年以上、資源集団回収活動を行い功労のあった個人

勝谷基(西新宿7丁目町会)、國島正一(北新宿3丁目町会)、倉持起子(西早稲田文化町会)、小林蒼生子(百人町東寿会)、佐藤京子(西落合町会)、峰美知雄(高田馬場南親睦会)、村上芳江(上落合中央町会)、山田京子(河田町町会)、吉倉とみ子(南樓町自治会)

【表彰状】 10年以上、資源集団回収活動を実践している団体

高田馬三丁目光和会、戸山三丁目南町会

【感謝状】 5年以上、資源集団回収活動を実践している団体

高田馬場三丁目北町会、高田馬場親栄会、アトラスタワー西新宿住宅管理組合、初穂マンション中落合管理組合、中落合パーク・ホームズ管理組合、都営百人町4丁目アパート7~9号棟、It's東京フォーサイトスクエア管理組合、メトロハイツ西落合管理組合、四谷2丁目町会、Brillia新宿余丁町管理組合、APAガーデンズ新宿戸山公園管理組合、岡芳柏木ビル、ルネ神楽坂管理組合、エクラン早稲田夏目坂管理組合、リサイクル高田馬場3丁目有志、新宿アインタワー管理組合

### ●事業者の部

【表彰状】 株式会社ジェイアール東日本ビルディング(建物名:JR信濃町ビル)

【感謝状】 ゼブラ株式会社、日本光電工業株式会社

# 平成25年10月1日から事業系有料ごみ処理券の料金および粗大ごみ処理手数料を改定します

## ●廃棄物処理手数料の改定

23区は、平成25年10月1日(火)から廃棄物処理手数料を改定します。1キログラムにつき36.5円(現行料金 32.5円)

### 区の収集を利用する事業者の方へ

## ●事業系有料ごみ処理券の料金改定

廃棄物処理手数料の改定に伴い、事業系有料ごみ処理券の料金が改定となります。新券は、平成25年10月1日(火)より各取扱店で販売します。

券の種類	現行券 セット料金/枚数	新券(10月1日改定後) セット料金/枚数
特大70リットル券 マーク専用	2,135円/5枚	2,415円/5枚
大45リットル券	2,740円/10枚	3,100円/10枚
中20リットル券	1,220円/10枚	1,380円/10枚
小10リットル券	610円/10枚	690円/10枚

現行券は9月30日(月)で販売を終了しますが、新券への切り替えの経過措置として、10月31日(木)まで使用できます。

※11月1日(金)以降にお手元に残った現行券の取り扱いについては、改めて「広報しんじゅく」や新宿区のホームページ等でお知らせします。

### 粗大ごみを出す区民の方へ

## ●粗大ごみ処理手数料の改定

廃棄物処理手数料の改定に伴い、粗大ごみの処理手数料を改定します。平成25年10月1日(火)申し込み受付分から、以下のとおり料金が改定となります。

現行料金	新料金(10月1日改定後)	主な品目
200円	300円	布団・いす
600円	700円	自転車・敷物(1畳以上)
900円	1,000円	ベッドマット・シングルベッド
1,200円	1,400円	リヤカー
1,600円	1,800円	ソファ(大)・ダブルベッド
1,800円	2,000円	2段ベッド
2,200円	2,500円	両袖机

※粗大ごみ処理券(A券・B券)は、変更ありません。

【問合せ】生活環境課ごみ減量計画係(本庁舎7階)  
☎03(5273)3318

# 粗大ごみの出し方 申し込み制

家庭から出る家具・寝具・自転車など、一辺が30cmを超えるものは粗大ごみで、集積所には出せません。申込みにより有料で収集しています。

※事業系粗大ごみは区では収集しません。廃棄物処理業者にお問い合わせください。

## ①粗大ごみ受付センターへ申し込み

- ・電話: 03(5296)7000 (月~土曜日 午前8時~午後7時)
- ・インターネット(24時間)  
<http://sodai.tokyokankyo.or.jp/>

## ②有料粗大ごみ処理券(シール)を購入

有料粗大ごみ処理券は清掃事務所・清掃センター、特別出張所、生活環境課(本庁舎7階)、有料粗大ごみ処理券取扱所の表示があるコンビニエンスストア・スーパー等で販売しています。

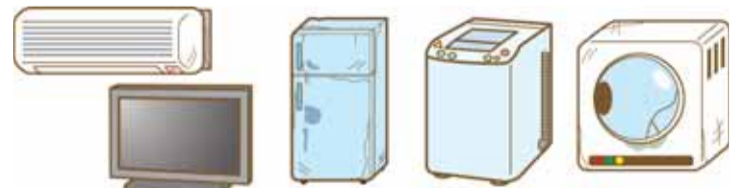
## ③ごみの排出・回収

有料粗大ごみ処理券(シール)を貼り、収集日の午前8時までに指定の場所(一戸建ての玄関先やマンションの1階)にお出してください。ごみ処理券には氏名を記入してください。



# 区で回収できないもの

- 家庭用エアコン・テレビ・冷蔵庫・洗濯機・衣類乾燥機は販売店か家電リサイクル受付センター(☎03-5296-7200)へ



- 家庭用パソコンはメーカーが回収・リサイクルします。問い合わせはパソコン3R推進協会(ホームページ <http://www.pc3r.jp/> ☎03-5282-7685)へ



- 有害性・危険性のあるもの(石油類・塗料・薬品類等)や処理困難なもの(ピアノ・土・ブロック等)は専門業者へ



# すてればごみ、生かせば資源

## 集団回収をはじめませんか!!

現在、資源の集団回収に、区内の400団体以上が登録し、活動しています。集団回収により、たくさんの質の良い資源が効率よく回収され、リサイクル意識の向上にもつながっています。皆様も集団回収を始めてみませんか。

### 集団回収とは

町会や自治会、マンションなどの管理組合、PTAなど区民の皆様が作るグループで資源回収業者と話し合っ、て、家庭から出る資源(新聞・雑誌・ダンボール・紙パック・古布・アルミ缶など)の回収品目、また回収日・回収場所を決めて、直接資源回収業者に引き渡す自主的なリサイクル活動です。リサイクルを進めようとする皆様の協力で、資源を大量に効率よく低コストで集めることができます。



### 集団回収を実施すると

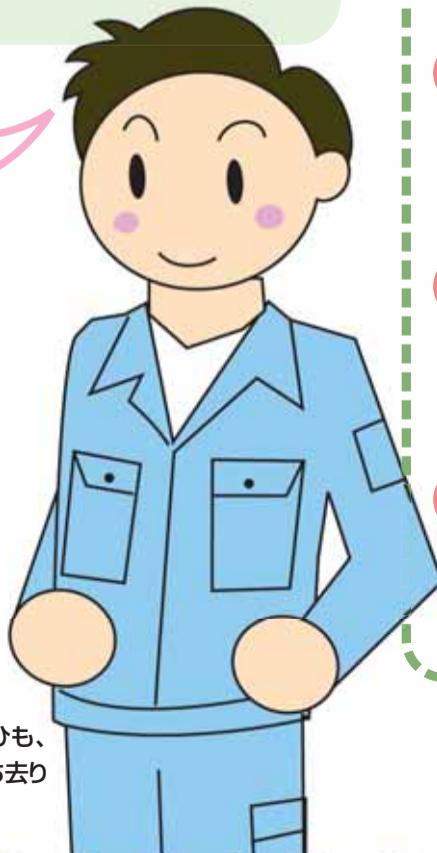
- ☆回収量1kgにつき6円の報奨金が支給されます。用途は、各団体の活動のために自由に使えます。(年2回支給)
- ☆回収補助用具や消耗品が支給されます。
- ☆家庭からでるごみの減量に効果があります。
- ☆家庭・地域のコミュニケーションが深まり、またリサイクルの意識が高まります。
- ☆資源が大量に効率よく集まります。
- ☆回収した資源は、団体の所有物として、持ち去り防止効果があります。

リサイクル経費を平成23年度に回収した古紙と比較してみると、集団回収は1kgあたり13円に対し、行政回収は20円となります。できるだけ集団回収にお出しく下さい。

※リサイクル経費とは、概ね区が負担する経費÷回収量です。



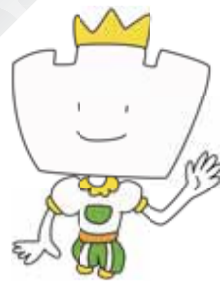
【消耗品の一例】  
軍手、ビニールひも、  
ビニール袋、持ち去り  
禁止シートなど



### 集団回収の始め方と続け方

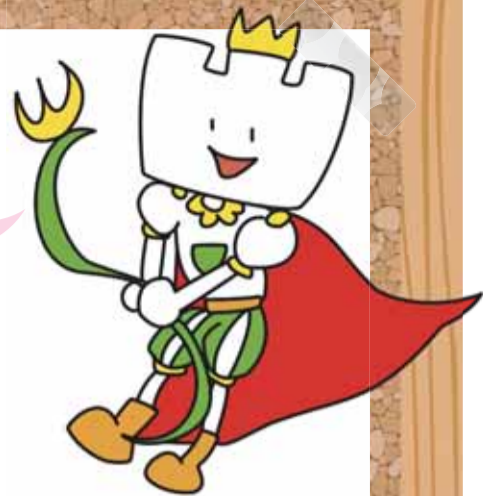
- 1 まず、地域の中で10世帯以上の皆様で団体を作ります。(町会・自治会・マンションなどの管理組合、PTAなど)
- 2 団体が出来ましたら、団体名・代表者・回収品目・回収日・回収場所・回収業者を決めます。
- 3 区に団体登録します。資源回収実践団体登録申請書及び支払金口座振替依頼書の提出が必要です。
- 4 初回収時に、団体・回収業者・清掃事務所が立会い実施状況を確認します。
- 5 資源回収を行ってから概ね1週間以内に、団体が資源回収実績報告書を区に提出します。
- 6 各団体が登録した指定の口座に、区は団体に報奨金を毎年1月～6月分、7月～12月分の年2回振り込みます。

【問合せ】新宿清掃事務所事業係  
☎03-3950-2962



# 新宿エコ自慢ポイント 参加者大募集!!

私ってどのくらい  
頑張っているの  
かな?



## Q1 まず、新宿エコ自慢ポイントってなんですか?

●新宿エコ自慢ポイントは、お買物の際マイバッグを使ってレジ袋を断る、ご家庭内での節電に心がけるなど、エコな行動をポイントという形で貯める仕組みです。どれだけポイントが貯まったか確認していきながら、毎日の行動の積重ねを実感することができます。ポイントの到達度によってもらえる、環境にやさしい景品もご用意しています。

## Q2 ポイントに交換できるエコな行動ってなに?

- 「レジ袋・紙袋」を辞退したことが分かる、平成24年12月以降のレシート等(1枚につき1ポイント)。
- 電気使用量が前年同月の使用料より減ったことが分かる、平成24年12月以降の「電気ご使用量のお知らせ」(1キロワットにつき1ポイント)。
- 平成25年1月以降、区施設で実施する環境講座の受講(1講座につき1ポイント)。

## Q3 どこへ行ったら参加できるの?

- 西早稲田リサイクル活動センター 西早稲田3-19-5 ☎03(5272)5374
- 環境学習情報センター 西新宿2-11-4 新宿中央公園内 ☎03(3348)6277
- 新宿区役所生活環境課ごみ減量計画係

### (参加されている方の声)

- ・買物のマイバッグとか、自分が努力した成果が数字で見えるから、モチベーションが上がるわ!(40代女性)
- ・こんなに電力って削減できるのか!と実感しました。(30代男性)
- ・環境のイベントにはいつもポイントつけてもらいます。(30代女性)
- ・節電してお財布にもやさしいし、プレゼントまでもらえるの。うれしい!(70代女性)

【問合せ】 生活環境課ごみ減量計画係(本庁舎7階) ☎03-5273-3318



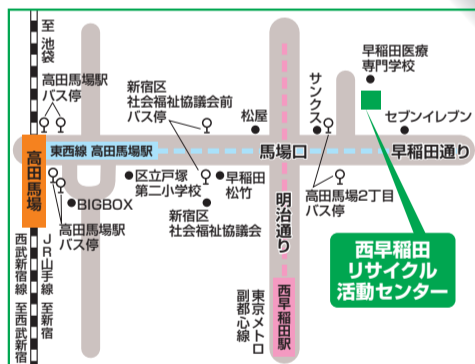
## 西早稲田リサイクル活動センターに行ってみよう!

西早稲田リサイクル活動センターでは、ごみやリサイクルに関する学習ができるほか、家庭で不用になった物の有効活用を目的に展示・販売や情報交換を行っています。また、リサイクルについて学べるイベントや講座も行っていますのでご参加ください。

【問合せ】 西早稲田リサイクル活動センター(西早稲田3-19-5)  
☎03(5272)5374  
開館時間：午前10時～午後5時  
月曜日(祝日等は翌日)と年末年始は休館

### <駅からの所要時間>

- 高田馬場駅から徒歩15分
- 西早稲田駅から徒歩5分



### リユース家具の展示・販売をしています

新宿区内にある不用になった、まだ使える家具を無料で引き取ります。引き取った家具は綺麗に清掃、不具合を直し磨き上げ、次の方が気持ちよく使えるようにし、センター内で展示・販売しています。お買い上げいただいた家具は、ご希望により有料で配送します。詳しくはお問い合わせください。



### リサイクルショップ「もいちど倶楽部」をご利用ください

ご家庭の不用な衣類や食器等をお預かりし販売します。売上金は出品した方の収入になり、売れ残った商品はお持ち帰りいただきます。出品には事前登録が必要ですが、買い物はどなたでもできます。



### ご家庭の資源をお持ちください

アルミ缶、スチール缶、ビン、ペットボトル、カート缶、牛乳パック、白色トレー、アルミ付紙パック、乾電池、トナーカートリッジ、スプレー缶、ペットボトルキャップを回収しています。また、平成25年4月1日から新たに家庭から出た廃食油、廃小型家電(携帯電話・デジタルカメラ等)、金属製家庭調理器具(鍋・やかん・フライパン等)の回収を行います。詳しくはお問い合わせ下さい。



### リサイクル講座に参加してみませんか?

家具やフローリングを自分で修理するDIY(Do It Yourself)講座、古布や余った毛糸を活用する環境リサイクル講座、リサイクル工作講座など、リサイクルについて楽しく学べる講座や講習会を定期的に開催しています。開催日等の詳細については広報でお知らせします。

