

再確認！資源・ごみの 分け方・出し方

新分別の実施でごみ量が大幅に減っています！

平成20年4月から新分別が区内全域で始まりまして、35年振りの大きな変更でしたが、区民の皆様のご協力により大きな混乱もなく概ね順調に推移しています。

昨年と比べてごみ量が約7%減り（そのうち容器包装プラスチックの資源化による減は約2%）、古紙、びん、缶、ペットボトル、容器包装プラスチックなどの資源回収量は約17%増えています。しかし、容器包装プラスチックの回収量は計画量の約70%に留まっているなど、いまだに分別が不十分な点も見られます。そこで、下の図を参考に資源・ごみの分別方法を再確認していただき、区が掲げる「ごみ半減・リサイクル倍増」の目標を達成するため、一層のご理解とご協力をお願いします。

カセットボンベ等の原因の
火災が発生しています！

カセットボンベなどの出し方が変わりました

カセットボンベやスプレー缶、ライターなどの危険物は

- ①中にガスが残っていないことを確認したうえで
- ②他の不燃ごみとは別の中身の見える袋に入れて
- ③「危険物」や「スプレー缶」など分かるようにごみ袋に表記して出してください。

*中身を使い切れない場合や大量（概ね10本以上）に排出する場合は、事前に管轄の清掃事務所・清掃センターにご相談ください。



集積所

可燃ごみ

週2回

曜日

曜日

※収集曜日を記入し、ご家庭でご活用ください。

● 容器包装以外のプラスチック製品

● 汚れの取れない容器包装プラスチック

● 紙くず

● 生ごみ

● 食用油

● 少量の枝・葉

ふたつきの容器または中身の見えるポリ袋で

不燃ごみ

週1回

曜日

● ガラス製品

● 陶磁器

● 金属製品

● 小型家電製品

火災防止のため
これだけは守って！

● カセットボンベ・スプレー缶・使い捨てライター

中にガスが残っていないことを確認

他の不燃ごみと別の袋に入れる

ふたつきの容器または中身の見えるポリ袋で

きちんと分別すればほとんど出ません

資源

週1回

曜日

● 容器包装プラスチック

汚れを取る

● 古紙

● 新聞・チラシ

● 雑誌・雑がみ

● 段ボール

● 紙パック

☑はふたつきの容器または中身の見えるポリ袋で古紙は種類別にひもでしぼる

びん・缶・ペットボトル

週1回

曜日

● びん・缶

軽くすすぐ

● ペットボトル

キャップとラベルは☑へ

軽くすすぐ

つぶす

びんは黄色のコンテナへ
缶は青のコンテナへ
ペットボトルは青のネットへ
(またはコンビニなどの店頭回収へ)

びん

かん

ペットボトル

回収拠点

粗大ごみは、受付センター☎(5296)7000へ申し込んでください。 事業系の資源・ごみはすべて有料です。ごみ処理券(シール)を貼って出してください。

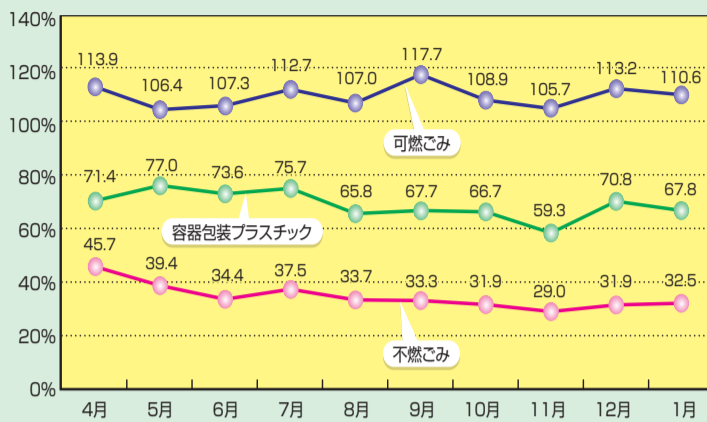
★本紙は新聞(朝日・産経・東京・日本経済・毎日・読売)折り込みで配布しています。そのほか、主な区立施設などに置いています。

新分別の実施状況について

前年度収集実績との比較(4月から1月まで)

ごみ量等変化の推移

可燃・不燃ごみは前年同月との比較、容器包装プラスチックは計画量(月250t)との比較



	平成20年度	平成19年度	増減	比率
ごみ総量(容器包装プラスチックを含む)	70,318 t	75,562 t	△5,244 t	93.1%
ごみ総量(容器包装プラスチックを含む)	72,058 t	75,804 t	△3,746 t	95.1%
可燃ごみ	62,617 t	56,767 t	5,850 t	110.3%
不燃ごみ	5,948 t	16,954 t	△11,006 t	35.1%
粗大ごみ	1,753 t	1,841 t	△88 t	95.2%
資源回収量(行政回収分)	13,068 t	11,166 t	1,902 t	117.0%
容器包装プラスチック	1,740 t	242 t	1,498 t	719.0%

※容器包装プラスチックの平成19年度の値はモデル地区での回収実績(7月から1月)

●ごみ総量(可燃・不燃・粗大ごみ)

約7%減っています。これは、環境・リサイクル問題に対する関心の高まりにより、区民一人ひとりが3R(リデュース・リユース・リサイクル)を理解し実践していただいた結果だと考えています。

●可燃ごみ

約10%増えています。これは、新分別により容器包装以外のプラスチック製品やゴム・皮革製品が可燃ごみになった影響です。

●不燃ごみ

約65%減っていますが、新分別によりガラス、割れたびん、金属、陶器、蛍光灯など日常的にあまり出ないものに限られるため、まだまだ減っていくと考えています。現にかなりの量のびん、缶、容器包装プラスチックなどの資源が不燃ごみとして排出されています。

●資源回収量(行政回収分)

約17%増えています。これは、環境・リサイクル問題に対する関心の高まりにより、資源の分別に積極的に取り組んでいただいたことに加え、昨年4月から容器包装プラスチックの資源化が本格実施された結果だと考えています。

●容器包装プラスチック

年間回収計画量(3,000トン)と比較すると約70%の回収量に留まっています。これは、いまだに多くの容器包装プラスチックがごみとして捨てられている結果だと考えています。

平成21年度 清掃・リサイクル事業の新たな取組みの紹介

○びん・缶・ペットボトルの狭小路地域資源回収

これまで大きな資源回収車が入らなかった道の狭い地域に新たにびん・缶・ペットボトルの回収拠点を設置し、小型車での回収を始めます。 経費 21,531千円

○ディーゼルハイブリッド車の導入

環境への負荷を考慮し、試験的にディーゼルハイブリッド清掃車(3台)をリースにより導入します。 経費 5,149千円

○事業系ごみの減量推進

事業系ごみの減量及び再資源化推進を目的とした、事業用大規模建築物及び中小事業所への調査、指導及び啓発を行う係を清掃事務所へ新設します。 経費 5,016千円

東京23区推奨ごみ袋認定制度がなくなります

東京23区では、これまで可燃ごみを収納する袋として共通の規格を定めて推奨してきた「東京23区推奨ごみ袋認定制度」を平成21年3月31日で廃止します。これは推奨袋と同程度の強度と透明性を有する袋が十分に流通しているためです。

4月1日以降は、一般に市販されている透明または半透明のごみ袋をお使いください。なお、お手元に残った東京23区推奨ごみ袋も引き続きご利用いただけます。

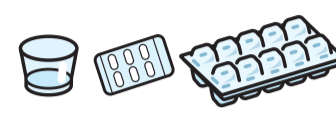
●容器包装プラスチックを分別

容器包装プラスチックとは、商品を入れたり(容器)、包んでいる(包装)プラスチックで、中身の商品を使い終えたり、商品と分離した場合に不要になるものことです。

●袋・ラップ・フィルム



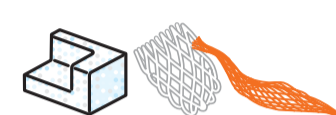
●トレイ・パック・カップ



●ボトル・チューブ・キャップ



●梱包材・緩衝材



- Q ペットボトルは容器包装プラスチックか?
A 容器包装プラスチックとは別の扱いになります。ただし、キャップとラベルは容器包装プラスチックです。
- Q 表面に貼ってある紙のシール(値札やラベルなど)ははがすのか?
A はがしにくいときは、そのまま構いません。
- Q 薬の錠剤の包装には☒は付いているが、アルミが貼ってある。容器包装プラスチックに出していいのか?
A ☒が付いていれば、容器包装プラスチックに出してください。アルミは、はがさなくて構いません。

●汚れたままではリサイクルできません!

1. 中身を使い切ってください。
 2. 汚れていれば、洗いや残りの水などで軽く洗うか、布などで拭いてください。
- ※一週間で家庭で保管しても「におい」が気になる程度を目安にしてください。

この程度まで



●集積所へ

ふたつきの容器または中身の見えるポリ袋に入れて、資源の日(週1回・古紙と同じ日)の朝8時までに集積所(可燃ごみ・不燃ごみ・古紙を出すところ)に出してください。ポリ袋をさらにポリ袋に入れる子袋・孫袋は、開封に手間が掛かりますので避けてください。

- Q 朝8時に出したけれど、まだ回収されていないが。
A 回収は午後も行っています。午後2時を過ぎても回収されないときは連絡してください。
- Q 私のところの回収は、いつも遅いので、朝8時に出さなくてもよいが。
A 回収時間は一定ではありませんので、朝8時までにしてください。



容器包装プラスチックはごみではありません! 資源です!

容器包装プラスチック? それとも プラスチック製品?

容器包装プラスチック

プラスチック製品

汚れを落とす

可燃ごみに出す

汚れは落ちた?

落ちない

落ちた

資源に出す

焼却処分

リサイクル

●新しい分別の背景

問題点 プラスチックを不燃ごみとして埋め立て続けると、東京港にある最終処分場は約30年で一杯になってしまいます。また、新たな最終処分場を建設することは非常に困難です。

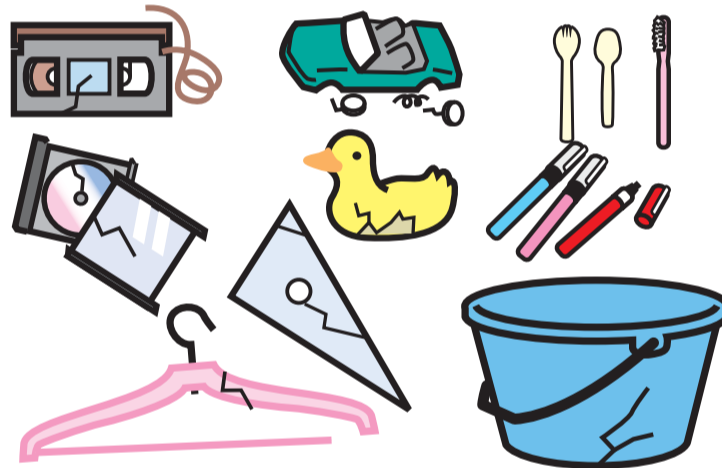
そこで 区では、容器包装プラスチックを資源として回収してリサイクルし、容器包装以外のプラスチック製品とゴム・皮革製品を可燃ごみとして収集して焼却します。

- Q なぜ、容器包装とそれ以外のプラスチックを分けるのか? 全てのプラスチックをリサイクルすればいいのでは?
A 容器包装リサイクル法により、容器包装の再商品化費用は、容器包装を利用または製造する事業者が負担することになっています。一方、容器包装以外のプラスチック製品は、リサイクルの費用が全額自治体の負担となります。そのため、区では容器包装プラスチックのみを資源回収し、リサイクルすることにしました。

●容器包装以外のプラスチック製品

商品そのもの(または商品の一部)であるプラスチックや、商品と分離しても不要にならないプラスチックです。

一例



●熱エネルギーとして利用

収集した可燃ごみは、清掃工場で焼却されますが、単に焼却するだけではなく、焼却の際に発生した熱をエネルギーとして回収し、発電や温水プールなどに利用しています。これをサーマルリサイクルといいます。区の可燃ごみは、主に、品川、豊島、新江東清掃工場で焼却しています。

- Q プラスチックを燃やしても、ダイオキシンなどの問題は大丈夫?
A 23区(東京二十三区清掃一部事務組合)が運営する清掃工場では、ダイオキシン類等の対策が出来るよう設備が更新されています。また、各工場では周辺環境の影響等について検査を行い、安全を確認しています。検査は今後も続けていきます。

●容器包装プラスチックのリサイクル

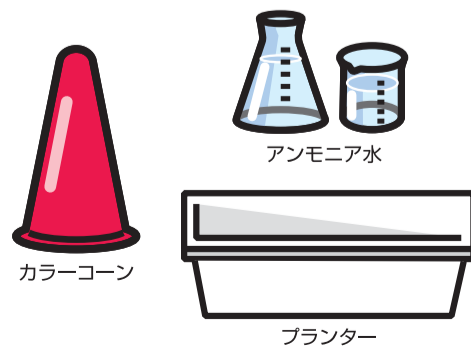
回収したプラスチックは、足立区にある中間処理施設で異物を除去した後、再商品化工場に運ばれリサイクルされます。平成21年度は横浜市の太誠産業㈱と川崎市の昭和電工㈱でリサイクルされます。

異物や汚れがあると...

容器包装プラスチックの再商品化費用は、事業者(※1)が95%(※2)を負担しています。しかし、回収した容器包装プラスチックの品質調査(※3)で、異物や汚れの混入により低評価を受けると、全区の負担となる可能性があります。平成20年度、区への当初の評価は最低ランクのDでしたが、再調査では皆様のご協力により最高ランクのAとなりました。今後も異物や汚れの除去にご協力ください。

- ※1 容器包装を利用して商品を販売する事業者と容器包装を製造する事業者
- ※2 残りの5%は小規模事業者が再商品化義務の適用を除外されている分、区が負担します。この割合は国の決定により変わることがあります(平成20年度は4%)。
- ※3 ㈱日本容器包装リサイクル協会が実施

こんなものに生まれ変わります



新宿発 エコなくらし

スリーアール
3Rでエコライフ

新宿区は、平成29年度までにごみ量を半減し、資源化率を倍増する「**ごみ半減、リサイクル倍増**」(対17年度比)をチャレンジ目標として掲げています。皆さん一人ひとりの「3R」の取り組みが目標の実現につながります。

Reduce リデュース

ごみになるものを減らす(発生抑制)



- 包み紙などの容器包装はできるだけことわりましょう。
- 壊れにくく、長く使える製品を買いましょう。



エコ王子

例えば レジ袋を“楽しく”辞退!

★「新宿エコ自慢ポイント」でレジ袋・紙袋の辞退を楽しみませんか。(※新宿区3R推進協議会提唱)

レジ袋等を辞退したことが分かるレシートやスタンプカードを、区や環境団体が主催するイベントにお持ちください。

- ① 辞退数を「ポイント」として、アトラクション、景品、ワークショップ等で楽しめます。
- ② 登録カードによりホームページで自分のポイントを確認できます。
※エコギャラリー新宿では、新規・追加登録を随時受け付けます。(新宿リサイクル活動センターは4月から受付を開始します。)
※対象となるイベントについては随時お知らせします。

※現在、区ではレジ袋等辞退以外の環境保全行動(省エネ製品購入、清掃活動参加等)もポイントの対象とし、貯めたポイントで地球温暖化防止のための植樹等ができる新たなエコポイント制度の導入を計画しています。(平成21年度開始予定)

Reuse リユース

くりかえし使う(再使用)



- リターナブル容器(牛乳びんのようにお店で回収し、洗って再び使用する容器)のものを買いましょう。
- 不用になったものは欲しい人に譲ったり、リサイクルショップに売りましょう。

例えば 不用品を出品・販売!

★新宿リサイクル活動センターをご活用ください。

不用になった衣服や食器等の日用品を「もいちど俱樂部」に出品し、販売してみませんか。家具などの大型品は掲示板やホームページで交換情報が見られます。

定期的に開催するミニ・フリーマーケットや再生家具の展示・販売コーナーもご利用ください。

【問合せ】新宿リサイクル活動センター(高田馬場4-10-17) ☎(5330)5374(月曜日休館※祝日に当たるときはその翌日)

Recycle リサイクル

資源として再び利用する(再生利用)



- 資源を分別し、リサイクルしましょう。
- 再生品ノートなど、リサイクルされた製品を買いましょう。

お知らせ1

4月1日から家電リサイクル法の対象品目が追加されます

エアコン、ブラウン管式テレビ、冷蔵庫・冷凍庫、洗濯機は法律によりリサイクルが義務付けられています。4月から新たに**薄型テレビ(液晶式・プラズマ式)**及び**衣類乾燥機**も対象に加わります。4月1日以降は粗大ごみとしての収集はできません。今後、買い替え・不用になった製品を処分する場合は、**買い替えるお店、買ったお店**にご相談ください。買ったお店が不明なときは、**家電受付センター**(☎5296-7200)へお申し込みください。

詳細は、清掃事務所・各清掃センターへお問い合わせください。



ごみを減らす“決め手”は
スリーアール

3R

お知らせ2 携帯電話・PHSもリサイクル!

携帯電話・PHSには、いろいろな希少金属が使われています。これらは回収・再利用が必要ですが、年々回収量が減少しています。

専売店等では、携帯電話・PHS本体や充電器をメーカーを問わず**無償で回収**しています。不要になったら、ごみとして捨てずに専売店等にお持ちください。機器内の個人情報をご自身で消去するか、専売店等に消去を依頼してください。



20年度ごみ減量及びリサイクル功労者を表彰

平成21年2月6日(金)、新宿文化センターにて、資源の集団回収を通じてごみ減量とリサイクル推進に功労のあった個人や団体、事業活動の中でごみ減量とリサイクル推進に優れた取り組みをしている事業者を表彰しました。(50音順又は登録番号順、敬称略)

●資源集団回収の部

【表彰状】▶10年以上、資源集団回収活動を行い、功労のあった個人：荒井泰道(北新宿蜀山町会)、伊藤正子(矢来町東町会)、稲澤八重子(河田町町会)、江花愛子(若松町町会)、岡田隆賢(若葉2丁目町会)、小俣龍兒(南元町町会)、功刀昭平(若葉3丁目町会)、小林さゆり(早稲田南町町会)、佐藤賢次(中落合3丁目辻町会)、佐藤葉子(戸山ハイツ29号棟)、島田ノブ子(早稲田早栄会婦人部)、高橋繁(高田馬場住宅自治会)、林久枝(牛込弁天町町会)、伴カツ子(上落合3丁目町会)、松崎真一(高田馬場南親睦会)、渡辺達男(福寿会)

▶10年以上、資源集団回収活動を実践している団体：鶴巻北町会、西落合町会

●事業者の部

【表彰状】▶ごみ減量とリサイクル推進に努め、かつ過去に感謝状を受けたことのある事業者：工学院大学新宿キャンパス、大日本印刷株式会社市谷工場

【感謝状】▶ごみ減量とリサイクル推進に努めた事業者：NTT東日本本社ビル、大塚刷毛製造株式会社本社ビル、小田急センチュリービル、株式会社小田急百貨店、株式会社京王プラザホテル



3Rの推進は区民・事業者・区の協働で!

～新宿区3R推進協議会～

「新宿区3R推進協議会」は、区民、区内小売店等事業者、区が連携して3Rの推進に取り組むため、平成20年4月に設立した会です。具体的なごみ減量策を検討・実施しています。協議会の取り組みにご協力をお願いいたします。

【構成員】座長 崎田裕子(ジャーナリスト・環境カウンセラー)、副座長 永井祐二(早稲田大学環境総合研究センター)、四谷・牛込・新宿西の各清掃協力会、新宿区消費者団体連絡会、新宿婦人団体協議会、新宿区エコライフ推進協議会、NPO法人新宿環境活動ネット、新宿区のリサイクルを考える会、新宿環境リサイクル活動の会、新宿区商店会連合会、新宿区生鮮三品特販組合、㈱アブアブ赤礼堂、㈱いなげや、㈱グルメシティ関東、㈱京王ストア、コープネット事業連合、㈱三徳、㈱大丸ビーコック、㈱マルエツ、丸正チェーン商事㈱、㈱日本フランチャイズチェーン協会(㈱イーエム・ビーエム・ジャパン、㈱ファミリーマート)、㈱伊勢丹、㈱小田急百貨店、㈱京王百貨店、㈱高島屋新宿店、㈱丸井マルチシティ新宿、㈱丸井グループ、㈱三越新宿アルコット店、㈱ルミネ新宿店、新宿区

新分別が分かるDVD・ビデオテープをご利用ください

資源・ごみの新分別を紹介したDVD・VHSテープを貸し出しています。是非ご利用ください。(無料。字幕を多用)

【貸出場所】下記問合せ先の他、新宿リサイクル活動センター、中央・四谷図書館(VHSのみ)

問合せ

- 1～3面……新宿清掃事務所 ☎(3950)2923
- 新宿東清掃センター ☎(3353)9471
- 歌舞伎町清掃センター ☎(3200)5339
- 4面……生活環境課 ☎(5273)3318 ☎(5273)4070

インターネット 新宿区ごみとリサイクル [検索](#)