

「新宿力」で創造する、  
やすらぎとにぎわいのまち

今号の主な内容

- 2面 広域避難場所の一部変更
- 2面 教えて!こみの新分別・最終回
- 7面 妊婦健診受診票が増えます
- 8面 健診制度が変わります
- 8面 新宿子どもほっとライン

# 広報 しんじゅく

平成20年(2008年)

3・25

第1882号

(毎月5・15・25日発行)

発行 新宿区 編集 区政情報課

〒160-8484 新宿区歌舞伎町1-4-1 ☎(3209)1111

ホームページ http://www.city.shinjuku.tokyo.jp/



★区のサービス・手続き・施設案内は「しんじゅくコール」

☎ (3209) 9999 (午前8時～午後10時)

## シニア世代の地域活動の拠点に

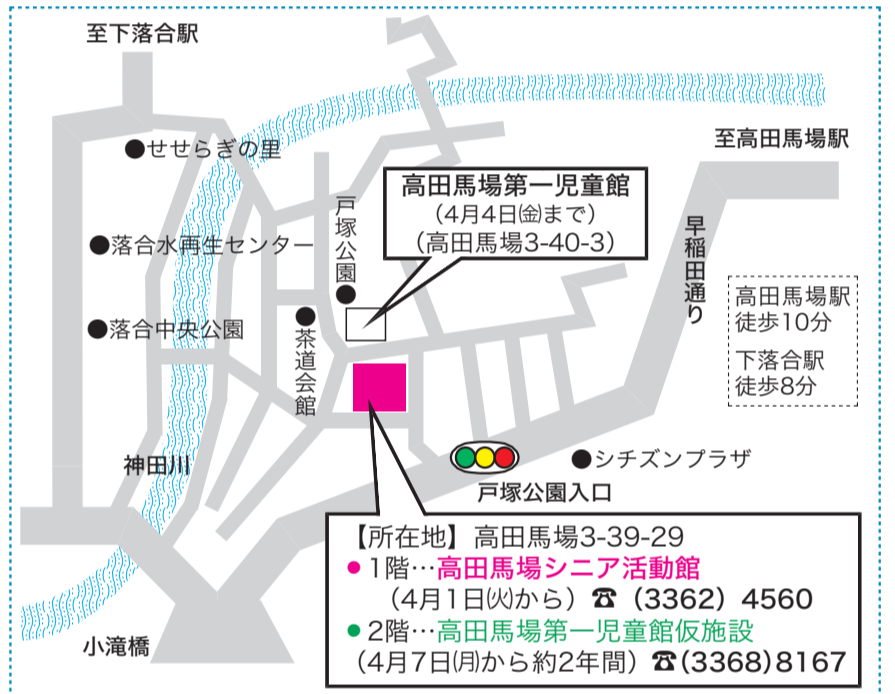
# 4月1日 高田馬場シニア活動館 オープン



▶ サクラの木もたくさんあるので、  
オープンを待っています

ことぶき館が持つ「趣味などのいきがい活動の場」「健康づくりの場」「仲間づくり・交流の場」の3つの機能に、「ボランティアなどの社会貢献活動の場」としての機能を加えた高田馬場シニア活動館を、高田馬場第一ことぶき館跡地に新たに開設します。シニア世代を含む高齢者の方に、幅広くご利用いただけます。今回は、施設の概要を紹介します。

【問合せ】健康いきがい課いきがい係(4月1日(火)から高齢者サービス課いきがい係) (本庁舎2階) ☎(5273)4567へ。



「地域に愛される文化的な楽しい施設を作ろう」をスローガンに、地域の方と建設準備委員会委員とが検討を重ねて完成したシニア活動館には、区民の皆さんのアイデアがたくさん詰まっています。自然光がたっぷり差し込む1階のオープンスペースでは、施設のシンボルツリーであるサクラを眺めながら、ゆつくりと歓談することができます。

**利用の概要**

◆高田馬場シニア活動館

【対象】区内在住で50歳以上の方

【開館時間】午前9時30分～午後5時

【利用方法】「新宿区立ことぶき館利用証(オレンジ色)」をお持ちの方は、利用申請手続きの必要はありません。初めてのの方は、身分の分かるもの(住所・氏名・年齢が確認できる健康保険証等)をお持ちの上、1階

受付で手続きしてください。利用について詳しくは、健康いきがい課いきがい係(4月1日(火)から高齢者サービス課いきがい係) ☎(5273)4567・高田馬場シニア活動館 ☎(3362)4560(4月1日(火)から)へお問い合わせください。

◆高田馬場第一児童館仮施設

利用対象の方・開館時間・利用方法は、これまでと変わります。

利用について詳しくは、高田馬場第一児童館 ☎(3368)8167・子ども家庭課子ども家庭支援係(4月1日(火)から子どもサービス課事業係) ☎(5273)4544へお問い合わせください。

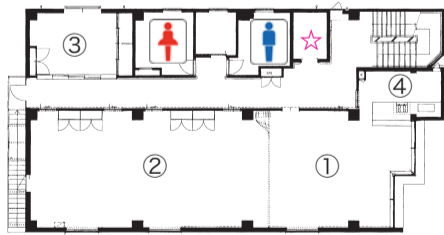
### 施設の概況

#### 2階

- ①学童クラブ室
- ②遊戯室
- ③図書・音楽室
- ④キッチンコーナー



▲学童クラブ室(2階)



- ☆11人乗りエレベーター
  - ☆だれでもトイレ(1階)
- 高齢者や車いすの方、子ども連れ、オストメイトなどごなたにも利用しやすく設計

#### 1階

- ①玄関
- ②受付・事務室
- ③オープンスペース  
談話コーナー  
情報コーナー  
マッサージ機コーナー
- ④多目的ルームA  
可動間仕切りで2部屋として利用可



▶ オープンスペース(1階)  
情報コーナーには  
パソコンもあります



▶ 大きな鏡のある  
多目的ルームA(1階)  
踊りの練習などに

**オープンにあたって**  
原田英明さん  
(建設準備委員会会長)

来る4月1日に、高田馬場シニア活動館が地域住民の大きな期待を持って開設されることとなり、おめでとうございます。

一昨年の4月から延べ17回にわたり委員会での検討を重ね、21名の委員と近隣の方々の英知とご協力により開設の運びとなりました。

新施設は、明るくゆつたりと、気軽に足を運べる施設として、シニア活動やボランティア等の社会貢献活動の拠点として、また、多世代交流の場として活用していただけるよう願っております。