

# 区立小・中学校の一斉学校公開と学校説明会 (6月実施・第1回)

22年4月に区立小・中学校に入学する新1年生の皆さん! 新宿区では入学時に学校選択制度を導入しています

### ◎学校選択制度

- ▶対象…22年度に区立小・中学校に入学する新1年生
- ▶選択できる学校の範囲…小学校は居住地の通学区の学校とそれに隣接する通学区の学校、中学校は区内全域の学校
- ▶選択の方法…対象者全員に「学校選択票」と「学校案内冊子」を、小学校は8月末、中学校は9月末までに配布します。学校選択票は、小学校は9月30日(木)、中学校は10月30日(金)の午後5時15分までに、学校運営課へ郵送(必着)またはお持ちください。通学区の学校を選択する場合は、提出の必要はありません。
- ▶入学可能者数…各学校の施設規模に応じて、入学できる児童・生徒の上限を設定します。
- ▶公開抽選…入学希望者が入学可能者数をを超えたときは、通学区域外からの入学希望者を対象に公開抽選を行い、入学者を決定します(通学区内の方は公開抽選を行わず、優先して入学できます)。抽選に漏れた場合は、ご自分の通学区の学校への入学となりますが、補欠登録もできます。
- ▶学校情報の提供…小・中学校の特色などを冊子にまとめ、「学校選択票」と併せて全対象者に配布します。また、各学校では工夫を凝らしたホームページを開設しています。新宿区ホームページの教育委員会のページからご覧いただけます。

## 特別支援学級・特別支援学校見学会

【日時・会場】右表のとおり  
 【対象】22年度に小・中学校に入学予定で、障害等のため特別な配慮を必要とする子どもの保護者の方、保育園・幼稚園・療育施設等で療育相談にかかわっている方ほか  
 【内容】学校・学級見学、概要説明、質疑応答等  
 【問合せ】学校運営課学校運営支援係(就学相談担当)(第1分庁舎4階) ☎(5273) 3097へ。

学校・学級名	見学会日時	学校・学級名	見学会日時
愛日小学校…若竹学級 (北町26) ☎(3266) 1604	6月10日(木)午前10時から	四谷中学校…新苑学級 (四谷1-12) ☎(3358) 3787	6月22日(月)午前10時から
東戸山小学校…若草学級 (戸山2-34-2) ☎(3205) 9504	6月26日(金)午前10時から	落合第二中学校…赤土学級(情緒等・通級) (西落合1-6-5) ☎(5982) 5011	6月15日(月)～19日(金) (説明会…6月19日(金)午前10時から) 説明会以外の日も学級担任が説明、ご質問にお答えします。上記の期間以外の見学会は、直接学校へお問い合わせください。
花園小学校…新苑学級 (新宿1-22-1) ☎(3353) 8276	6月29日(月)午前10時から	西新宿中学校…E組 (西新宿8-2-44) ☎(5330) 0661	6月16日(火)午前10時から
天神小学校…青空学級(情緒等・通級) (新宿6-14-2) ☎(3358) 4098	6月15日(月)～19日(金)午前9時15分から (説明会…6月18日(木)午前10時30分から)	新宿中学校…若草学級 (新宿6-15-22) ☎(3357) 6191	6月15日(月)午前10時から
戸塚第二小学校…生活学級(情緒等・通級) (高田馬場1-25-21) ☎(3205) 9605	6月15日(月)～17日(水)午前9時15分から (説明会…6月17日(水)午前10時30分から)	●都立特別支援学校の説明会	
落合第二小学校…若葉学級 (上落合2-10-23) ☎(3227) 2102	6月8日(月)午前10時から	都立中野特別支援学校…小学部・中学部 (中野区南台3-46-20) ☎(3384) 7741	6月23日(火)午前9時30分から (9時15分から受け付け)
柏木小学校…柏葉学級 (北新宿2-11-1) ☎(3227) 2086	6月30日(水)午前10時から		
新宿養護学校…小学部・中学部 (西新宿4-20-11) ☎(5351) 1233	6月24日(火)午前9時45分から		

**観光バスツアー**  
 ●新宿発(9月)  
 グリーンヒル八ヶ岳直行使  
 ツアーの申し込みには、事前にグリーンヒル八ヶ岳の宿泊予約が必要ですよ。詳しくはお問い合わせください。

●抽選結果  
 当落にかかわらず、返信はがきで抽選結果をお知らせします。6月26日(金)までに結果通知が届かない場合は、受付窓口へお問い合わせください。  
 ※予約の権利譲渡はできません。  
 ●休館日  
 ◆箱根つつじ荘：9月15日(火)・16日(水)  
 ◆グリーンヒル八ヶ岳：9月8日(火)・10日(木)  
 ●抽選結果  
 当落にかかわらず、返信はがきで抽選結果をお知らせします。6月26日(金)までに結果通知が届かない場合は、受付窓口へお問い合わせください。  
 ※予約の権利譲渡はできません。

●受付窓口  
 日通旅行ビジネスサービス(新宿区役所内営業所)(区役所第1分庁舎地下2階)  
 【受付専用電話】☎(5273) 3881  
 【受付日時】月・金曜日(祝日等を除く) 午前9時～午後5時  
 ※土日・日曜日・祝日等は日通旅行ビジネスサービス(株) ☎(682) 7474 午前10時～午後6時へ。  
 ●抽選申込資格  
 区内在住の方  
 ●抽選申込方法・受付期間  
 専用往復はがき：5月25日(月)～6月10日(水)(必着)  
 専用往復はがきに必要事項を記入し、往復・返信はがきの両方に必ず印手をはって、受付期間内に必ず申し込んでください。専用往復はがきは、受付窓口・特別出張所で配布。1回の抽選で1グループにつき各施設1枚限り有効です。  
 ※次のようなはがきは無効です。  
 ●無効の場合には落選者優先受付に参加できません。  
 ▼往信・返信はがきに切手は貼ってないもの  
 ▼申込受付期間以外に到着したもの  
 ▼同じ施設に同じ名義で2枚以上申し込んだもの  
 ▼専用はがき以外のももの  
 ▼必要事項に記入漏れがあるもの  
 ●利用日  
 ◆箱根つつじ荘：9月15日(火)・16日(水)  
 ◆グリーンヒル八ヶ岳：9月8日(火)・10日(木)  
 ●抽選結果  
 当落にかかわらず、返信はがきで抽選結果をお知らせします。6月26日(金)までに結果通知が届かない場合は、受付窓口へお問い合わせください。  
 ※予約の権利譲渡はできません。

●8月・9月の区民保養施設  
 ●8月1日(土)～9月30日(火)宿泊分  
 区民保養所箱根つつじ荘・区民健康村グリーンヒル八ヶ岳  
 ●受付窓口  
 日通旅行ビジネスサービス(新宿区役所内営業所)(区役所第1分庁舎地下2階)  
 【受付専用電話】☎(5273) 3881  
 【受付日時】月・金曜日(祝日等を除く) 午前9時～午後5時  
 ※土日・日曜日・祝日等は日通旅行ビジネスサービス(株) ☎(682) 7474 午前10時～午後6時へ。  
 ●抽選申込資格  
 区内在住の方  
 ●抽選申込方法・受付期間  
 専用往復はがき：5月25日(月)～6月10日(水)(必着)  
 専用往復はがきに必要事項を記入し、往復・返信はがきの両方に必ず印手をはって、受付期間内に必ず申し込んでください。専用往復はがきは、受付窓口・特別出張所で配布。1回の抽選で1グループにつき各施設1枚限り有効です。  
 ※次のようなはがきは無効です。  
 ●無効の場合には落選者優先受付に参加できません。  
 ▼往信・返信はがきに切手は貼ってないもの  
 ▼申込受付期間以外に到着したもの  
 ▼同じ施設に同じ名義で2枚以上申し込んだもの  
 ▼専用はがき以外のももの  
 ▼必要事項に記入漏れがあるもの  
 ●利用日  
 ◆箱根つつじ荘：9月15日(火)・16日(水)  
 ◆グリーンヒル八ヶ岳：9月8日(火)・10日(木)  
 ●抽選結果  
 当落にかかわらず、返信はがきで抽選結果をお知らせします。6月26日(金)までに結果通知が届かない場合は、受付窓口へお問い合わせください。  
 ※予約の権利譲渡はできません。



※広報しんじゅくに掲載した「快適で健康的な住まい方(巻の1～10)」を再編集したパンフレットもあります。ご利用ください。

## 本日のお題

# ハチの引っ越し…?

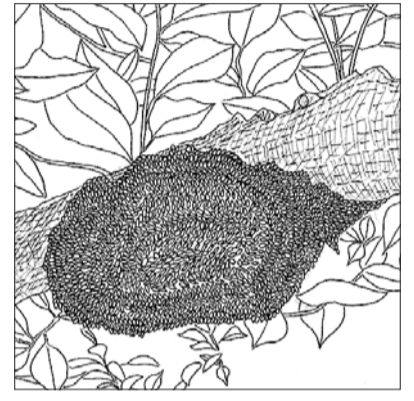
熊さん「へい、熊居。大変ですよ。てっかいハチの巣が、あつた! 間にできやがったんです。

熊居「なんだい。この時期に大きな巣を作るハチなんかないよ。

熊さん「なに噂ほけたこと言ってるんですか、熊居。じゃー一緒に来てくださいます。

熊居「ああ、行くついでじゃないか。そのてっかい巣を見よう。」

熊さん「てっかい、熊居のてっかいの庭の木ですよ。ほひの。」



▲(図1)ミツバチの分封

熊さん「分封って何ですか?」

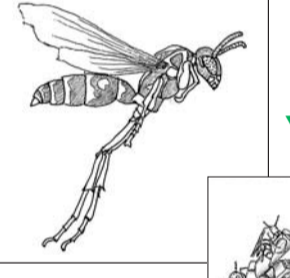
熊居「新しい女王ハチが生まれる、先代の女王ハチが新しい女王ハチに巣を譲って、働きバチを連れ別のごっこに巣を探してそこに移動するんだ。これが巣分かれさ。5月の連休あたりから見られるようになるんだ。だから、よく見てごらん。あれは巣なんかじゃない。働きバチが女王ハチを囲むように群がっているのが分かるかい? 動いている。」

熊さん「ふんふん…。う、動いている。」

熊居「そうだよ。ミツバチはたいがい木の洞(木にできた穴)みたいなところに巣を作るんだ。あんな自立してんのは作らないんだ。

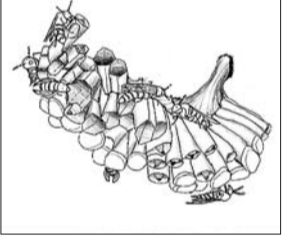
熊さん「シマウマヘットの(お)ハチの巣は、ミツバチの巣じゃありませんか?」

熊居「それは典型的なアシナガバチの巣だよ。白当たりが長く、雨ざしの



▼(図2) アシナガバチの巣

▲(図3) アシナガバチ



場所によく作るんだよ。アシナガバチはついでに飛んできたから見て、足をたたくて飛んでいるから、左(熊さん)驚いたね。でも、ミツバチと違って、怖くないよ。

熊居「まあ、ミツバチやマルハナバチに比べれば、ちよつといかつい感じだからねえ。でも、毛虫なんかをエサにするから、益虫なんだよ。

熊さん「熊居、熊にいますか?」

熊居「ミツバチじゃない。人間にとって益になる虫だから、怖がらなくていいし、駆除しなくていいんだよ。巣穴がシマウマヘットのように見える巣だったら、ちよつと危険を加えない限り、攻撃してはならないから。



▼(図5) ボール状のスズメバチの巣

▲(図4) とっくり型のスズメバチの巣

熊さん「じゃあ、こんな巣を見たら不安にはならないか?」

熊居「それは、今の時期ならついでに逆さにしたような形をしている巣(右(図4)だ。ちよつと経つとボール状になり、表面に波型の模様ができる。巣穴は一つしかない。ソフトボールの大きさから、秋にはバレーボールくらい大きさになるものもある(右(図5))。

熊さん「それって、誰の巣ですか?」

熊居「違う! 決まっていますよ。ねえ。」

熊さん「スズメバチって、あのスズメの親せきですか?」

熊居「そんなわけないだろう。顔付きはとも精かんで、あのハチあんとは大違いだ。

【問合せ】衛生課環境衛生第一係(第2分庁舎3階) ☎(5273) 3841へ。  
 ※快適で健康的な住まい方に関することは、何でもご相談ください。